

Surveillance sanitaire – Région Poitou-Charentes

Point épidémiologique hebdomadaire n° 165

Point au 11 avril 2014

Semaine 14 (du 31/03/2014 au 06/04/2014)

| A la Une |

L'InVS lance ESTEBAN, une vaste étude nationale

Esteban est une nouvelle étude nationale, qui porte sur plusieurs aspects de la santé : l'exposition à certaines substances de l'environnement, l'alimentation, l'activité physique et certaines maladies chroniques ou facteurs de risque (diabète, allergies, maladies respiratoires, hypertension artérielle, hypercholestérolémie...).

Portée par le ministère des Affaires sociales et de la Santé et le ministère de l'Écologie, du Développement durable et de l'Énergie, elle est réalisée par l'Institut de veille sanitaire (InVS).

Esteban est menée en France métropolitaine auprès d'un échantillon de 4 000 adultes âgés de 18 à 74 ans et 1 000 enfants âgés de 6 à 17 ans.

En mobilisant des outils d'analyse scientifique adaptés, Esteban permettra de mieux connaître notre santé, ses facteurs de risque et de protection, et d'orienter les actions de prévention et de santé publique.

Pour en savoir plus

<http://www.invs.sante.fr/Dossiers-thematiques/Environnement-et-sante/Esteban>

| Tendances |

Volume globale d'activité d'urgence : en hausse

Gastro-entérites : activité en hausse aux urgences et stable pour SOS Médecins
17

Grippe et syndromes grippaux : activité stable et faible

Bronchiolite : activité stable et faible

Asthme : activité stable

Hypothermie : 1 passage aux urgences

Intoxication au CO : 8 passages aux urgences

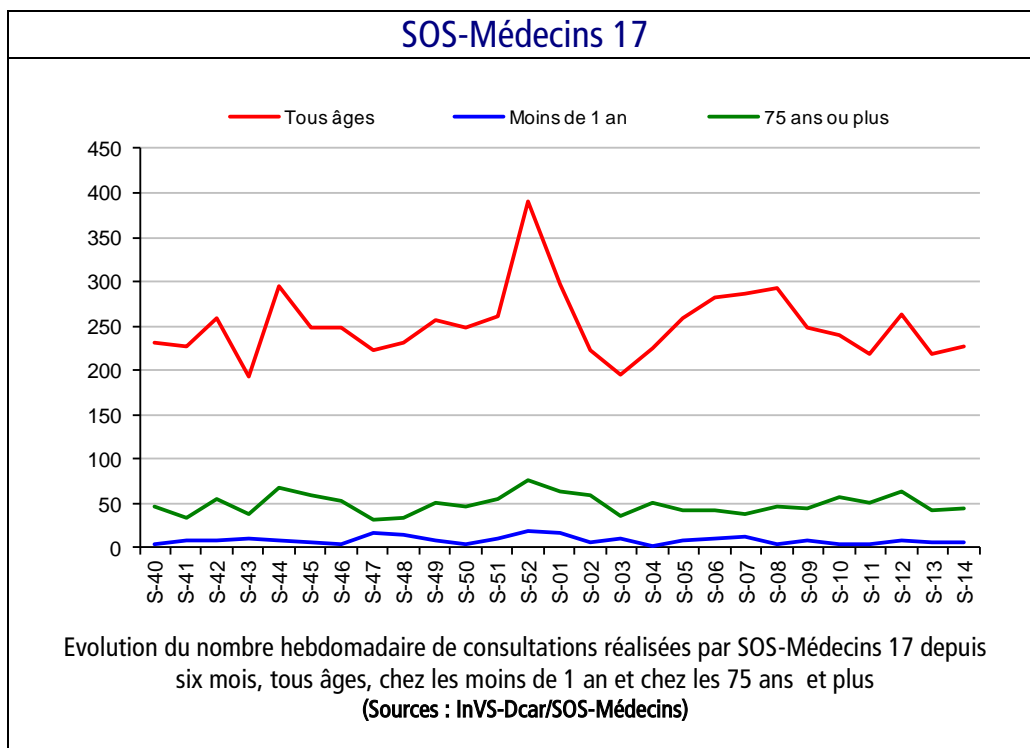
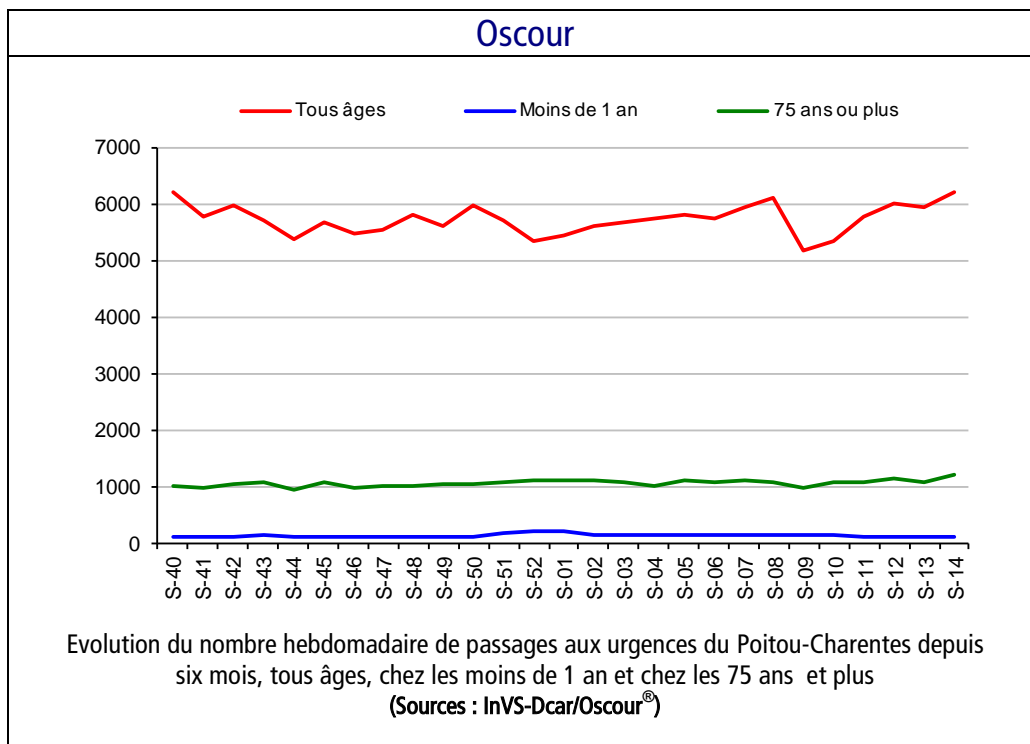
Mortalité : en baisse

Urgences hospitalières

En semaine 14-2014, le volume global d'activité était en hausse par rapport à la semaine précédente (+4,5 %).

SOS-Médecins 17

En semaine 14-2014, le volume global d'activité était en hausse par rapport à la semaine précédente (+3,7 %).



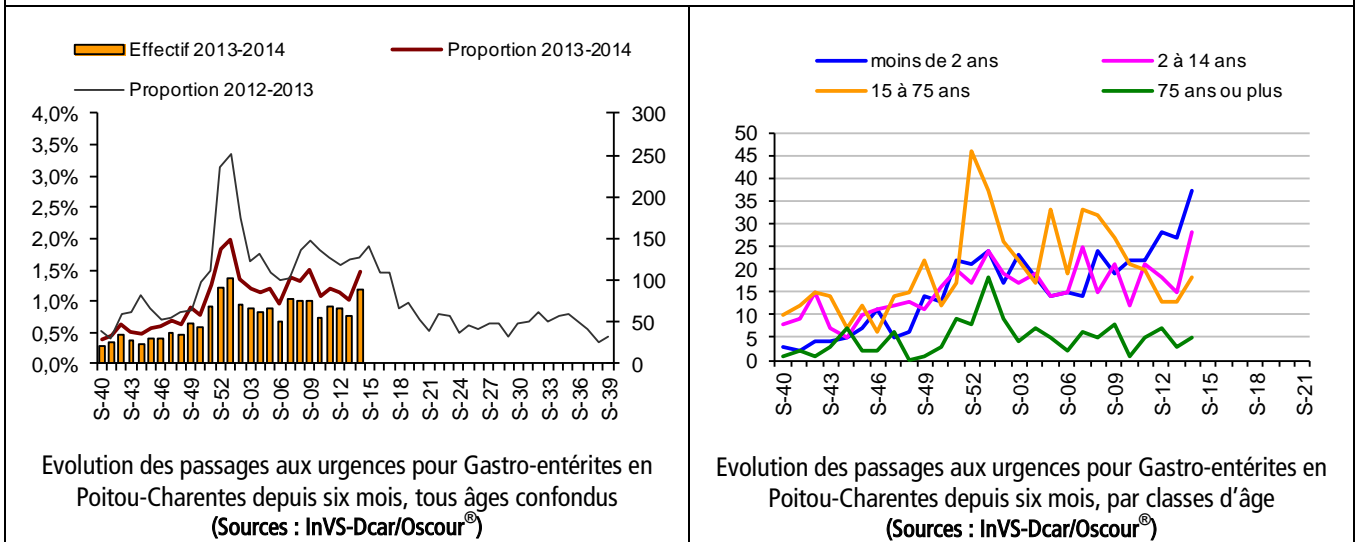
En Poitou-Charentes

En semaine 14-2014, la fréquentation pour gastro-entérite était en augmentation aux urgences hospitalières et stable pour SOS-Médecins 17 par rapport à la semaine précédente. Les niveaux atteints étaient inférieurs par rapport à ceux observés l'année précédente sur la même période. Depuis le 01/10/2013, 27 foyers de gastro-entérites aiguës (GEA) en établissement accueillant des personnes âgées ou fragiles ont été signalés.

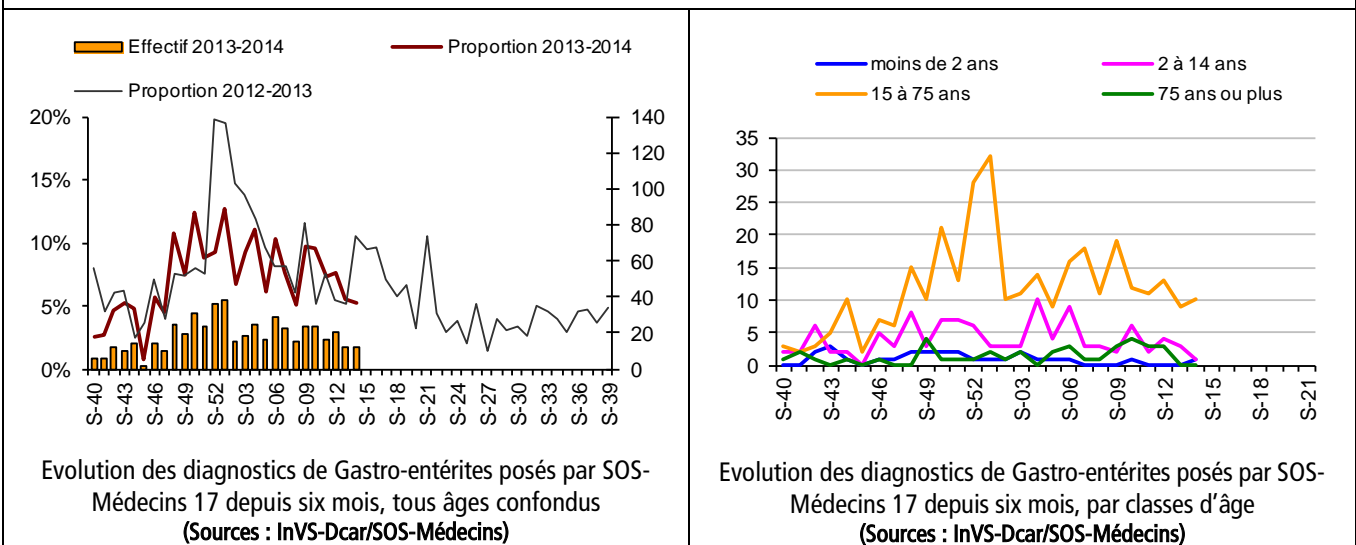
En France

En semaine 14-2014, les diagnostics de gastro-entérite, aux urgences et pour SOS Médecins étaient stables pour toutes les classes d'âges surveillées. Les effectifs étaient proches des années précédentes.

Oscour



SOS-Médecins 17



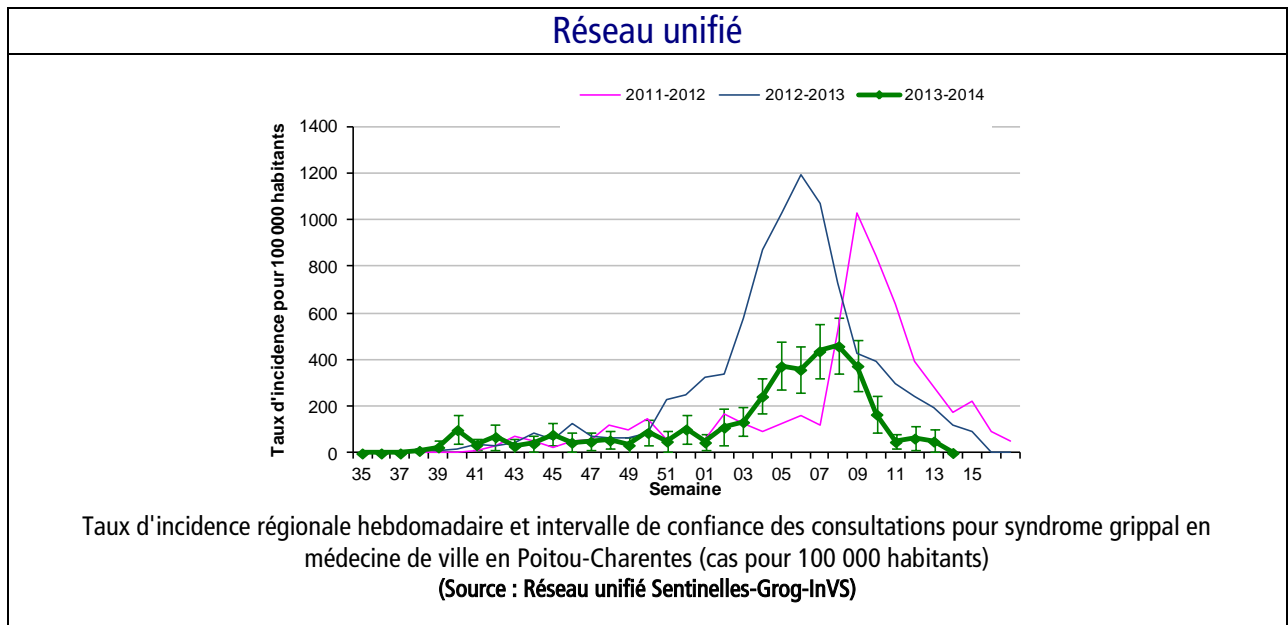
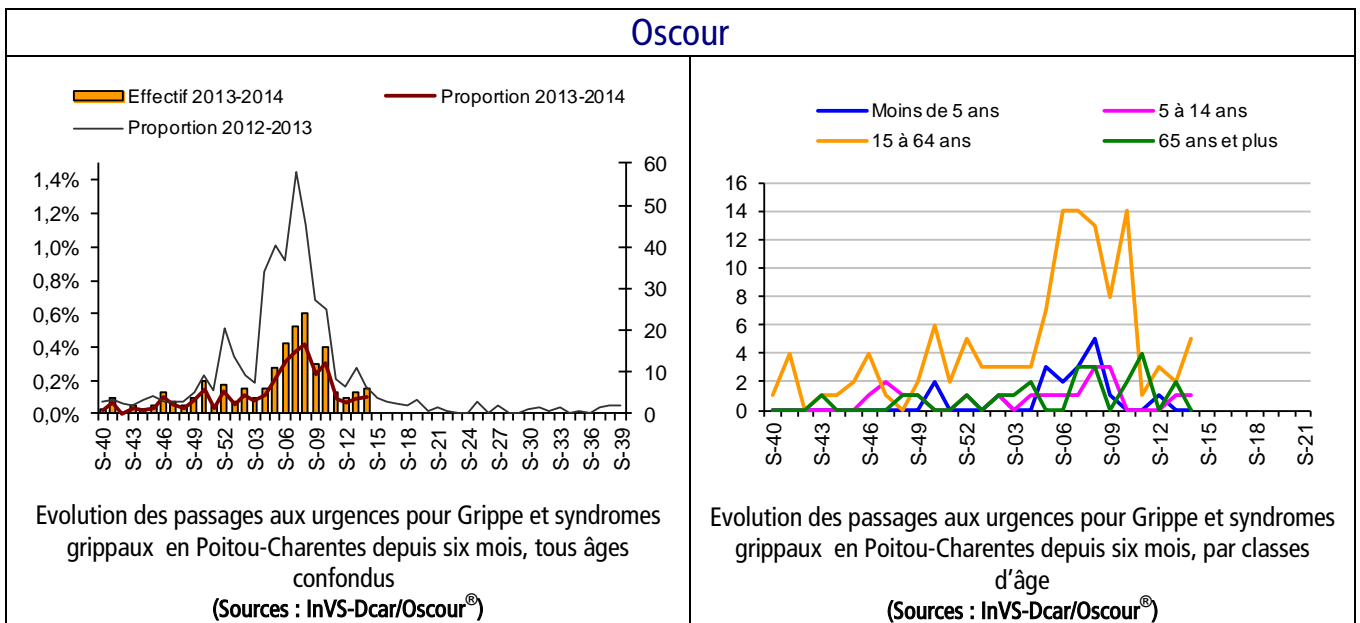
En Poitou-Charentes

En semaine 14-2014, bien que l'épidémie soit terminée, le nombre de diagnostics pour grippe/syndrome grippal était faible et stable aux urgences hospitalières et pour SOS Médecins 17 par rapport à la semaine précédente. Les niveaux atteints étaient inférieurs à ceux observés l'année précédente sur la même période. Le taux d'incidence des consultations pour syndrome grippal à partir des données du Réseau Unifié (données conjointes du réseau des Grog et Sentinelles) était de 2/100 000 [Intervalle de confiance à 95%: 0-12], en diminution par rapport à la semaine précédente. Aucune hospitalisation pour grippe n'a été enregistrée aux urgences.

Depuis le début de la surveillance en semaine 40-2013, 13 foyers de cas groupés d'infections respiratoires aiguës (IRA) en établissements accueillant des personnes âgées ou fragiles ont été signalés. Depuis la reprise de la surveillance le 1er novembre 2013, 19 cas graves de grippe ont été signalés par les services de réanimation (dont 5 décès).

En France

L'activité grippale est faible et la diminution de l'ensemble des indicateurs épidémiologiques se poursuit.



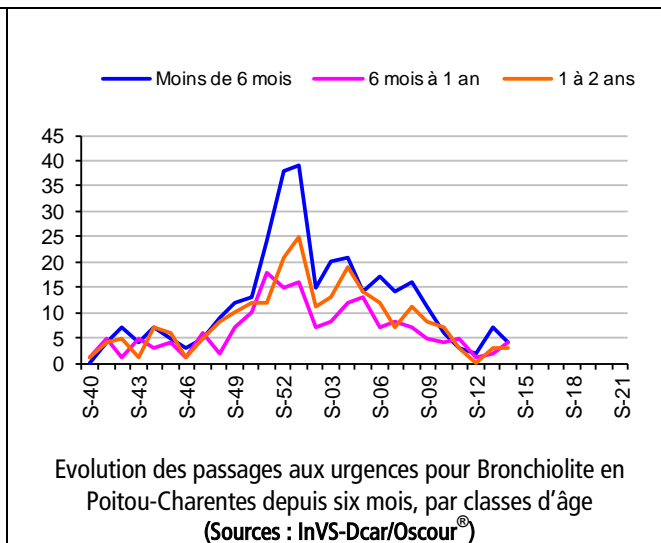
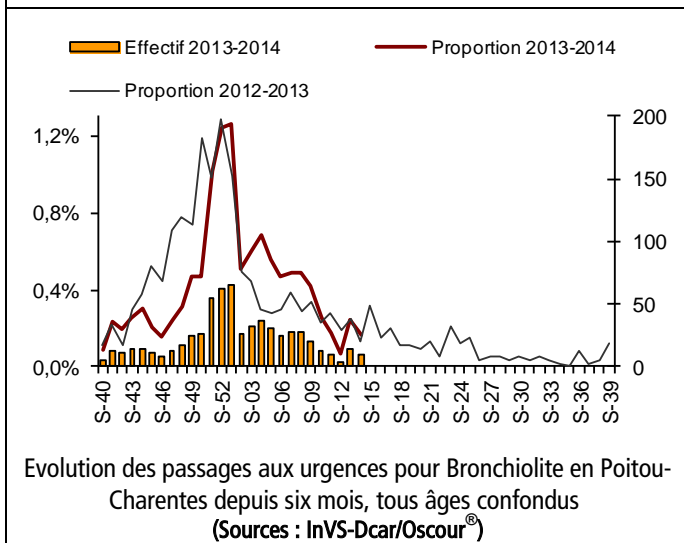
En Poitou-Charentes

En semaine 14-2014, la fréquentation pour bronchiolite était faible et stable aux urgences hospitalières et pour SOS Médecins 17 par rapport à la semaine précédente. Les niveaux atteints étaient similaires à ceux observés l'année précédente sur la même période.

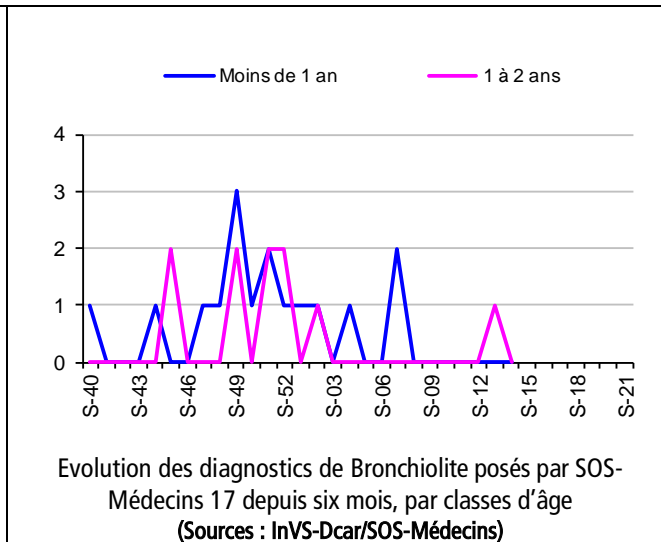
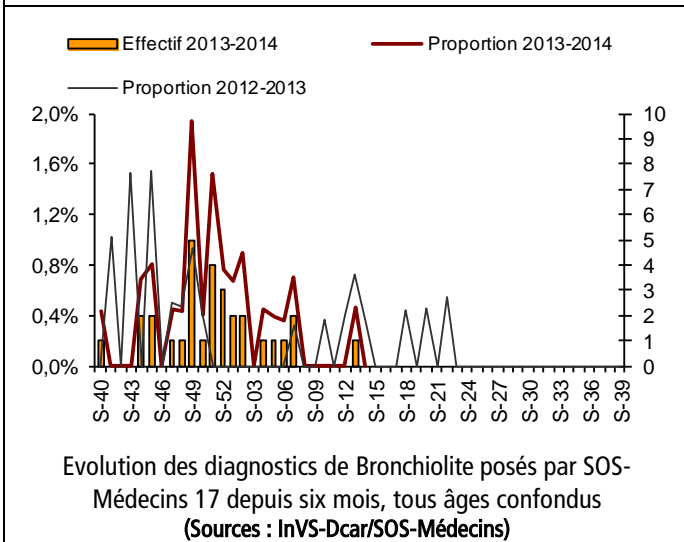
En France

En semaine 14-2014, la fréquentation aux urgences et SOS Médecins pour bronchiolite était en baisse dans toutes les classes d'âge. Le niveau de fréquentation était très proche de celui des années 2012 et 2013 à la même période.

Oscour



SOS-Médecins 17



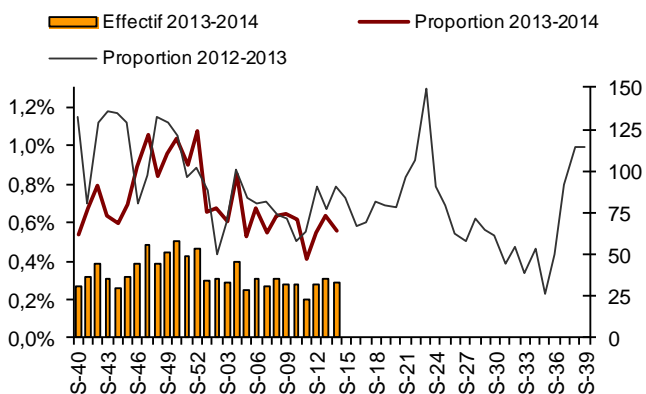
En Poitou-Charentes

En semaine 14-2014, la fréquentation pour asthme était stable aux urgences hospitalières, excepté chez les enfants âgés de 2 à 14 ans où une augmentation est observée. Pour SOS Médecins 17, les diagnostics d'asthme étaient stables par rapport à la semaine précédente. Les niveaux atteints étaient inférieurs par rapport à ceux observés l'année précédente sur la même période.

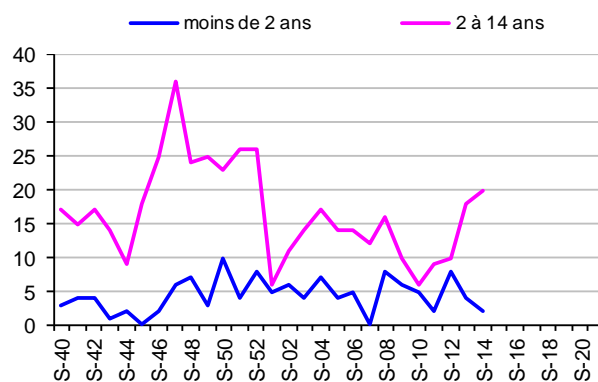
En France

Les recours aux urgences pour asthme sont en hausse chez les enfants de moins de 15 ans et chez les adultes de moins de 75 ans. Le niveau de fréquentation est proche des années 2012 et 2013. Pour SOS Médecins, les diagnostics de crise d'asthme sont stables pour la deuxième semaine consécutive, avec des effectifs similaires à ceux de 2011 et supérieurs à ceux de l'année 2012.

Oscour

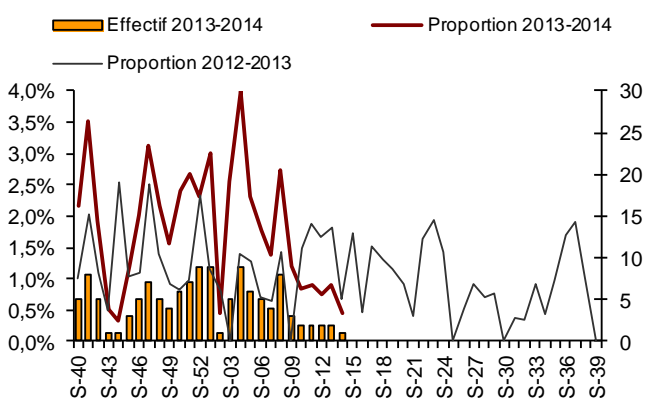


Evolution des passages aux urgences pour Asthme en Poitou-Charentes depuis six mois, tous âges confondus
(Sources : InVS-Dcar/Oscour®)

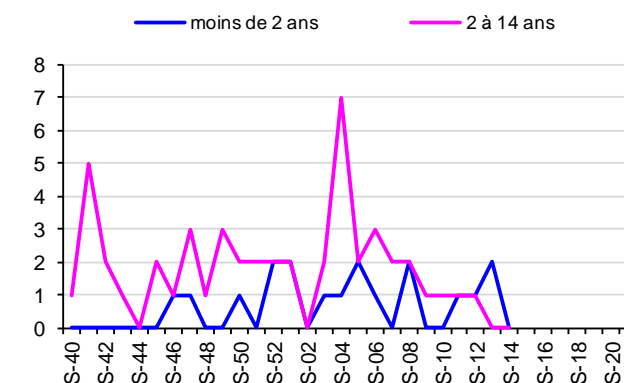


Evolution des passages aux urgences du Poitou-Charentes pour Asthme depuis six mois, par classes d'âge
(Sources : InVS-Dcar/Oscour®)

SOS-Médecins 17



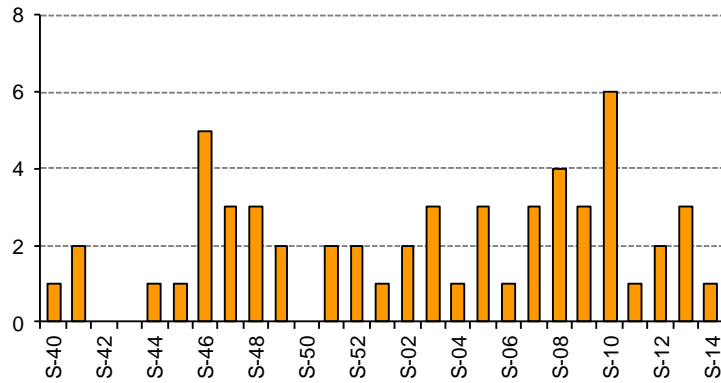
Evolution des diagnostics d'Asthme posés par SOS-Médecins 17 depuis six mois, tous âges confondus
(Sources : InVS-Dcar/SOS-Médecins)



Evolution des diagnostics d'Asthme posés par SOS-Médecins 17 depuis six mois, par classes d'âge
(Sources : InVS-Dcar/Oscour®)

| Hypothermies |

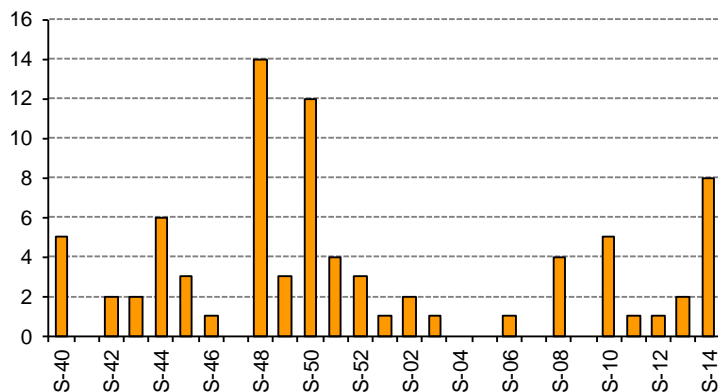
En semaine 14-2014, 1 passage pour hypothermie a été enregistré aux urgences hospitalières.



Evolution hebdomadaire des passages aux urgences pour Hypothermie en Poitou-Charentes.
(Sources : InVS-Dcar/Oscour®)

| Intoxication au monoxyde de carbone |

En semaine 14-2014, 8 passages pour intoxication au CO ont été enregistrés aux urgences hospitalières.



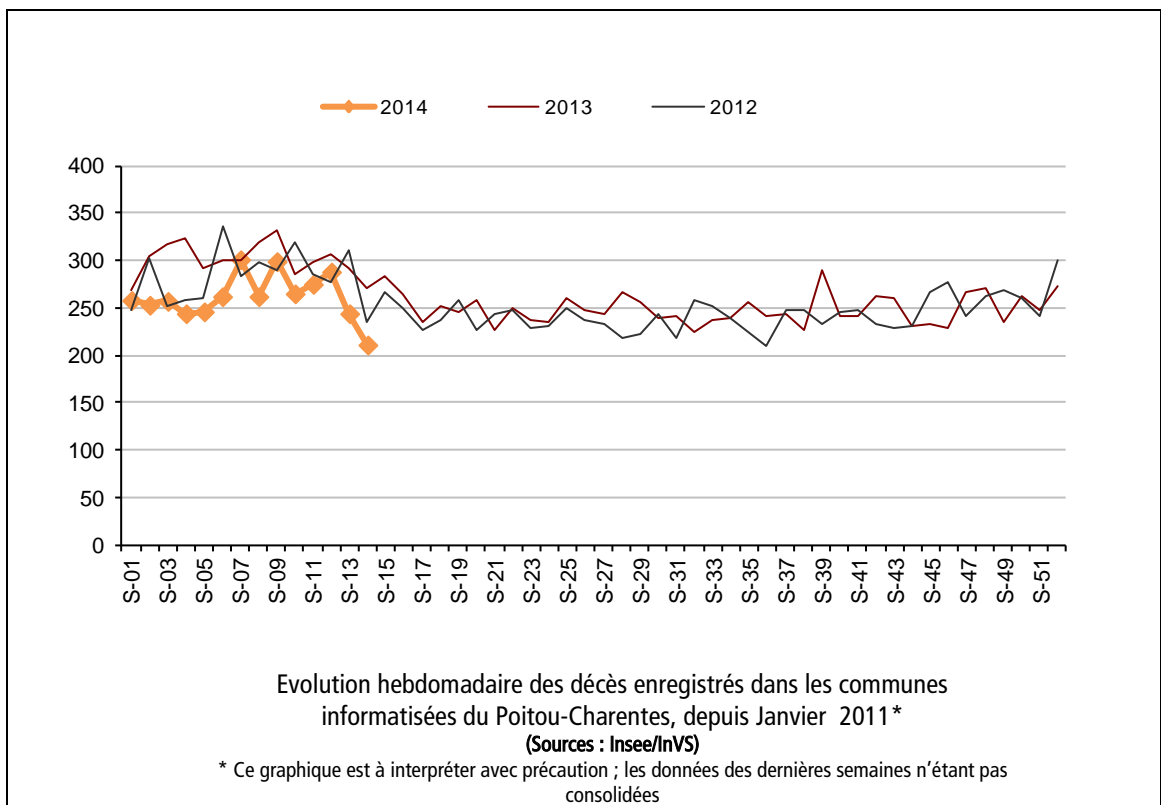
Evolution hebdomadaire des passages aux urgences pour intoxication au monoxyde de carbone en Poitou-Charentes.
(Sources : InVS-Dcar/Oscour®)

En Poitou-Charentes

En semaine 14-2014, la mortalité était en diminution par rapport à la semaine précédente (données non consolidées).

En France

La mortalité enregistrée par les bureaux d'état-civil est stable depuis le début du mois de février, avec des effectifs conformes aux valeurs attendues pour cette période. Ces observations sont notées aussi bien tous âges que dans les différentes classes d'âge.



| Sources d'information |

• Organisation de la surveillance coordonnées des Urgences (Oscour®)

Quinze services d'urgences du Poitou-Charentes ont adhéré au réseau Oscour®

Etablissements du Poitou-Charentes participant au réseau Oscour®

Département	Etablissement	Date de début de transmission des données	Nombre quotidien de passages aux urgences
Charente (16)	CH d'Angoulême	23/07/2008	107
	CH de Ruffec	22/01/2010	24
	CH de Barbezieux	02/03/2010	24
	CH de Confolens	10/08/2010	24
	CH de Cognac	21/10/2010	43
Charente-Maritime (17)	CH de Jonzac	02/07/2008	38
	CH de la Rochelle	21/01/2010	121
	CH de Saintes	05/02/2010	84
	CH de Rochefort*	10/10/2012	75
Deux-Sèvres (79)	CH de St Jean d'Angely*	04/10/2013	
	CH Nord-Deux-Sèvres	10/08/2010	114
	CH de Niort*	02/11/2012	134
Vienne (86)	Polyclinique Inkermann*	08/07/2013	
	CHU de Poitiers	21/01/2010	160
	CH de Loudun	22/03/2010	20
	CH de Montmorillon	19/06/2010	22
	CH de Châtelleraut*	07/03/2011	60

* Les services d'urgence de ces établissements ne sont pas inclus dans les analyses présentées dans ce bulletin.

• SOS-Médecins 17

Les données de SOS-Médecins 17 parviennent quotidiennement à l'InVS depuis le 28/08/2010.

• Services d'états-civils

Les communes de la région dont les états-civils sont informatisés transmettent à l'Insee, qui les remonte quotidiennement à l'InVS de façon automatisée, les données de mortalité. Ce dispositif permet à l'InVS d'assurer la surveillance de la mortalité en temps quasi réel. Il couvre actuellement 105 communes soit 47 % de la population régionale.

| Liens utiles |

Pour plus d'informations, vous pouvez consulter les sites suivants :

- le dossier thématique sur le site de l'InVS se rapportant à la surveillance à partir des intervenants de l'urgence : <http://www.invs.sante.fr/fr/Dossiers-thematiques/Veille-et-alerte/Surveillance-syndromique-SurSaUD-R>
- les Points épidémiologiques hebdomadaires précédents produits par la Cire : [http://www.invs.sante.fr/fr/Actualites/Points-epidemiologiques/\(node_id\)/4639/\(aa_localisation\)/Poitou-Charentes](http://www.invs.sante.fr/fr/Actualites/Points-epidemiologiques/(node_id)/4639/(aa_localisation)/Poitou-Charentes)
- le dossier thématique "Veille sanitaire La Cire" sur le site de l'Agence régionale de santé du Poitou-Charentes : <http://www.ars.poitou-charentes.sante.fr/Rapports-et-publications-Vei.91100.0.html>

| Remerciements |

Aux équipes des services d'urgences participant au réseau Oscour®, aux médecins de l'association SOS-Médecins 17, aux services d'état-civil ainsi qu'à l'ensemble des professionnels de santé participant à la surveillance.

Si vous souhaitez être destinataire du Point Epidémiologique réalisé par la Cire, merci de nous en informer par email : ars-limousin-pch-cire@ars.sante.fr ou par téléphone au 05 49 42 31 87

Directeur de la publication : Dr Françoise Weber, Directrice générale de l'InVS

Diffusion : Cire Limousin Poitou-Charentes,

4 rue Micheline Ostermeyer, 86021 Poitiers cedex

Tél. : 05 49 42 31 87 - Fax : 05 49 42 31 54 – Email : ars-limousin-pch-cire@ars.sante.fr
<http://www.invs.sante.fr>

Le point épidémiologique hebdo

Nos partenaires



- Les centres hospitaliers : Angoulême, Barbezieux, Châtelleraut, Cognac, Confolens, Jonzac, Loudun, La Rochelle, Montmorillon, Niort, Nord-Deux-Sèvres (Parthenay, Thouars, Bressuire), Rochefort, Ruffec, Saintes, Saint Jean d'Angely.
- La polyclinique Inkermann
- Le centre hospitalier universitaire de Poitiers
- L'association SOS-Médecins 17
- Les états-civils
- L'ARS du Poitou-Charentes