

| A la Une |

Reprise de la surveillance hivernale

A l'approche de l'hiver, l'InVS reprend la surveillance épidémiologique hivernale, période marquée par plusieurs phénomènes épidémiques (grippe, bronchiolite et gastro-entérites aiguës).

Ce numéro du point épidémiologique voit ainsi l'intégration des indicateurs en rapport avec ces affections et autres pathologies survenant au cours de l'hiver : nombre de passages aux urgences et consultations SOS médecins pour grippe et syndromes grippaux, bronchiolite, hypothermies et intoxications au monoxyde de carbone.

Les cas graves de grippe, feront à nouveau l'objet d'une surveillance spécifique cet hiver qui débutera au 1^{er} novembre 2014. La surveillance des infections respiratoires aiguës et de gastro-entérites aiguës en collectivité de personnes âgées se poursuit avec une vigilance particulière au cours de l'hiver.

En France, ces épidémies hivernales n'ont pas encore débuté. Quelques cas sporadiques sont survenus en France métropolitaine.

Les données nationales de surveillance de la grippe, la gastro-entérite, la bronchiolite et des intoxications au monoxyde de carbone sont analysées régulièrement et les résultats sont publiés sur le [site de l'InVS](#).

| Tendances |

Volume globale d'activité d'urgence : en hausse aux urgences et stable pour SOS Médecins 17

Gastro-entérites : activité stable (niveau bas)

Grippe et syndromes grippaux : activité nulle

Bronchiolite : activité faible

Asthme : activité en baisse aux urgences et stable pour SOS Médecins 17

Hypothermie : aucun passage aux urgences

Intoxication au CO : 6 passages aux urgences

Mortalité : en hausse

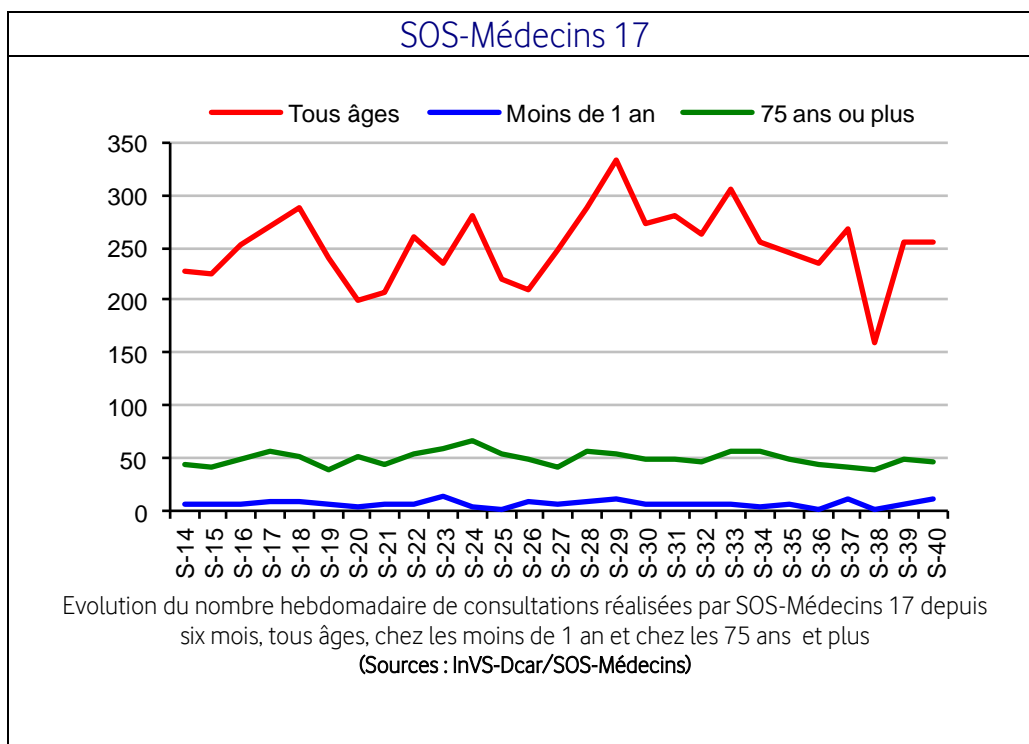
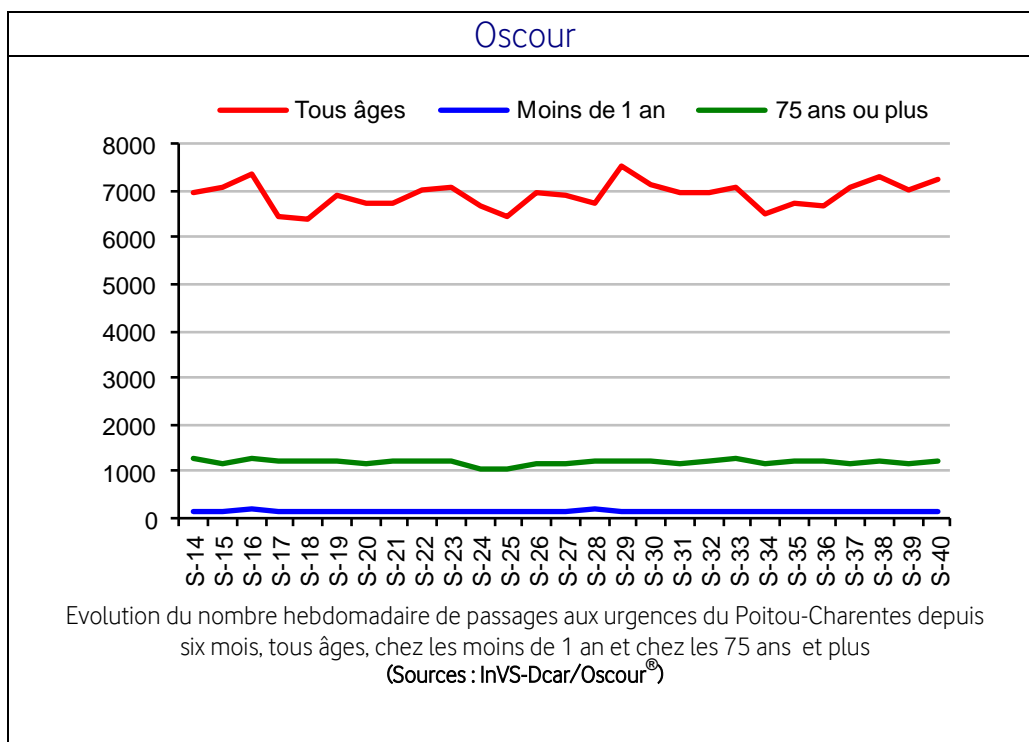
Urgences hospitalières

En semaine 40-2014, le volume global d'activité était en hausse par rapport à la semaine précédente (+3,3 %).

SOS-Médecins 17

En semaine 40-2014, le volume global d'activité était en stable par rapport à la semaine précédente*.

* Problème de transmission des données pour SOS Médecins 17 les 15,16 et 17 septembre (semaine 38-2014)



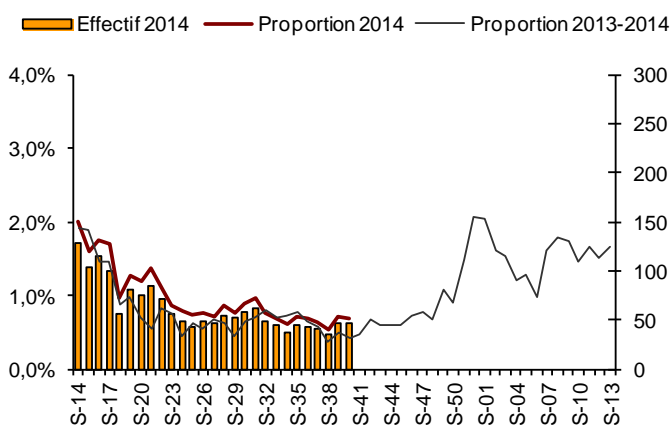
En Poitou-Charentes

En semaine 40-2014, les passages aux urgences et les consultations SOS Médecins 17 pour gastro-entérite étaient stables par rapport à la semaine précédente. Les niveaux atteints étaient supérieurs à ceux observés l'année précédente sur la même période.

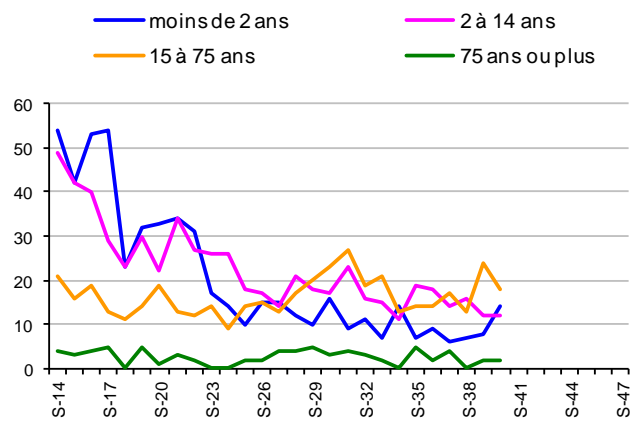
En France

En semaine 40-2014, la fréquentation des urgences pour gastroentérite est stable, avec des effectifs inférieurs à ceux des deux années précédentes. Pour SOS Médecins, les consultations pour gastro-entérite sont stables, avec des valeurs supérieures à celles observées les deux années précédentes.

Oscour

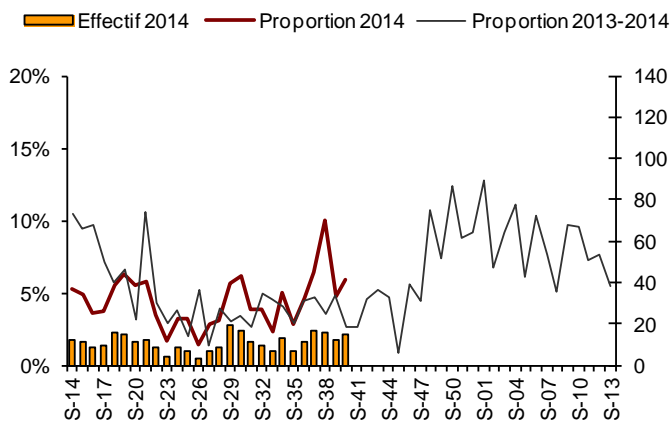


Evolution des passages aux urgences pour Gastro-entérites en Poitou-Charentes depuis six mois, tous âges confondus (Sources : InVS-Dcar/Oscour®)

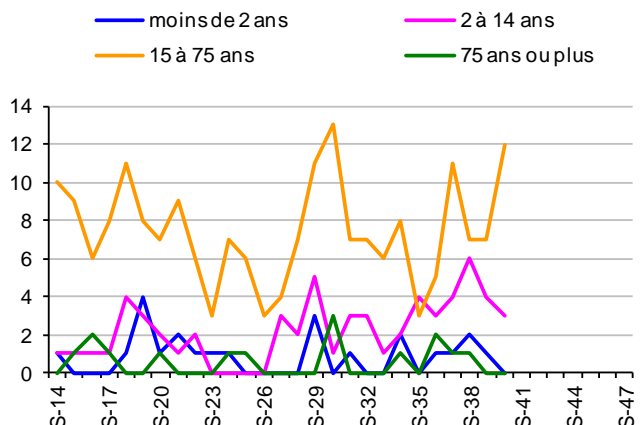


Evolution des passages aux urgences pour Gastro-entérites en Poitou-Charentes depuis six mois, par classes d'âge (Sources : InVS-Dcar/Oscour®)

SOS-Médecins 17



Evolution des diagnostics de Gastro-entérites posés par SOS-Médecins 17 depuis six mois, tous âges confondus (Sources : InVS-Dcar/SOS-Médecins)



Evolution des diagnostics de Gastro-entérites posés par SOS-Médecins 17 depuis six mois, par classes d'âge (Sources : InVS-Dcar/SOS-Médecins)

En Poitou-Charentes

En semaine 40-2014, aucun diagnostic pour grippe/syndrome grippal n'a été fait aux urgences hospitalières et pour SOS Médecins 17, contrairement à la semaine précédente au cours de laquelle quelque cas de grippe/syndrome grippal ont été diagnostiqués aux urgences et à SOS Médecins 17. Les niveaux atteints en semaine 40 étaient comparables à ceux observés l'année précédente sur la même période.

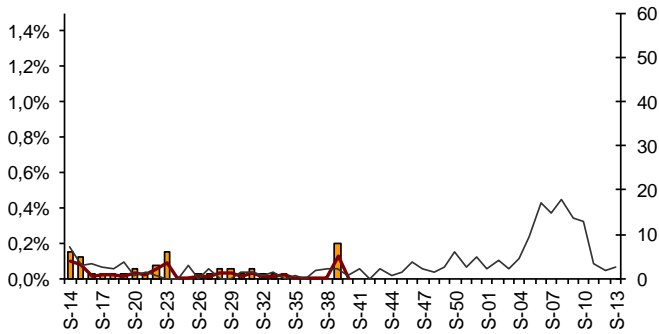
En France

Quelques cas surviennent sporadiquement en France métropolitaine.

Les passages aux urgences pour grippe/syndrome grippal sont plus fréquents sur la semaine écoulée. Les effectifs, encore faibles, sont comparables à ceux des deux années précédentes. Malgré des effectifs encore faibles, les consultations SOS Médecins pour grippe/syndrome grippal sont en nette hausse chez les enfants de 5-14 ans et chez les adultes de moins de 75 ans et s'observent dans la majorité des régions. Les effectifs sont conformes à ceux observés au cours des années 2012 et 2013 à cette période de l'année.

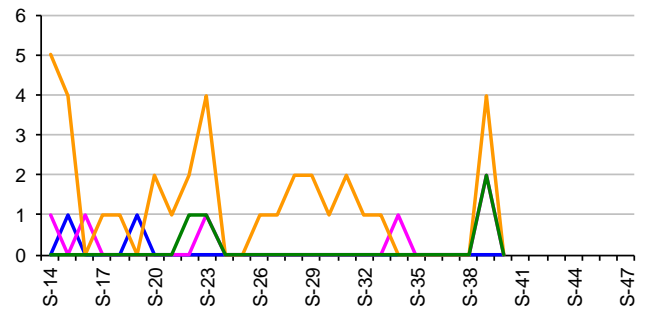
Oscour

Effectif 2014 Proportion 2014 Proportion 2013-2014



Evolution des passages aux urgences pour Grippe et syndromes grippaux en Poitou-Charentes depuis six mois, tous âges confondus (Sources : InVS-Dcar/Oscour®)

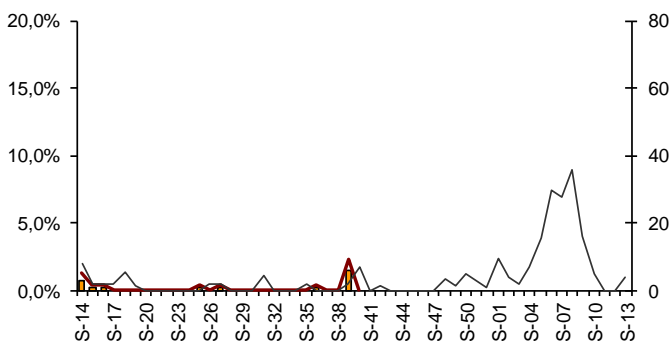
Moins de 5 ans 5 à 14 ans 15 à 64 ans 65 ans et plus



Evolution des passages aux urgences pour Grippe et syndromes grippaux en Poitou-Charentes depuis six mois, par classes d'âge (Sources : InVS-Dcar/Oscour®)

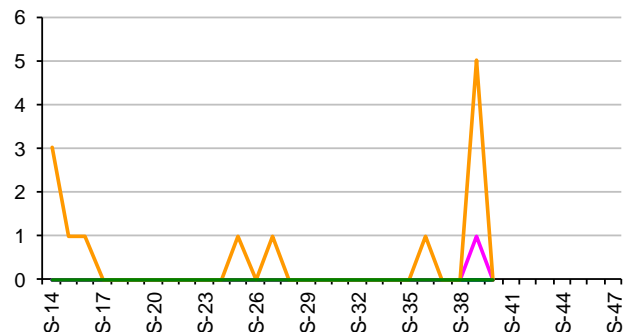
SOS-Médecins 17

Effectif 2014 Proportion 2014 Proportion 2013-2014



Evolution des diagnostics de Grippe et syndromes grippaux posés par SOS-Médecins 17 depuis six mois, tous âges confondus (Sources : InVS-Dcar/SOS-Médecins)

Moins de 5 ans 5 à 14 ans 15 à 64 ans 65 ans et plus



Evolution des diagnostics de Grippe et syndromes grippaux posés par SOS-Médecins 17 depuis six mois, par classes d'âge (Sources : InVS-Dcar/SOS-Médecins)

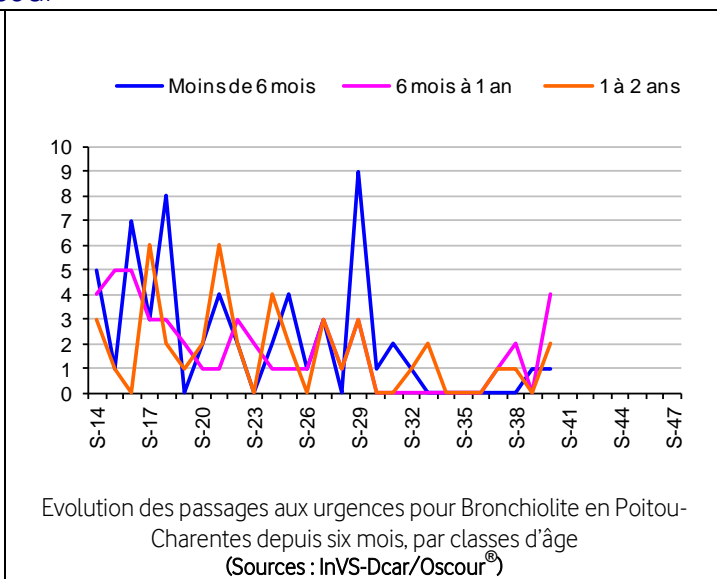
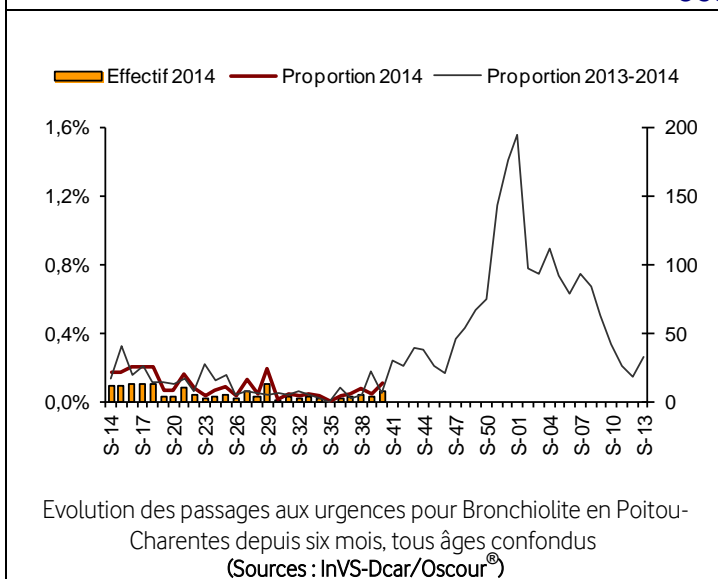
En Poitou-Charentes

En semaine 40-2014, la fréquentation pour bronchiolite était faible aux urgences hospitalières et pour SOS Médecins 17 par rapport à la semaine précédente. Les niveaux atteints étaient similaires à ceux observés l'année précédente sur la même période.

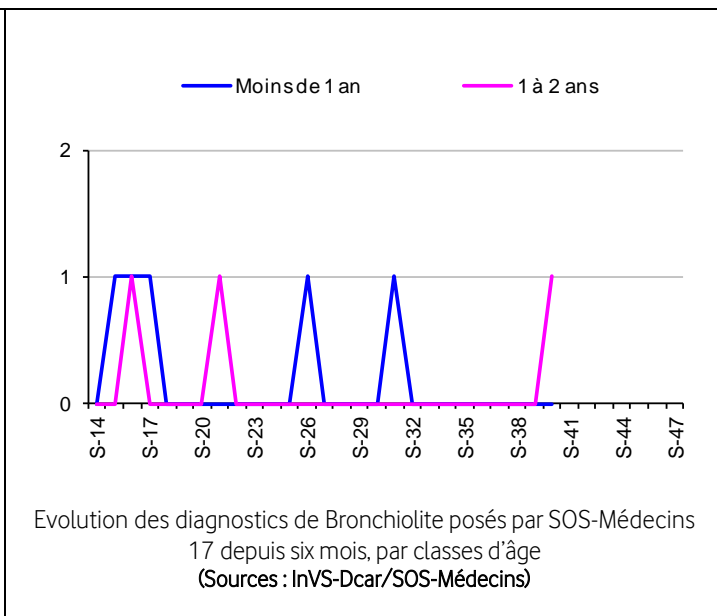
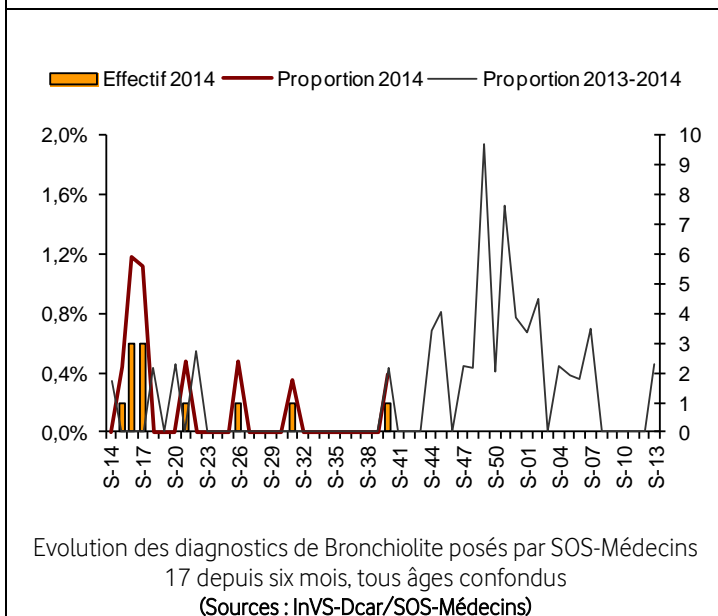
En France

Chez les enfants de moins de 2 ans, la fréquentation des urgences pour bronchiolite est en hausse. Les effectifs suivent la dynamique saisonnière habituelle. Chez les jeunes enfants, les visites à SOS Médecins pour bronchiolite progressent de 37%. Les effectifs sont conformes aux valeurs observées les années précédentes.

Oscour



SOS-Médecins 17



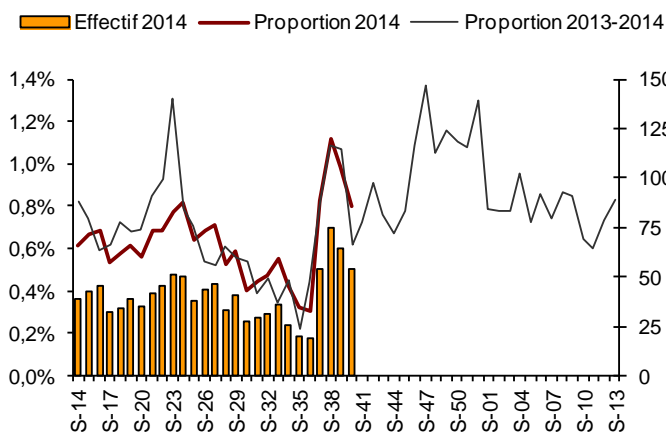
En Poitou-Charentes

En semaine 40-2014, les diagnostics pour asthme aux urgences étaient en diminution. Le nombre de consultations SOS Médecins 17 pour asthme était stable par rapport à la semaine précédente. Les niveaux atteints étaient comparables à ceux observés l'année précédente sur la même période.

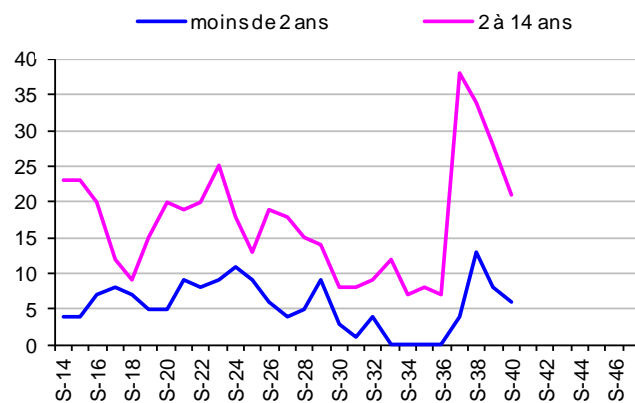
En France

Les consultations pour asthme sont en hausse chez les enfants de moins de 15 ans, stables chez les adultes de 15-74 ans et en hausse chez les adultes de plus de 75 ans (mais avec de faibles effectifs). Les effectifs restent légèrement supérieurs à ceux des deux années précédentes sur cette période. Les visites à SOS Médecins pour asthme progressent de 18%. Les effectifs sont conformes aux valeurs observées les années précédentes.

Oscour

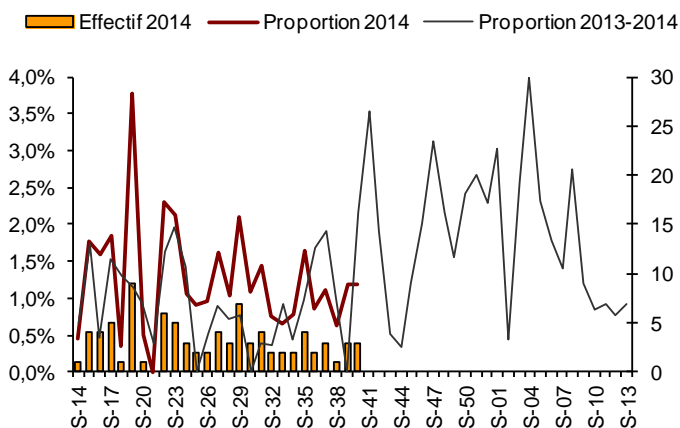


Evolution des passages aux urgences pour Asthme en Poitou-Charentes depuis six mois, tous âges confondus (Sources : InVS-Dcar/Oscour®)

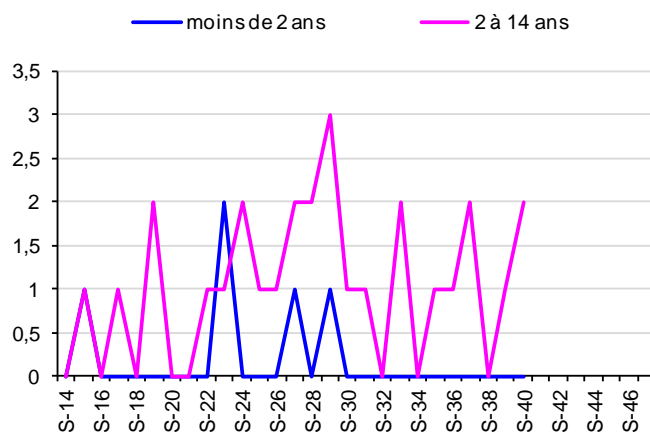


Evolution des passages aux urgences du Poitou-Charentes pour Asthme depuis six mois, par classes d'âge (Sources : InVS-Dcar/Oscour®)

SOS-Médecins 17



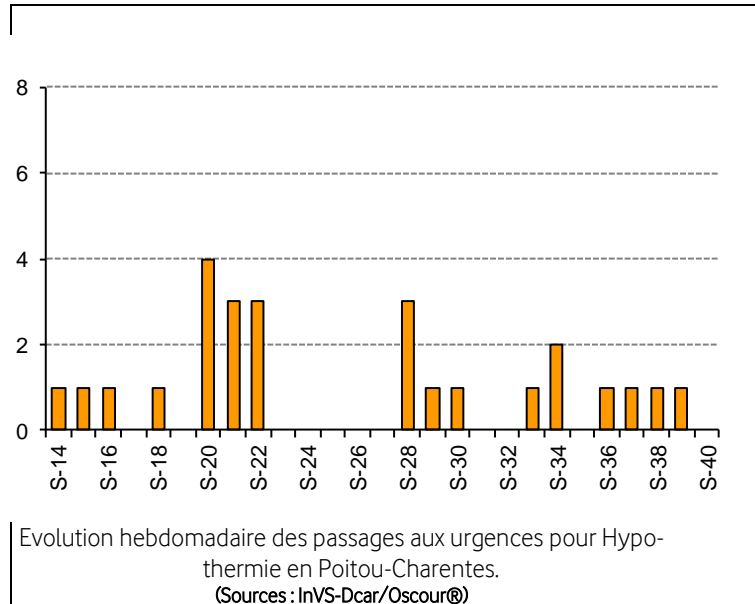
Evolution des diagnostics d'Asthme posés par SOS-Médecins 17 depuis six mois, tous âges confondus (Sources : InVS-Dcar/SOS-Médecins)



Evolution des diagnostics d'Asthme posés par SOS-Médecins 17 depuis six mois, par classes d'âge (Sources : InVS-Dcar/Oscour®)

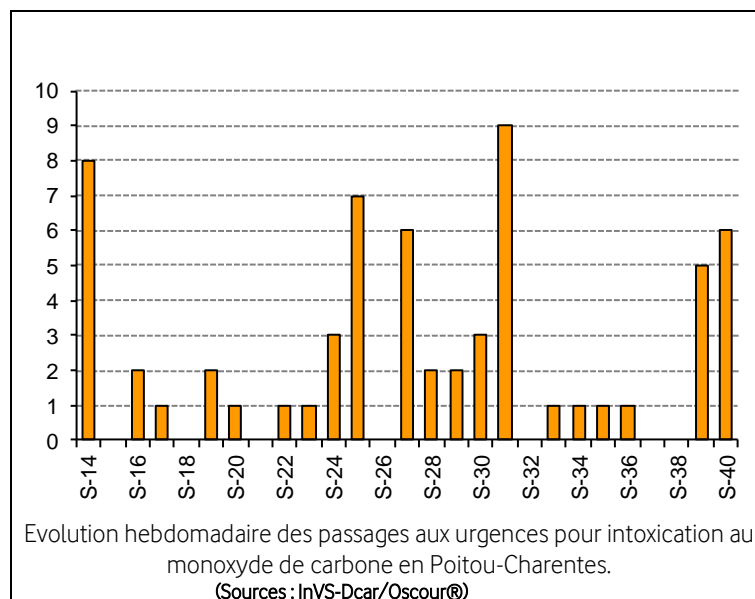
| Hypothermies |

En semaine 40-2014, aucun passage pour hypothermie n'a été enregistré aux urgences hospitalières.



| Intoxication au monoxyde de carbone |

En semaine 40-2014, 6 passages pour intoxication au CO ont été enregistrés aux urgences hospitalières (tous en lien avec des incendies).

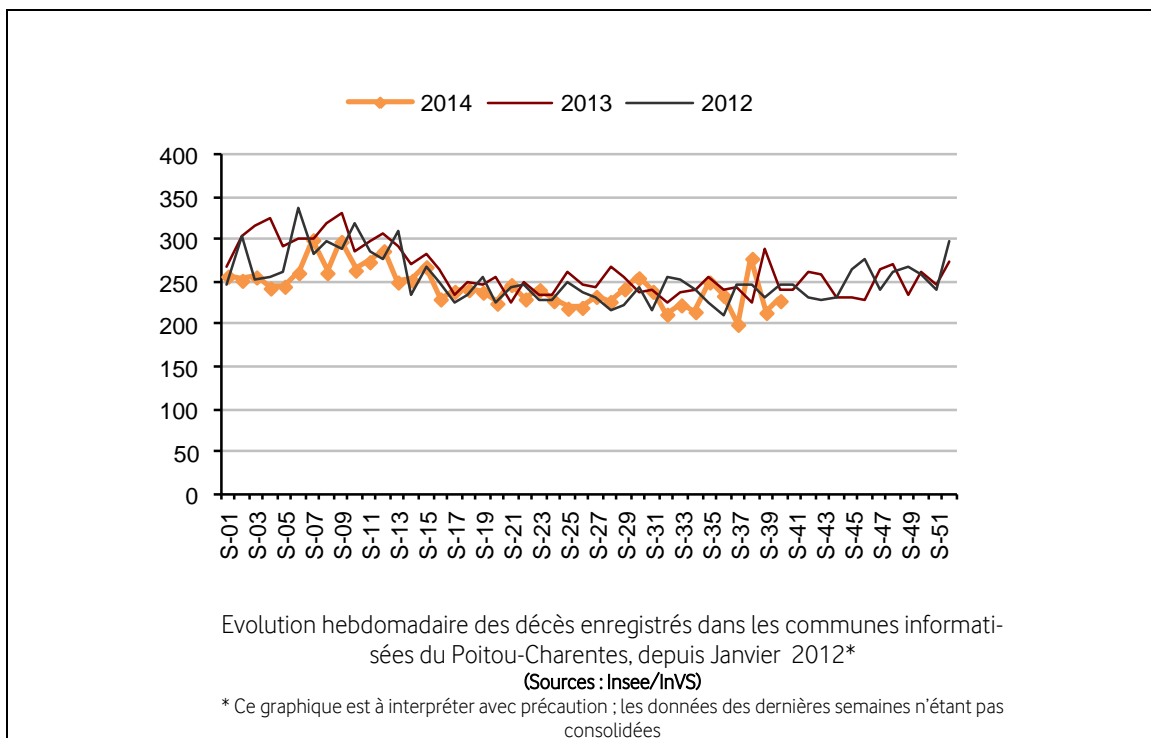


En Poitou-Charentes

En semaine 40-2014, la mortalité était en augmentation par rapport à la semaine précédente.

En France

La mortalité enregistrée dans les bureaux d'état-civil sur la dernière semaine de septembre (S39) est stable et conforme aux valeurs attendues pour cette période. Cette évolution est notée aussi bien tous âges confondus que dans les différentes classes d'âges.



| Sources d'information |

• Organisation de la surveillance coordonnées des Urgences (Oscour®)

Dix huit services d'urgences du Poitou-Charentes ont adhéré au réseau Oscour®

Etablissements du Poitou-Charentes participant au réseau Oscour®

Département	Etablissement	Date de début de transmission des données	Nombre moyen de passages aux urgences par jour en 2013
Charente (16)	CH d'Angoulême	23/07/2008	107
	CH de Ruffec	22/01/2010	26
	CH de Barbezieux	02/03/2010	23
	CH de Confolens	10/08/2010	25
	CH de Cognac	21/10/2010	44
Charente-Maritime (17)	CH de Jonzac	02/07/2008	37
	CH de la Rochelle	21/01/2010	122
	CH de Saintes	05/02/2010	87
	CH Saint Jean d'Angely	05/10/2013	30
	CH de Rochefort*	10/10/2012	76
Deux-Sèvres (79)	CH de Royan*	15/03/2014	63
	CH Nord-Deux-Sèvres	10/08/2010	115
	CH de Niort	02/11/2012	134
Vienne (86)	Polyclinique Inkermann*	08/07/2013	44
	CHU de Poitiers	21/01/2010	160
	CH de Loudun*	22/03/2010	21
	CH de Montmorillon	19/06/2010	23
	CH de Châtelleraut*	07/03/2011	55

* Les services d'urgence de ces établissements ne sont pas inclus dans les analyses présentées dans ce bulletin.

• SOS-Médecins 17

Les données de SOS-Médecins 17 parviennent quotidiennement à l'InVS depuis le 28/08/2010.

• Services d'états-civils

Les communes de la région dont les états-civils sont informatisés transmettent à l'Insee, qui les remonte quotidiennement à l'InVS de façon automatisée, les données de mortalité. Ce dispositif permet à l'InVS d'assurer la surveillance de la mortalité en temps quasi réel. Il couvre actuellement 71 % des décès de la Région.

| Liens utiles |

Pour plus d'informations, vous pouvez consulter les sites suivants :

- le dossier thématique sur le site de l'InVS se rapportant à la surveillance à partir des intervenants de l'urgence : <http://www.invs.sante.fr/fr/Dossiers-thematiques/Veille-et-alerte/Surveillance-syndromique-SurSaUD-R>
- les Points épidémiologiques hebdomadaires précédents produits par la Cire : [http://www.invs.sante.fr/fr/Actualites/Points-epidemiologiques/\(node_id\)/4639/\(aa_localisation\)/Poitou-Charentes](http://www.invs.sante.fr/fr/Actualites/Points-epidemiologiques/(node_id)/4639/(aa_localisation)/Poitou-Charentes)
- le dossier thématique "Veille sanitaire La Cire" sur le site de l'Agence régionale de santé du Poitou-Charentes : <http://www.ars.poitou-charentes.sante.fr/Rapports-et-publications-Vei.91100.0.html>

| Remerciements |

Aux équipes des services d'urgences participant au réseau Oscour®, aux médecins de l'association SOS-Médecins 17, aux services d'état-civil ainsi qu'à l'ensemble des professionnels de santé participant à la surveillance.

Si vous souhaitez être destinataire du Point Epidémiologique réalisé par la Cire, merci de nous en informer par email : ars-limousin-pch-cire@ars.sante.fr ou par téléphone au 05 49 42 31 87

Directeur de la publication : Dr François Bourdillon, Directeur général de l'InVS

Diffusion : Cire Limousin Poitou-Charentes,

4 rue Micheline Ostermeyer, 86021 Poitiers cedex

Tél. : 05 49 42 31 87 - Fax : 05 49 42 31 54 – Email : ars-limousin-pch-cire@ars.sante.fr

<http://www.invs.sante.fr>

Le point épidémiologique hebdo

Nos partenaires



- Les centres hospitaliers : Angoulême, Barbezieux, Châtelleraut, Cognac, Confolens, Jonzac, Loudun, La Rochelle, Montmorillon, Nord-Deux-Sèvres (Parthenay, Thouars, Bressuire), Poitiers, Ruffec, Saintes.
- L'association SOS-Médecins 17
- Les états-civils
- L'ARS du Poitou-Charentes