

Surveillance sanitaire – Région Limousin

Point épidémiologique hebdomadaire n° 156

Point au 7 février 2014

Semaine 5 (du 27/01/2014 au 02/02/2014)

| A la Une |

Actualisation des données de surveillance de la rougeole en France, janvier 2014

Du 01/01/08 au 31/12/13, plus de 23 300 cas de rougeole ont été déclarés en France (dont près de 15 000 cas notifiés pour la seule année 2011). Près de 1 500 cas ont présenté une pneumopathie grave, 34 une complication neurologique (31 encéphalites, 1 myélite, 2 Guillain-Barré) et 10 sont décédés.

Bien que le nombre de cas ait fortement diminué en 2012 et 2013 (respectivement 859 et 272 cas déclarés), le virus continue de circuler en particulier dans le Sud-Est de la France. Il faut donc rester vigilant et continuer de veiller à la mise à jour du statut vaccinal avec 2 doses de vaccin pour toute personne âgée d'au moins 12 mois et née après 1980.

Les illustrations de ces données provisoires sont disponibles sur le site de l'InVS au lien suivant :

<http://www.invs.sante.fr/Dossiers-thematiques/Maladies-infectieuses/Maladies-a-prevention-vaccinale/Rougeole/Points-d-actualites/Epidemie-de-rougeole-en-France.-Actualisation-des-donnees-de-surveillance-au-23-janvier-2014>

| Tendances |

Volume globale d'activité d'urgence : en hausse

Gastro-entérites : activité en hausse aux urgences et en baisse pour SOS Médecins Limoges

Grippe et syndromes grippaux : activité en hausse (1^{ère} semaine de dépassement du seuil épidémique au niveau national)

Bronchiolite : activité en baisse

Asthme : activité en baisse

Hypothermie : 2 passages aux urgences

Intoxication au CO : 1 passage aux urgences

Mortalité : en baisse

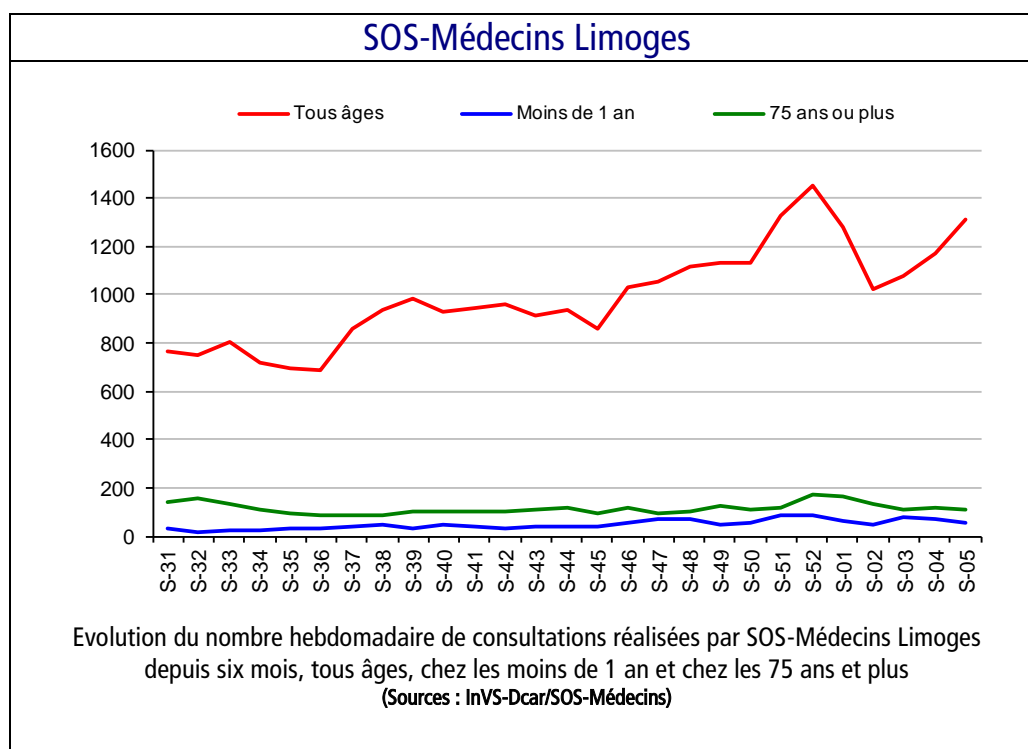
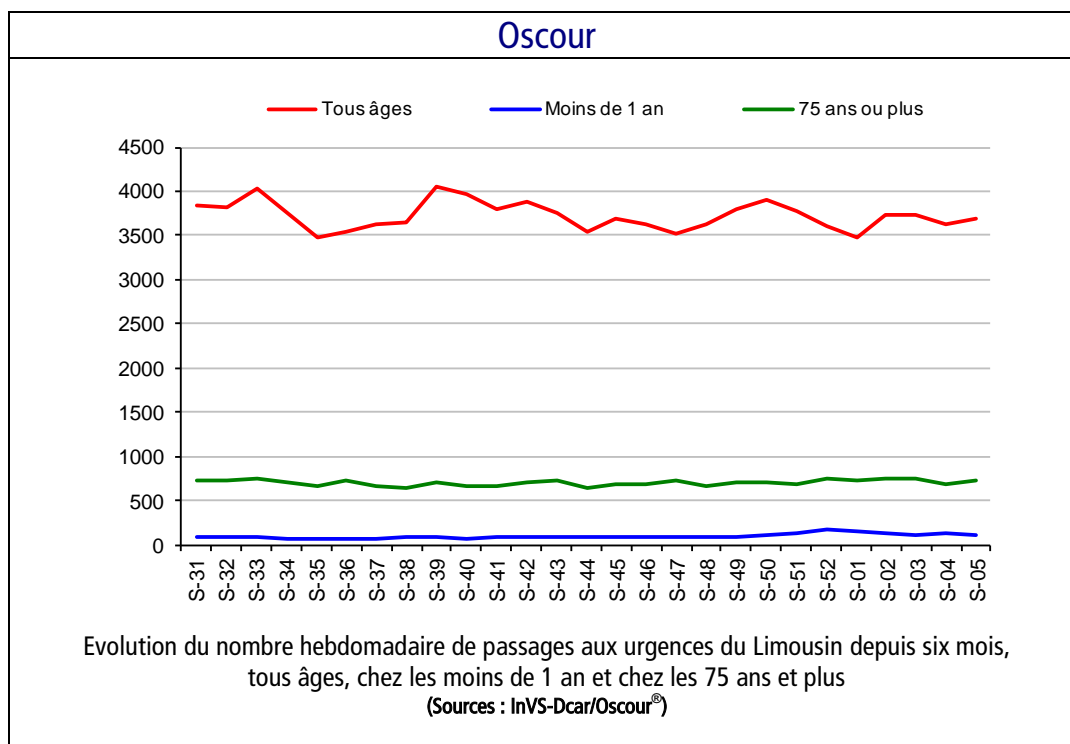
| Evolution globale de l'activité en région |

Urgences hospitalières

En semaine 05-2014, l'activité globale était en hausse par rapport à la semaine précédente (+2 %).

SOS-Médecins Limoges

En semaine 05-2014, l'activité globale était en hausse par rapport à la semaine précédente (+11,6 %).



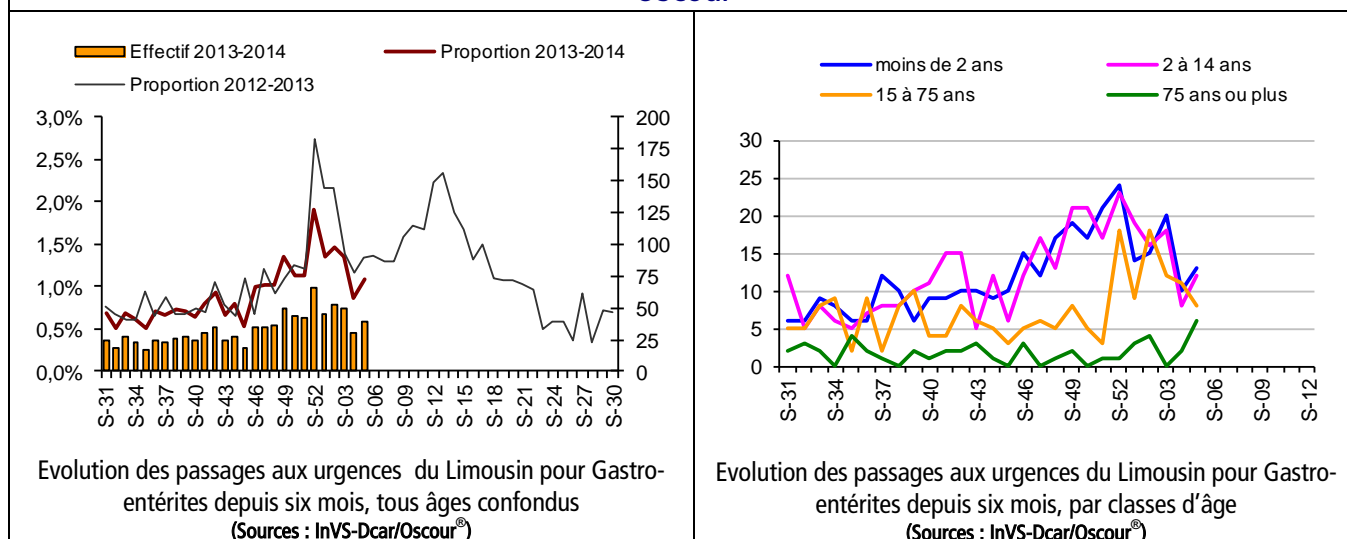
En Limousin

En semaine 05-2014, la fréquentation pour gastro-entérite était en hausse aux urgences hospitalières et en baisse pour SOS Médecins Limoges par rapport à la semaine précédente. Les niveaux atteints étaient inférieurs aux urgences et supérieurs pour SOS Médecins Limoges, à ceux observés l'année précédente pour la même période. Depuis le 01/10/2013, 5 foyers de gastro-entérites aiguës (GEA) en établissement accueillant des personnes âgées ont été signalés.

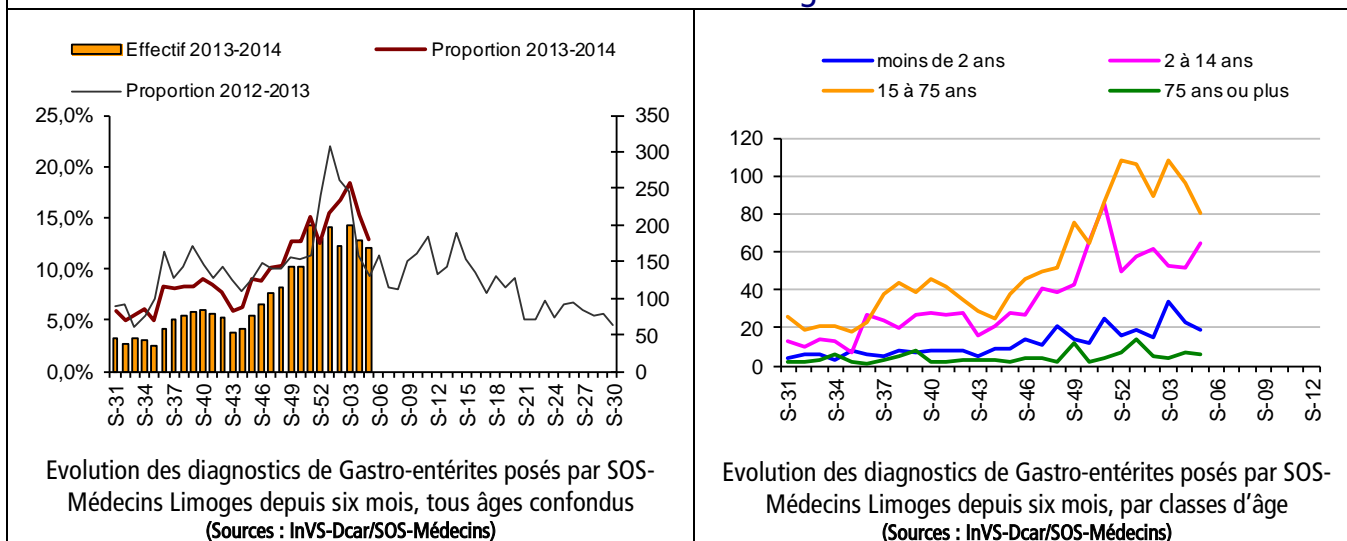
En France

L'activité de consultations pour gastro-entérites aux urgences et à SOS Médecins est stable par rapport aux semaines précédentes. L'activité de consultation pour GEA en médecine générale (réseau Sentinelles) se stabilise aussi et reste toujours en-dessous du seuil épidémique.

Oscour



SOS-Médecins Limoges



En Limousin

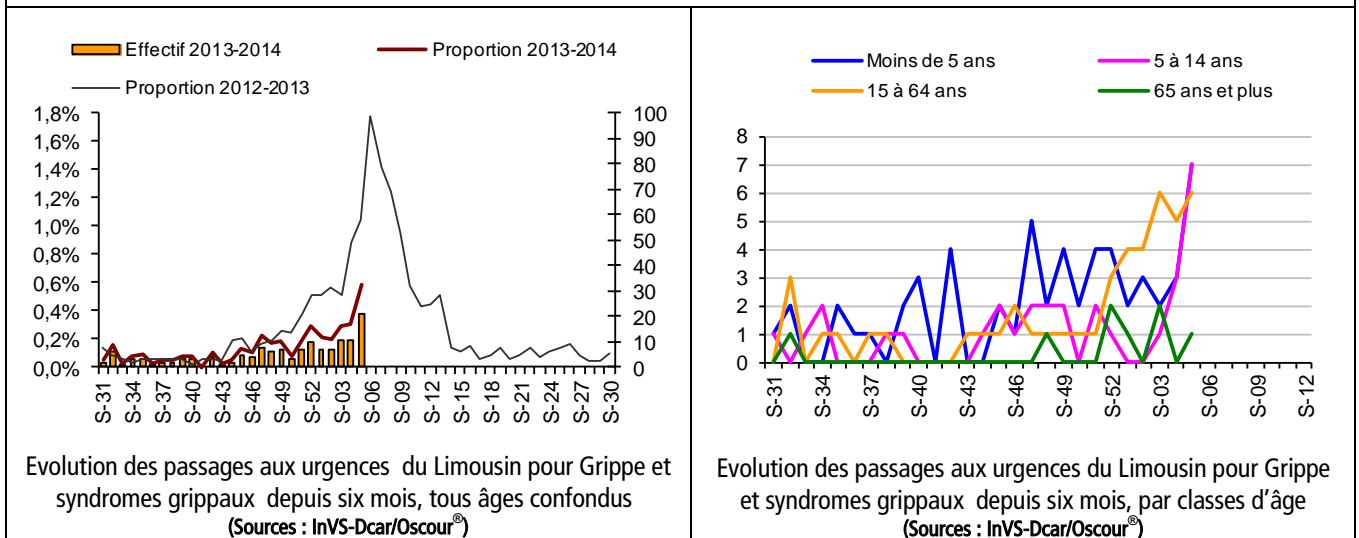
En semaine 05-2014, le nombre de passages pour grippe était en hausse aux urgences hospitalières et pour SOS Médecins Limoges. Les niveaux atteints étaient inférieurs à ceux observés l'année précédente pour la même période. Trois hospitalisations pour grippe ont été enregistrées aux urgences en semaine 05-2014.

Depuis le début de la surveillance en semaine 40-2013, 1 foyer de cas groupés d'infections respiratoires aiguës (IRA) en établissement accueillant des personnes âgées a été signalé. Depuis la reprise de la surveillance le 1er novembre 2013, aucun cas grave de grippe n'a été signalé par les services de réanimation.

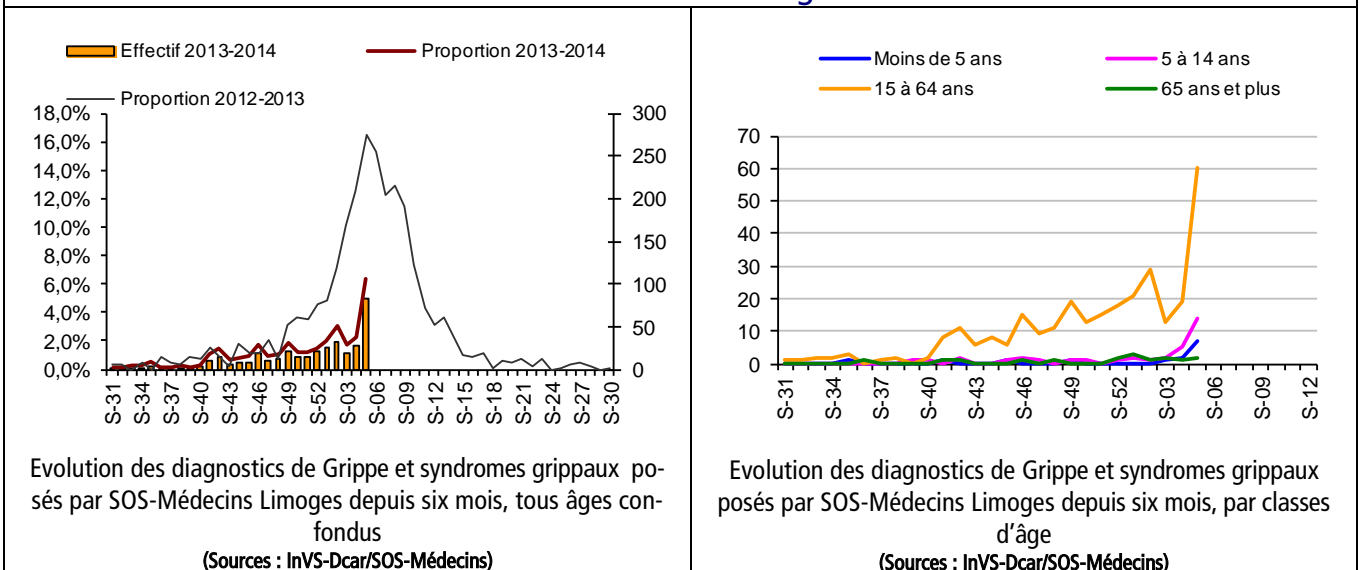
En France

Le taux d'incidence estimé par le réseau Sentinelles a franchi le seuil épidémique pour la première fois en semaine 5. Si le taux se maintient au-dessus de ce seuil en semaine 6, l'entrée en phase épidémique de grippe pourra être ainsi déclarée. Le nombre de passages aux urgences pour grippe était en augmentation par rapport à la semaine précédente durant laquelle 8 % étaient hospitalisés. Le taux d'incidence des consultations pour syndromes grippaux à partir des données du Réseau Unifié était de 271/100 000 [Intervalle de confiance à 95%: 252-290], en augmentation par rapport à la semaine précédente. Pour SOS-Médecins, l'indicateur de grippe/syndrome grippal était en augmentation tous âges confondus.

Oscour



SOS-Médecins Limoges



* Signalement fait à la CVAGS (ARS) et saisis dans l'application de l'Institut de veille sanitaire (VoozEhpad)

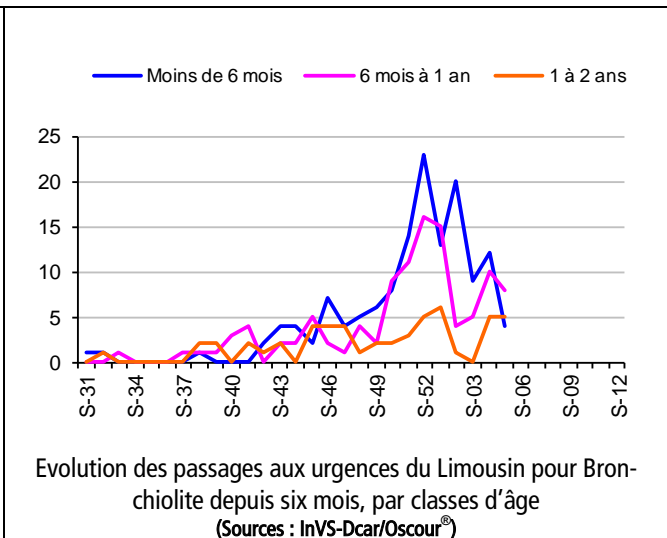
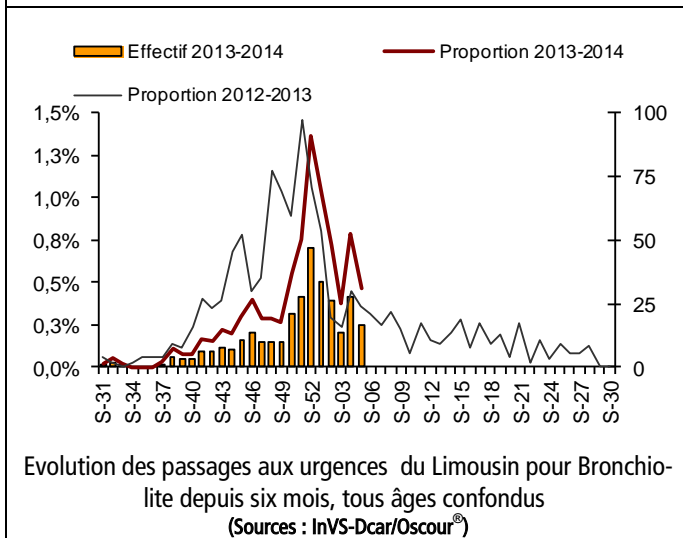
En Limousin

En semaine 05-2014, le nombre de cas de bronchiolite était en baisse aux urgences hospitalières et pour SOS-Médecins Limoges par rapport à la semaine précédente, à des niveaux supérieurs aux urgences et inférieurs pour SOS Médecins Limoges à ceux observés l'année précédente pour la même période.

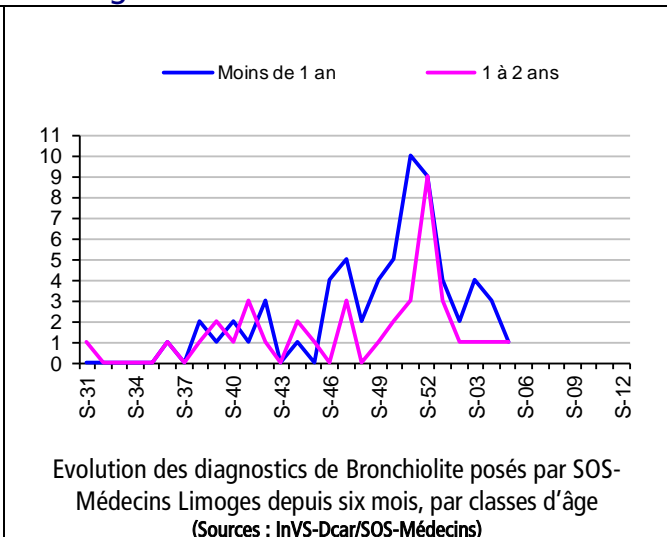
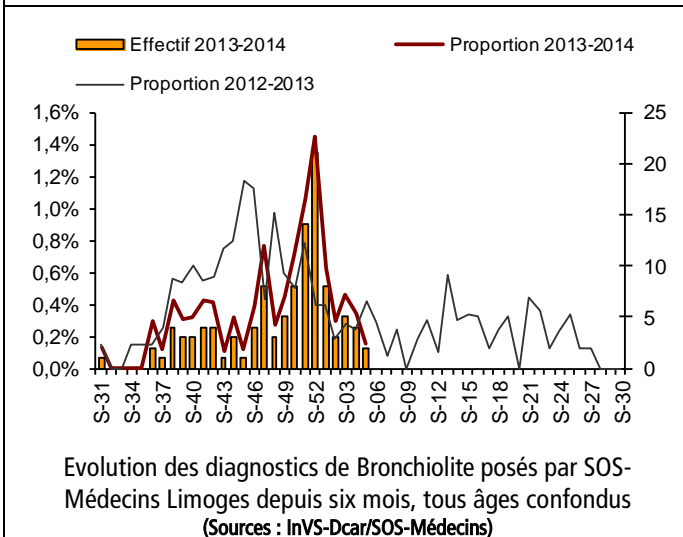
En France

La fréquentation aux urgences pour bronchiolite est stable sur la semaine écoulée mais avec des effectifs légèrement supérieurs à ceux des deux années précédentes. Pour SOS Médecins, les diagnostics de bronchiolites sont stables.

Oscour



SOS-Médecins Limoges



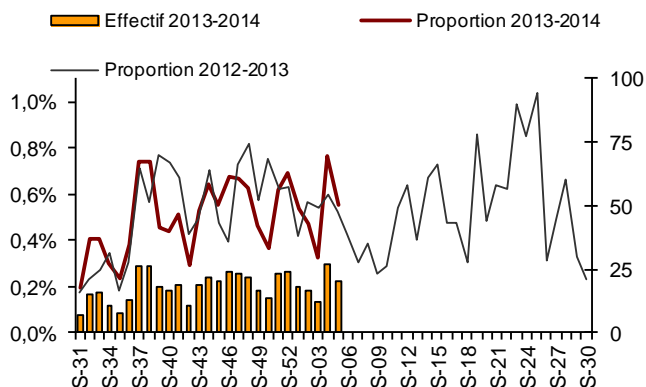
En Limousin

En semaine 05-2014, la fréquentation pour asthme était en baisse aux urgences hospitalières et pour SOS Médecins Limoges. Les niveaux atteints étaient comparables à ceux observés l'année précédente pour la même période.

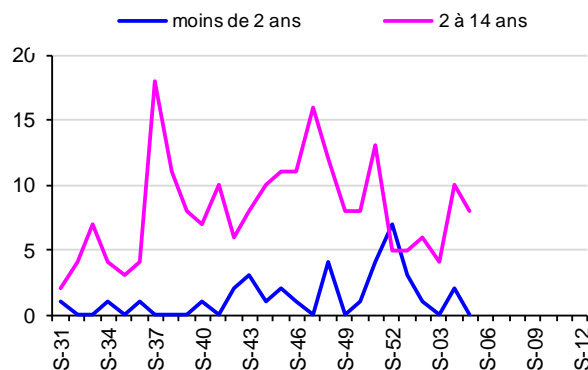
En France

Sur la semaine 05-2014, les passages aux urgences et les consultations SOS Médecins pour asthme sont stables avec des effectifs à des valeurs attendues pour la saison.

Oscour

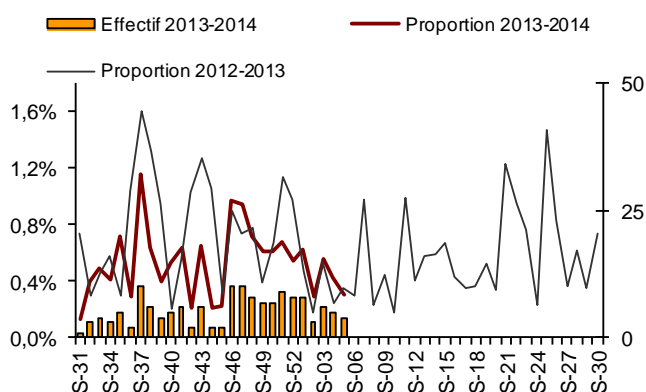


Evolution des passages aux urgences du Limousin pour Asthme depuis six mois, tous âges confondus (Sources : InVS-Dcar/Oscour®)

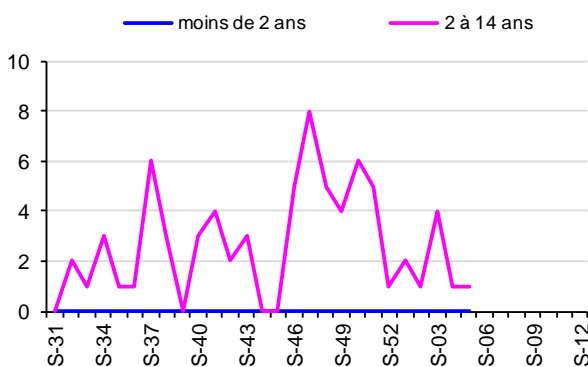


Evolution des passages aux urgences du Limousin pour Asthme depuis six mois, par classes d'âge (Sources : InVS-Dcar/Oscour®)

SOS-Médecins Limoges



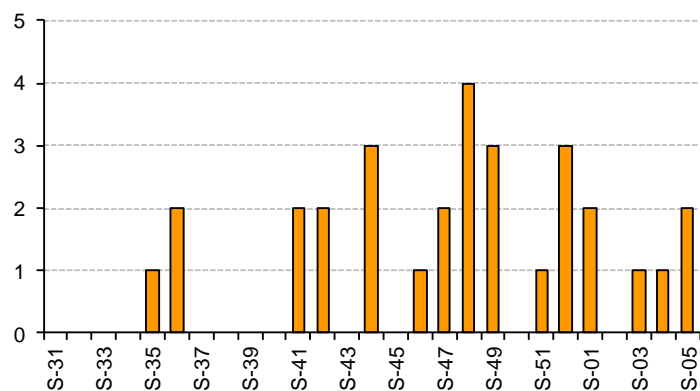
Evolution des diagnostics d'Asthme posés par SOS-Médecins Limoges depuis six mois, tous âges confondus (Sources : InVS-Dcar/SOS-Médecins)



Evolution des diagnostics d'Asthme posés par SOS-Médecins Limoges depuis six mois, par classes d'âge (Sources : InVS-Dcar/SOS-Médecins)

| Hypothermies |

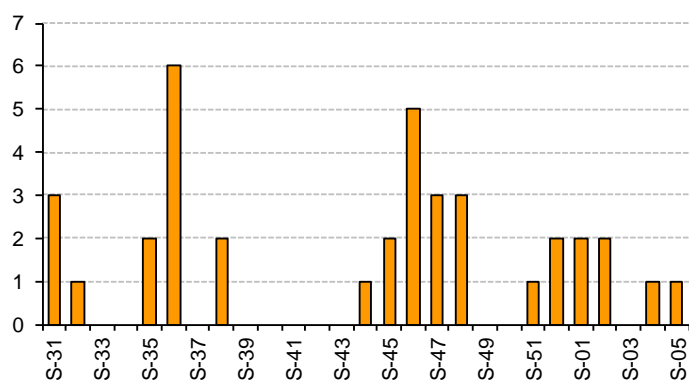
En semaine 05-2014, 2 passages pour hypothermie ont été enregistrés aux urgences hospitalières.



Evolution hebdomadaire des passages aux urgences pour Hypothermie en Limousin.
(Sources : InVS-Dcar/Oscour®)

| Intoxication au monoxyde de carbone |

En semaine 05-2014, 1 passage pour intoxication au CO a été enregistré aux urgences hospitalières.



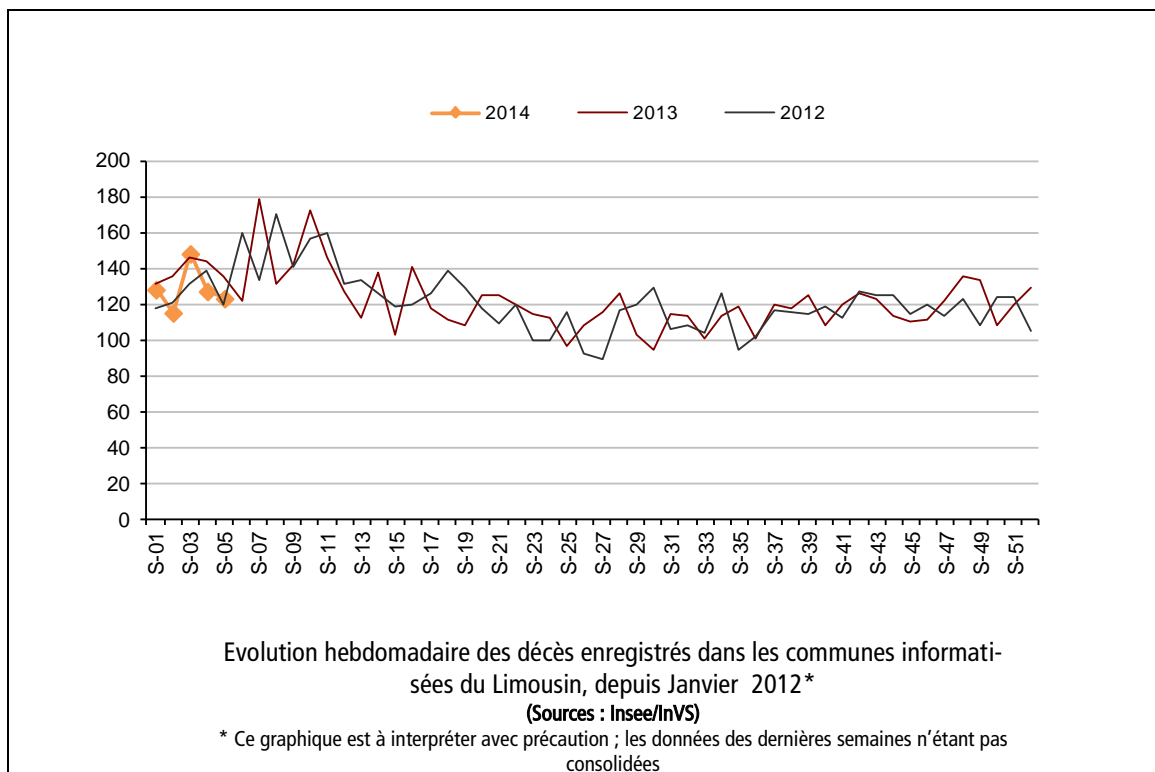
Evolution hebdomadaire des passages aux urgences pour intoxication au monoxyde de carbone en Limousin.
(Sources : InVS-Dcar/Oscour®)

En Limousin

En semaine 05-2014, la mortalité était en légère baisse par rapport à la semaine précédente (données non consolidées).

En France

La mortalité reste stable sur l'ensemble du mois de janvier 2014, avec des effectifs comparables à ceux attendus sur cette période. Ces observations sont notées aussi bien tous âges que dans les différentes classes d'âge.



| Sources d'information |

- **Organisation de la surveillance coordonnées des Urgences (Oscour®)**
Dix services d'urgences du Limousin ont adhéré au réseau Oscour® depuis 2007.

Tableau 1 : Etablissements du Limousin participant au réseau Oscour®

Département	Etablissement	Date de début de transmission des données
Corrèze (19)	CH de Brive	04/06/2007
	CH de Tulle	07/06/2007
	CH d'Ussel	03/06/2007
Creuse (23)	CH de Guéret	05/06/2007
	Clinique de la Croix Blanche - Moutier	08/06/2007
Haute-Vienne (87)	CHU de Limoges - Dupuytren	01/06/2007
	CH de Saint-Junien	06/06/2007
	CH de Saint-Yrieix	02/06/2007
	CHU de Limoges - Hôpital Mère/Enfant	09/06/2007
	Clinique de Chenieux	05/09/2007

- **SOS-Médecins Limoges**

Les données de SOS-Médecins Limoges parviennent quotidiennement à l'InVS depuis le 01/07/2006.

- **Services d'états-civils**

Les communes de la région dont les états-civils sont informatisés transmettent à l'Insee, qui les remonte quotidiennement à l'InVS de façon automatisée, les données de mortalité. Ce dispositif permet à l'InVS d'assurer la surveillance de la mortalité en temps quasi réel. Il couvre actuellement 18 communes soit 41 % de la population régionale.

| Liens utiles |

Pour plus d'informations, vous pouvez consulter les sites suivants :

- le dossier thématique sur le site de l'InVS se rapportant à la surveillance à partir des intervenants de l'urgence : <http://www.invs.sante.fr/Dossiers-thematiques/Veille-et-alerte/Surveillance-syndromique-SurSaUD-R>
- les Points épidémiologiques hebdomadaires précédents produits par la Cire : [http://www.invs.sante.fr/Actualites/Points-epidemiologiques/\(node_id\)/4639/aa_localisation/Limousin](http://www.invs.sante.fr/Actualites/Points-epidemiologiques/(node_id)/4639/aa_localisation/Limousin)
- le dossier thématique "Bulletins d'information en Santé" sur le site de l'Agence régionale de santé du Limousin : <http://www.ars.limousin.sante.fr/Bulletins-d-information-en-san.132110.0.html>

| Remerciements |

Aux équipes des services d'urgences participant au réseau Oscour®, aux médecins de l'association SOS-Médecins Limoges, aux services d'état-civil ainsi qu'à l'ensemble des professionnels de santé participant à la surveillance.

Si vous souhaitez être destinataire du Point Epidémiologique réalisé par la Cire, merci de nous en informer par email : ars-limousin-pch-cire@ars.sante.fr ou par téléphone au 05 49 42 31 87

Directeur de la publication : Dr Françoise Weber, Directrice générale de l'InVS

Diffusion : Cire Limousin Poitou-Charentes,

4 rue Micheline Ostermeyer, 86021 Poitiers cedex

Tél. : 05 49 42 31 87 - Fax : 05 49 42 31 54 – Email : ars-limousin-pch-cire@ars.sante.fr

<http://www.invs.sante.fr>

Nos partenaires



- Les centres hospitaliers : Brive, Tulle, Ussel, Guéret, Saint-Junien, Saint-Yrieix
- le CHU de Limoges (Dupuytren et Hôpital de la Mère et de l'Enfant),
- les cliniques de la Croix Blanche et de Chenieux
- L'association SOS-Médecins Limoges
- Les états-civils
- L'ARS du Limousin