

Surveillance sanitaire – Région Limousin

Point épidémiologique hebdomadaire n° 184

Point au 5 septembre 2014

Semaine 35 (du 25/8/2014 au 31/8/2014)

| A la Une |

Clôture du système d'alerte canicule et santé 2013

Le 31 août de chaque année marque la clôture du Système d'alerte canicule et santé (Sacs). Initié et coordonné depuis 2004 par l'Institut de veille sanitaire (InVS) en étroite collaboration avec Météo-France, le Sacs est intégré au Plan national canicule (PNC) et activé au 1^{er} juin de chaque année. Il repose sur la surveillance de deux indicateurs biométéorologiques : les moyennes sur trois jours des températures nocturnes (IBMn) et les moyennes sur trois jours des températures diurnes (IBMx). Des seuils d'alerte départementaux, qui diffèrent en fonction des conditions climatiques locales, ont été établis pour ces indicateurs et correspondent à un risque de surmortalité majeur. L'alerte est proposée lorsque ces deux indicateurs ont une probabilité élevée de dépasser simultanément les seuils d'alerte. Parallèlement, en cas de vague de chaleur, la surveillance d'indicateurs sanitaires permet d'évaluer l'impact éventuel pour, si besoin, ajuster les mesures de gestion.

Cet été, la France a connu deux brèves périodes de chaleur : la première les 8 et 9 juin durant laquelle Météo-France a placé 7 départements en vigilance jaune-avertissement chaleur. La seconde entre le 16 et le 19 juillet pendant laquelle Météo-France a placé jusqu'à 36 départements en vigilance jaune-avertissement chaleur dont les 3 départements du Limousin. Aucun département en France métropolitaine n'a été placé en vigilance orange-alerte canicule.

En Limousin, hormis lors de la période de chaleur de la mi-juillet où une hausse était observée, le nombre de passages aux urgences pour pathologies en lien avec la chaleur (hyperthermies, coups de chaleur, déshydratations et hyponatrémies) est resté stable pendant toute la période de suivi du Sacs et les indicateurs sanitaires étaient à des niveaux habituellement observés.

Pour plus d'informations sur le Sacs :

<http://www.invs.sante.fr/Dossiers-thematiques/Environnement-et-sante/Climat-et-sante/Chaleur-et-sante/Actualites>

| Tendances |

Volume globale d'activité : Stable aux urgences et en baisse pour SOS-Médecins Limoges

Gastro-entérites : Activité en baisse aux urgences et stable pour SOS-Médecins Limoges

Asthme : Activité en baisse

Allergies : Activité en baisse aux urgences et stable pour SOS-Médecins Limoges

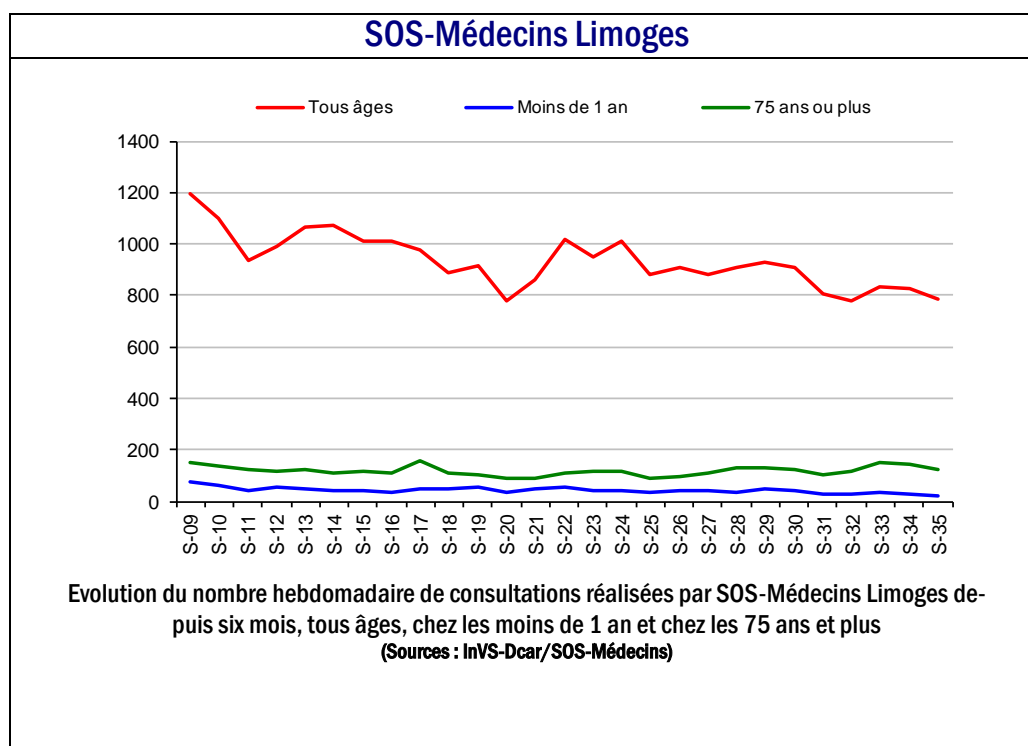
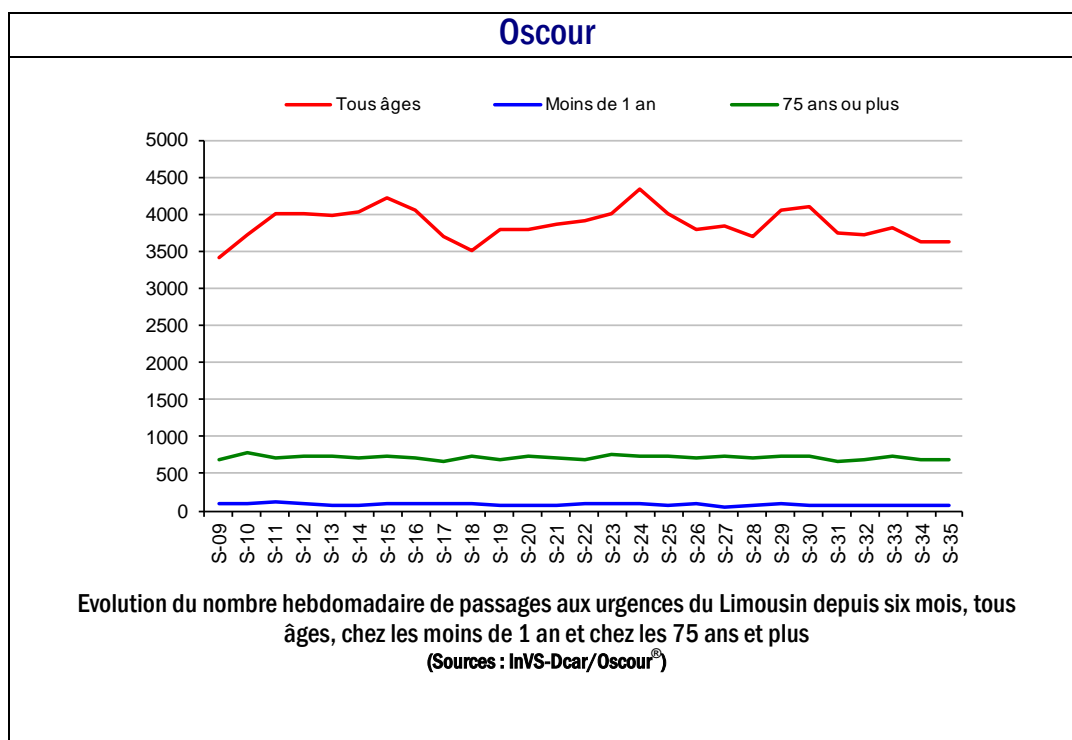
Mortalité : En baisse

Urgences hospitalières

En semaine 35-2014, le volume global d'activité était stable par rapport à la semaine précédente (-0,1 %).

SOS-Médecins Limoges

En semaine 35-2014, le volume global d'activité était en diminution par rapport à la semaine précédente (-5,2 %).



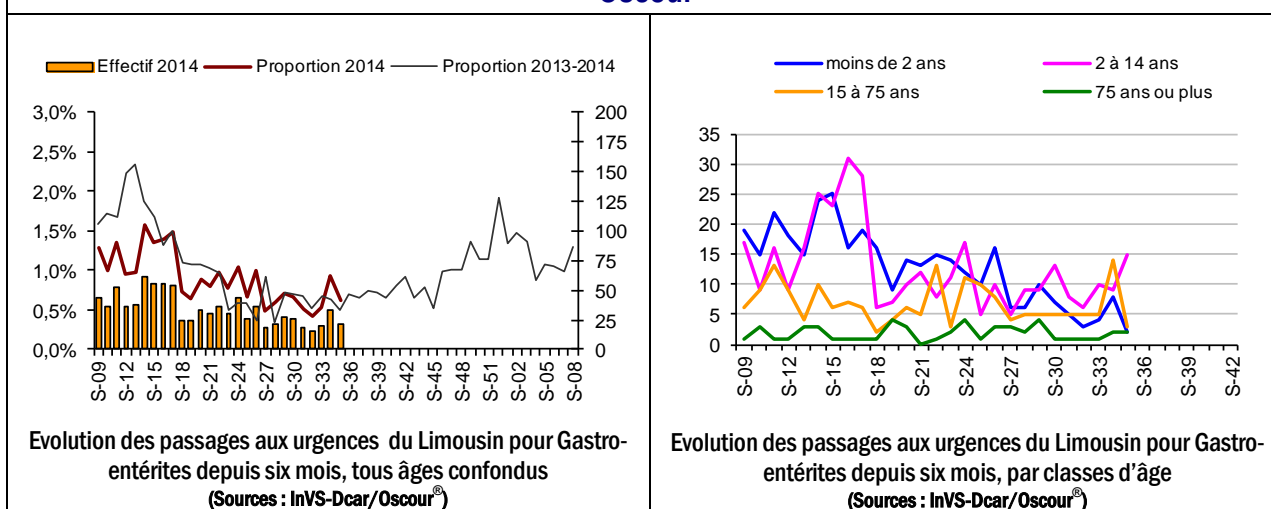
En Limousin

En semaine 35-2014, la fréquentation aux urgences pour une gastro-entérite était en diminution par rapport à la semaine précédente exceptée chez les 2-15 ans où elle était en hausse. Les recours à SOS-Médecins Limoges pour une gastro-entérite étaient stables par rapport à la semaine précédente excepté chez les 2-15 ans et les 75 ans et plus où ils étaient en diminution. Les niveaux atteints étaient supérieurs à ceux observés l'année précédente sur la même période.

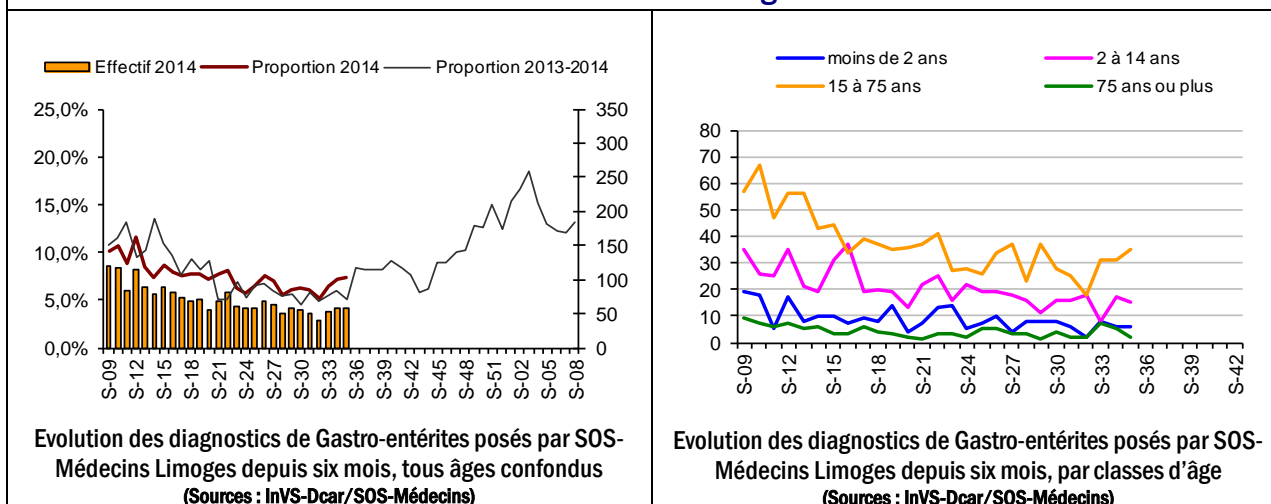
En France

En semaine 35-2014, la fréquentation des urgences pour gastro-entérite était en hausse chez les enfants (+18% chez les moins de 2 ans et +26% chez les 2-14 ans) mais reste stable chez les adultes. Les effectifs étaient proches des années 2012 et 2013. Pour SOS-Médecins, les consultations pour gastro-entérite étaient en hausse de 18 % chez les enfants de moins de 15 ans, mais stables chez les adultes de moins de 75 ans et en baisse de 10% chez les plus de 75 ans. Les effectifs étaient comparables à ceux de 2012 et 2013.

Oscour



SOS-Médecins Limoges



En Limousin

En semaine 35-2014, le nombre de diagnostics d'asthme était en diminution aux urgences et pour SOS-Médecins Limoges par rapport à la semaine précédente. Les niveaux atteints étaient similaires à ceux observés l'année précédente sur la même période.

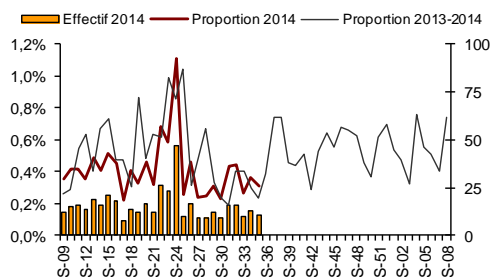
En semaine 35-2014, le nombre de diagnostics pour une allergie était en diminution aux urgences et stable pour SOS Médecins Limoges par rapport à la semaine précédente. Les niveaux atteints étaient inférieurs aux urgences et supérieurs pour SOS-Médecins Limoges à ceux observés l'année précédente sur la même période.

En France

En semaine 35-2014, la fréquentation des urgences pour asthme était en hausse de 19% chez les enfants de 2 à 14 ans et de 15 % chez les adultes de plus de 75 ans, mais stable pour les autres classes d'âge. Les effectifs observés étaient proches de ceux des années 2012 et 2013. Pour SOS-Médecins, après une semaine de stabilisation, les visites pour asthme étaient en hausse de 24% chez les adultes de plus de 75 ans, mais étaient stables chez les enfants et en baisse de 16% chez les adultes de moins de 75 ans. Avec 292 visites hebdomadaires, les effectifs étaient proches des années 2012 et 2013.

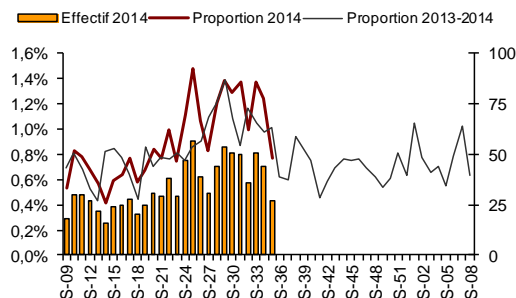
En semaine 35-2014, la fréquentation des urgences pour allergie était en légère hausse chez les enfants de moins de 2 ans et chez les adultes de plus de 75 ans, mais reste stable pour les autres classes d'âge, avec des effectifs dans les valeurs attendues. Pour SOS-Médecins, les visites pour allergie étaient stables au cours de la semaine écoulée, dans des niveaux attendus pour la saison.

Asthme
Oscour



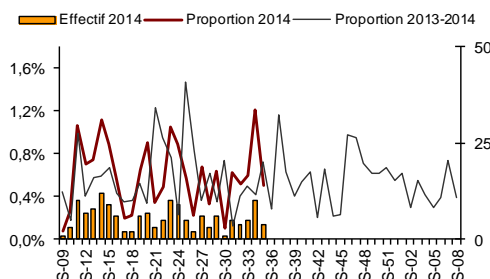
Evolution des passages aux urgences du Limousin pour Asthme depuis six mois, tous âges confondus (Sources : InVS-Dcar/Oscour®)

Allergies
Oscour



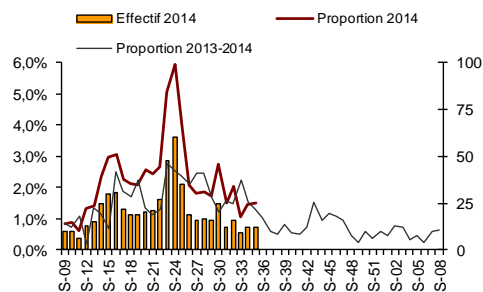
Evolution des passages aux urgences du Limousin pour Allergies depuis six mois, tous âges confondus (Sources : InVS-Dcar/Oscour®)

SOS-Médecins Limoges



Evolution des diagnostics d'Asthme posés par SOS-Médecins Limoges depuis six mois, tous âges confondus (Sources : InVS-Dcar/SOS-Médecins)

SOS-Médecins Limoges



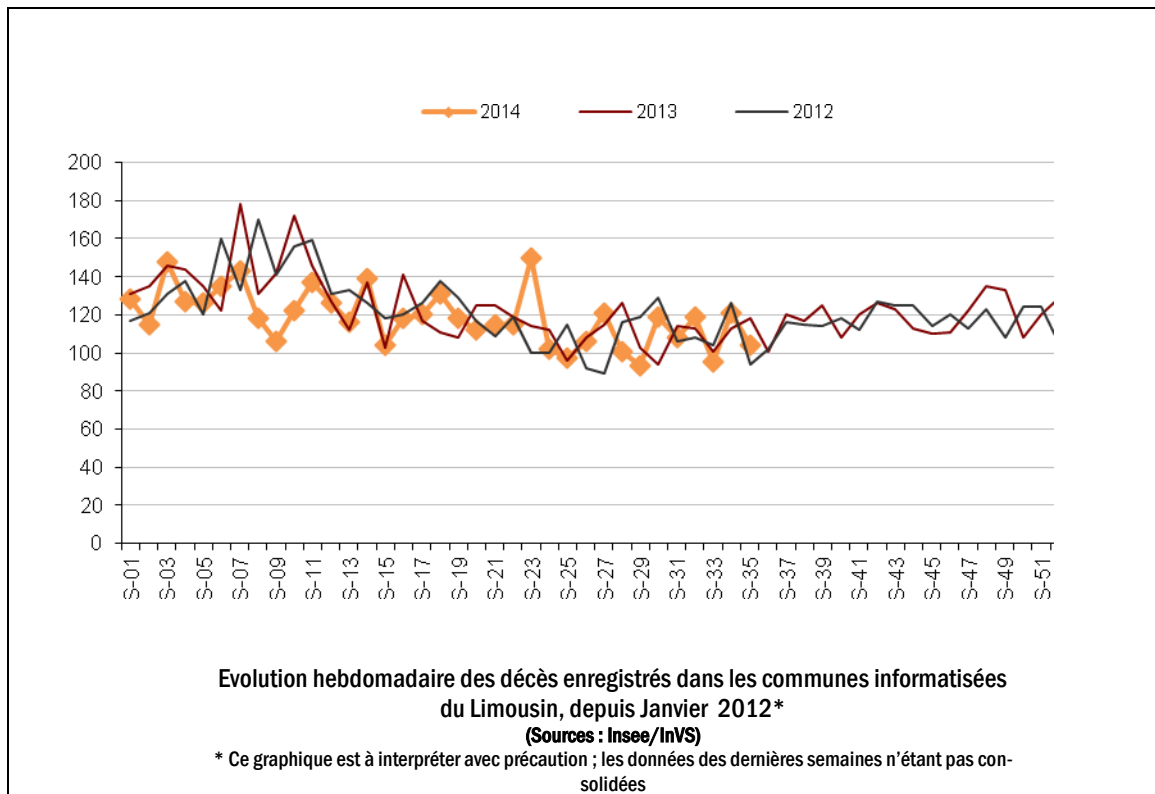
Evolution des diagnostics d'Allergies posés par SOS-Médecins Limoges depuis six mois, tous âges confondus (Sources : InVS-Dcar/SOS-Médecins)

En Limousin

En semaine 35-2014, la mortalité était en diminution par rapport à la semaine précédente.

En France

En semaine 35-2014, la mortalité enregistrée dans les bureaux d'état-civil était stable et conforme aux valeurs attendues pour cette période. Cette évolution était notée aussi bien tous âges confondus que dans les différentes classes d'âges.



| Sources d'information |

- **Organisation de la surveillance coordonnées des Urgences (Oscour®)**
Dix services d'urgences du Limousin ont adhéré au réseau Oscour® depuis 2007.

Tableau 1 : Etablissements du Limousin participant au réseau Oscour®

Département	Etablissement	Date de début de transmission des données	Nombre quotidien de passages aux urgences
Corrèze (19)	CH de Brive	04/06/2007	84
	CH de Tulle	07/06/2007	51
	CH d'Ussel	03/06/2007	31
Creuse (23)	CH de Guéret	05/06/2007	48
	CH d'Aubusson*	08/06/2007	12
Haute-Vienne (87)	CHU de Limoges - Dupuytren	01/06/2007	112
	CHU de Limoges - Hôpital Mère/Enfant	09/06/2007	71
	CH de Saint-Junien	06/06/2007	34
	CH de Saint-Yrieix	02/06/2007	22
	Clinique de Chenieux	05/09/2007	62

* Anciennes urgences de la Croix Blanche

- **SOS-Médecins Limoges**

Les données de SOS-Médecins Limoges parviennent quotidiennement à l'InVS depuis le 01/07/2006.

- **Services d'états-civils**

Les communes de la région dont les états-civils sont informatisés transmettent à l'Insee, qui les remonte quotidiennement à l'InVS de façon automatisée, les données de mortalité. Ce dispositif permet à l'InVS d'assurer la surveillance de la mortalité en temps quasi réel. Il couvre actuellement 68 % des décès de la région.

| Liens utiles |

Pour plus d'informations, vous pouvez consulter les sites suivants :

- le dossier thématique sur le site de l'InVS se rapportant à la surveillance à partir des intervenants de l'urgence : <http://www.invs.sante.fr/fr/Dossiers-thematiques/Veille-et-alerte/Surveillance-syndromique-SurSaUD-R>
- les Points épidémiologiques hebdomadaires précédents produits par la Cire : [http://www.invs.sante.fr/fr/Actualites/Points-epidemiologiques/\(node_id\)/4639\(aa_localisation\)/Limousin](http://www.invs.sante.fr/fr/Actualites/Points-epidemiologiques/(node_id)/4639(aa_localisation)/Limousin)
- le dossier thématique "Bulletins d'information en Santé" sur le site de l'Agence régionale de santé du Limousin : <http://www.ars.limousin.sante.fr/Bulletins-d-information-en-san.132110.0.html>

| Remerciements |

Aux équipes des services d'urgences participant au réseau Oscour®, aux médecins de l'association SOS-Médecins Limoges, aux services d'état-civil ainsi qu'à l'ensemble des professionnels de santé participant à la surveillance.

Si vous souhaitez être destinataire du Point Epidémiologique réalisé par la Cire, merci de nous en informer par email : ars-limousin-pch-cire@ars.sante.fr ou par téléphone au 05 49 42 31 87

Directeur de la publication : Dr François Bourdillon, Directeur général de l'InVS

Diffusion : Cire Limousin Poitou-Charentes,

4 rue Micheline Ostermeyer, 86021 Poitiers cedex

Tél. : 05 49 42 31 87 - Fax : 05 49 42 31 54 – Email : ars-limousin-pch-cire@ars.sante.fr

<http://www.invs.sante.fr>

Nos partenaires



- Les centres hospitaliers : Aubusson, Brive, Tulle, Ussel, Guéret, Saint-Junien, Saint-Yrieix
- le CHU de Limoges (Dupuytren et Hôpital de la Mère et de l'Enfant),
- La clinique de Chenieux
- L'association SOS-Médecins Limoges
- Les états-civils
- L'ARS du Limousin