

Surveillance sanitaire – Région Limousin

## Point épidémiologique hebdomadaire n° 183

Point au 29 août 2014

Semaine 34 (du 18/8/2014 au 24/8/2014)

### | Tendances |

**Volume globale d'activité** : En baisse

**Gastro-entérites** : Activité en hausse

**Asthme** : Activité en hausse

**Allergies** : Activité en baisse aux urgences et en hausse pour SOS-Médecins Limoges

**Surveillance canicule** : Aucune situation caniculaire n'est à prévoir dans les prochains jours

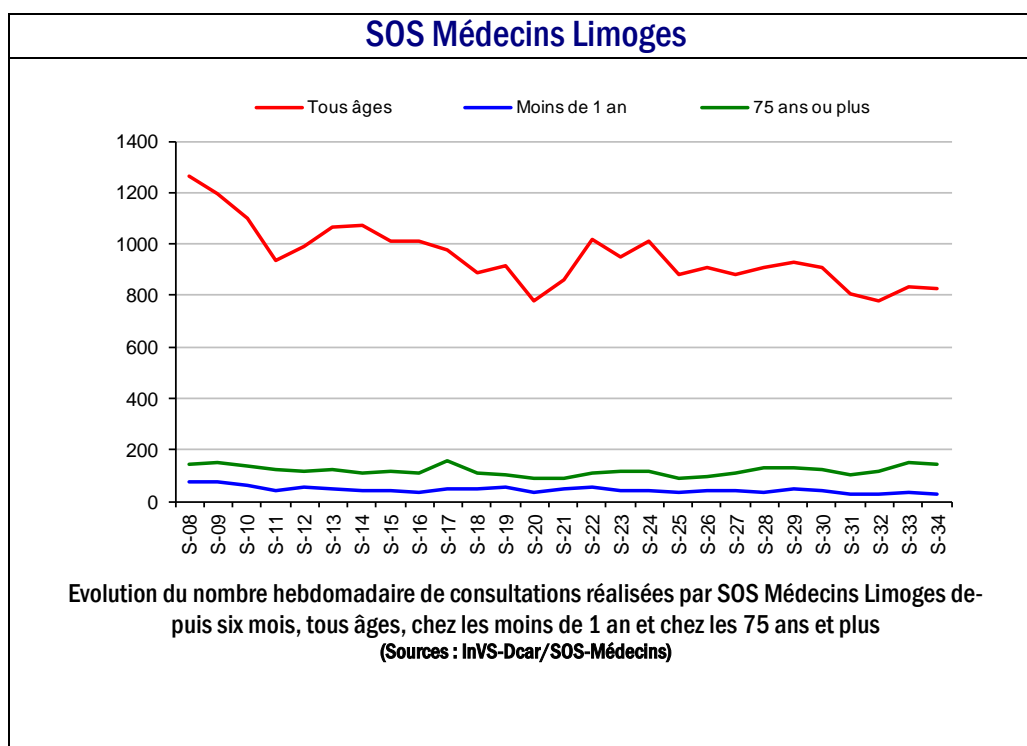
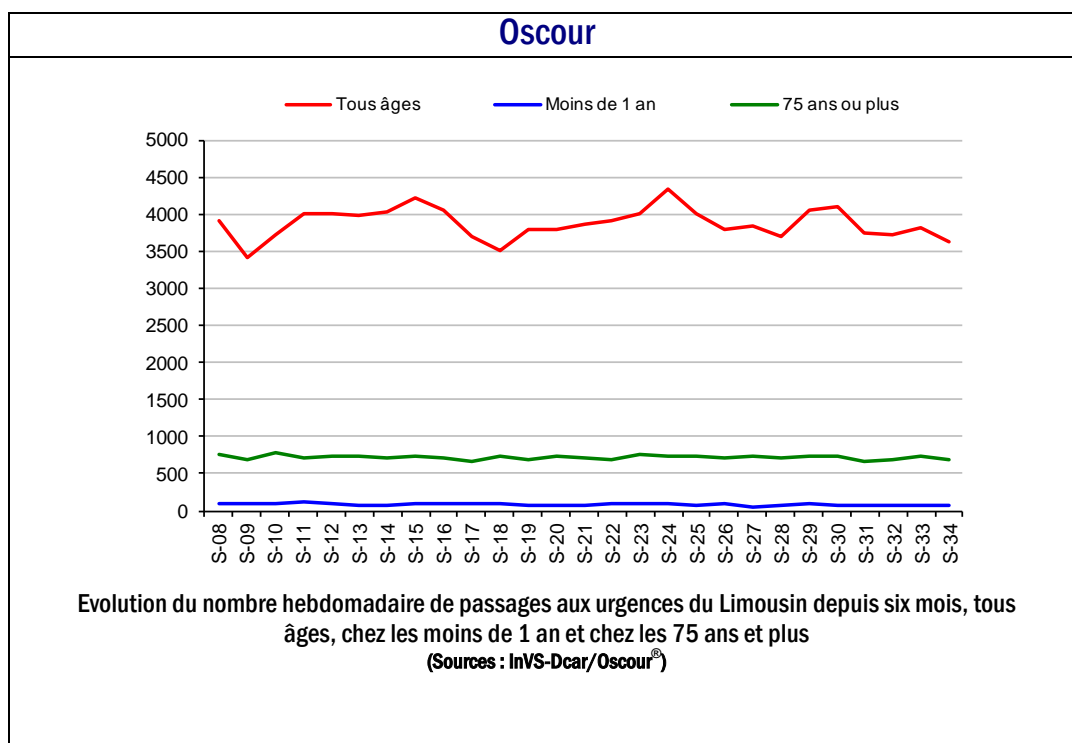
**Mortalité** : En hausse

**Urgences hospitalières**

En semaine 34-2014, le volume global d'activité était en diminution par rapport à la semaine précédente (-4,9 %).

**SOS-Médecins Limoges**

En semaine 34-2014, le volume global d'activité était en légère diminution par rapport à la semaine précédente (-1,1 %).



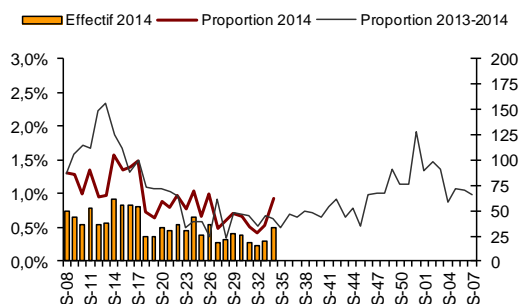
### En Limousin

En semaine 34-2014, la fréquentation aux urgences pour une gastro-entérite était en augmentation par rapport à la semaine précédente excepté chez les 2-15 ans et les 75 ans et plus où elle était stable. Les recours à SOS-Médecins Limoges pour une gastro-entérite étaient également en augmentation par rapport à la semaine précédente excepté chez les moins de 2 ans et les 75 ans et plus où ils étaient en diminution. Les niveaux atteints étaient supérieurs à ceux observés l'année précédente sur la même période.

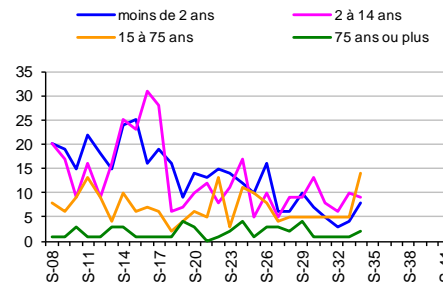
### En France

En semaine 34-2014, la fréquentation des structures d'urgences pour gastro-entérite était stable par rapport à la semaine précédente. Les effectifs étaient comparables à ceux des deux années précédentes. Pour SOS-Médecins, les consultations pour gastro-entérite étaient stables chez les adultes et en baisse de 20% chez les enfants de moins de 15 ans. Les effectifs étaient comparables à ceux de 2012 et 2013.

### Oscour

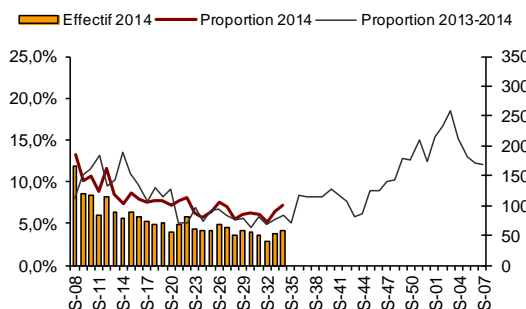


Evolution des passages aux urgences du Limousin pour Gastro-entérites depuis six mois, tous âges confondus  
(Sources : InVS-Dcar/Oscour®)

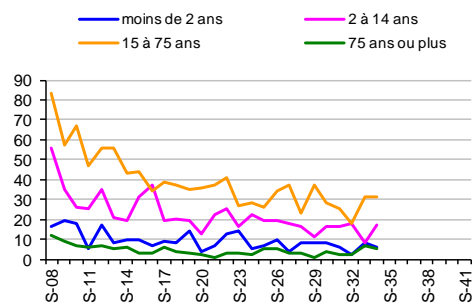


Evolution des passages aux urgences du Limousin pour Gastro-entérites depuis six mois, par classes d'âge  
(Sources : InVS-Dcar/Oscour®)

### SOS Médecins Limoges



Evolution des diagnostics de Gastro-entérites posés par SOS Médecins Limoges depuis six mois, tous âges confondus  
(Sources : InVS-Dcar/SOS-Médecins)



Evolution des diagnostics de Gastro-entérites posés par SOS Médecins Limoges depuis six mois, par classes d'âge  
(Sources : InVS-Dcar/SOS-Médecins)

**En Limousin**

En semaine 34-2014, le nombre de diagnostics d'asthme était en augmentation aux urgences et pour SOS-Médecins Limoges par rapport à la semaine précédente. Les niveaux atteints étaient supérieurs à ceux observés l'année précédente sur la même période.

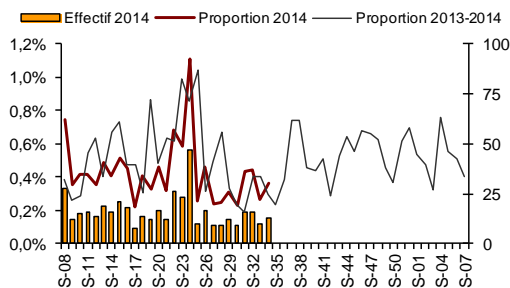
En semaine 34-2014, le nombre de diagnostics pour une allergie était en diminution aux urgences et en augmentation pour SOS Médecins Limoges par rapport à la semaine précédente. Les niveaux atteints étaient supérieurs aux urgences et similaires pour SOS-Médecins Limoges à ceux observés l'année précédente sur la même période.

**En France**

En semaine 34-2014, la fréquentation des structures d'urgences pour asthme était stable par rapport à la semaine précédente. Les effectifs étaient comparables à ceux des deux années précédentes. Pour SOS-Médecins, après une hausse des consultations pour crise d'asthme observée sur la semaine du 11 au 17 août, les effectifs ont diminué de 17% sur la semaine écoulée. Les effectifs restent supérieurs à ceux observés en 2012 et 2013.

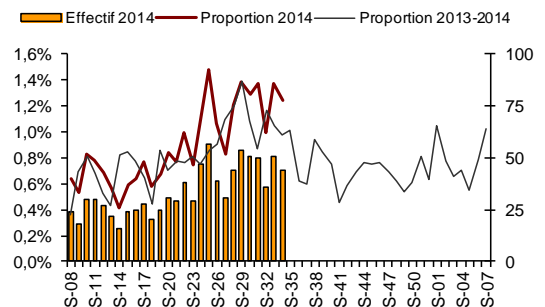
En semaine 34-2014, la fréquentation des structures d'urgences pour allergie était en baisse, dans des valeurs conformes ou inférieures à celles des années précédentes. Pour SOS-Médecins, les diagnostics d'allergie étaient en baisse dans toutes les classes d'âges. Les effectifs étaient comparables voire inférieurs à ceux des années 2012 et 2013.

**Asthme  
Oscour**



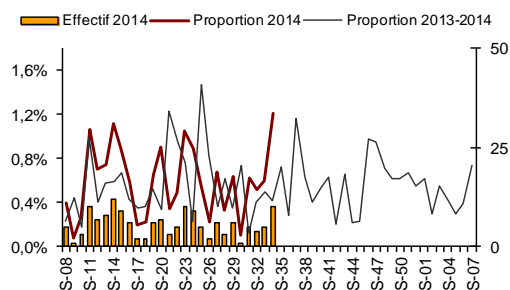
Evolution des passages aux urgences du Limousin pour Asthme depuis six mois, tous âges confondus (Sources : InVS-Dcar/Oscour®)

**Allergies  
Oscour**



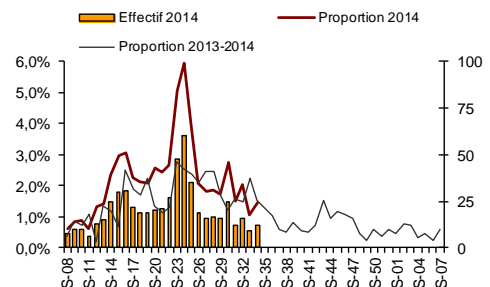
Evolution des passages aux urgences du Limousin pour Allergies depuis six mois, tous âges confondus (Sources : InVS-Dcar/Oscour®)

**SOS Médecins Limoges**



Evolution des diagnostics d'Asthme posés par SOS Médecins Limoges depuis six mois, tous âges confondus (Sources : InVS-Dcar/SOS-Médecins)

**SOS Médecins Limoges**



Evolution des diagnostics d'Allergies posés par SOS Médecins Limoges depuis six mois, tous âges confondus (Sources : InVS-Dcar/SOS-Médecins)

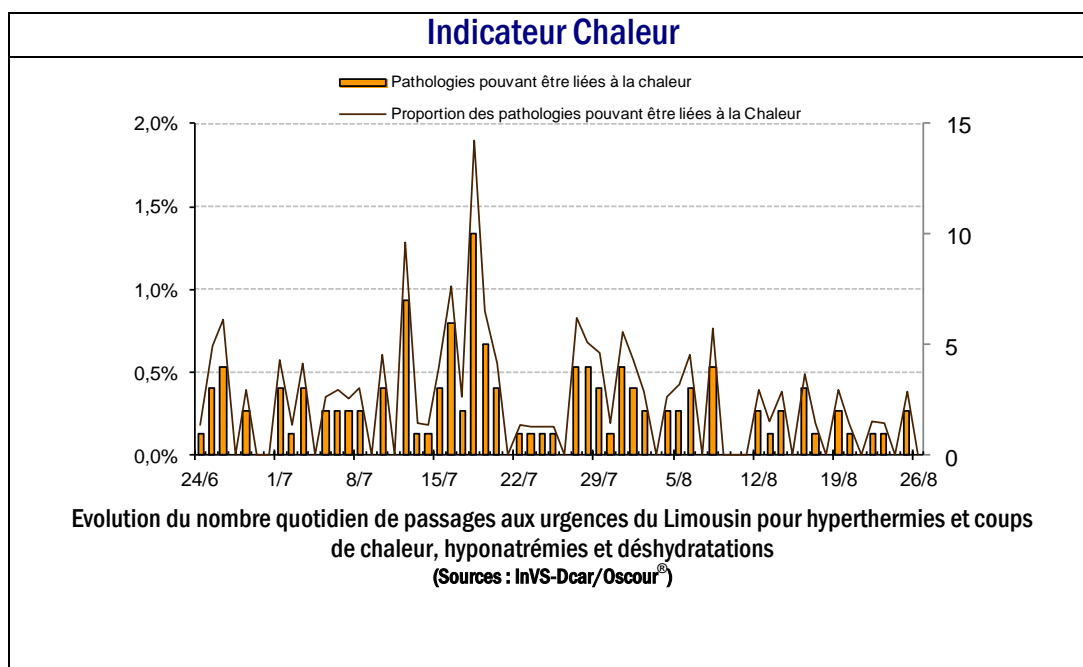
L'indicateur chaleur regroupe les passages aux urgences pour hyperthermies et coups de chaleur, déshydratations et hyponatrémies ; signes pouvant traduire les effets immédiats d'une forte chaleur sur l'organisme. Il forme avec la mortalité, les passages aux urgences et les recours à l'association SOS-Médecins Limoges pour tous les âges, les moins de un an et les plus de 75 ans, les indicateurs de morbidité et de mortalité (IMM).

Les températures de J-1 à J+5 et indices biométéorologiques (IBM) sont présentés pour chaque département. Les IBM représentent la moyenne sur trois jours ( $J_0$  à  $J_2$ ) des températures minimales (IBMn) et maximales (IBMx). En cas de pic de chaleur, la morbidité et la mortalité (nombre de décès enregistrés dans les communes informatisées) sont particulièrement surveillées.

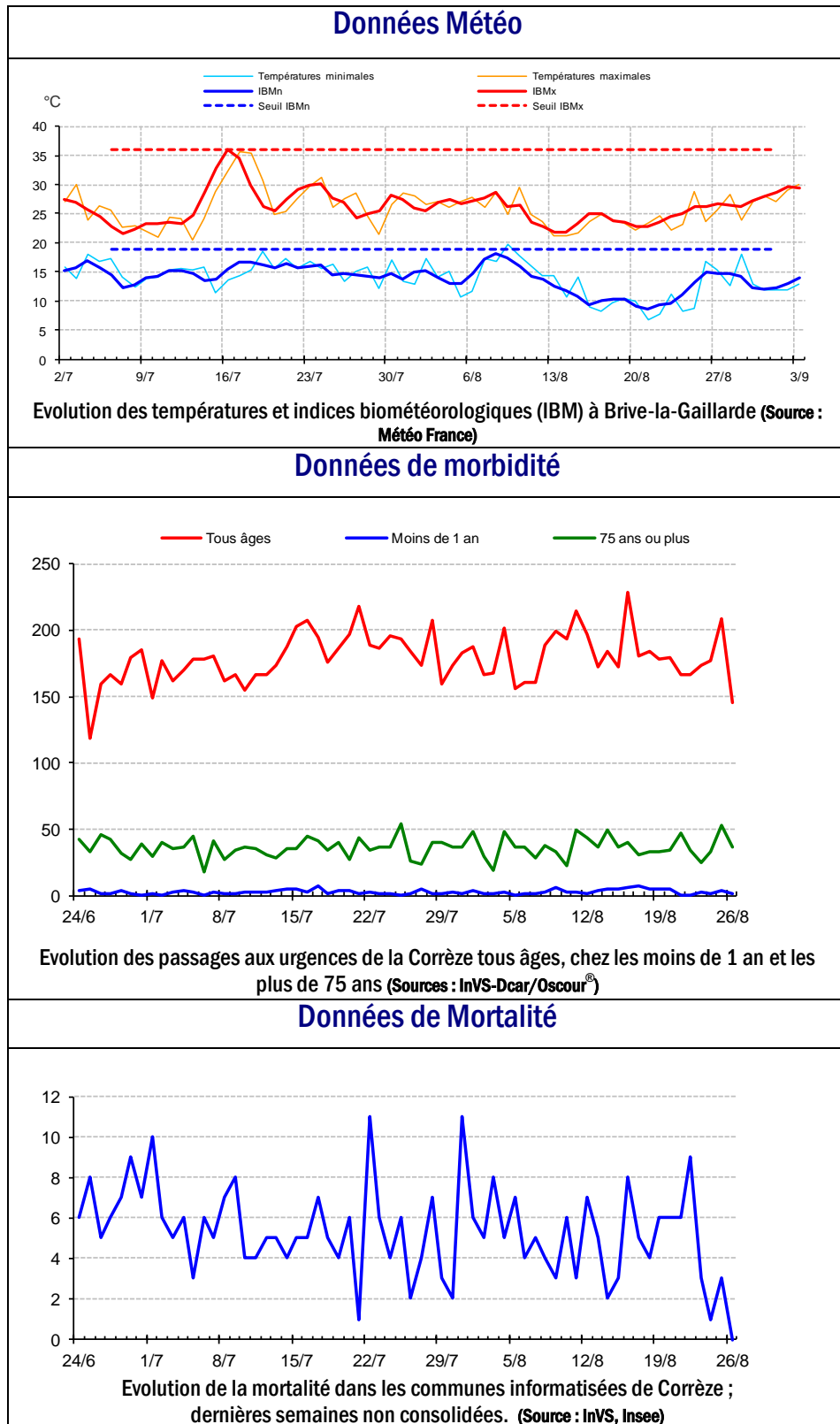
| Fréquentation des urgences liée à la chaleur |

**En Limousin**

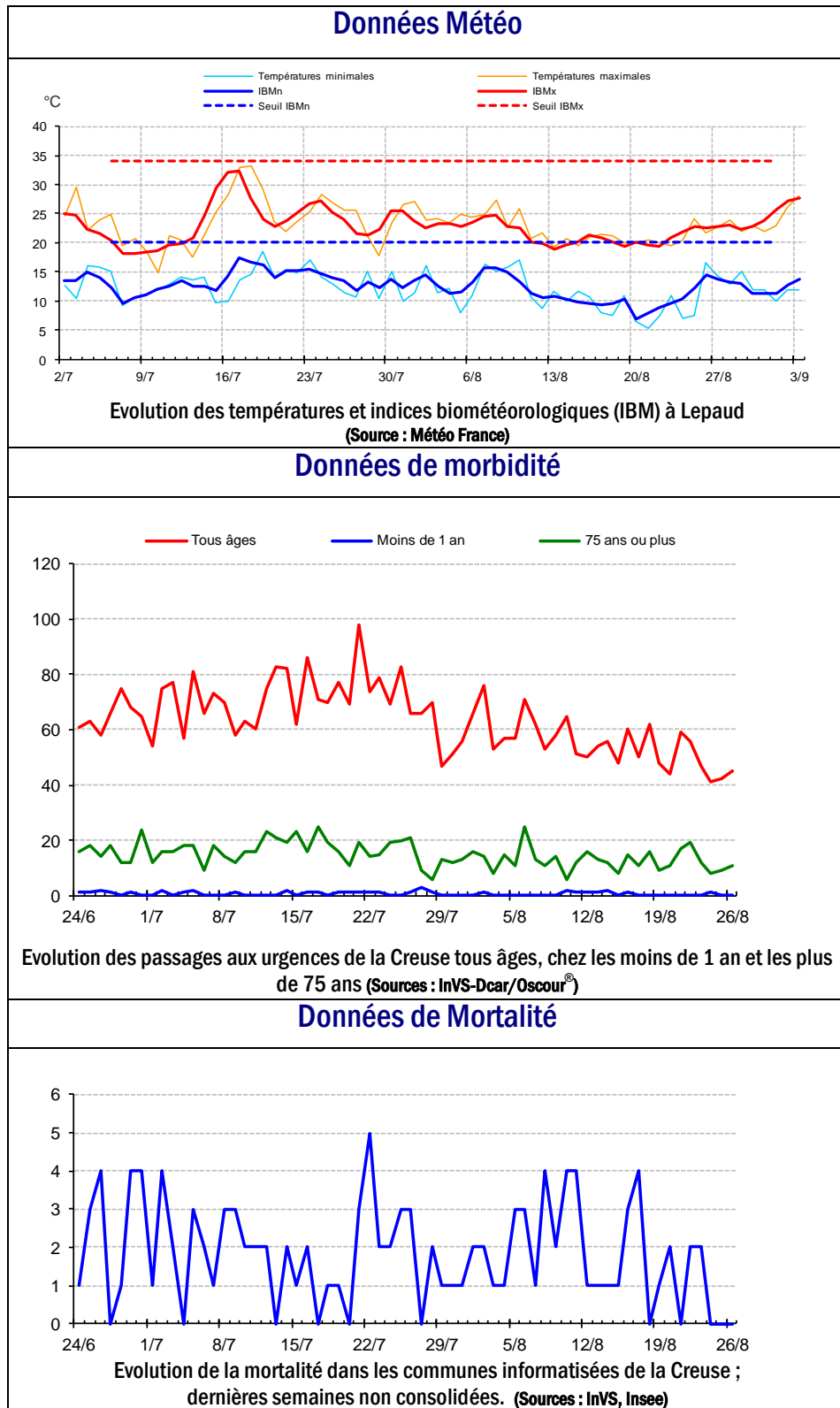
En semaine 35-2014, l'indicateur chaleur est resté stable par rapport aux jours précédents.



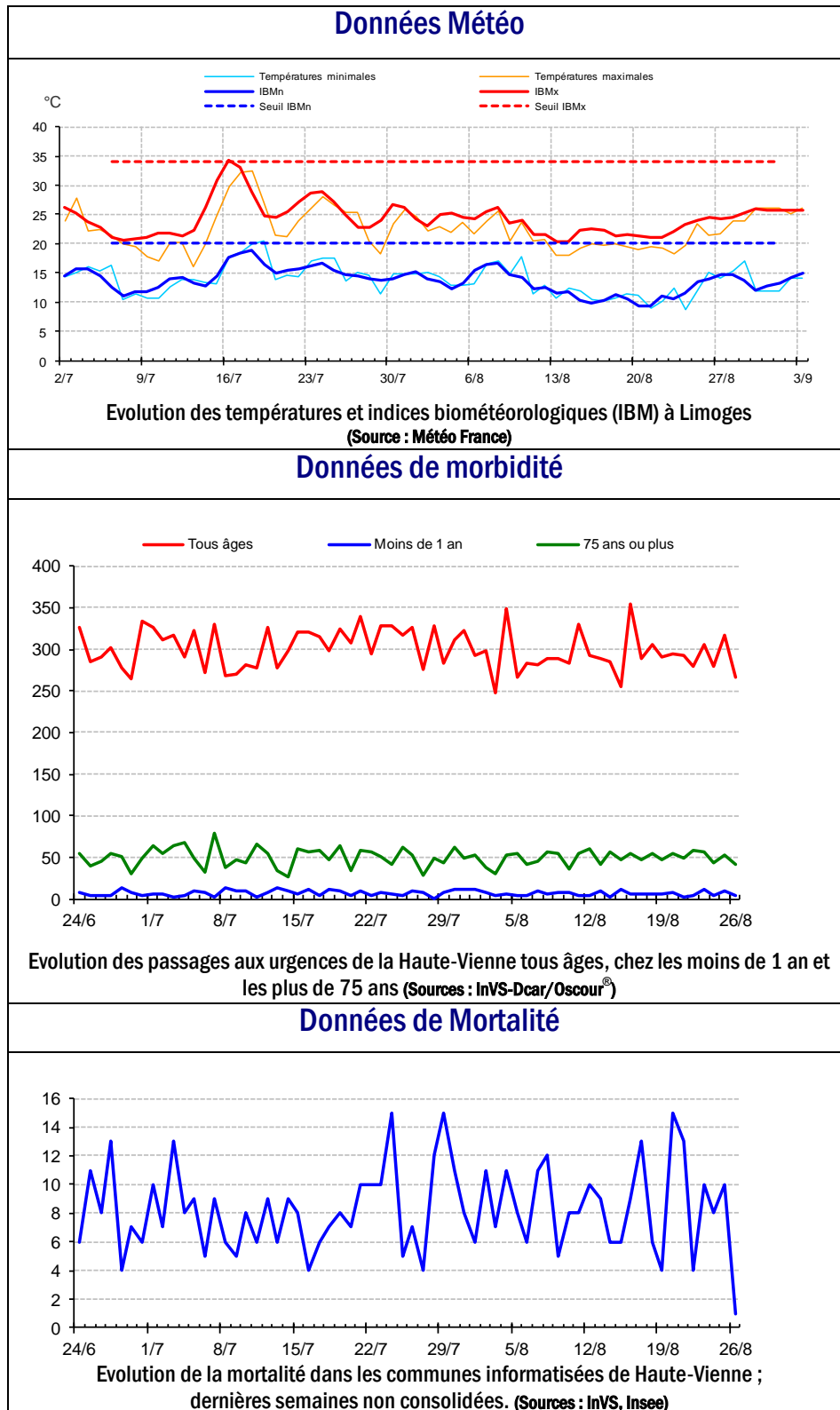
Il n'est pas prévu de dépassement des seuils d'IBM dans les prochains jours.  
L'activité aux urgences hospitalières reste habituelle.  
La mortalité est en baisse par rapport aux jours précédents.



Il n'est pas prévu de dépassement des seuils d'IBM dans les prochains jours.  
L'activité aux urgences hospitalières reste habituelle.  
La mortalité reste à un niveau habituel.



Il n'est pas prévu de dépassement des seuils d'IBM dans les prochains jours.  
 L'activité aux urgences hospitalières reste habituelle.  
 La mortalité est en baisse par rapport aux jours précédents.



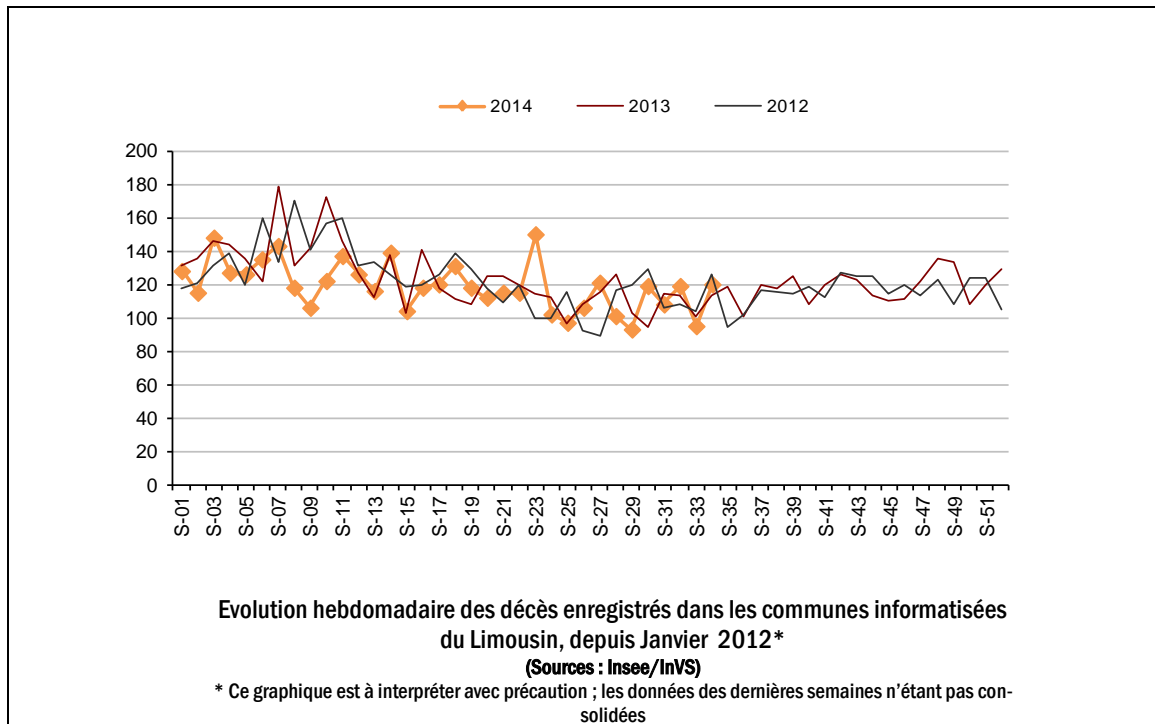


**En Limousin**

En semaine 34-2014, la mortalité était en augmentation par rapport à la semaine précédente (données non consolidées).

**En France**

En semaine 34-2014, la mortalité enregistrée dans les bureaux d'état-civil était stable et conforme aux valeurs attendues pour cette période. Cette évolution était notée aussi bien tous âges confondus que dans les différentes classes d'âges.



## | Sources d'information |

- **Organisation de la surveillance coordonnées des Urgences (Oscour®)**  
Dix services d'urgences du Limousin ont adhéré au réseau Oscour® depuis 2007.

Tableau 1 : Etablissements du Limousin participant au réseau Oscour®

Département	Etablissement	Date de début de transmission des données
Corrèze (19)	CH de Brive	04/06/2007
	CH de Tulle	07/06/2007
	CH d'Ussel	03/06/2007
Creuse (23)	CH de Guéret	05/06/2007
	Clinique de la Croix Blanche - Moutier	08/06/2007
Haute-Vienne (87)	CHU de Limoges - Dupuytren	01/06/2007
	CH de Saint-Junien	06/06/2007
	CH de Saint-Yrieix	02/06/2007
	CHU de Limoges - Hôpital Mère/Enfant	09/06/2007
	Clinique de Chenieux	05/09/2007

- **SOS Médecins Limoges**

Les données de SOS Médecins Limoges parviennent quotidiennement à l'InVS depuis le 01/07/2006.

- **Services d'états-civils**

Les communes de la région dont les états-civils sont informatisés transmettent à l'Insee, qui les remonte quotidiennement à l'InVS de façon automatisée, les données de mortalité. Ce dispositif permet à l'InVS d'assurer la surveillance de la mortalité en temps quasi réel. Il couvre actuellement 68 % des décès de la région.

## | Liens utiles |

Pour plus d'informations, vous pouvez consulter les sites suivants :

- le dossier thématique sur le site de l'InVS se rapportant à la surveillance à partir des intervenants de l'urgence : <http://www.invs.sante.fr/fr/Dossiers-thematiques/Veille-et-alerte/Surveillance-syndromique-SurSaUD-R>
- les Points épidémiologiques hebdomadaires précédents produits par la Cire : [http://www.invs.sante.fr/fr/Actualites/Points-epidemiologiques/\(node\\_id\)/4639\(aa\\_localisation\)/Limousin](http://www.invs.sante.fr/fr/Actualites/Points-epidemiologiques/(node_id)/4639(aa_localisation)/Limousin)
- le dossier thématique "Bulletins d'information en Santé" sur le site de l'Agence régionale de santé du Limousin : <http://www.ars.limousin.sante.fr/Bulletins-d-information-en-san.132110.0.html>

## | Remerciements |

Aux équipes des services d'urgences participant au réseau Oscour®, aux médecins de l'association SOS Médecins Limoges, aux services d'état-civil ainsi qu'à l'ensemble des professionnels de santé participant à la surveillance.

Si vous souhaitez être destinataire du Point Epidémiologique réalisé par la Cire, merci de nous en informer par email : [ars-limousin-pch-cire@ars.sante.fr](mailto:ars-limousin-pch-cire@ars.sante.fr) ou par téléphone au 05 49 42 31 87

**Directeur de la publication** : Dr François Bourdillon, Directeur général de l'InVS

**Diffusion** : Cire Limousin Poitou-Charentes,

4 rue Micheline Ostermeyer, 86021 Poitiers cedex

Tél. : 05 49 42 31 87 - Fax : 05 49 42 31 54 – Email : [ars-limousin-pch-cire@ars.sante.fr](mailto:ars-limousin-pch-cire@ars.sante.fr)

<http://www.invs.sante.fr>

## Nos partenaires



- Les centres hospitaliers : Brive, Tulle, Ussel, Guéret, Saint-Junien, Saint-Yrieix
- le CHU de Limoges (Dupuytren et Hôpital de la Mère et de l'Enfant),
- les cliniques de la Croix Blanche et de Chenieux
- L'association SOS-Médecins Limoges
- Les états-civils
- L'ARS du Limousin