

Surveillance sanitaire – Région Limousin

Point épidémiologique hebdomadaire n° 196

Point au 28 novembre 2014

Semaine 47 (du 17/11/2014 au 23/11/2014)

| A la Une | Epidémie à virus Ebola

Du fait de l'évolution de l'épidémie au plan international, la définition de cas suspect a été modifiée, à partir du 24 novembre 2014 :

Un patient suspect est défini comme toute personne présentant, dans un délai de 21 jours après son retour de la zone à risque*, une fièvre mesurée par un soignant supérieure ou égale à 38°C.

* La zone à risque est définie **au 24/11/14** comme les pays suivants :
- Sierra Leone, Guinée Conakry, Libéria, **et le district de Bamako (Mali)**

Depuis le 20 octobre 2014, le Nigeria ne fait plus partie de la zone à risque.
Depuis le 24 novembre 2014, la république démocratique du Congo ne fait plus partie de la zone à risque.

| Tendances |

Volume globale d'activité : Stable aux urgences et en baisse pour SOS-Médecins Limoges

Gastro-entérites : Activité stable aux urgences et en hausse pour SOS-Médecins Limoges

Grippe et syndromes grippaux : Activité faible mais en progression

Bronchiolite : Activité stable

Asthme : Activité en baisse aux urgences et stable pour SOS-Médecins Limoges

Hypothermie : 2 passages aux urgences

Intoxication au CO : 1 passage aux urgences

Mortalité : En baisse

| Evolution globale de l'activité en région |

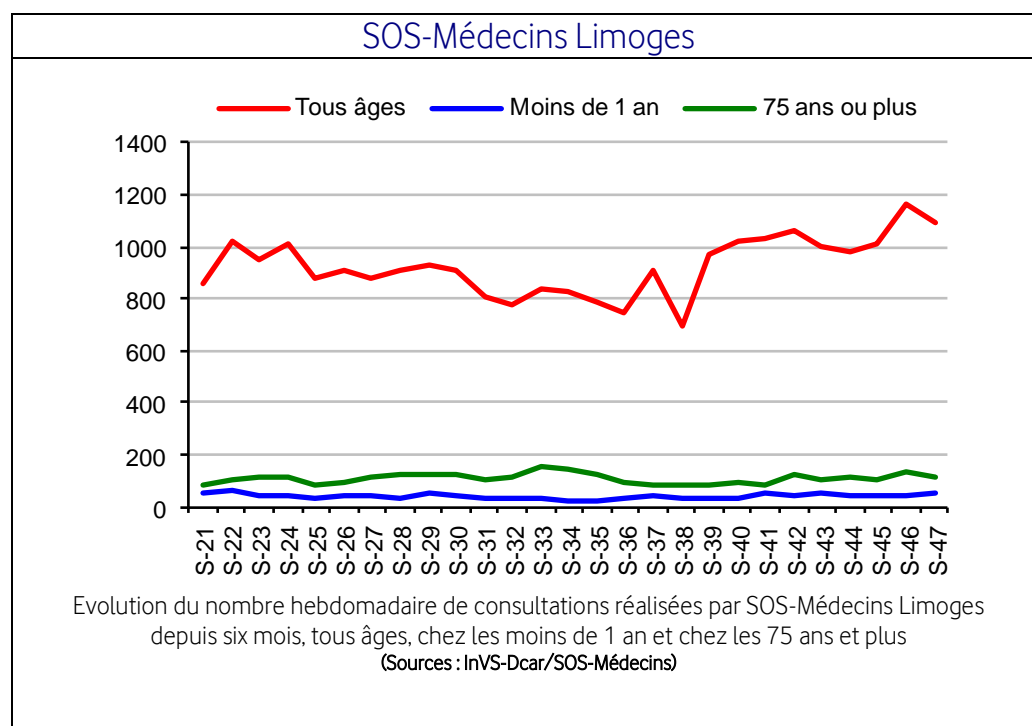
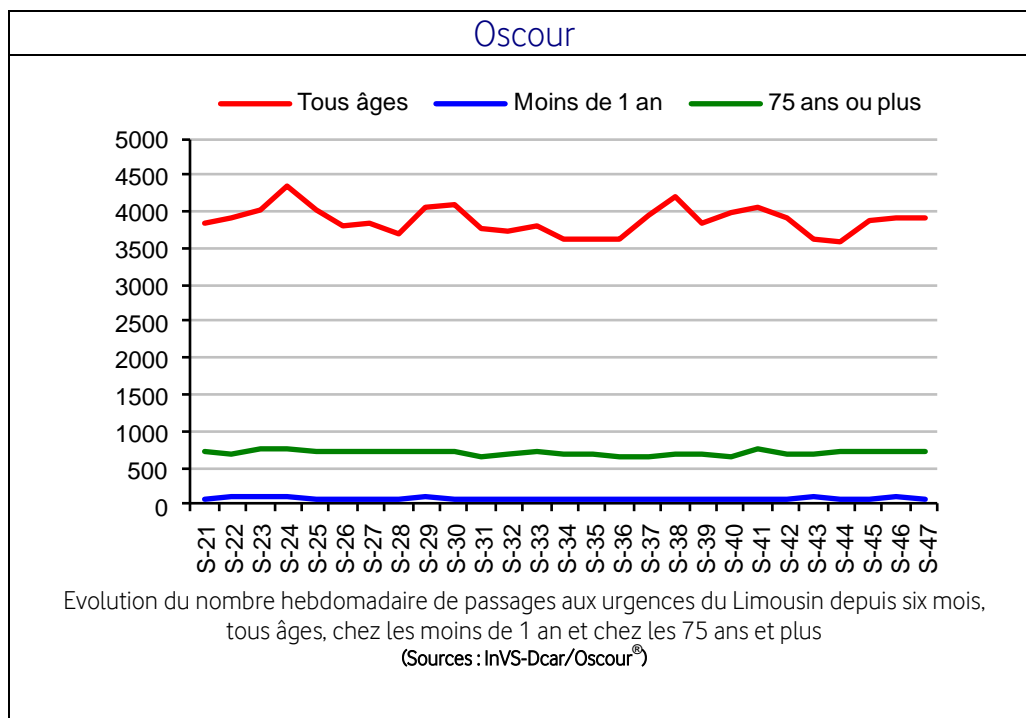
Urgences hospitalières

En semaine 47-2014, le volume global d'activité était stable par rapport à la semaine précédente (+0,3 %).

SOS-Médecins Limoges

En semaine 47-2014, le volume global d'activité était en baisse par rapport à la semaine précédente (-5,8 %)*.

* Problème de transmission des données pour SOS Médecins Limoges les 15 et 16 septembre (semaine 38-2014)



En Limousin

En semaine 47-2014, le nombre de diagnostics de gastro-entérite était stable aux urgences hospitalières et en hausse pour SOS Médecins Limoges principalement chez les moins de 15 ans, par rapport à la semaine précédente. Les niveaux atteints étaient inférieurs aux urgences et supérieurs pour SOS Médecins Limoges à ceux observés l'année précédente sur la même période.

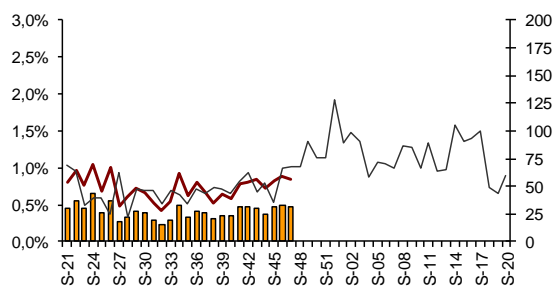
Depuis le début de la surveillance en semaine 40-2014, 1 foyer de cas groupés de gastro-entérite aiguës (GEA) en établissement accueillant des personnes âgées a été signalé à l'InVS.

En France

En semaine 47-2014, la fréquentation des urgences pour gastro-entérite a augmenté chez les adultes (+10%) et de façon plus marquée chez les enfants de moins de 15 ans (+31%). Les effectifs étaient proches de ceux des deux années précédentes. Pour SOS-Médecins, la hausse des consultations pour gastro-entérite se poursuit dans toutes les classes d'âge, mais de façon plus modérée (+13%). Les effectifs étaient toujours supérieurs à ceux des années 2012 et 2013.

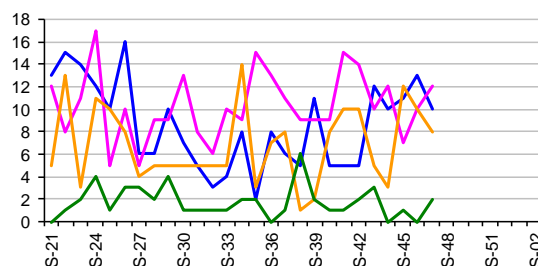
Oscour

Effectif 2014 Proportion 2014 Proportion 2013-2014



Evolution des passages aux urgences du Limousin pour Gastro-entérites depuis six mois, tous âges confondus (Sources : InVS-Dcar/Oscour®)

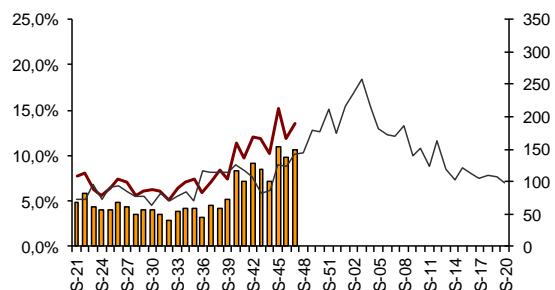
moins de 2 ans 2 à 14 ans 15 à 75 ans 75 ans ou plus



Evolution des passages aux urgences du Limousin pour Gastro-entérites depuis six mois, par classes d'âge (Sources : InVS-Dcar/Oscour®)

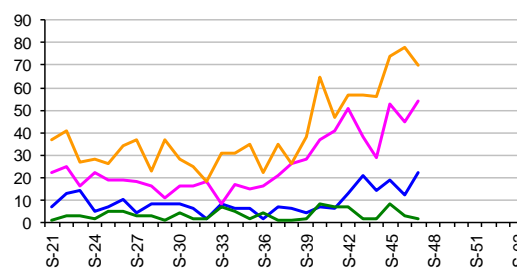
SOS-Médecins Limoges

Effectif 2014 Proportion 2014 Proportion 2013-2014



Evolution des diagnostics de Gastro-entérites posés par SOS-Médecins Limoges depuis six mois, tous âges confondus (Sources : InVS-Dcar/SOS-Médecins)

moins de 2 ans 2 à 14 ans 15 à 75 ans 75 ans ou plus



Evolution des diagnostics de Gastro-entérites posés par SOS-Médecins Limoges depuis six mois, par classes d'âge (Sources : InVS-Dcar/SOS-Médecins)

En Limousin

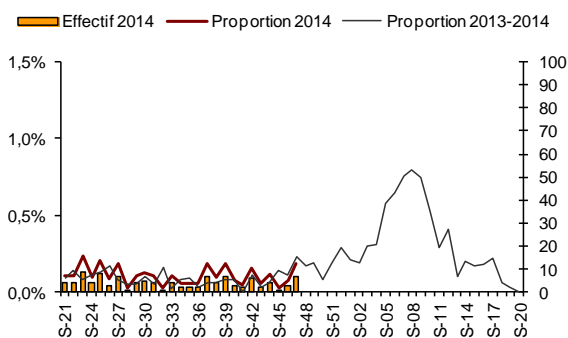
En semaine 47-2014, les passages aux urgences et les recours à SOS-Médecins Limoges pour grippe/syndrome grippal étaient faibles mais en progression par rapport à la semaine précédente. Les niveaux atteints étaient inférieurs aux urgences et supérieurs pour SOS-Médecins Limoges à ceux observés l'année précédente sur la même période.

Depuis le début de la surveillance en semaine 40-2014, 3 foyers de cas groupés d'infections respiratoires aiguës (IRA) en établissement accueillant des personnes âgées ont été signalés à l'InVS. Depuis la reprise de la surveillance le 1er novembre 2014, aucun cas grave de grippe n'a été signalé par les services de réanimation.

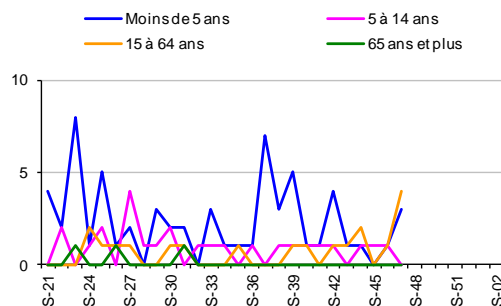
En France

En semaine 47-2014, les passages aux urgences pour grippe/syndrome grippal étaient en hausse dans toutes les classes d'âges (+16%). Les effectifs étaient conformes à ceux des deux années précédentes. Le taux d'incidence des consultations pour syndromes grippaux à partir des données du **Réseau unique** était de **31/100 000** [Intervalle de confiance à 95% : 20-42], toujours faible et stable par rapport aux semaines précédentes. Pour SOS-Médecins, les visites pour grippe/syndrome grippal étaient en hausse de 42%, dans des variations attendues pour cette période.

Oscour

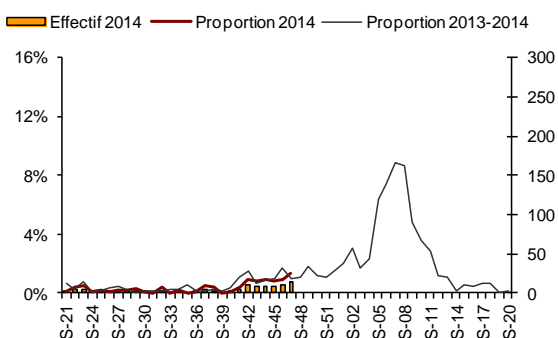


Evolution des passages aux urgences du Limousin pour Grippe et syndromes grippaux depuis six mois, tous âges confondus (Sources : InVS-Dcar/Oscour®)

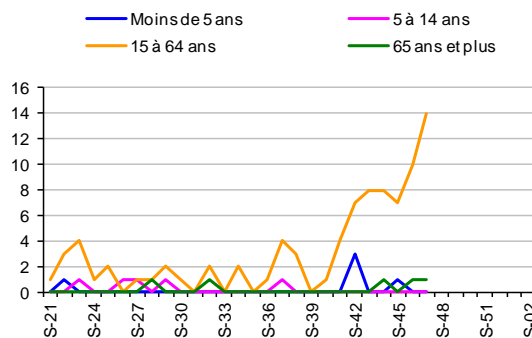


Evolution des passages aux urgences du Limousin pour Grippe et syndromes grippaux depuis six mois, par classes d'âge (Sources : InVS-Dcar/Oscour®)

SOS-Médecins Limoges



Evolution des diagnostics de Grippe et syndromes grippaux posés par SOS-Médecins Limoges depuis six mois, tous âges confondus (Sources : InVS-Dcar/SOS-Médecins)



Evolution des diagnostics de Grippe et syndromes grippaux posés par SOS-Médecins Limoges depuis six mois, par classes d'âge (Sources : InVS-Dcar/SOS-Médecins)

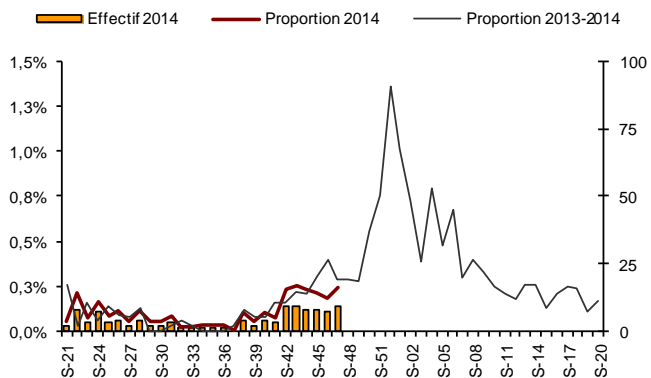
En Limousin

En semaine 47-2014, le nombre de diagnostics de bronchiolite était stable aux urgences hospitalières et pour SOS-Médecins Limoges par rapport à la semaine précédente. Les niveaux atteints étaient inférieurs à ceux observés l'année précédente sur la même période.

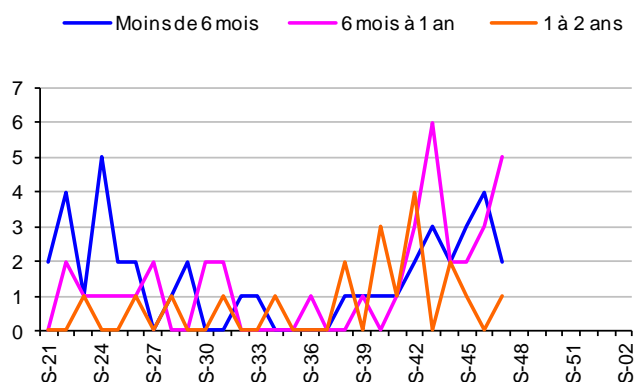
En France

En semaine 47-2014, chez les enfants de moins de 2 ans, les passages aux urgences pour bronchiolite étaient en hausse de 44%, avec une dynamique saisonnière qui suit celle de l'année 2013. Pour SOS-Médecins, les visites pour bronchiolite chez les enfants de moins de 2 ans étaient en hausse, dans des valeurs attendues pour la saison.

Oscour

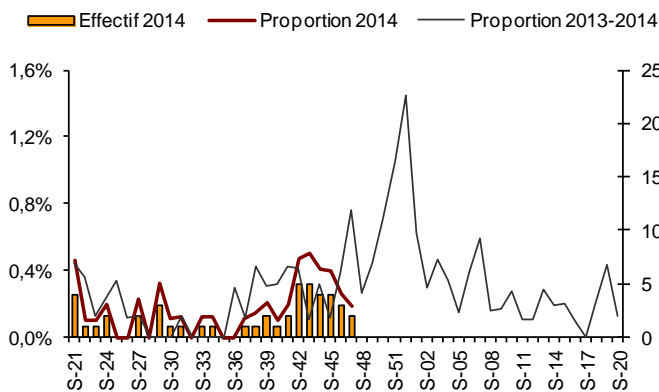


Evolution des passages aux urgences du Limousin pour Bronchiolite depuis six mois, tous âges confondus (Sources : InVS-Dcar/Oscour®)

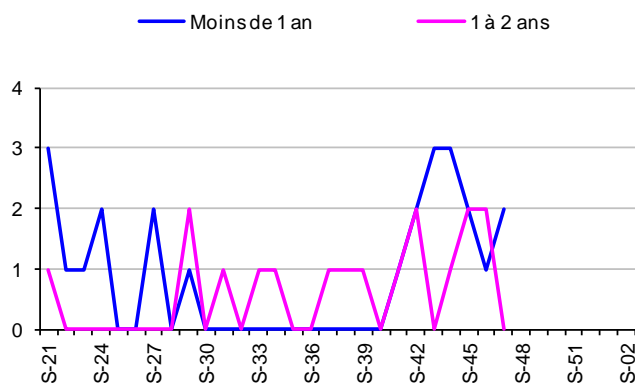


Evolution des passages aux urgences du Limousin pour Bronchiolite depuis six mois, par classes d'âge (Sources : InVS-Dcar/Oscour®)

SOS-Médecins Limoges



Evolution des diagnostics de Bronchiolite posés par SOS-Médecins Limoges depuis six mois, tous âges confondus (Sources : InVS-Dcar/SOS-Médecins)



Evolution des diagnostics de Bronchiolite posés par SOS-Médecins Limoges depuis six mois, par classes d'âge (Sources : InVS-Dcar/SOS-Médecins)

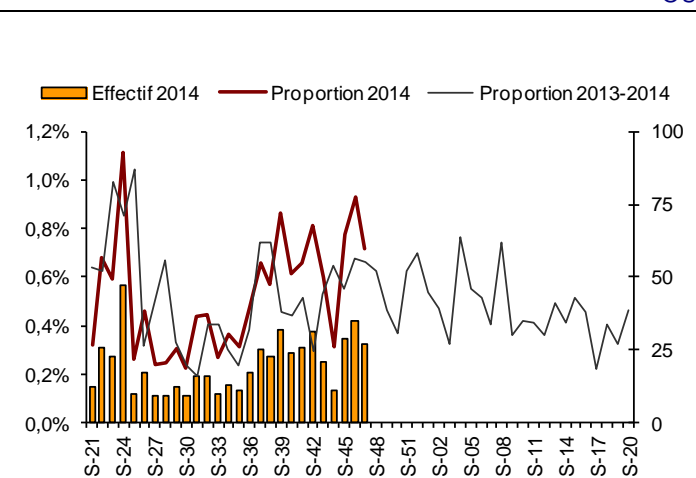
En Limousin

En semaine 47-2014, les passages aux urgences pour asthme étaient en baisse aux urgences hospitalières excepté chez les moins de 15 ans où ils restaient stables. Les recours à SOS Médecins Limoges étaient stables par rapport à la semaine précédente. Les niveaux atteints étaient supérieurs aux urgences et inférieurs pour SOS Médecins Limoges à ceux observés l'année précédente sur la même période.

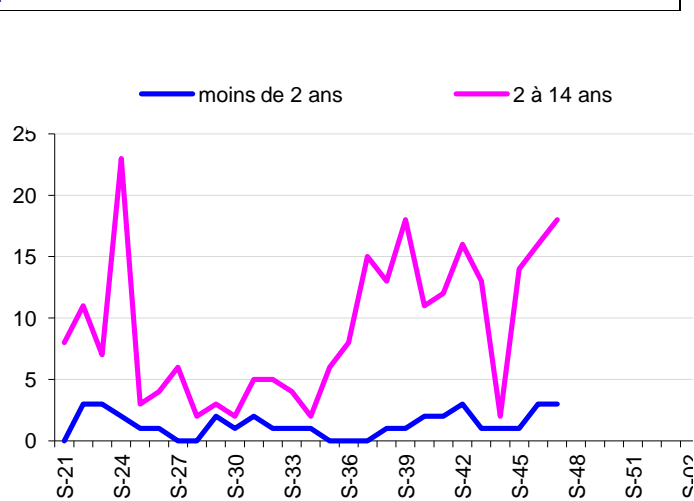
En France

En semaine 47-2014, la fréquentation des urgences pour asthme était en hausse chez les enfants de moins de 15 ans (+73%) et stable chez les adultes. Les effectifs observés sur cette période étaient supérieurs à ceux observés les années 2012 et 2013. Pour SOS-Médecins, les consultations pour asthme étaient en nette hausse chez les enfants de moins de 15 ans. L'augmentation était plus modérée chez les adultes de 15-74 ans. Le nombre de visites pour asthme était supérieur à ceux des deux années précédentes.

Oscour

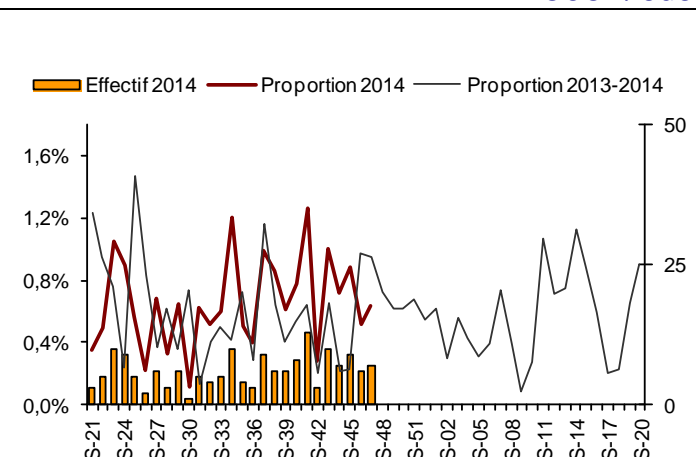


Evolution des passages aux urgences du Limousin pour Asthme depuis six mois, tous âges confondus (Sources : InVS-Dcar/Oscour®)

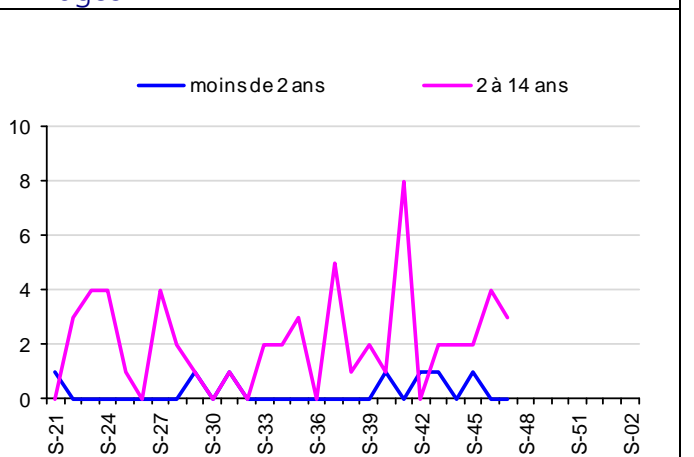


Evolution des passages aux urgences du Limousin pour Asthme depuis six mois, par classes d'âge (Sources : InVS-Dcar/Oscour®)

SOS-Médecins Limoges



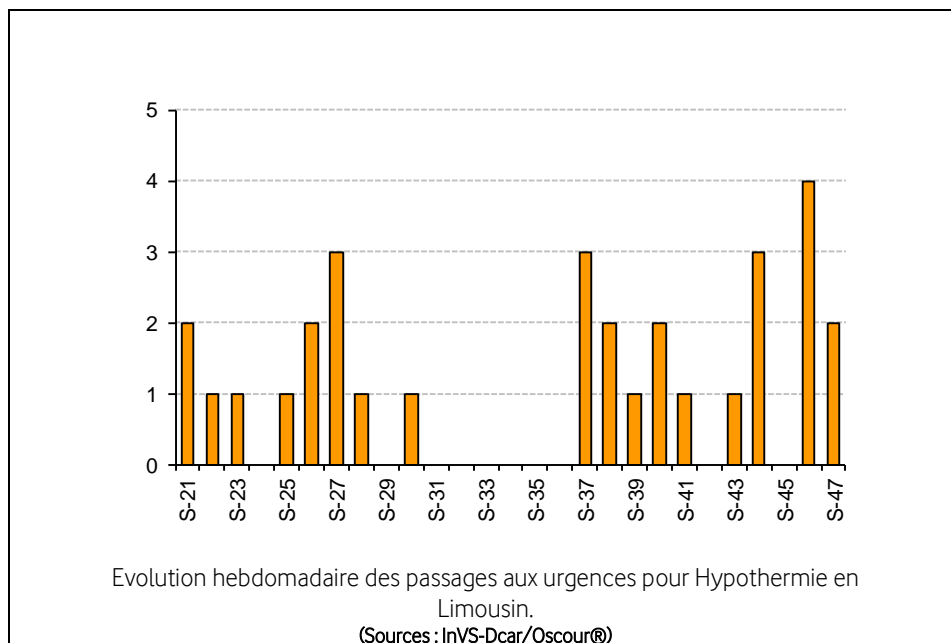
Evolution des diagnostics d'Asthme posés par SOS-Médecins Limoges depuis six mois, tous âges confondus (Sources : InVS-Dcar/SOS-Médecins)



Evolution des diagnostics d'Asthme posés par SOS-Médecins Limoges depuis six mois, par classes d'âge (Sources : InVS-Dcar/SOS-Médecins)

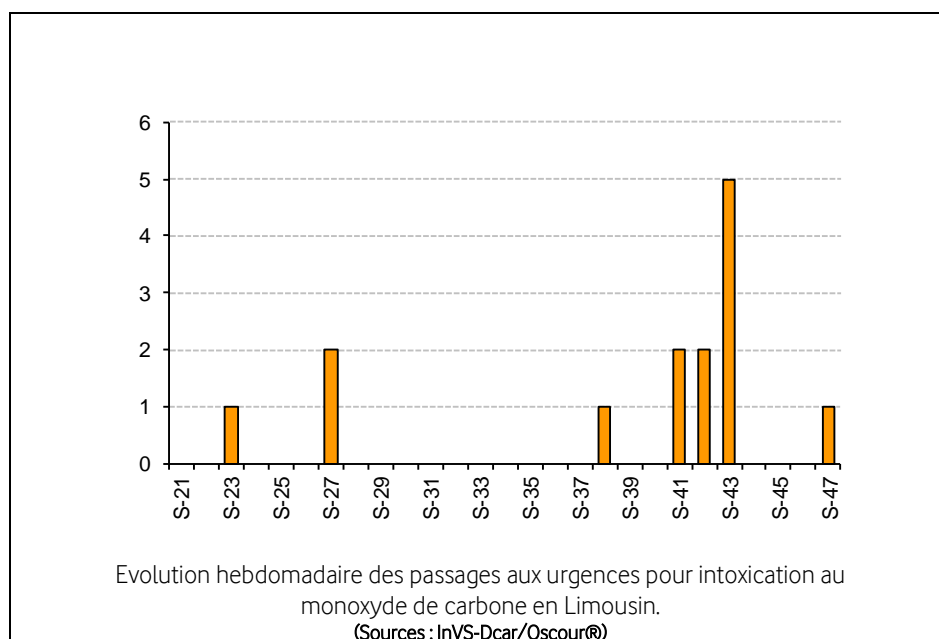
| Hypothermies |

En semaine 47-2014, 2 passages pour hypothermie ont été enregistrés aux urgences hospitalières.



| Intoxication au monoxyde de carbone |

En semaine 47-2014, 1 passage pour intoxication au CO a été enregistré aux urgences hospitalières.

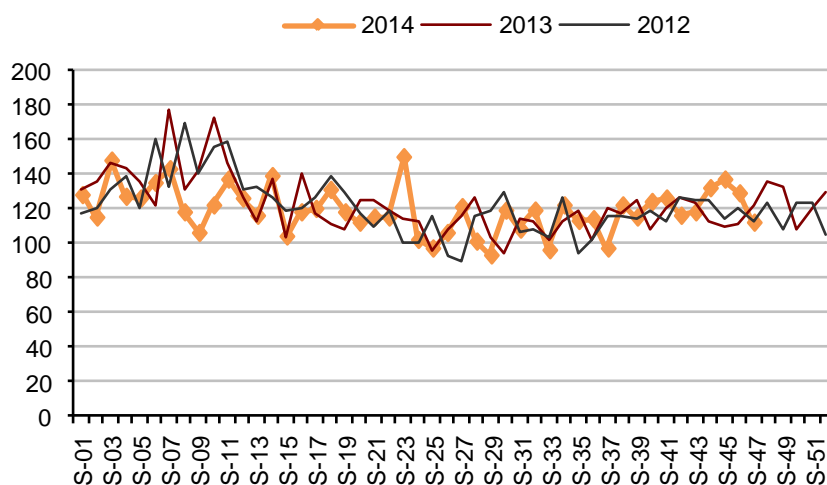


En Limousin

En semaine 47-2014, la mortalité était en baisse par rapport à la semaine précédente.

En France

En semaine 47-2014, la dynamique de la mortalité enregistrée dans les bureaux d'état-civil suit l'évolution habituelle sur cette période, avec des effectifs conformes aux valeurs attendues. Cette évolution est notée aussi bien tous âges confondus que dans les différentes classes d'âges.



Evolution hebdomadaire des décès enregistrés dans les communes informatisées du Limousin, depuis Janvier 2012*

(Sources : Insee/InVS)

* Ce graphique est à interpréter avec précaution ; les données des dernières semaines n'étant pas consolidées

| Sources d'information |

• Organisation de la surveillance coordonnées des Urgences (Oscour®)

Dix services d'urgences du Limousin ont adhéré au réseau Oscour® depuis 2007.

Tableau 1 : Etablissements du Limousin participant au réseau Oscour®

Département	Etablissement	Date de début de transmission des données	Nombre moyen de passages aux urgences par jour en 2013
Corrèze (19)	CH de Brive	04/06/2007	84
	CH de Tulle	07/06/2007	50
	CH d'Ussel	03/06/2007	30
Creuse (23)	CH de Guéret	05/06/2007	50
	CH d'Aubusson*	08/06/2007	13
Haute-Vienne (87)	CHU de Limoges - Dupuytren	01/06/2007	113
	CHU de Limoges - Hôpital Mère/Enfant	09/06/2007	63
	CH de Saint-Junien	06/06/2007	36
	CH de Saint-Yrieix	02/06/2007	23
	Clinique de Chenieux	05/09/2007	73

* Anciennes urgences de la Croix Blanche

• SOS-Médecins Limoges

Les données de SOS-Médecins Limoges parviennent quotidiennement à l'InVS depuis le 01/07/2006.

• Services d'états-civils

Les communes de la région dont les états-civils sont informatisés transmettent à l'Insee, qui les remonte quotidiennement à l'InVS de façon automatisée, les données de mortalité. Ce dispositif permet à l'InVS d'assurer la surveillance de la mortalité en temps quasi réel. Il couvre actuellement 68 % des décès de la région.

| Liens utiles |

Pour plus d'informations, vous pouvez consulter les sites suivants :

- le dossier thématique sur le site de l'InVS se rapportant à la surveillance à partir des intervenants de l'urgence : <http://www.invs.sante.fr/fr/Dossiers-thematiques/Veille-et-alerte/Surveillance-syndromique-SurSaUD-R>
- les Points épidémiologiques précédents produits par la Cire : [http://www.invs.sante.fr/fr/Actualites/Points-epidemiologiques/\(node_id\)/4639/\(aa_localisation\)/Limousin](http://www.invs.sante.fr/fr/Actualites/Points-epidemiologiques/(node_id)/4639/(aa_localisation)/Limousin)
- le dossier thématique "Bulletins d'information en Santé" sur le site de l'Agence régionale de santé du Limousin : <http://www.ars.limousin.sante.fr/Bulletins-d-information-en-san.132110.0.html>

| Remerciements |

Aux équipes des services d'urgences participant au réseau Oscour®, aux médecins de l'association SOS-Médecins Limoges, aux services d'état-civil ainsi qu'à l'ensemble des professionnels de santé participant à la surveillance.

Si vous souhaitez être destinataire du Point Epidémiologique réalisé par la Cire, merci de nous en informer par email : ars-limousin-pch-cire@ars.sante.fr ou par téléphone au 05 49 42 31 87

Directeur de la publication : Dr François Bourdillon, Directeur général de l'InVS

Diffusion : Cire Limousin Poitou-Charentes,

4 rue Micheline Ostermeyer, 86021 Poitiers cedex

Tél. : 05 49 42 31 87 - Fax : 05 49 42 31 54 – Email : ars-limousin-pch-cire@ars.sante.fr

<http://www.invs.sante.fr>

Nos partenaires



- Les centres hospitaliers : Aubusson, Brive, Tulle, Ussel, Guéret, Saint-Junien, Saint-Yrieix
- le CHU de Limoges (Dupuytren et Hôpital de la Mère et de l'Enfant),
- La clinique de Chenieux
- L'association SOS-Médecins Limoges
- Les états-civils
- L'ARS du Limousin