

Surveillance sanitaire – Région Limousin

Point épidémiologique hebdomadaire n° 159

Point au 28 février 2014

Semaine 08 (du 17/02/2014 au 23/02/2014)

| Tendances |

Volume globale d'activité : En hausse aux urgences hospitalières et en baisse pour SOS-Médecins Limoges

Gastro-entérites : Activité en hausse aux urgences hospitalières et stable pour SOS-Médecins Limoges

Grippe et syndromes grippaux : Activité stable aux urgences hospitalières et en baisse pour SOS-Médecins Limoges

Bronchiolite : Activité en hausse aux urgences hospitalières et faible pour SOS-Médecins Limoges

Asthme : Activité en hausse aux urgences hospitalières et en baisse pour SOS-Médecins Limoges

Hypothermie : 2 cas aux urgences hospitalières

Intoxication au CO : Aucun cas aux urgences hospitalières

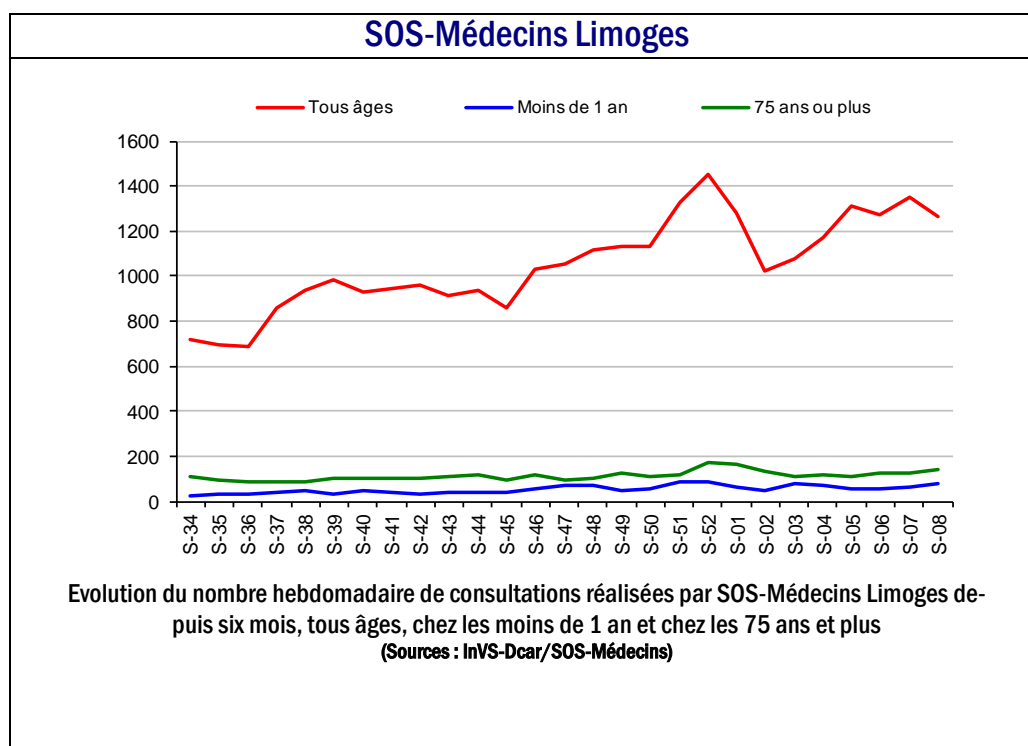
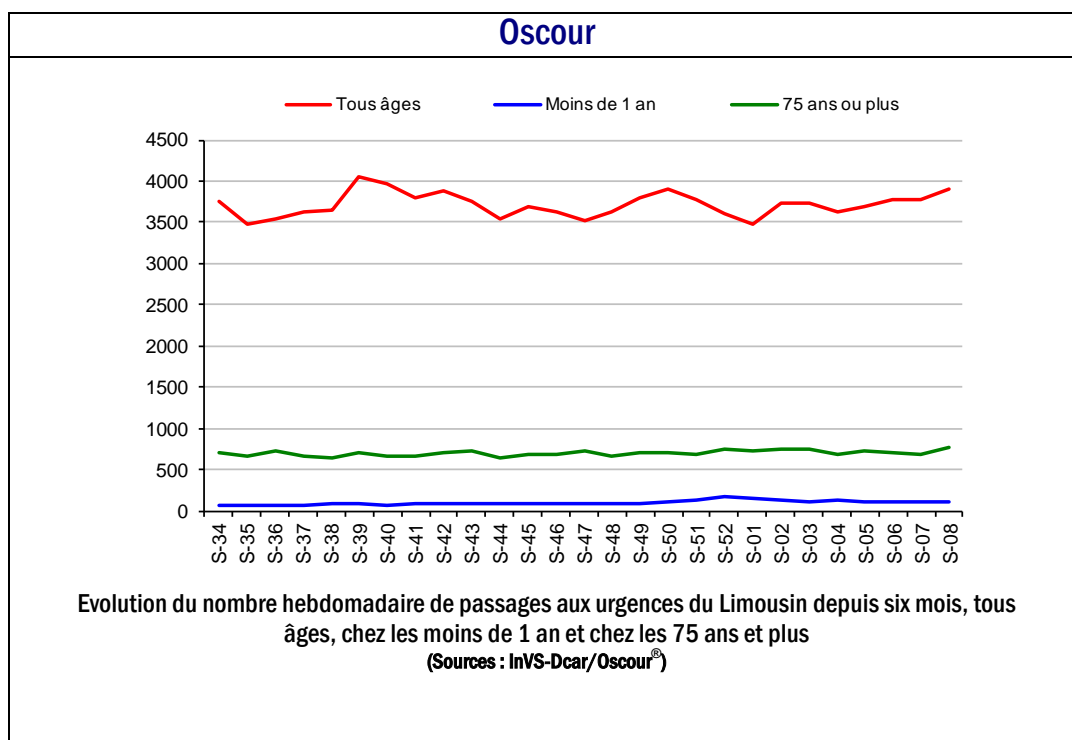
Mortalité : En baisse

Urgences hospitalières

En semaine 08-2014, l'activité globale était en hausse par rapport à la semaine précédente (+3,4 %).

SOS-Médecins Limoges

En semaine 08-2014, l'activité globale était en baisse par rapport à la semaine précédente (-6,4 %).



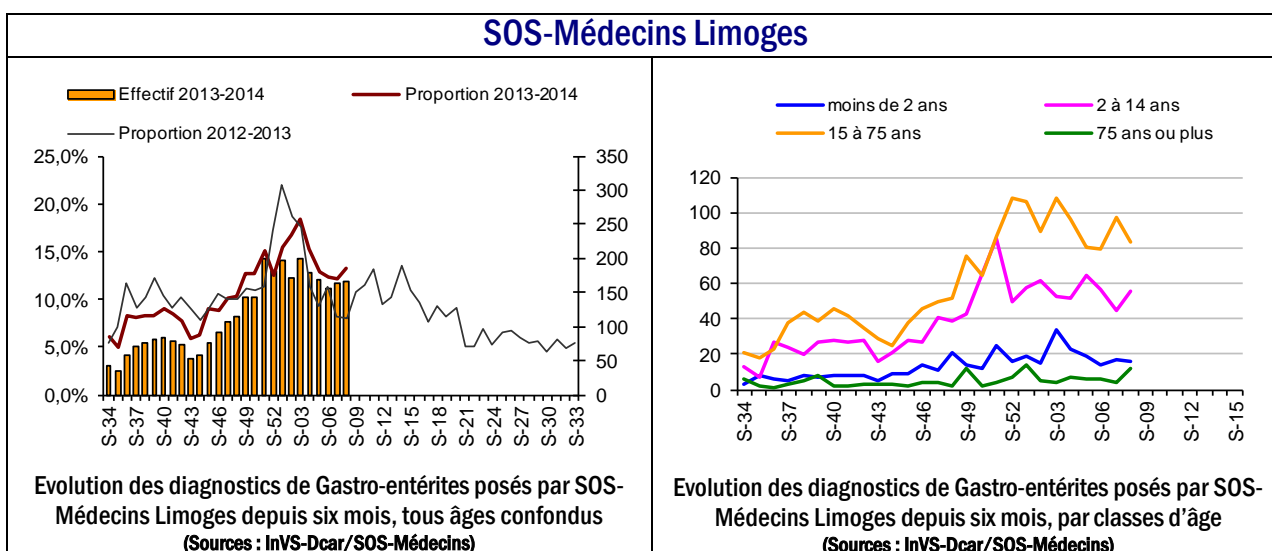
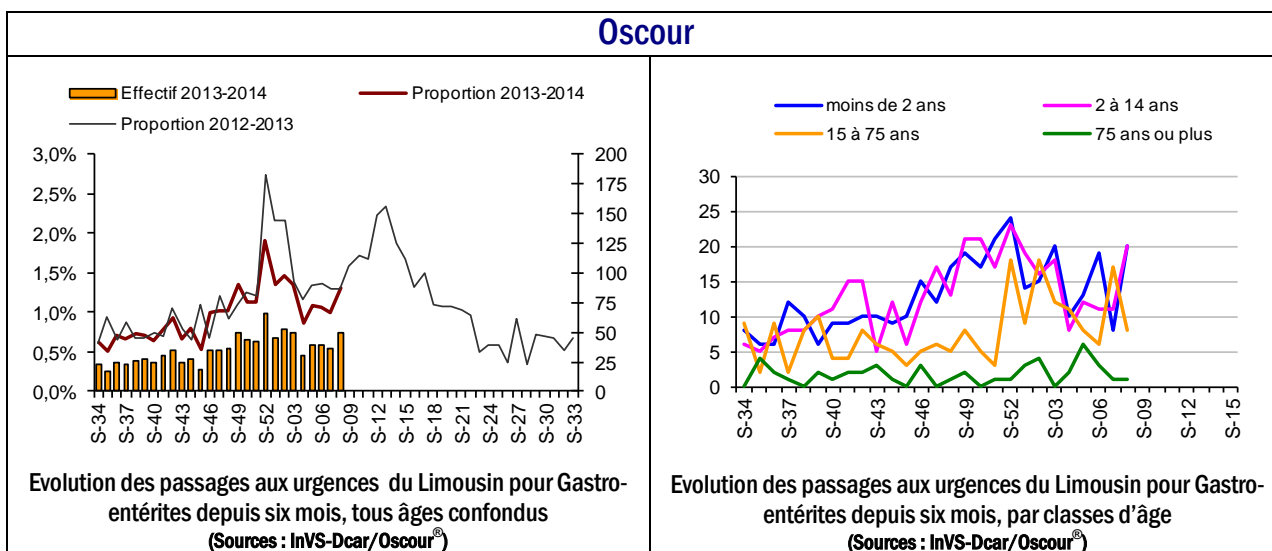
En Limousin

En semaine 08-2014, la fréquentation pour gastro-entérite était en hausse aux urgences hospitalières et les recours pour gastro-entérite étaient stables pour SOS Médecins Limoges par rapport à la semaine précédente. Les niveaux atteints étaient similaires aux urgences et supérieurs pour SOS-Médecins Limoges à ceux observés l'année précédente sur la même période. Depuis le 01/10/2013, 6 foyers de gastro-entérites aiguës (GEA) en établissement accueillant des personnes âgées ont été signalés.

En France

En semaine 08-2014, l'indicateur de gastro-entérite, tous âges confondus, s'est stabilisé. En revanche, une légère augmentation persiste chez les moins de 2 ans (+10%). Le niveau de fréquentation était légèrement inférieur à celui de 2012 et de 2013 pour la même période.

Pour SOS-Médecins, l'indicateur de gastro-entérite était également stable tous âges confondus au plan national et dans les régions.



En Limousin

En semaine 08-2014, le nombre de diagnostics pour grippe/syndrome grippal était stable aux urgences hospitalières exceptée chez les moins de 5 ans où il était en hausse et en baisse pour SOS Médecins Limoges par rapport à la semaine précédente. Les niveaux atteints étaient inférieurs à ceux observés l'année précédente sur la même période. Les hospitalisations pour grippe étaient en hausse aux urgences par rapport à la semaine précédente.

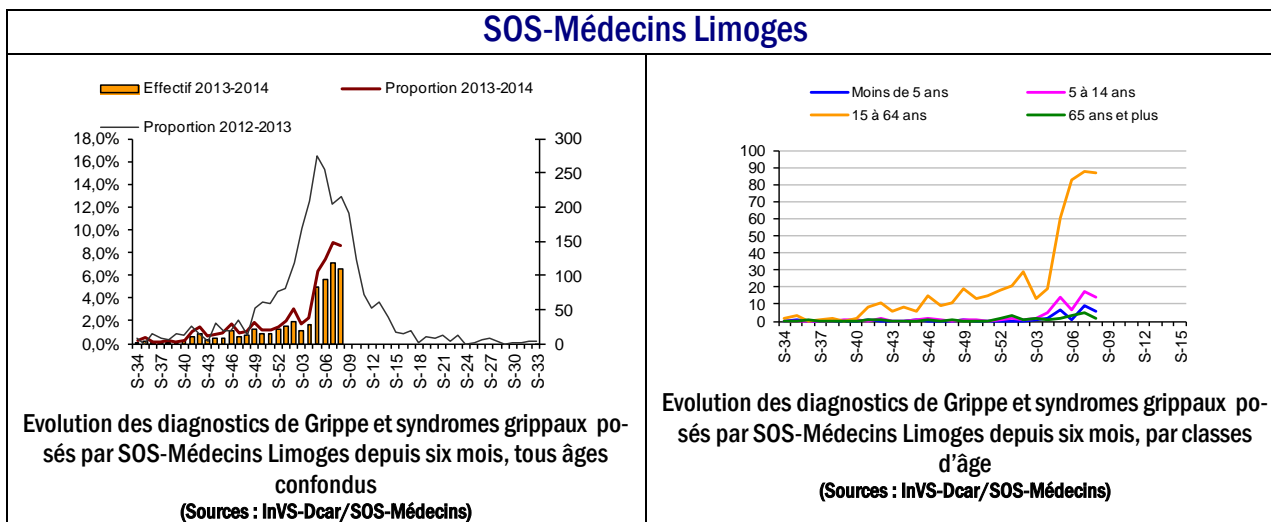
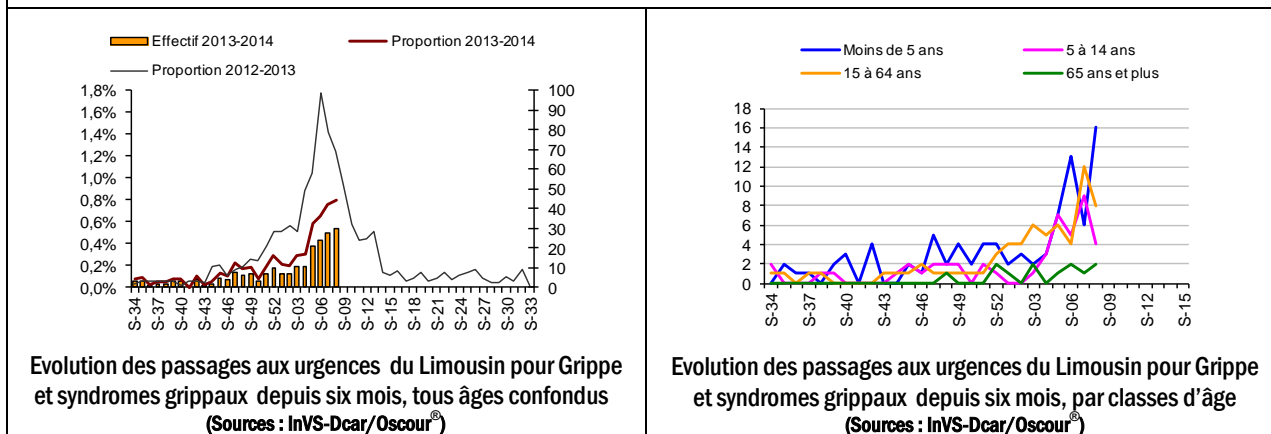
Depuis le début de la surveillance en semaine 40-2013, 2 foyers de cas groupés d'infections respiratoires aiguës (IRA) en établissement accueillant des personnes âgées ont été signalés*. Depuis la reprise de la surveillance le 1er novembre 2013, 4 cas graves de grippe ont été signalés par les services de réanimation.

En France

En semaine 08-2014, les effectifs de passages aux urgences étaient stables en comparaison avec ceux de la semaine précédente alors que l'augmentation du nombre d'hospitalisations se poursuit, même si elle semble se ralentir. Le taux d'incidence des consultations pour syndromes grippaux à partir des données du Réseau Unifié (données conjointes du Réseau des Grog et Sentinelles) était de 438/100 000 [Intervalle de confiance à 95%: 415-461] stable par rapport à la semaine précédente. Depuis le 1er novembre 2013, 338 cas de grippe admis en services de réanimation ont été signalés à l'InVS, dont 68 nouveaux cas signalés en semaine 08.

Pour SOS-Médecins, l'indicateur de grippe/syndrome grippal était en baisse chez les moins de 15 ans (-15%) et chez les adultes de moins de 75 ans (-8%), une légère hausse des effectifs persiste chez les 75 ans et plus (+14%). Les effectifs tous âges confondus étaient inférieurs à 2012 et 2013 pour la même période. En région, on observe également une baisse d'activité en lien avec cet indicateur excepté en zone Nord-Ouest.

Oscour

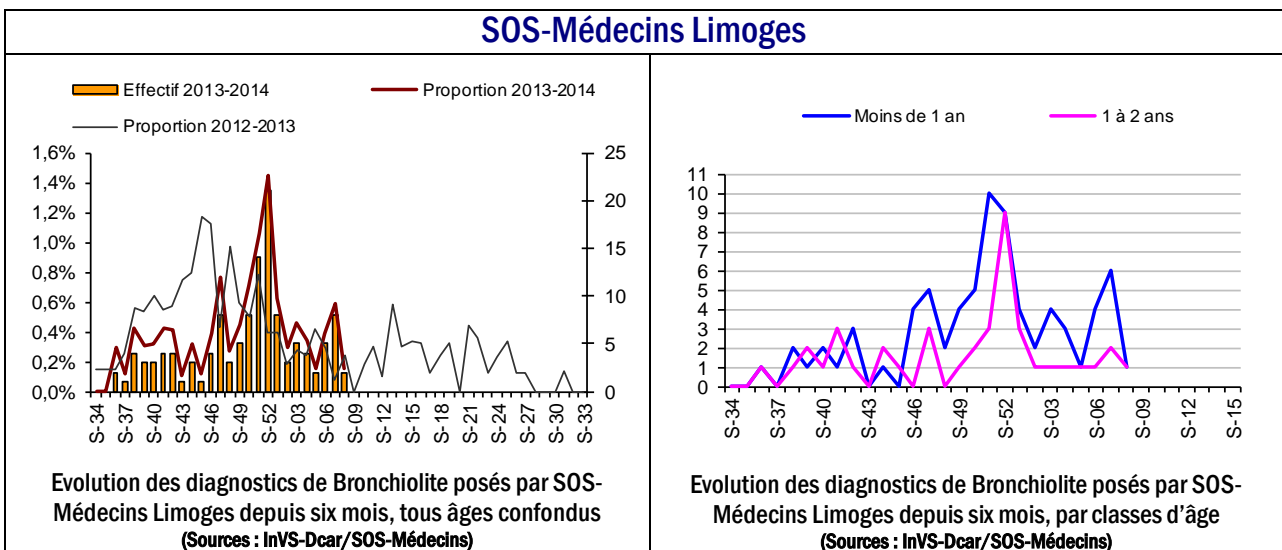
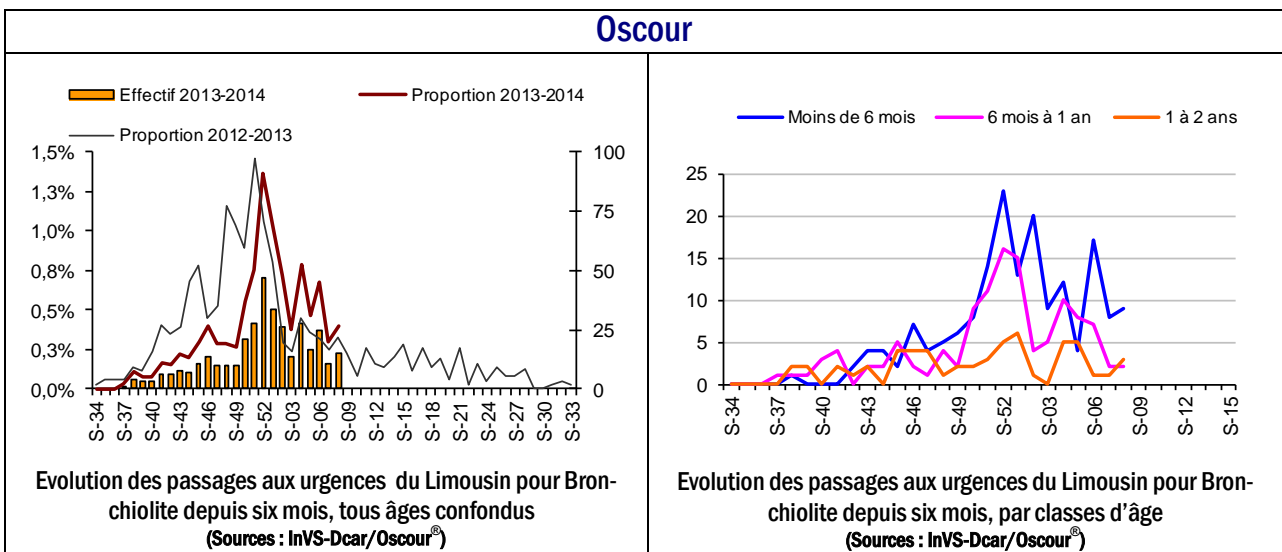


En Limousin

En semaine 08-2014, le nombre de cas de bronchiolite était en hausse aux urgences hospitalières et faible pour SOS-Médecins Limoges par rapport à la semaine précédente, à des niveaux supérieurs aux urgences et inférieurs pour SOS-Médecins Limoges à ceux observés l'année précédente sur la même période.

En France

En semaine 08-2014, les données recueillies dans les services hospitaliers d'urgence montrent que le nombre de recours pour bronchiolite parmi les nourrissons de moins de 2 ans continue de décroître dans toutes les régions métropolitaines, marquant la fin de l'épidémie hivernale. L'épidémie hivernale 2013-2014 a connu une dynamique similaire à celles observées les années précédentes. Pour SOS-Médecins, les diagnostics de bronchiolite étaient stables chez les moins de 2 ans, à un niveau légèrement supérieur à celui de 2012 et de 2013.



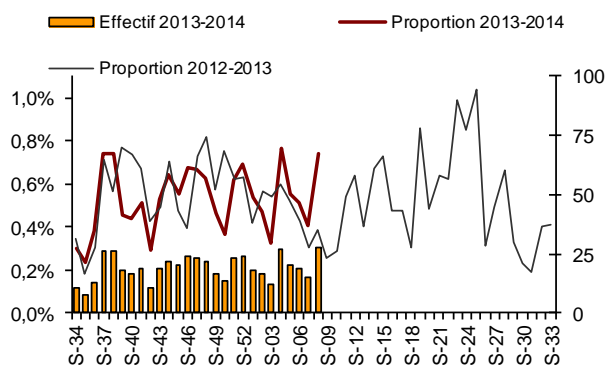
En Limousin

En semaine 08-2014, le nombre de diagnostics pour asthme était en hausse aux urgences hospitalières et en baisse pour SOS Médecins Limoges. Les niveaux atteints étaient supérieurs à ceux observés l'année précédente sur la même période.

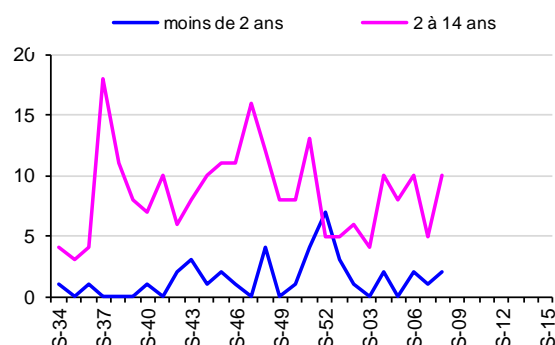
En France

En semaine 08-2014, l'indicateur d'asthme était stable aux urgences tous âges confondus et pour les classes d'âges observées, à des niveaux proches de ceux de 2012 et 2013 et attendus pour la saison. Pour SOS-Médecins, l'indicateur d'asthme était stable tous âges confondus au plan national et dans les régions.

Oscour

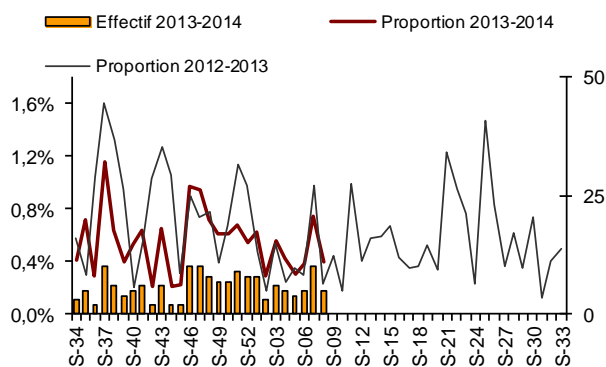


Evolution des passages aux urgences du Limousin pour Asthme depuis six mois, tous âges confondus
(Sources : InVS-Dcar/Oscour®)

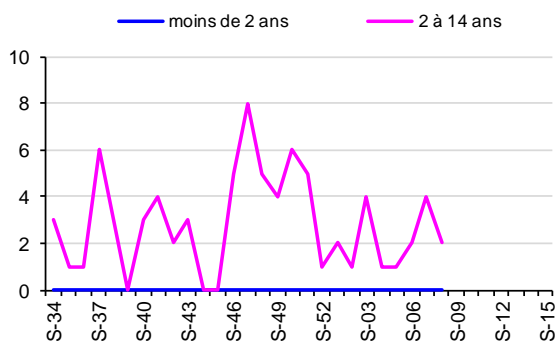


Evolution des passages aux urgences du Limousin pour Asthme depuis six mois, par classes d'âge
(Sources : InVS-Dcar/Oscour®)

SOS-Médecins Limoges



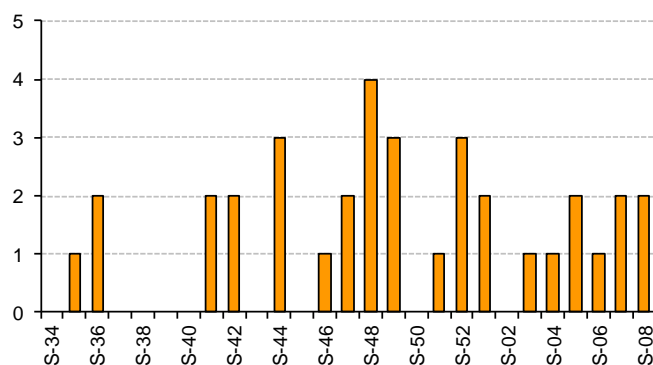
Evolution des diagnostics d'Asthme posés par SOS-Médecins Limoges depuis six mois, tous âges confondus
(Sources : InVS-Dcar/SOS-Médecins)



Evolution des diagnostics d'Asthme posés par SOS-Médecins Limoges depuis six mois, par classes d'âge
(Sources : InVS-Dcar/SOS-Médecins)

| Hypothermies |

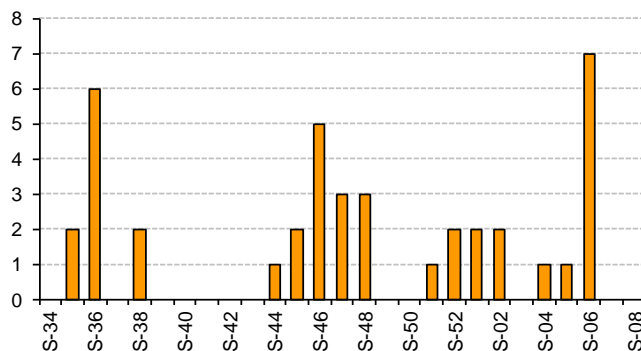
En semaine 08-2014, 2 passages pour hypothermie ont été enregistrés aux urgences hospitalières.



Evolution hebdomadaire des passages aux urgences pour Hypothermie en Limousin.
(Sources : InVS-Dcar/Oscour®)

| Intoxication au monoxyde de carbone |

En semaine 08-2014, aucun passage pour intoxication au CO n'a été enregistré aux urgences hospitalières.



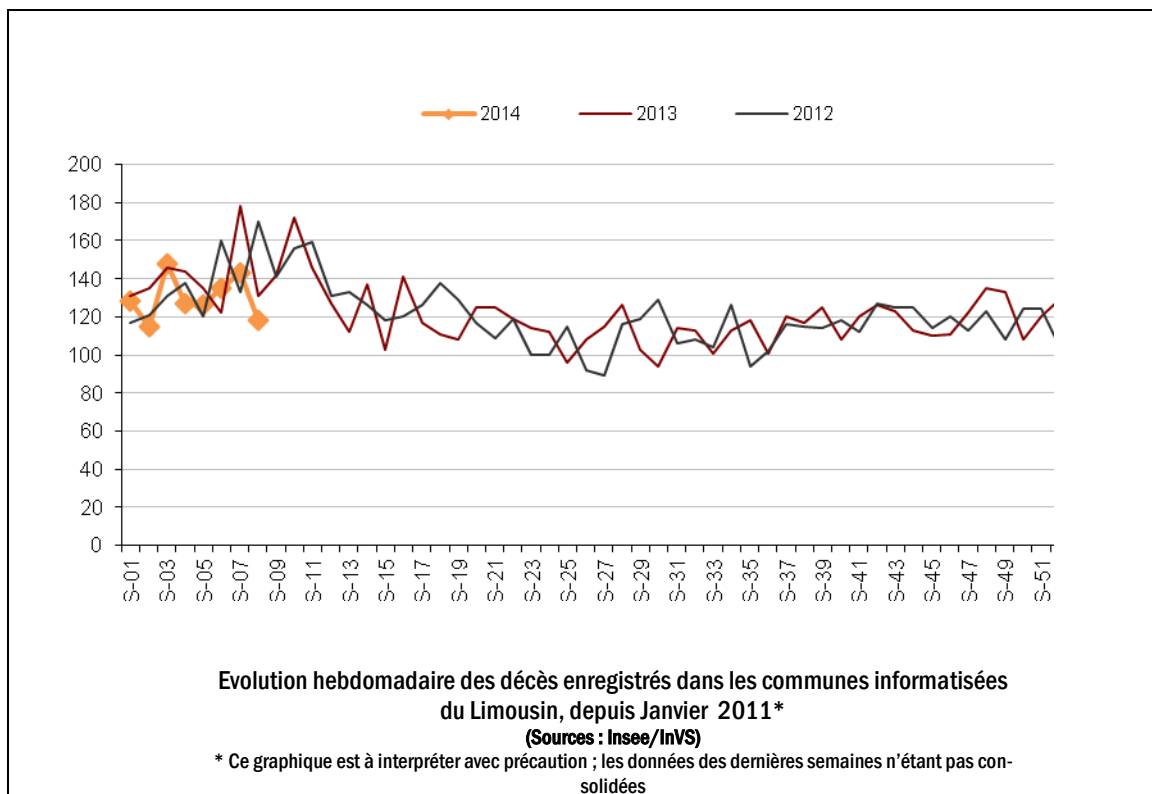
Evolution hebdomadaire des passages aux urgences pour intoxication au monoxyde de carbone en Limousin.
(Sources : InVS-Dcar/Oscour®)

En Limousin

En semaine 08-2014, la mortalité était en baisse par rapport à la semaine précédente (données non consolidées).

En France

En semaine 08-2014, la mortalité était stable par rapport à la semaine précédente.



| Sources d'information |

- **Organisation de la surveillance coordonnées des Urgences (Oscour®)**
Dix services d'urgences du Limousin ont adhéré au réseau Oscour® depuis 2007.

Tableau 1 : Etablissements du Limousin participant au réseau Oscour®

| Département | Etablissement | Date de début de transmission des données |
|-------------------|----------------------------------------|-------------------------------------------|
| Corrèze (19) | CH de Brive | 04/06/2007 |
| | CH de Tulle | 07/06/2007 |
| | CH d'Ussel | 03/06/2007 |
| Creuse (23) | CH de Guéret | 05/06/2007 |
| | Clinique de la Croix Blanche - Moutier | 08/06/2007 |
| Haute-Vienne (87) | CHU de Limoges - Dupuytren | 01/06/2007 |
| | CH de Saint-Junien | 06/06/2007 |
| | CH de Saint-Yrieix | 02/06/2007 |
| | CHU de Limoges - Hôpital Mère/Enfant | 09/06/2007 |
| | Clinique de Chenieux | 05/09/2007 |

- **SOS-Médecins Limoges**

Les données de SOS-Médecins Limoges parviennent quotidiennement à l'InVS depuis le 01/07/2006.

- **Services d'états-civils**

Les communes de la région dont les états-civils sont informatisés transmettent à l'Insee, qui les remonte quotidiennement à l'InVS de façon automatisée, les données de mortalité. Ce dispositif permet à l'InVS d'assurer la surveillance de la mortalité en temps quasi réel. Il couvre actuellement 18 communes soit 41 % de la population régionale.

| Liens utiles |

Pour plus d'informations, vous pouvez consulter les sites suivants :

- le dossier thématique sur le site de l'InVS se rapportant à la surveillance à partir des intervenants de l'urgence : <http://www.invs.sante.fr/fr/Dossiers-thematiques/Veille-et-alerte/Surveillance-syndromique-SurSaUD-R>
- les Points épidémiologiques hebdomadaires précédents produits par la Cire : [http://www.invs.sante.fr/fr/Actualites/Points-epidemiologiques/\(node_id\)/4639\(aa_localisation\)/Limousin](http://www.invs.sante.fr/fr/Actualites/Points-epidemiologiques/(node_id)/4639(aa_localisation)/Limousin)
- le dossier thématique "Bulletins d'information en Santé" sur le site de l'Agence régionale de santé du Limousin : <http://www.ars.limousin.sante.fr/Bulletins-d-information-en-san.132110.0.html>

| Remerciements |

Aux équipes des services d'urgences participant au réseau Oscour®, aux médecins de l'association SOS-Médecins Limoges, aux services d'état-civil ainsi qu'à l'ensemble des professionnels de santé participant à la surveillance.

Si vous souhaitez être destinataire du Point Epidémiologique réalisé par la Cire, merci de nous en informer par email : ars-limousin-pch-cire@ars.sante.fr ou par téléphone au 05 49 42 31 87

Directeur de la publication : Dr Françoise Weber, Directrice générale de l'InVS

Diffusion : Cire Limousin Poitou-Charentes,

4 rue Micheline Ostermeyer, 86021 Poitiers cedex

Tél. : 05 49 42 31 87 - Fax : 05 49 42 31 54 – Email : ars-limousin-pch-cire@ars.sante.fr

<http://www.invs.sante.fr>

Nos partenaires



- Les centres hospitaliers : Brive, Tulle, Ussel, Guéret, Saint-Junien, Saint-Yrieix
- le CHU de Limoges (Dupuytren et Hôpital de la Mère et de l'Enfant),
- les cliniques de la Croix Blanche et de Chenieux
- L'association SOS-Médecins Limoges
- Les états-civils
- L'ARS du Limousin