

Surveillance sanitaire – Région Limousin

Point épidémiologique hebdomadaire n° 167

Point au 25 avril 2014

Semaine 16 (du 14/04/2014 au 20/04/2014)

| A la Une |

Une : le calendrier vaccinal 2014

Comme chaque année, le calendrier des vaccinations est réactualisé sur le fondement des avis du Haut Conseil de la santé publique, pour prendre en compte notamment l'évolution des données épidémiologiques et le développement des nouveaux vaccins. Le calendrier des vaccinations 2014, élaboré par le ministre chargé de la Santé, comprend **une nouvelle recommandation** :

La vaccination contre les infections invasives à méningocoque de séro groupe B fait l'objet de recommandations spécifiques pour les personnes à risque élevé de contracter une infection invasive à méningocoque et dans des circonstances bien précises. Cette vaccination n'est pas actuellement recommandée en population générale.

Par ailleurs, le calendrier des vaccinations 2014 **modifie des recommandations existantes** :

- la vaccination contre **les infections à papillomavirus humains** est modifiée avec un schéma à 2 doses au lieu de 3 doses pour les jeunes filles de 11 à 14 ans. Un schéma à 3 doses est recommandé pour les jeunes filles de 15 à 19 ans révolus.
- la stratégie du coconing contre **la coqueluche** est renforcée pour les adultes en contact avec des nourrissons âgés de moins de 6 mois et pour les professionnels de santé et de la petite enfance.
- des précisions sont apportées sur les conditions de vaccination contre **la rougeole** des enfants âgés de 6 à 11 mois exposés à un cas de rougeole, ainsi que contre les oreillons en situation de cas groupés d'oreillons en collectivité.
- un nouveau schéma vaccinal accéléré contre **l'hépatite B** peut être proposé dans certaines conditions de recherche d'immunisation rapide, par exemple dans un contexte de voyage imprévu dans des pays de forte endémie.
- les recommandations de prises en charge des plaies en fonction du type de blessure sont actualisées pour la **prévention du tétanos**.

Enfin, le calendrier intègre les recommandations vaccinales spécifiques pour **les personnes immunodéprimées ou aspléniques**, leur entourage proche et les professionnels de santé à leur contact. Ces recommandations marquent un progrès essentiel dans la prise en charge de ces malades particulièrement fragilisés.

Le **calendrier vaccinal 2014** est à votre disposition sur le site Internet du ministère des Affaires sociales et de la Santé.

[Consulter le calendrier vaccinal 2014](#)

| Tendances |

Volume globale d'activité d'urgence : en baisse aux urgences et stable pour SOS-Médecins Limoges

Gastro-entérites : activité stable

Asthme : activité en baisse

Allergies : activité stable

Mortalité : en hausse

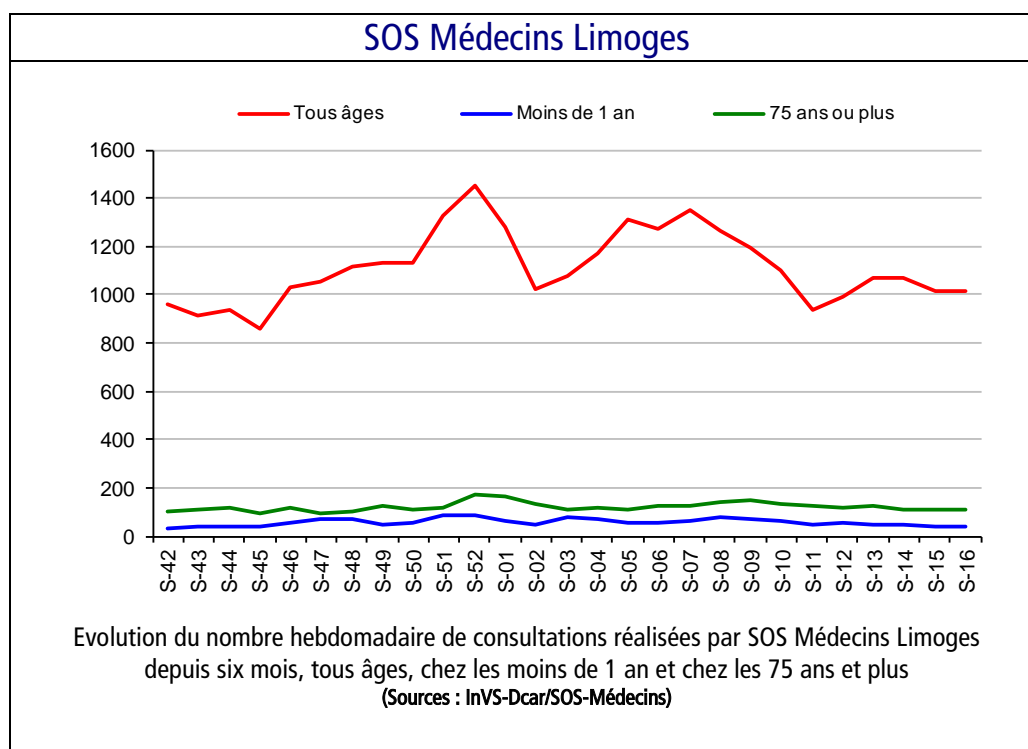
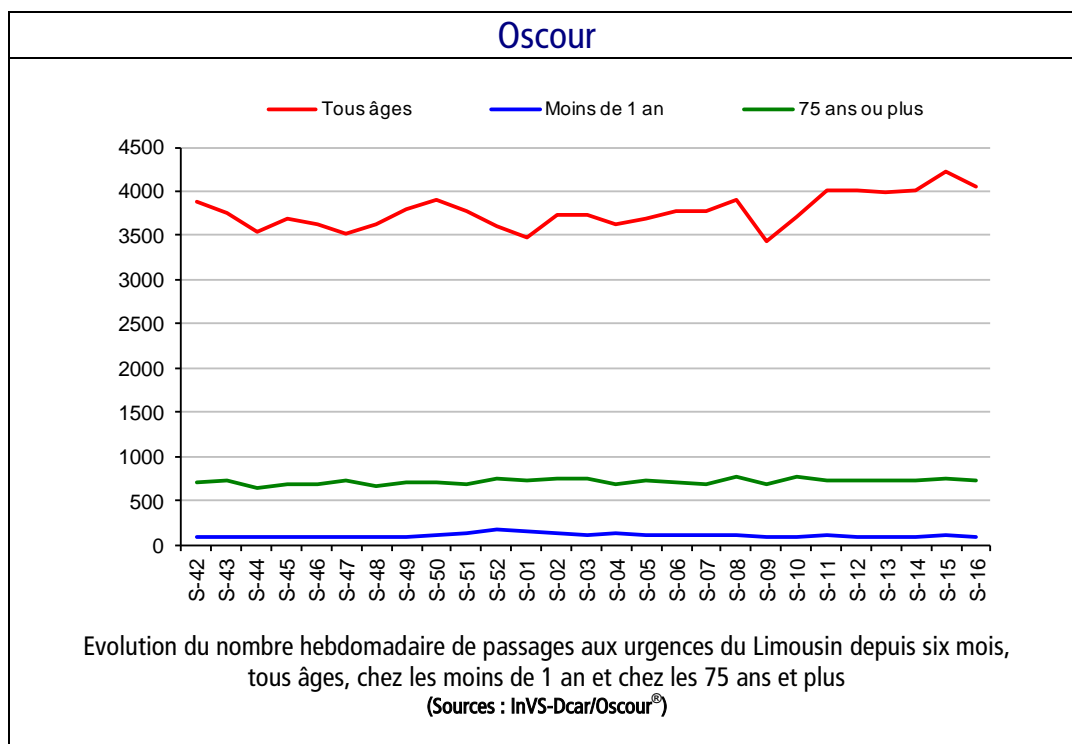
| Evolution globale de l'activité en région |

Urgences hospitalières

En semaine 16-2014, le volume global d'activité était en baisse par rapport à la semaine précédente (-4,3 %).

SOS Médecins Limoges

En semaine 16-2014, le volume global d'activité était stable par rapport à la semaine précédente (+0,1 %).



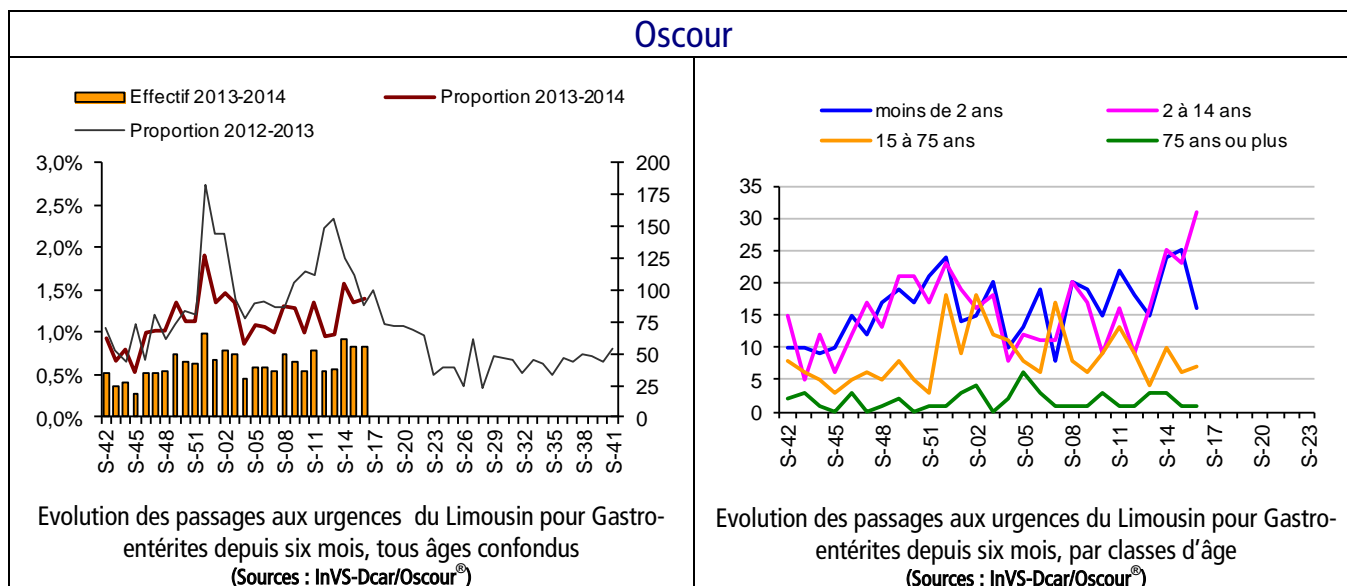
En Limousin

En semaine 16-2014, la fréquentation pour gastro-entérite était stable excepté chez les 2 à 14 ans où une augmentation était observée. Les niveaux atteints étaient proches de ceux observés l'année précédente sur la même période.

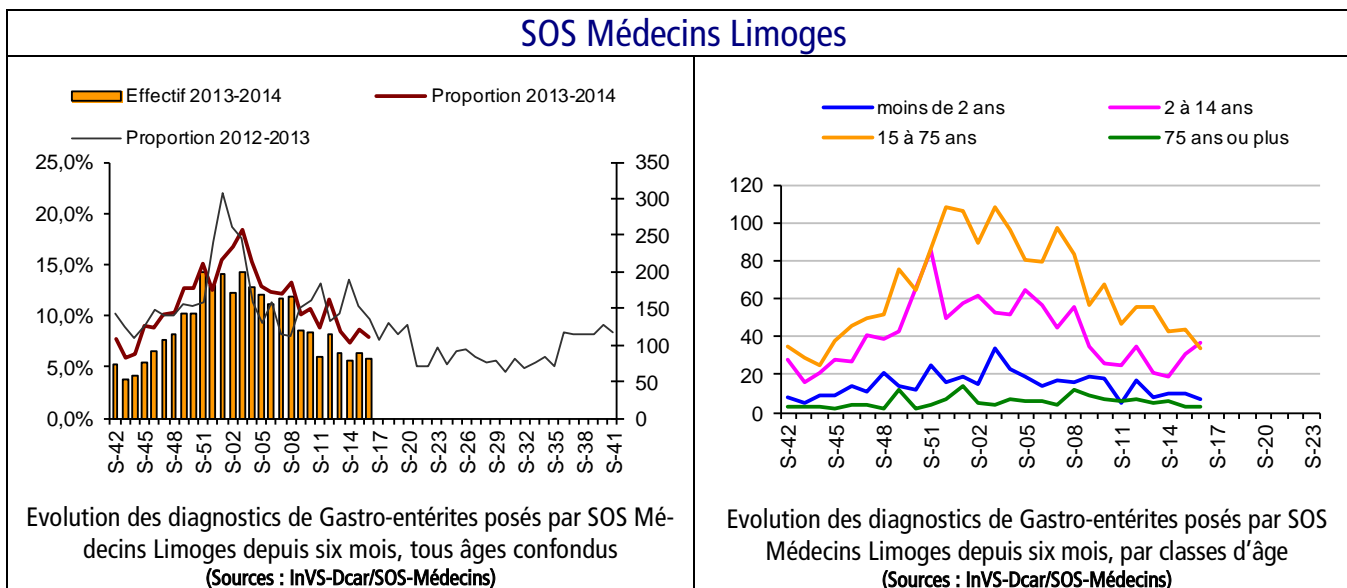
En France

En semaine 16-2014, la fréquentation aux urgences et à SOS Médecins pour gastro-entérite était stable, en adéquation avec les observations des années 2012 et 2013.

Oscour



SOS Médecins Limoges



En Limousin

En semaine 16-2014, le nombre de diagnostics pour asthme était en diminution aux urgences, excepté chez les 2 à 14 ans où une augmentation était observée. Pour SOS Médecins Limoges, la fréquentation pour asthme était en baisse par rapport à la semaine précédente. Les niveaux atteints étaient proches de ceux observés l'année précédente sur la même période.

En semaine 16-2014, le nombre de diagnostics pour allergies était stable aux urgences, excepté chez les 2 à 14 ans où une augmentation était observée. Pour SOS Médecins Limoges, la fréquentation pour allergies était stable par rapport à la semaine précédente. Les niveaux atteints étaient inférieurs aux urgences et supérieurs pour SOS Médecins Limoges à ceux observés l'année précédente sur la même période.

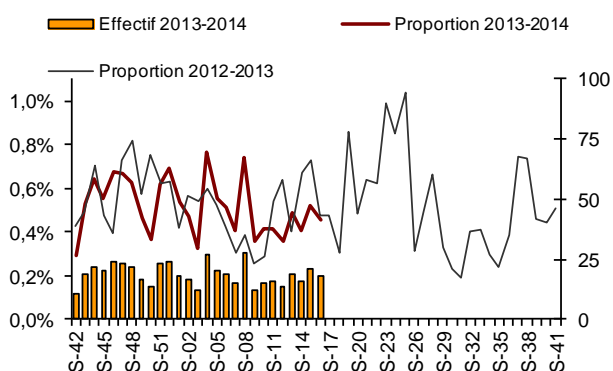
En France

Les passages aux urgences pour asthme sont en hausse de 40% chez les personnes âgées de plus de 75 ans mais sont stables ou en baisse dans les autres classes d'âge. Les effectifs sont inférieurs à ceux de l'année 2013 mais encore supérieur à ceux de l'année 2012. Pour SOS Médecins, après une diminution observée des recours aux soins pour crise d'asthme en semaine 15, on note une stabilisation des diagnostics pour cette pathologie sur la semaine écoulée. Les effectifs restent comparables à ceux de 2012.

Les recours aux urgences pour allergie sont stables ou en baisse dans toutes les classes d'âge, avec un niveau de fréquentation qui reste supérieur à ceux des années 2012 et 2013. Les diagnostics d'allergie à SOS Médecins sont en augmentation sur la semaine écoulée, cette tendance est observée pour toutes les classes d'âges surveillées. Les effectifs sont supérieurs à ceux observés en 2012 et en 2013.

Asthme

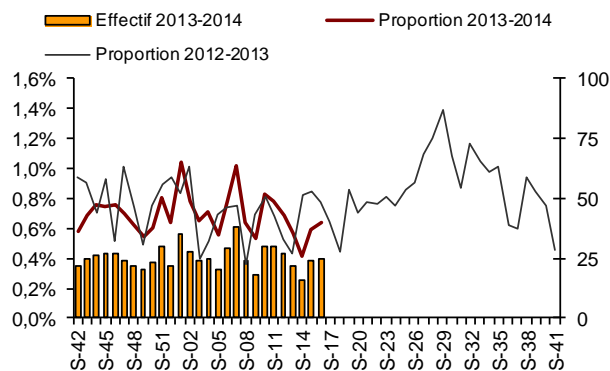
Oscour



Evolution des passages aux urgences du Limousin pour Asthme depuis six mois, tous âges confondus (Sources : InVS-Dcar/Oscour®)

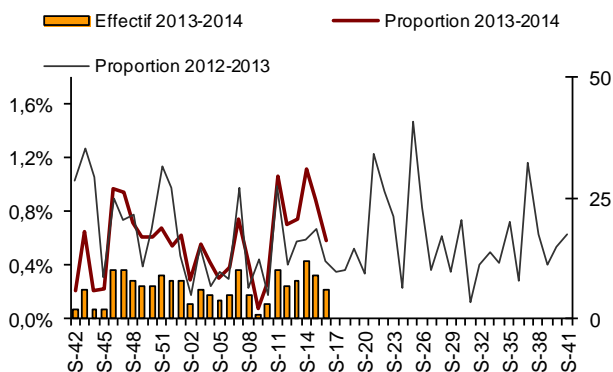
Allergies

Oscour



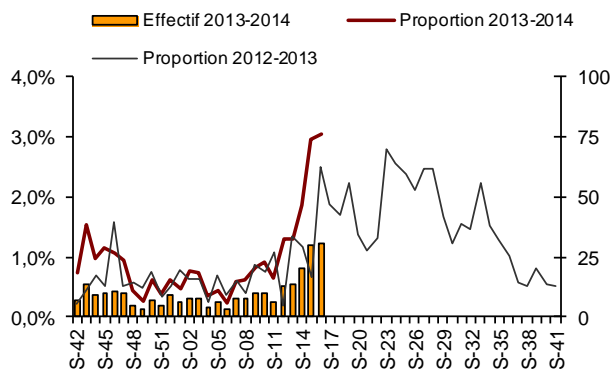
Evolution des passages aux urgences du Limousin pour Allergies depuis six mois, tous âges confondus (Sources : InVS-Dcar/Oscour®)

SOS Médecins Limoges



Evolution des diagnostics d'Asthme posés par SOS Médecins Limoges depuis six mois, tous âges confondus (Sources : InVS-Dcar/SOS-Médecins)

SOS Médecins Limoges



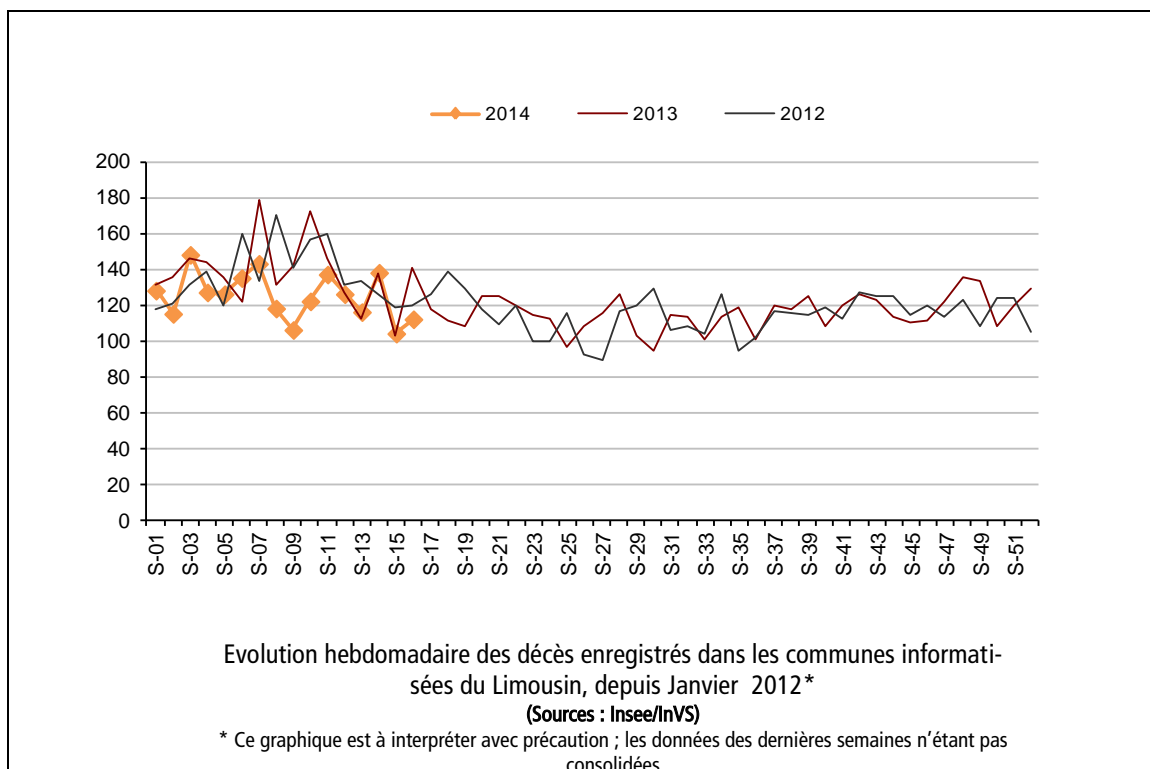
Evolution des diagnostics d'Allergies posés par SOS Médecins Limoges depuis six mois, tous âges confondus (Sources : InVS-Dcar/SOS-Médecins)

En Limousin

En semaine 16-2014, la mortalité était en augmentation par rapport à la semaine précédente (données non consolidées).

En France

La mortalité enregistrée à partir des données d'état-civil diminue légèrement au cours du mois écoulé, conformément à l'évolution saisonnière habituelle de la mortalité. Les effectifs enregistrés sont comparables aux valeurs attendues pour cette période. Ces observations sont notées aussi bien tous âges que dans les différentes classes d'âge.



| Sources d'information |

- **Organisation de la surveillance coordonnées des Urgences (Oscour®)**
Dix services d'urgences du Limousin ont adhéré au réseau Oscour® depuis 2007.

Tableau 1 : Etablissements du Limousin participant au réseau Oscour®

Département	Etablissement	Date de début de transmission des données
Corrèze (19)	CH de Brive	04/06/2007
	CH de Tulle	07/06/2007
	CH d'Ussel	03/06/2007
Creuse (23)	CH de Guéret	05/06/2007
	Clinique de la Croix Blanche - Moutier	08/06/2007
Haute-Vienne (87)	CHU de Limoges - Dupuytren	01/06/2007
	CH de Saint-Junien	06/06/2007
	CH de Saint-Yrieix	02/06/2007
	CHU de Limoges - Hôpital Mère/Enfant	09/06/2007
	Clinique de Chenieux	05/09/2007

- **SOS Médecins Limoges**

Les données de SOS Médecins Limoges parviennent quotidiennement à l'InVS depuis le 01/07/2006.

- **Services d'états-civils**

Les communes de la région dont les états-civils sont informatisés transmettent à l'Insee, qui les remonte quotidiennement à l'InVS de façon automatisée, les données de mortalité. Ce dispositif permet à l'InVS d'assurer la surveillance de la mortalité en temps quasi réel. Il couvre actuellement 68 % des décès de la région.

| Liens utiles |

Pour plus d'informations, vous pouvez consulter les sites suivants :

- le dossier thématique sur le site de l'InVS se rapportant à la surveillance à partir des intervenants de l'urgence : <http://www.invs.sante.fr/Dossiers-thematiques/Veille-et-alerte/Surveillance-syndromique-SurSaUD-R>
- les Points épidémiologiques hebdomadaires précédents produits par la Cire : [http://www.invs.sante.fr/Actualites/Points-epidemiologiques/\(node_id\)/4639/aa_localisation/Limousin](http://www.invs.sante.fr/Actualites/Points-epidemiologiques/(node_id)/4639/aa_localisation/Limousin)
- le dossier thématique "Bulletins d'information en Santé" sur le site de l'Agence régionale de santé du Limousin : <http://www.ars.limousin.sante.fr/Bulletins-d-information-en-san.132110.0.html>

| Remerciements |

Aux équipes des services d'urgences participant au réseau Oscour®, aux médecins de l'association SOS Médecins Limoges, aux services d'état-civil ainsi qu'à l'ensemble des professionnels de santé participant à la surveillance.

Si vous souhaitez être destinataire du Point Epidémiologique réalisé par la Cire, merci de nous en informer par email : ars-limousin-pch-cire@ars.sante.fr ou par téléphone au 05 49 42 31 87

Directeur de la publication : Dr Françoise Weber, Directrice générale de l'InVS

Diffusion : Cire Limousin Poitou-Charentes,

4 rue Micheline Ostermeyer, 86021 Poitiers cedex

Tél. : 05 49 42 31 87 - Fax : 05 49 42 31 54 – Email : ars-limousin-pch-cire@ars.sante.fr

<http://www.invs.sante.fr>

Nos partenaires



- Les centres hospitaliers : Brive, Tulle, Ussel, Guéret, Saint-Junien, Saint-Yrieix
- le CHU de Limoges (Dupuytren et Hôpital de la Mère et de l'Enfant),
- les cliniques de la Croix Blanche et de Chenieux
- L'association SOS-Médecins Limoges
- Les états-civils
- L'ARS du Limousin