

Surveillance sanitaire – Région Limousin

Point épidémiologique hebdomadaire n° 191

Point au 24 octobre 2014

Semaine 42 (du 13/10/2014 au 19/10/2014)

| A la Une | Epidémie à virus Ebola

Du fait de l'évolution de l'épidémie au plan international, la définition de cas suspect a été modifiée, à partir du 20 octobre 2014 :

Un patient suspect est défini comme toute personne présentant, dans un délai de 21 jours après son retour de la zone à risque*, une fièvre mesurée par un soignant supérieure ou égale à 38°C.

* La zone à risque est définie au 02/10/14 comme les pays suivants :

- en Afrique de l'Ouest : Sierra Leone, Guinée Conakry et Libéria
 - en République démocratique du Congo (« Congo-Kinshasa ») : province de l'Equateur (Nord-Ouest du pays).
- Ces 2 épidémies sont distinctes.

A partir du 20 octobre 2014, le Nigeria ne fait plus partie de la zone à risque

| Tendances |

Volume globale d'activité d'urgence : stable

Gastro-entérites : stable aux urgences et en hausse pour SOS Médecins Limoges

Grippe et syndromes grippaux : activité faible

Bronchiolite : activité faible (indicateur en légère hausse)

Asthme : activité en hausse aux urgences et en baisse pour SOS Médecins Limoges

Hypothermie : aucun passage aux urgences

Intoxication au CO : 2 passages aux urgences

Mortalité : en baisse

| Evolution globale de l'activité en région |

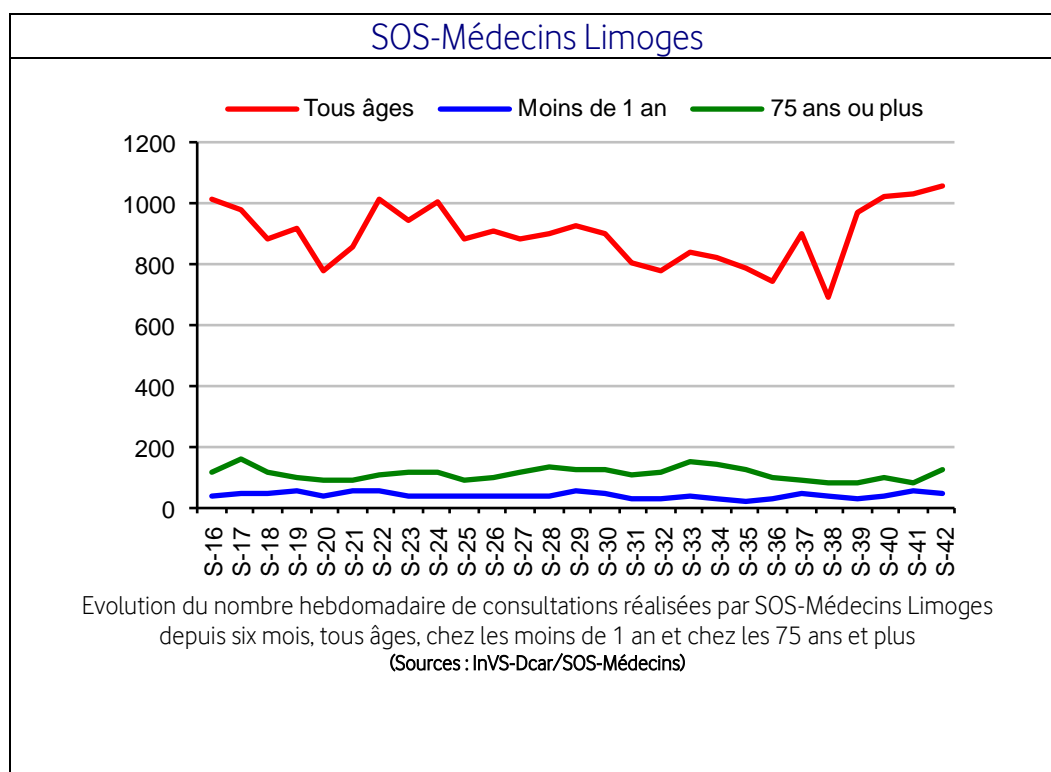
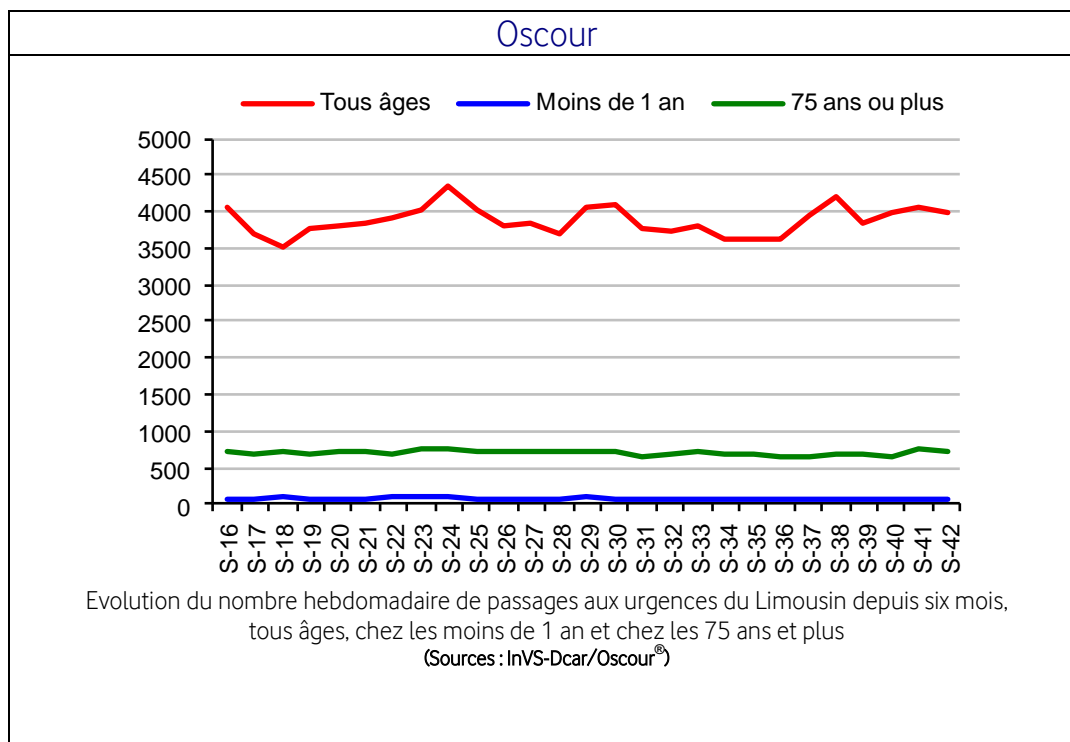
Urgences hospitalières

En semaine 42-2014, le volume global d'activité était stable par rapport à la semaine précédente (-1,5 %).

SOS-Médecins Limoges

En semaine 42-2014, le volume global d'activité était stable par rapport à la semaine précédente (+2,9 %)*.

* Problème de transmission des données pour SOS Médecins Limoges les 15 et 16 septembre (semaine 38-2014)



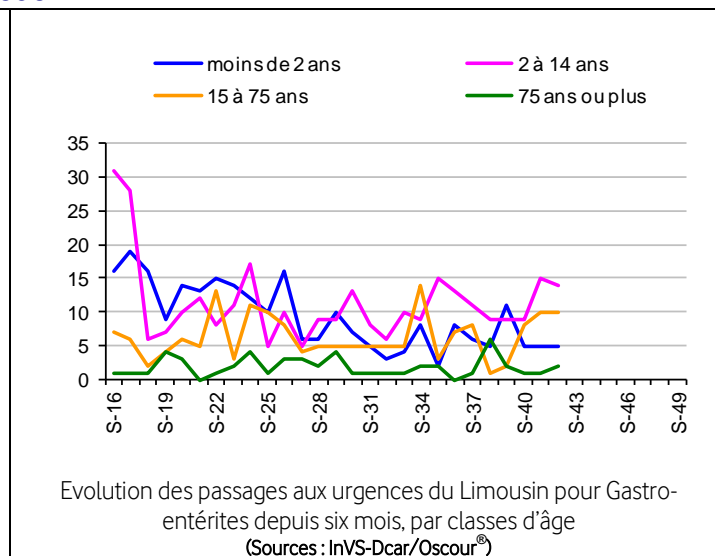
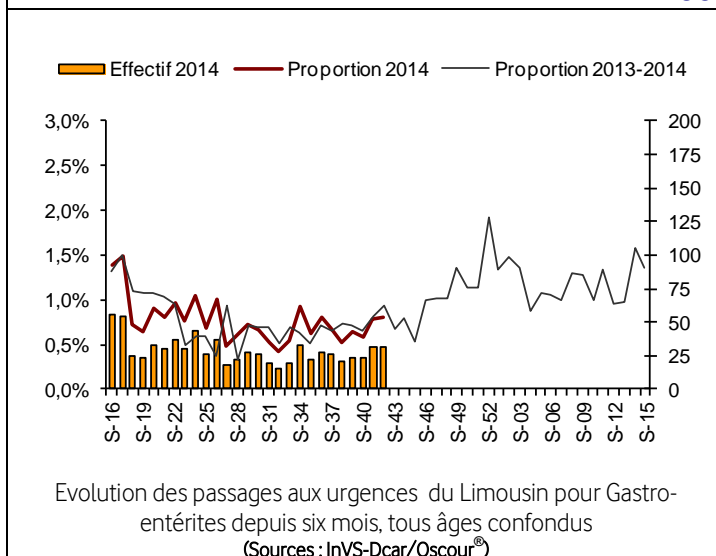
En Limousin

En semaine 42-2014, la fréquentation aux urgences pour une gastro-entérite était stable par rapport à la semaine précédente. Les recours à SOS Médecins Limoges pour gastro-entérites étaient en hausse par rapport à la semaine précédente et concernait particulièrement les enfants de 2 à 15 ans. Les niveaux atteints étaient similaires aux urgences et supérieurs pour SOS Médecins Limoges à ceux observés l'année précédente sur la même période.

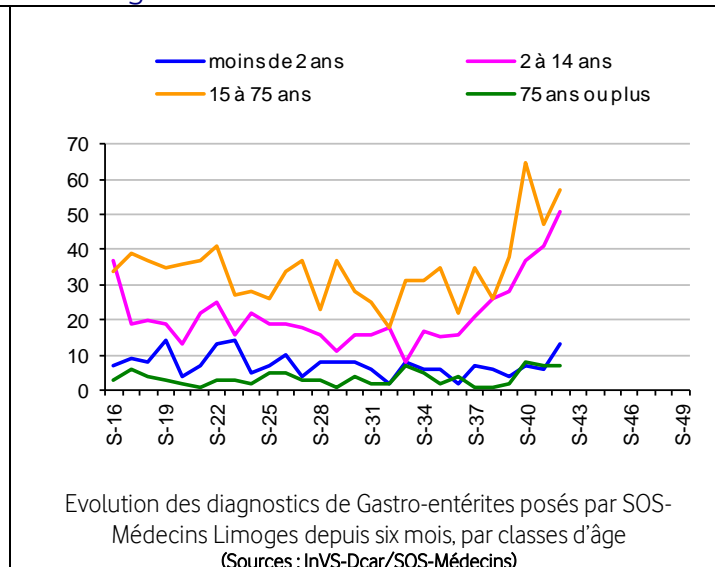
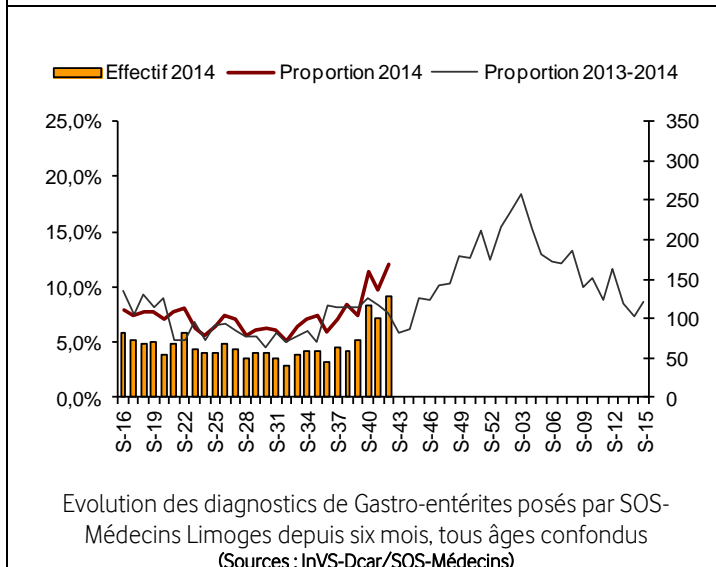
En France

En semaine 42-2014, les passages aux urgences pour gastro-entérite étaient stables sauf chez les enfants de moins de 2 ans où une augmentation était observée. Les effectifs restent légèrement supérieurs à ceux des deux années précédentes sur cette période. Les consultations pour gastro-entérite ont légèrement baissé la semaine dernière. Néanmoins, cet indicateur reste supérieur aux valeurs observées les deux années précédentes sur cette période. La dynamique n'est pas la même selon les régions : la hausse des consultations est toujours visible en région Basse-Normandie ; dans les Pays de la Loire, la tendance est à la stabilisation et dans le Nord-Pas-de-Calais et la Picardie, les consultations sont en baisse et reviennent à des valeurs observées les années précédentes.

Oscour



SOS-Médecins Limoges



En Limousin

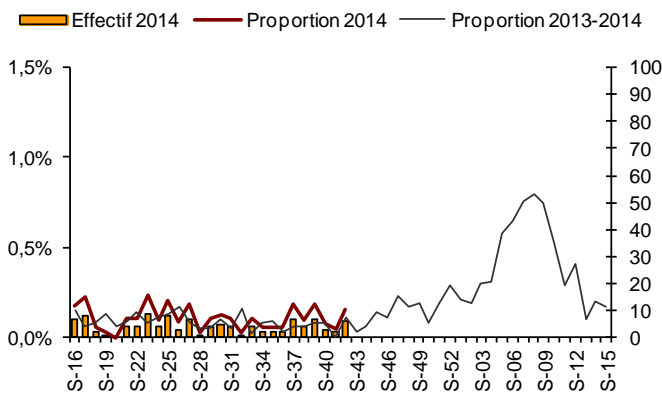
En semaine 42-2014, le nombre de diagnostic pour grippe/syndrome grippal était faible. Les niveaux atteints étaient comparables à ceux observés l'année précédente sur la même période.

Depuis le début de la surveillance en semaine 40, 2 foyers de cas groupés d'infections respiratoires aiguës (IRA) en établissement accueillant des personnes âgées ont été signalés.

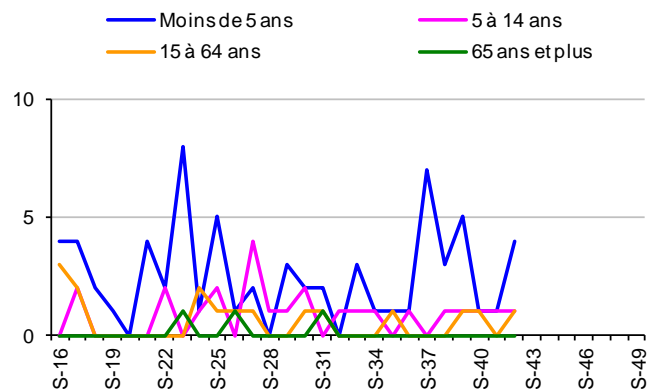
En France

Quelques cas de grippe surviennent sporadiquement en métropole. Les passages pour grippe/syndrome grippal étaient en hausse chez les enfants (0-15 ans) sur la semaine écoulée et stable chez les adultes. Les effectifs, encore faibles, étaient comparables à ceux des deux années précédentes. Malgré des effectifs encore faibles, les consultations SOS Médecins pour grippe/syndrome grippal étaient en hausse dans toutes les classes d'âges et s'observaient dans la majorité des régions. Les effectifs étaient conformes à ceux observés au cours des années 2012 et 2013 à cette période de l'année.

Oscour

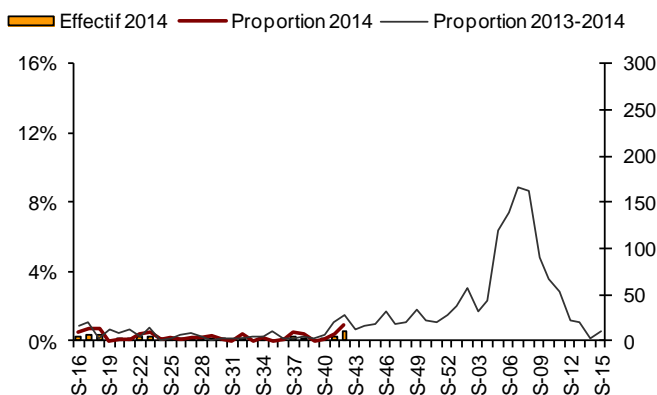


Evolution des passages aux urgences du Limousin pour Grippe et syndromes grippaux depuis six mois, tous âges confondus (Sources : InVS-Dcar/Oscour®)

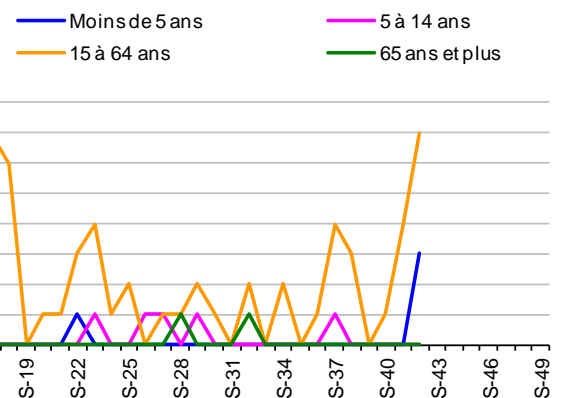


Evolution des passages aux urgences du Limousin pour Grippe et syndromes grippaux depuis six mois, par classes d'âge (Sources : InVS-Dcar/Oscour®)

SOS-Médecins Limoges



Evolution des diagnostics de Grippe et syndromes grippaux posés par SOS-Médecins Limoges depuis six mois, tous âges confondus (Sources : InVS-Dcar/SOS-Médecins)



Evolution des diagnostics de Grippe et syndromes grippaux posés par SOS-Médecins Limoges depuis six mois, par classes d'âge (Sources : InVS-Dcar/SOS-Médecins)

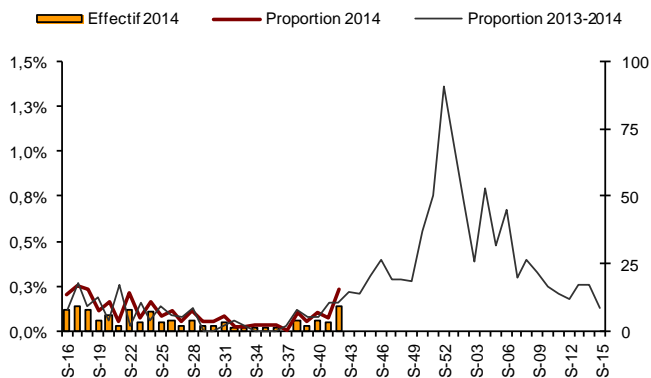
En Limousin

En semaine 42-2014, la fréquentation pour bronchiolite était en augmentation mais restait faible aux urgences hospitalières et pour SOS Médecins Limoges par rapport à la semaine précédente. Les niveaux atteints étaient supérieurs à ceux observés l'année précédente sur la même période.

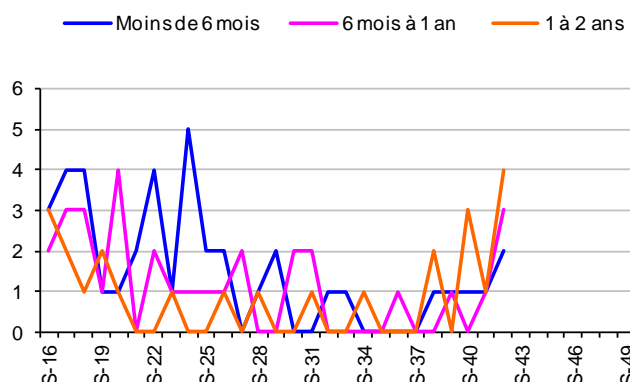
En France

Chez les enfants de moins de 2 ans, la fréquentation des urgences pour bronchiolite était en hausse. Les effectifs suivaient la dynamique saisonnière habituelle. Chez les moins de 2 ans, les visites SOS Médecins pour bronchiolite étaient toujours en hausse, dans des valeurs comparables à celles des années précédentes. Cette activité est plus particulièrement observée dans les régions du Nord, de l'Ouest et en Ile-de-France.

Oscour

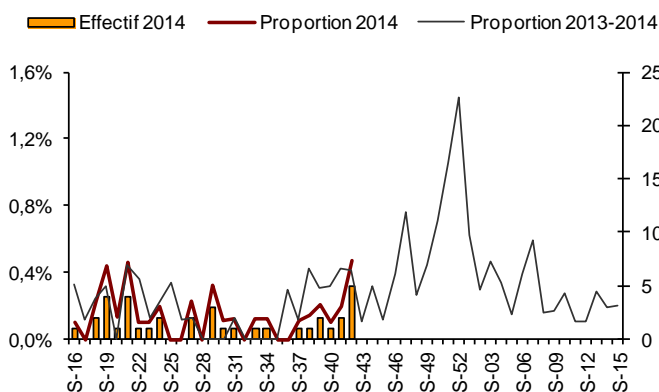


Evolution des passages aux urgences du Limousin pour Bronchiolite depuis six mois, tous âges confondus (Sources : InVS-Dcar/Oscour®)

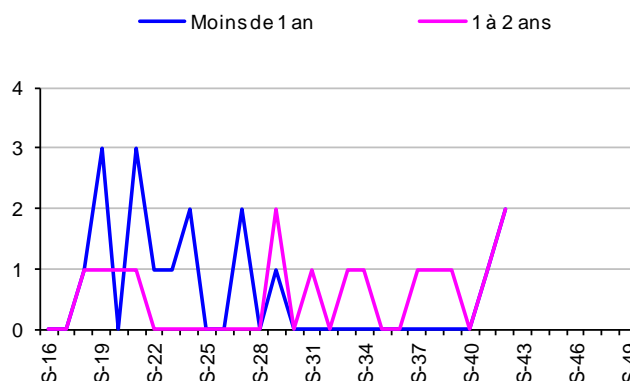


Evolution des passages aux urgences du Limousin pour Bronchiolite depuis six mois, par classes d'âge (Sources : InVS-Dcar/Oscour®)

SOS-Médecins Limoges



Evolution des diagnostics de Bronchiolite posés par SOS-Médecins Limoges depuis six mois, tous âges confondus (Sources : InVS-Dcar/SOS-Médecins)



Evolution des diagnostics de Bronchiolite posés par SOS-Médecins Limoges depuis six mois, par classes d'âge (Sources : InVS-Dcar/SOS-Médecins)

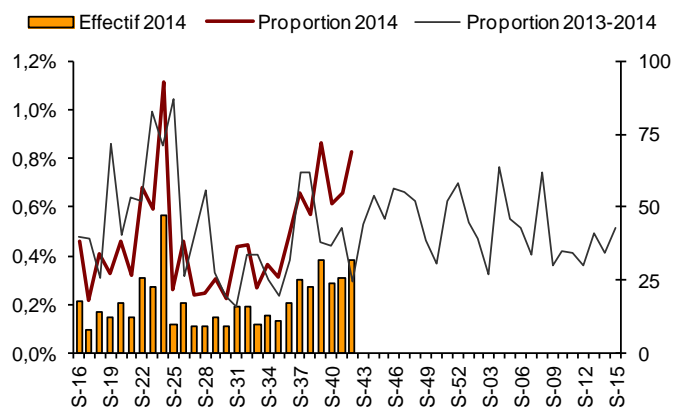
En Limousin

En semaine 42-2014, le nombre de diagnostics d'asthme était en hausse aux urgences et en baisse pour SOS Médecins Limoges par rapport à la semaine précédente. Les niveaux atteints étaient supérieurs aux urgences et comparables pour SOS Médecins à ceux observés l'année précédente sur la même période.

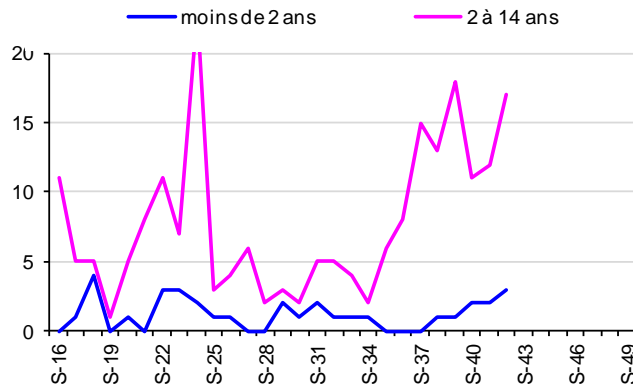
En France

En semaine 42-2014, les passages aux urgences pour asthme étaient stables sauf chez les enfants de moins de 2 ans où une augmentation était observée. Les visites SOS Médecins pour asthme étaient stables par rapport à la semaine précédente. Les effectifs pour l'asthme étaient supérieurs aux valeurs observées les années précédentes.

Oscour

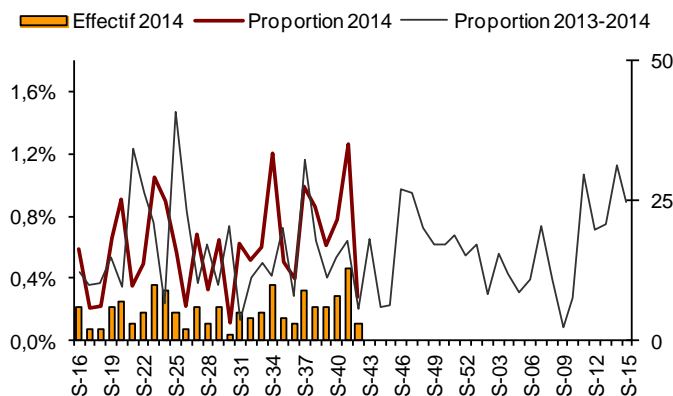


Evolution des passages aux urgences du Limousin pour Asthme depuis six mois, tous âges confondus (Sources : InVS-Dcar/Oscour®)

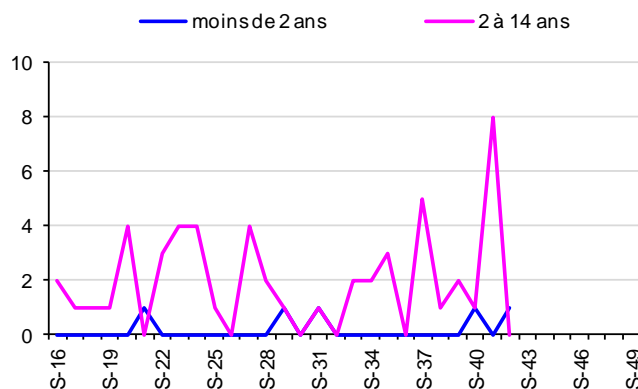


Evolution des passages aux urgences du Limousin pour Asthme depuis six mois, par classes d'âge (Sources : InVS-Dcar/Oscour®)

SOS-Médecins Limoges



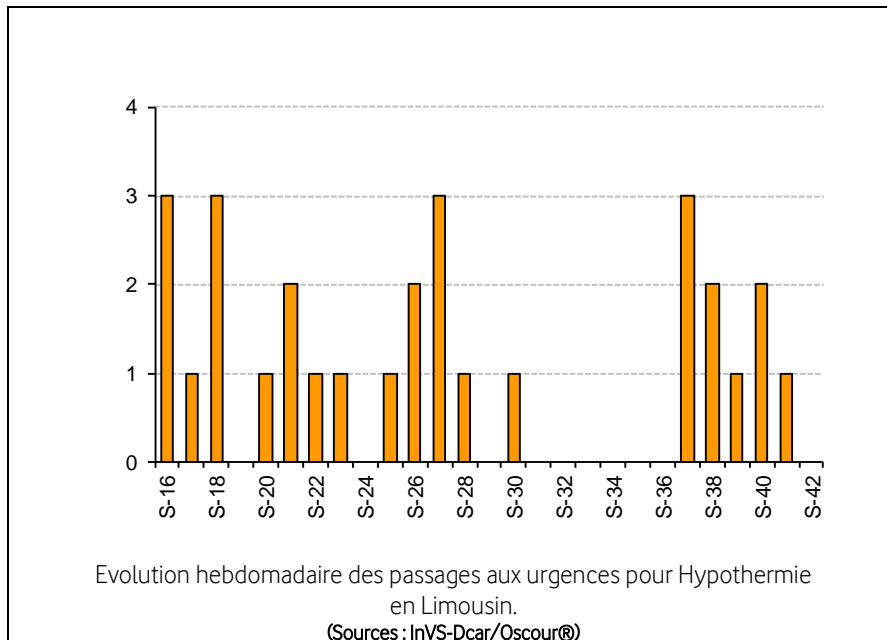
Evolution des diagnostics d'Asthme posés par SOS-Médecins Limoges depuis six mois, tous âges confondus (Sources : InVS-Dcar/SOS-Médecins)



Evolution des diagnostics d'Asthme posés par SOS-Médecins Limoges depuis six mois, par classes d'âge (Sources : InVS-Dcar/SOS-Médecins)

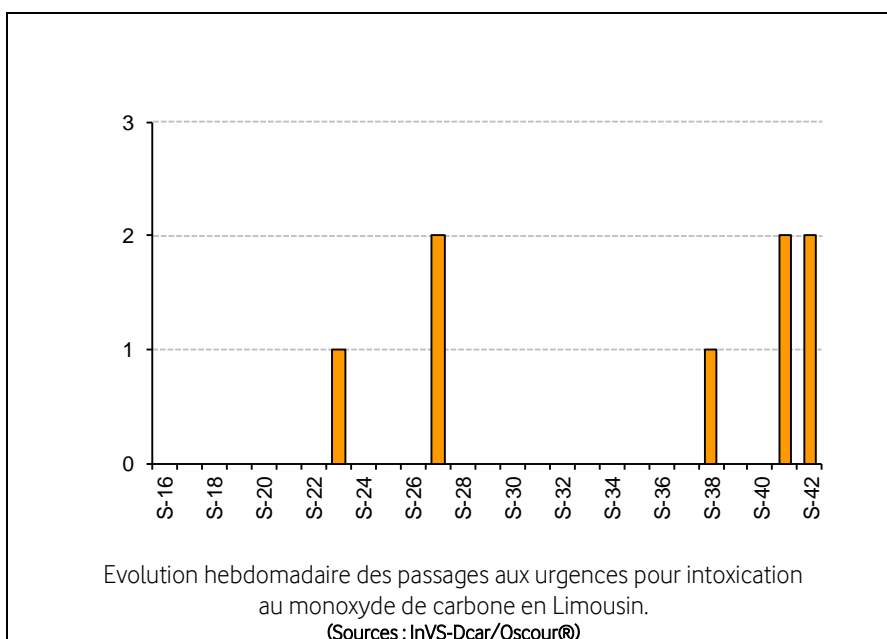
| Hypothermies |

En semaine 42-2014, aucun passage pour hypothermie n'a été enregistré aux urgences hospitalières.



| Intoxication au monoxyde de carbone |

En semaine 42-2014, 2 passages pour intoxication au CO ont été enregistrés aux urgences hospitalières.

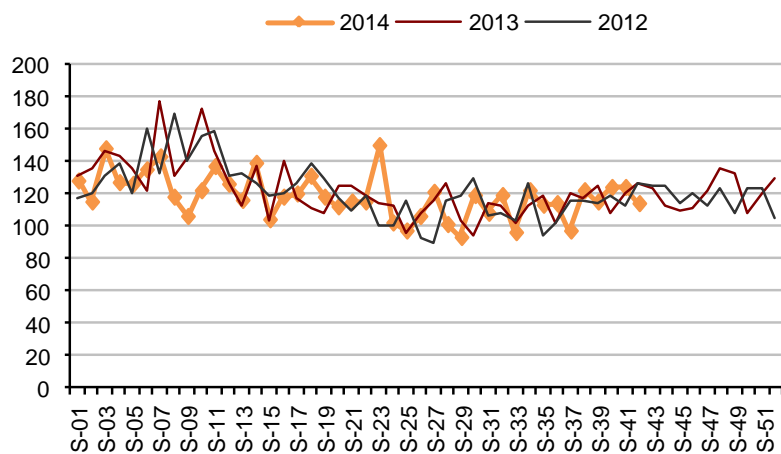


En Limousin

En semaine 42-2014, la mortalité était en baisse par rapport à la semaine précédente.

En France

La mortalité enregistrée dans les bureaux d'état-civil sur la première semaine d'octobre (du 6 au 12 octobre (S41)) était stable et conforme aux valeurs attendues pour cette période. Cette évolution est notée aussi bien tous âges confondus que dans les différentes classes d'âges.



Evolution hebdomadaire des décès enregistrés dans les communes informatisées du Limousin, depuis Janvier 2012*

(Sources : Insee/InVS)

* Ce graphique est à interpréter avec précaution ; les données des dernières semaines n'étant pas consolidées

| Sources d'information |

• Organisation de la surveillance coordonnées des Urgences (Oscour®)

Dix services d'urgences du Limousin ont adhéré au réseau Oscour® depuis 2007.

Tableau 1 : Etablissements du Limousin participant au réseau Oscour®

| Département | Etablissement | Date de début de transmission des données | Nombre moyen de passages aux urgences par jour en 2013 |
|-------------------|--------------------------------------|---|--|
| Corrèze (19) | CH de Brive | 04/06/2007 | 84 |
| | CH de Tulle | 07/06/2007 | 50 |
| | CH d'Ussel | 03/06/2007 | 30 |
| Creuse (23) | CH de Guéret | 05/06/2007 | 50 |
| | CH d'Aubusson* | 08/06/2007 | 13 |
| Haute-Vienne (87) | CHU de Limoges - Dupuytren | 01/06/2007 | 113 |
| | CHU de Limoges - Hôpital Mère/Enfant | 09/06/2007 | 63 |
| | CH de Saint-Junien | 06/06/2007 | 36 |
| | CH de Saint-Yrieix | 02/06/2007 | 23 |
| | Clinique de Chenieux | 05/09/2007 | 73 |

* Anciennes urgences de la Croix Blanche

• SOS-Médecins Limoges

Les données de SOS-Médecins Limoges parviennent quotidiennement à l'InVS depuis le 01/07/2006.

• Services d'états-civils

Les communes de la région dont les états-civils sont informatisés transmettent à l'Insee, qui les remonte quotidiennement à l'InVS de façon automatisée, les données de mortalité. Ce dispositif permet à l'InVS d'assurer la surveillance de la mortalité en temps quasi réel. Il couvre actuellement 68 % des décès de la région.

| Liens utiles |

Pour plus d'informations, vous pouvez consulter les sites suivants :

- le dossier thématique sur le site de l'InVS se rapportant à la surveillance à partir des intervenants de l'urgence : <http://www.invs.sante.fr/fr/Dossiers-thematiques/Veille-et-alerte/Surveillance-syndromique-SurSaUD-R>
- les Points épidémiologiques hebdomadaires précédents produits par la Cire : [http://www.invs.sante.fr/fr/Actualites/Points-epidemiologiques/\(node_id\)/4639/aa_localisation/Limousin](http://www.invs.sante.fr/fr/Actualites/Points-epidemiologiques/(node_id)/4639/aa_localisation/Limousin)
- le dossier thématique "Bulletins d'information en Santé" sur le site de l'Agence régionale de santé du Limousin : <http://www.ars.limousin.sante.fr/Bulletins-d-information-en-san.132110.0.html>

| Remerciements |

Aux équipes des services d'urgences participant au réseau Oscour®, aux médecins de l'association SOS-Médecins Limoges, aux services d'état-civil ainsi qu'à l'ensemble des professionnels de santé participant à la surveillance.

Si vous souhaitez être destinataire du Point Epidémiologique réalisé par la Cire, merci de nous en informer par email : ars-limousin-pch-cire@ars.sante.fr ou par téléphone au 05 49 42 31 87

Directeur de la publication : Dr François Bourdillon, Directeur général de l'InVS

Diffusion : Cire Limousin Poitou-Charentes,

4 rue Micheline Ostermeyer, 86021 Poitiers cedex

Tél. : 05 49 42 31 87 - Fax : 05 49 42 31 54 – Email : ars-limousin-pch-cire@ars.sante.fr

<http://www.invs.sante.fr>

Nos partenaires



- Les centres hospitaliers : Aubusson, Brive, Tulle, Ussel, Guéret, Saint-Junien, Saint-Yrieix
- le CHU de Limoges (Dupuytren et Hôpital de la Mère et de l'Enfant),
- La clinique de Chenieux
- L'association SOS-Médecins Limoges
- Les états-civils
- L'ARS du Limousin