

Surveillance sanitaire – Région Limousin

Point épidémiologique hebdomadaire n° 195

Point au 21 novembre 2014

Semaine 46 (du 10/11/2014 au 16/11/2014)

| Tendances |

Volume globale d'activité d'urgence : stable aux urgences et en hausse pour SOS Médecins Limoges

Gastro-entérites : activité stable

Grippe et syndromes grippaux : activité faible

Bronchiolite : activité faible

Asthme : activité en hausse aux urgences et stable pour SOS Médecins Limoges

Hypothermie : 4 passages aux urgences

Intoxication au CO : aucun passage aux urgences

Mortalité : en baisse

Evolution globale de l'activité en région |

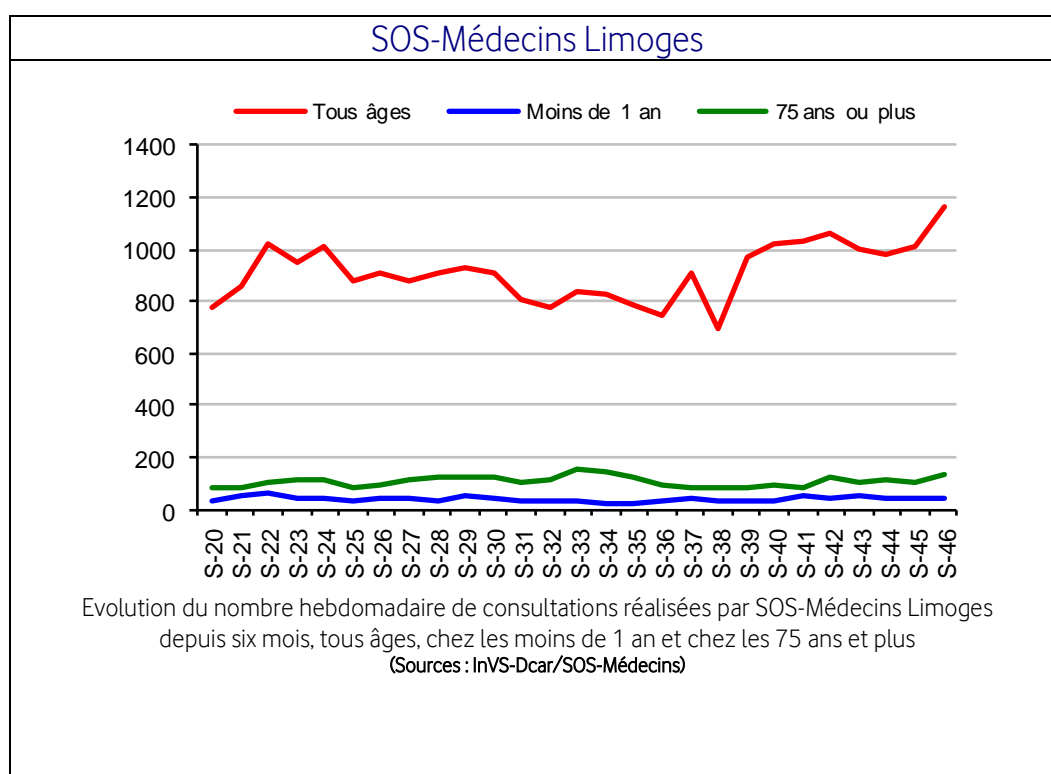
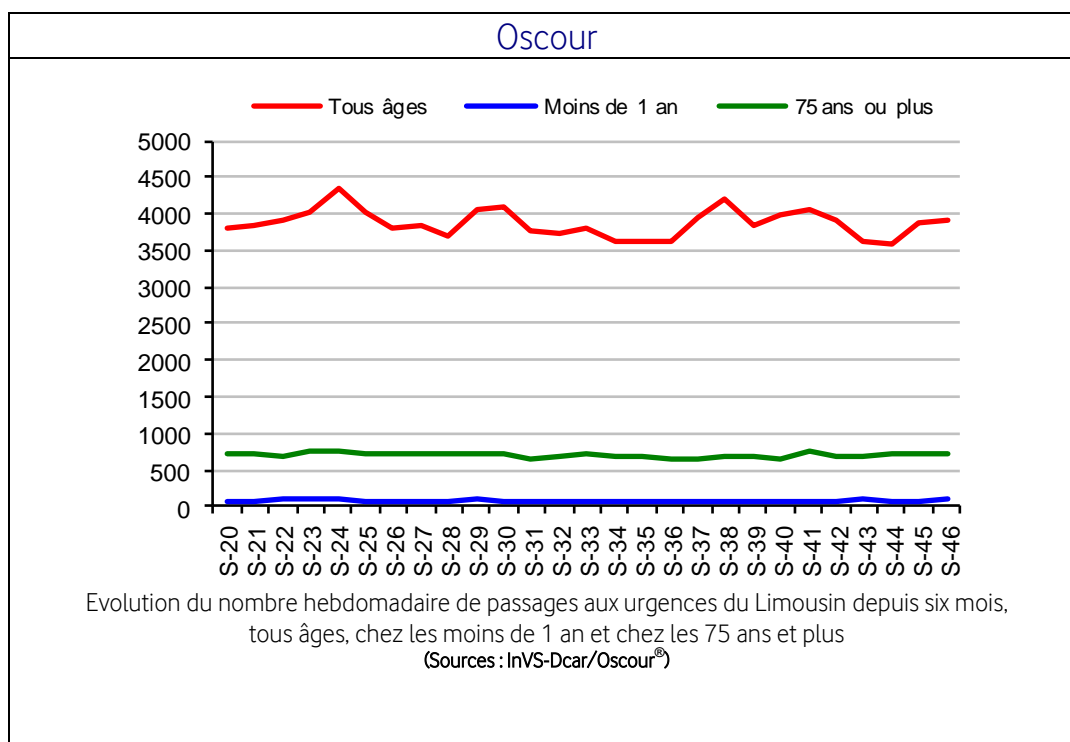
Urgences hospitalières

En semaine 46-2014, le volume global d'activité était stable par rapport à la semaine précédente (+0,6 %).

SOS-Médecins Limoges

En semaine 46-2014, le volume global d'activité était en forte hausse par rapport à la semaine précédente (+15,1 %)*.

* Problème de transmission des données pour SOS Médecins Limoges les 15 et 16 septembre (semaine 38-2014)



En Limousin

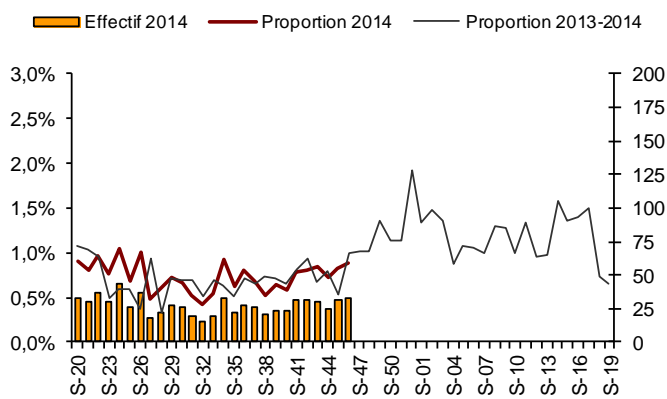
En semaine 46-2014, le nombre de diagnostics de gastro-entérite était stable aux urgences hospitalières et pour SOS Médecins Limoges par rapport à la semaine précédente. Les niveaux atteints étaient similaires aux urgences et supérieurs pour SOS Médecins Limoges à ceux observés l'année précédente sur la même période.

Depuis le début de la surveillance en semaine 40-2014, 1 foyer de cas groupés de gastro-entérite aiguës (GEA) en établissement accueillant des personnes âgées a été signalé à l'InVS.

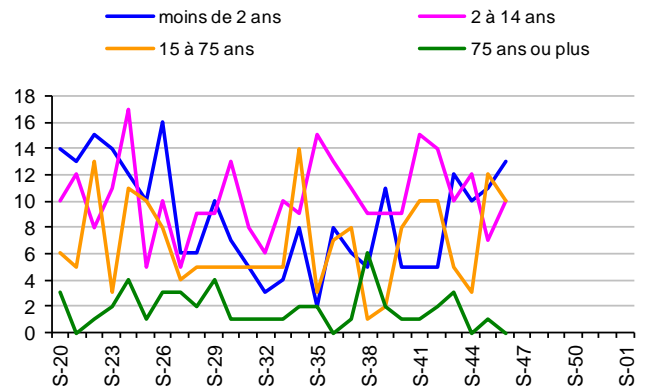
En France

La fréquentation des urgences pour gastro-entérite augmente chez les adultes et de façon plus marquée chez les enfants de moins de 15 ans. Les effectifs sont proches de ceux des deux années précédentes. La hausse des consultations SOS Médecins pour gastro-entérite se poursuit dans toutes les classes d'âge sur la semaine 46, mais de façon plus modérée. Les effectifs sont toujours supérieurs à ceux des années 2012 et 2013.

Oscour

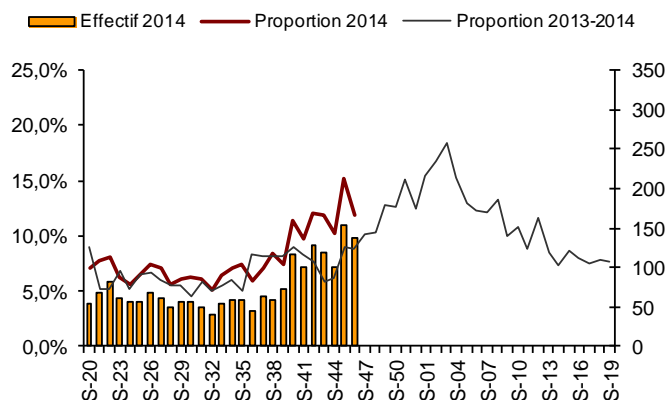


Evolution des passages aux urgences du Limousin pour Gastro-entérites depuis six mois, tous âges confondus (Sources : InVS-Dcar/Oscour®)

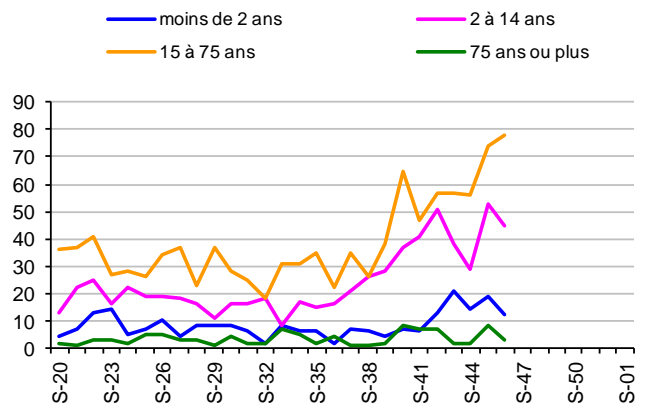


Evolution des passages aux urgences du Limousin pour Gastro-entérites depuis six mois, par classes d'âge (Sources : InVS-Dcar/Oscour®)

SOS-Médecins Limoges



Evolution des diagnostics de Gastro-entérites posés par SOS-Médecins Limoges depuis six mois, tous âges confondus (Sources : InVS-Dcar/SOS-Médecins)



Evolution des diagnostics de Gastro-entérites posés par SOS-Médecins Limoges depuis six mois, par classes d'âge (Sources : InVS-Dcar/SOS-Médecins)

En Limousin

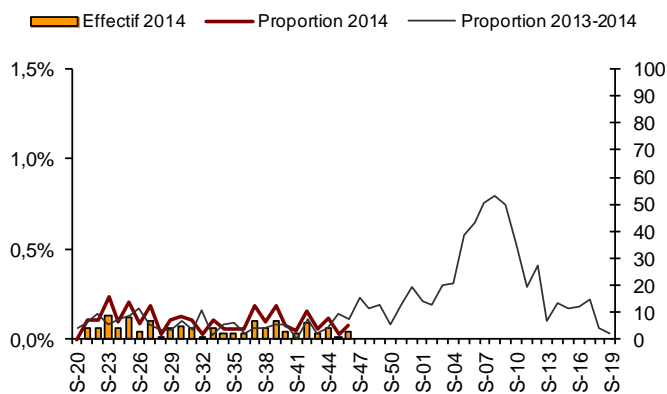
En semaine 46-2014, le nombre de passages aux urgences et le nombre de recours à SOS-Médecins Limoges pour grippe/syndrome grippal étaient faibles et stables par rapport à la semaine précédente. Les niveaux atteints étaient inférieurs à ceux observés l'année précédente sur la même période.

Depuis le début de la surveillance en semaine 40-2014, 3 foyers de cas groupés d'infections respiratoires aiguës (IRA) en établissement accueillant des personnes âgées ont été signalés à l'InVS. Depuis la reprise de la surveillance le 1er novembre 2014, aucun cas grave de grippe n'a été signalé par les services de réanimation.

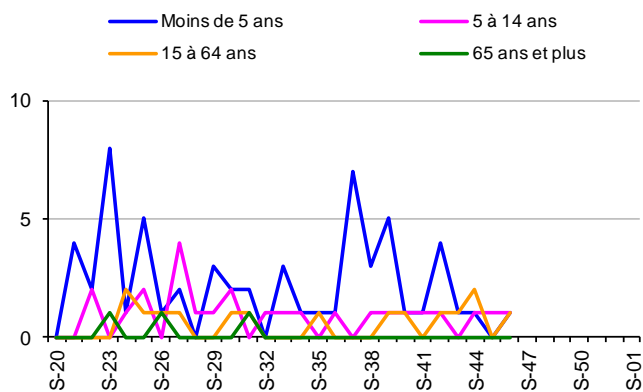
En France

L'activité pour grippe est toujours faible. En semaine 45, le taux d'incidence des consultations pour syndromes grippaux à partir des données du Réseau unique est de 27/100 000 [Intervalle de confiance à 95% : 13-29], faible et stable par rapport aux semaines précédentes. Les passages aux urgences pour grippe/syndrome grippal sont en hausse dans toutes les classes d'âges. Les effectifs sont conformes à ceux des deux années précédentes. Les visites SOS Médecins pour grippe/syndrome grippal sont en hausse, dans les variations attendues pour cette période.

Oscour

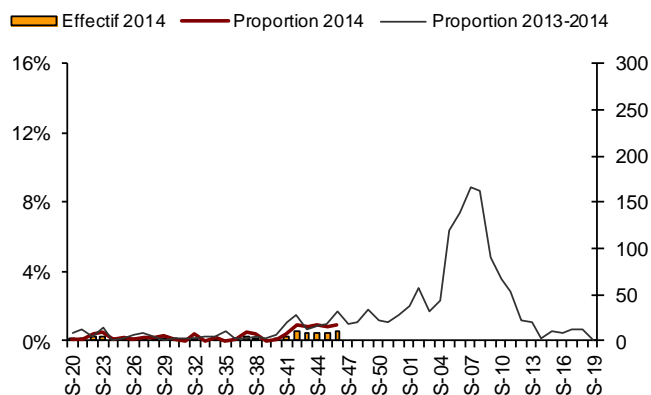


Evolution des passages aux urgences du Limousin pour Grippe et syndromes grippaux depuis six mois, tous âges confondus (Sources : InVS-Dcar/Oscour®)

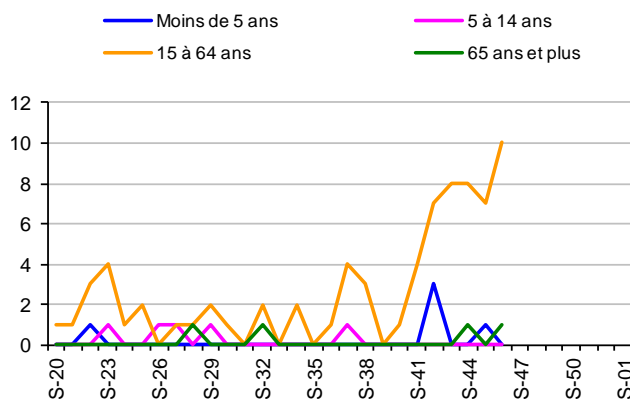


Evolution des passages aux urgences du Limousin pour Grippe et syndromes grippaux depuis six mois, par classes d'âge (Sources : InVS-Dcar/Oscour®)

SOS-Médecins Limoges



Evolution des diagnostics de Grippe et syndromes grippaux posés par SOS-Médecins Limoges depuis six mois, tous âges confondus (Sources : InVS-Dcar/SOS-Médecins)



Evolution des diagnostics de Grippe et syndromes grippaux posés par SOS-Médecins Limoges depuis six mois, par classes d'âge (Sources : InVS-Dcar/SOS-Médecins)

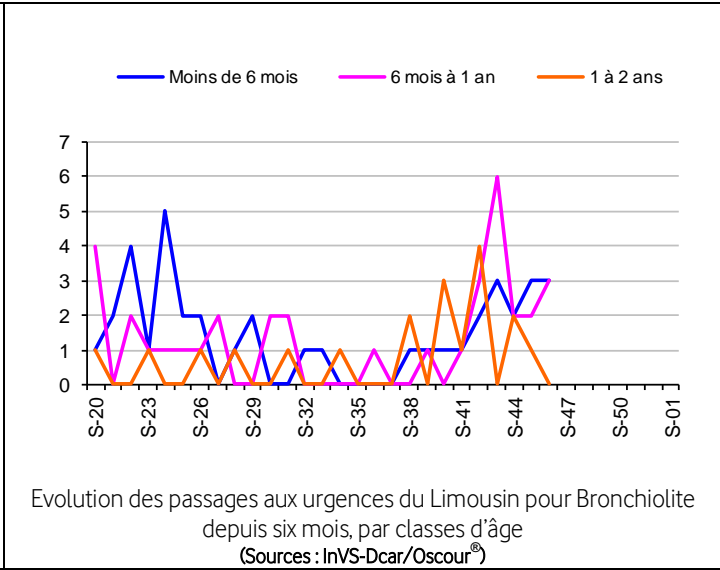
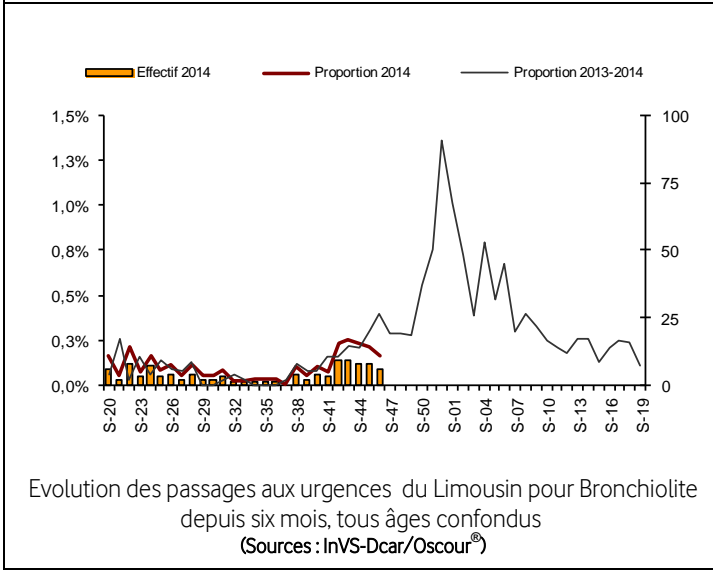
En Limousin

En semaine 46-2014, le nombre de diagnostics de bronchiolite était faible et en légère baisse aux urgences hospitalières et pour SOS-Médecins Limoges par rapport à la semaine précédente. Les niveaux atteints étaient inférieurs à ceux observés l'année précédente sur la même période.

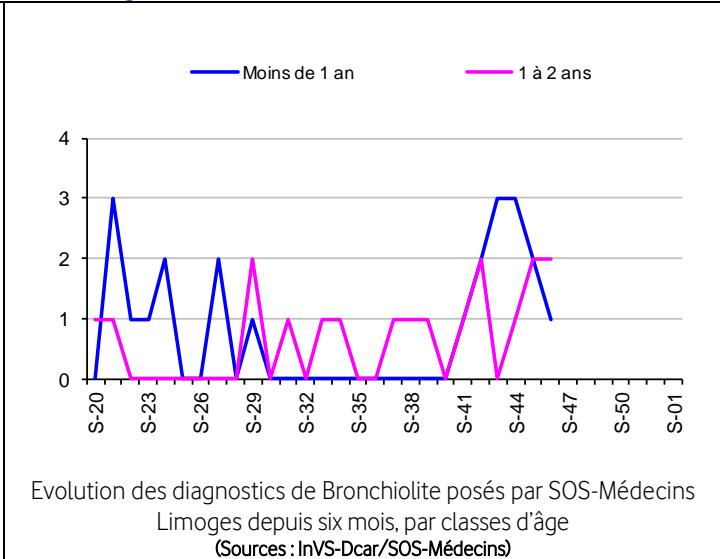
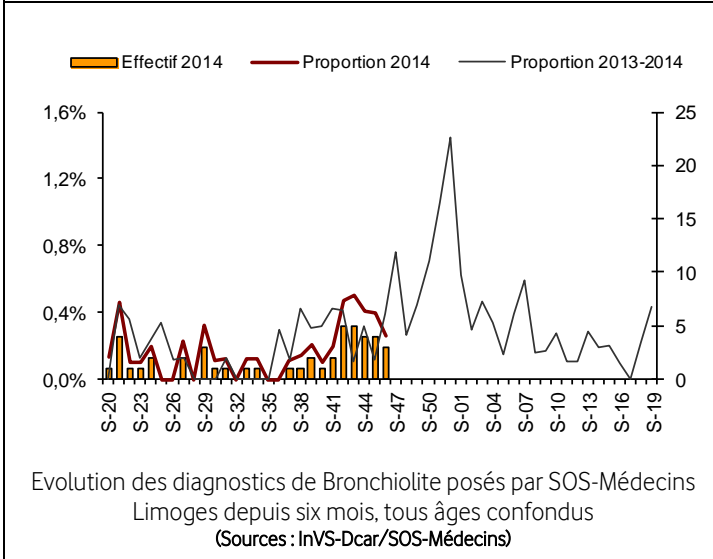
En France

Chez les enfants de moins de 2 ans, les passages aux urgences pour bronchiolite sont en hausse, avec une dynamique saisonnière qui suit celle de l'année 2013. Les visites SOS Médecins pour bronchiolite chez les enfants de moins de 2 ans sont en hausse, dans les variations attendues pour cette période.

Oscour



SOS-Médecins Limoges



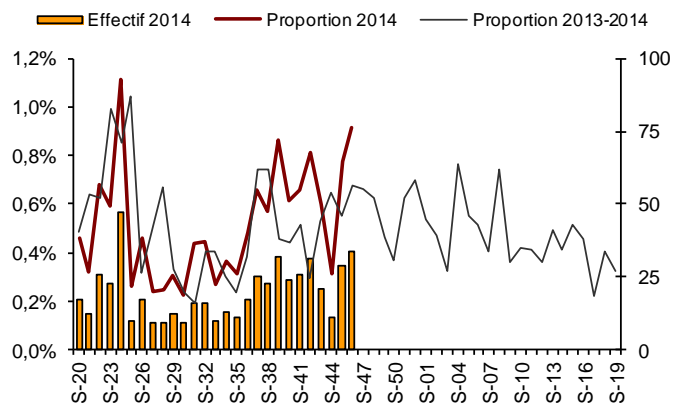
En Limousin

En semaine 46-2014, le nombre de diagnostics d'asthme était en hausse aux urgences hospitalières et stable pour SOS Médecins Limoges par rapport à la semaine précédente. Les niveaux atteints étaient supérieurs aux urgences et inférieurs pour SOS Médecins Limoges à ceux observés l'année précédente sur la même période.

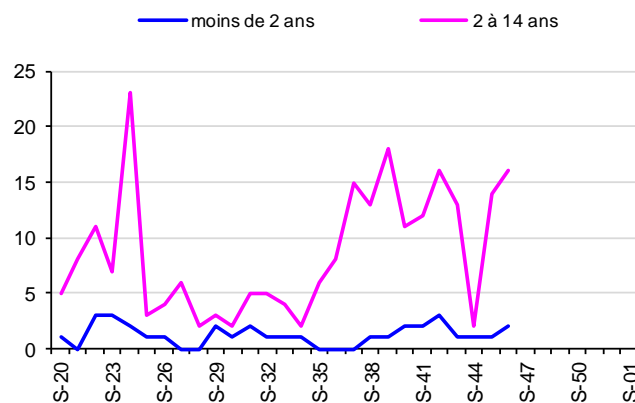
En France

Chez les enfants de moins de 15 ans, une augmentation de la fréquentation des urgences est observée pour asthme. Chez les adultes, cet indicateur reste stable. Les effectifs sont supérieurs à ceux des années 2012 et 2013. Les consultations SOS Médecins pour asthme sont en nette hausse chez les enfants de moins de 15 ans. L'augmentation est plus modérée chez les adultes de 15-74 ans. Sur la semaine 46, le nombre de visites pour asthme est supérieur à ceux des deux années précédentes.

Oscour

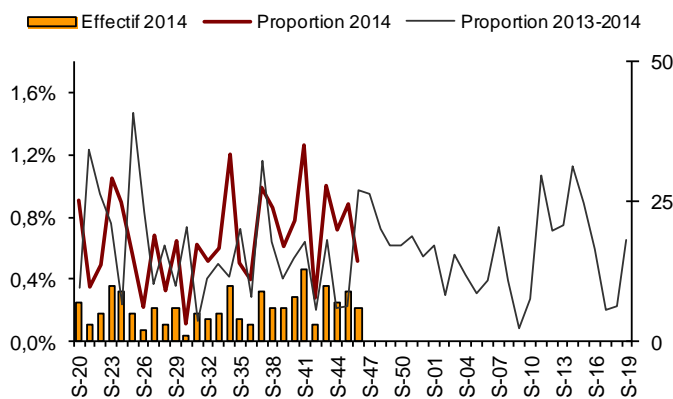


Evolution des passages aux urgences du Limousin pour Asthme depuis six mois, tous âges confondus (Sources : InVS-Dcar/Oscour®)

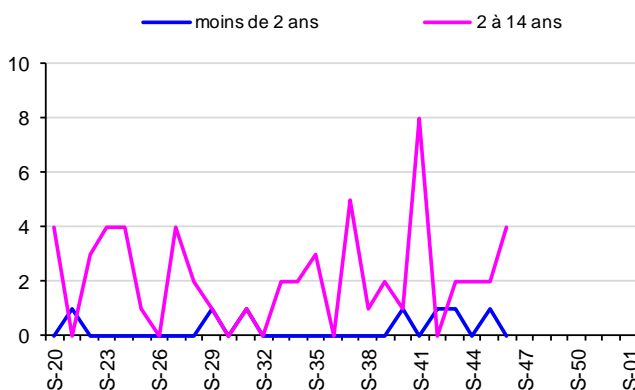


Evolution des passages aux urgences du Limousin pour Asthme depuis six mois, par classes d'âge (Sources : InVS-Dcar/Oscour®)

SOS-Médecins Limoges



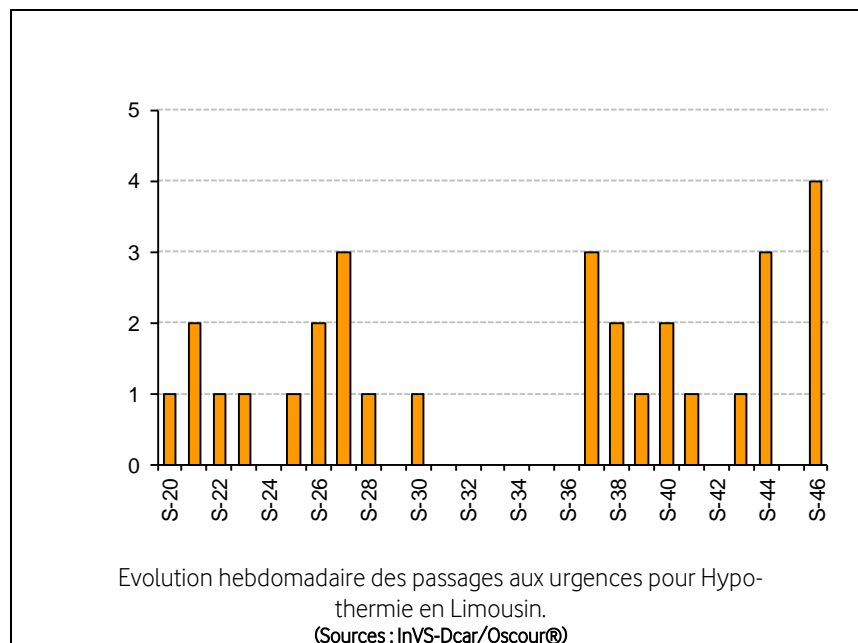
Evolution des diagnostics d'Asthme posés par SOS-Médecins Limoges depuis six mois, tous âges confondus (Sources : InVS-Dcar/SOS-Médecins)



Evolution des diagnostics d'Asthme posés par SOS-Médecins Limoges depuis six mois, par classes d'âge (Sources : InVS-Dcar/SOS-Médecins)

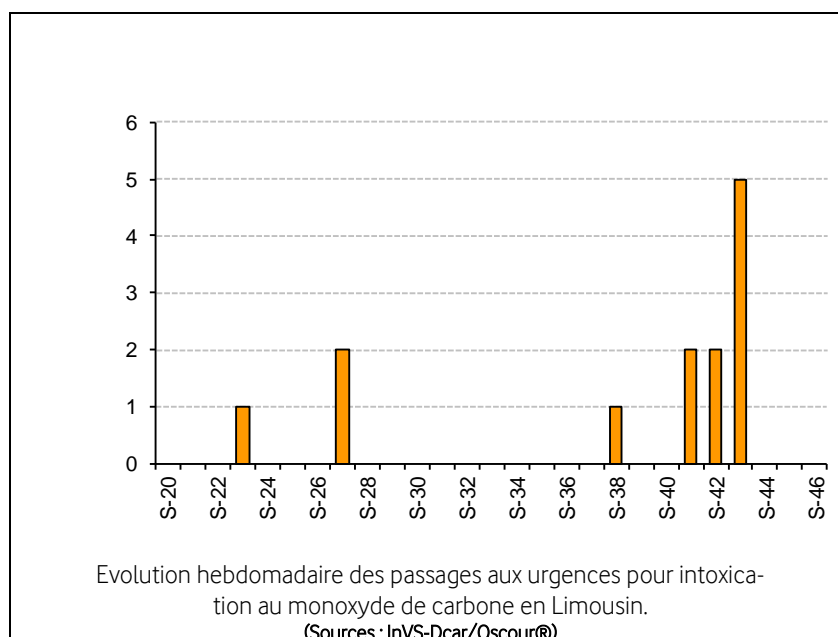
| Hypothermies |

En semaine 46-2014, 4 passages pour hypothermie ont été enregistrés aux urgences hospitalières.



| Intoxication au monoxyde de carbone |

En semaine 46-2014, aucun passage pour intoxication au CO n'a été enregistré aux urgences hospitalières.

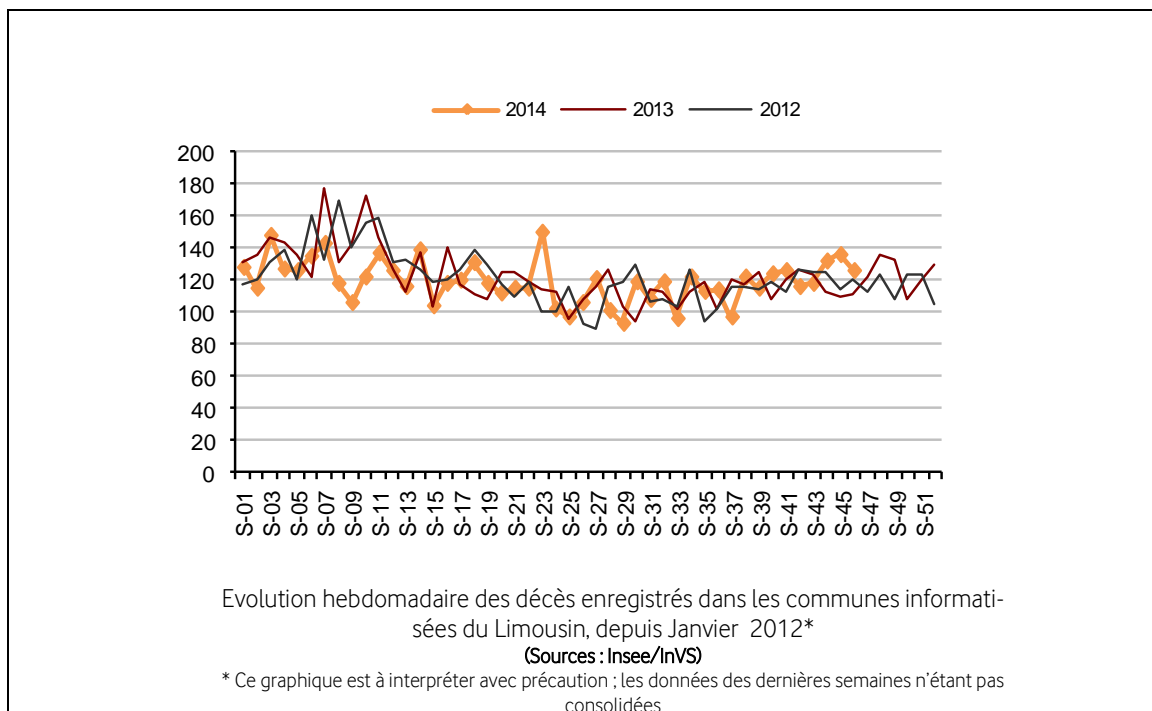


En Limousin

En semaine 46-2014, la mortalité était en baisse par rapport à la semaine précédente.

En France

Sur la première semaine de novembre (du 3 au 9 novembre 2014 - S45), les effectifs de décès enregistrés dans les bureaux d'état-civil sont conformes à ceux attendus pour cette période. La mortalité suit l'évolution saisonnière habituelle aussi bien tous âges confondus que dans les différentes classes d'âges.



| Sources d'information |

- **Organisation de la surveillance coordonnées des Urgences (Oscour®)**
Dix services d'urgences du Limousin ont adhéré au réseau Oscour® depuis 2007.

Tableau 1 : Etablissements du Limousin participant au réseau Oscour®

Département	Etablissement	Date de début de transmission des données	Nombre moyen de passages aux urgences par jour en 2013
Corrèze (19)	CH de Brive	04/06/2007	84
	CH de Tulle	07/06/2007	50
	CH d'Ussel	03/06/2007	30
Creuse (23)	CH de Guéret	05/06/2007	50
	CH d'Aubusson*	08/06/2007	13
Haute-Vienne (87)	CHU de Limoges - Dupuytren	01/06/2007	113
	CHU de Limoges - Hôpital Mère/Enfant	09/06/2007	63
	CH de Saint-Junien	06/06/2007	36
	CH de Saint-Yrieix	02/06/2007	23
	Clinique de Chenieux	05/09/2007	73

* Anciennes urgences de la Croix Blanche

- **SOS-Médecins Limoges**

Les données de SOS-Médecins Limoges parviennent quotidiennement à l'InVS depuis le 01/07/2006.

- **Services d'états-civils**

Les communes de la région dont les états-civils sont informatisés transmettent à l'Insee, qui les remonte quotidiennement à l'InVS de façon automatisée, les données de mortalité. Ce dispositif permet à l'InVS d'assurer la surveillance de la mortalité en temps quasi réel. Il couvre actuellement 68 % des décès de la région.

| Liens utiles |

Pour plus d'informations, vous pouvez consulter les sites suivants :

- le dossier thématique sur le site de l'InVS se rapportant à la surveillance à partir des intervenants de l'urgence : <http://www.invs.sante.fr/fr/Dossiers-thematiques/Veille-et-alerte/Surveillance-syndromique-SurSaUD-R>
- les Points épidémiologiques précédents produits par la Cire : [http://www.invs.sante.fr/fr/Actualites/Points-epidemiologiques/\(node_id\)/4639/aa_localisation/Limousin](http://www.invs.sante.fr/fr/Actualites/Points-epidemiologiques/(node_id)/4639/aa_localisation/Limousin)
- le dossier thématique "Bulletins d'information en Santé" sur le site de l'Agence régionale de santé du Limousin : <http://www.ars.limousin.sante.fr/Bulletins-d-information-en-san.132110.0.html>

| Remerciements |

Aux équipes des services d'urgences participant au réseau Oscour®, aux médecins de l'association SOS-Médecins Limoges, aux services d'état-civil ainsi qu'à l'ensemble des professionnels de santé participant à la surveillance.

Si vous souhaitez être destinataire du Point Epidémiologique réalisé par la Cire, merci de nous en informer par email : ars-limousin-pch-cire@ars.sante.fr ou par téléphone au 05 49 42 31 87

Directeur de la publication : Dr François Bourdillon, Directeur général de l'InVS

Diffusion : Cire Limousin Poitou-Charentes,

4 rue Micheline Ostermeyer, 86021 Poitiers cedex

Tél. : 05 49 42 31 87 - Fax : 05 49 42 31 54 – Email : ars-limousin-pch-cire@ars.sante.fr

<http://www.invs.sante.fr>

Nos partenaires



- Les centres hospitaliers : Aubusson, Brive, Tulle, Ussel, Guéret, Saint-Junien, Saint-Yrieix
- le CHU de Limoges (Dupuytren et Hôpital de la Mère et de l'Enfant),
- La clinique de Chenieux
- L'association SOS-Médecins Limoges
- Les états-civils
- L'ARS du Limousin