

| A la Une |

FOYER DE BILHARZIOSE EN CORSE

La bilharziose urinaire est due à *Schistosoma haematobium*. Elle est endémique en Afrique intertropicale, à Madagascar et au Moyen-Orient.

Un foyer de transmission autochtone de bilharziose urinaire à *Schistosoma haematobium* a été mis en évidence en Corse du Sud, en avril 2014, à l'occasion du diagnostic de bilharziose urinaire chez une personne qui n'avait pas séjourné en zone d'endémie. La seule exposition retrouvée chez cette personne a été des baignades en eau douce dans la rivière Cavu, en Corse du Sud, près de Porto Vecchio en 2013.

L'enquête réalisée à la suite de ce diagnostic a identifié 12 cas d'infections *Schistosoma haematobium* en France, au sein de 4 familles, en lien avec des baignades dans la rivière du Cavu en 2011 et 2013.

La présence de l'hôte intermédiaire nécessaire au cycle de transmission de *Schistosoma haematobium*, le bulin, est historiquement documentée en Corse et sa présence a été confirmée dans la rivière Cavu en avril 2014.

Le HCSP a recommandé, dans son avis du 23/05/2014, un dépistage des personnes exposés aux eaux de baignade du Cavu depuis 2011 pour proposer un traitement de l'infection, prendre en charge d'éventuelles complications de ces infections et prévenir le réensemencement du Cavu par des schistosomes. Le HCSP recommande de plus de s'abstenir de tout contact cutané avec l'eau douce dans les zones à risque et en particulier dans la rivière Cavu.

Plus d'informations sur le site de l'InVS :

<http://www.invs.sante.fr/Dossiers-thematiques/Maladies-infectieuses/Maladies-a-transmission-vectorielle/Bilharziose>

| Tendances |

Volume globale d'activité : en hausse

Gastro-entérites : activité en hausse aux urgences et stable pour SOS Médecins Limoges

Asthme : activité en hausse aux urgences et stable pour SOS Médecins Limoges

Allergies : activité en hausse

Surveillance canicule : aucune situation caniculaire n'est à prévoir dans les prochains jours

Mortalité : en baisse

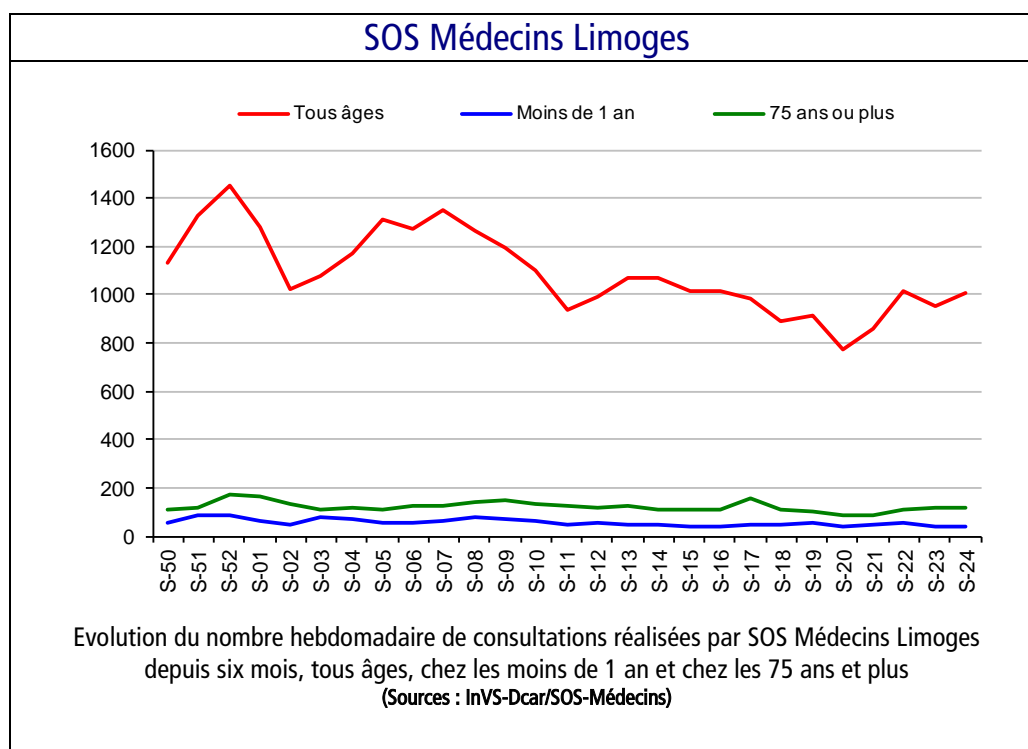
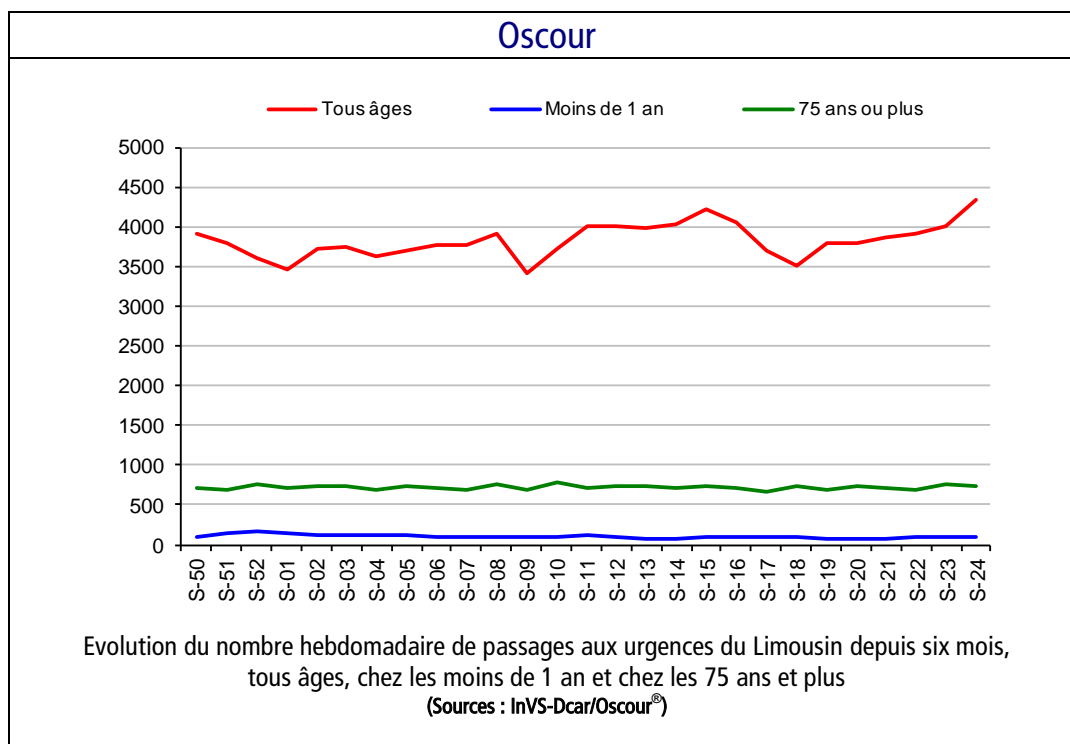
| Evolution globale de l'activité en région |

Urgences hospitalières

En semaine 24-2014, le volume global d'activité était en augmentation par rapport à la semaine précédente (+8,4 %).

SOS-Médecins Limoges

En semaine 24-2014, le volume global d'activité était en augmentation par rapport à la semaine précédente (+6,4 %).

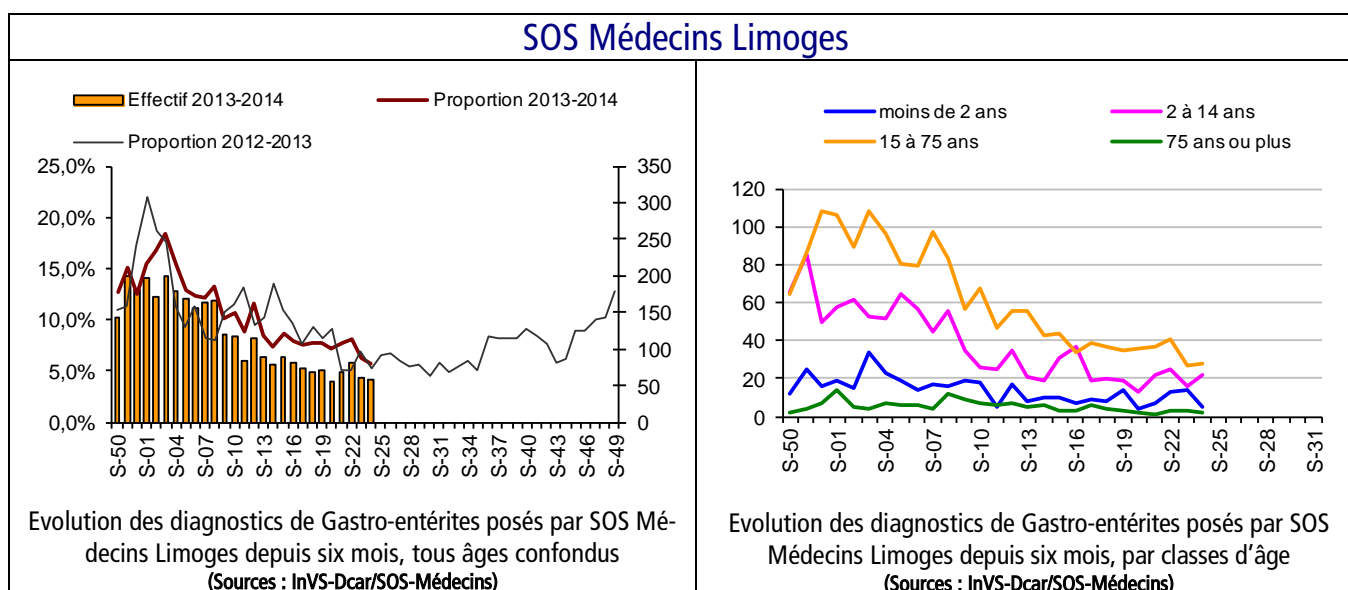
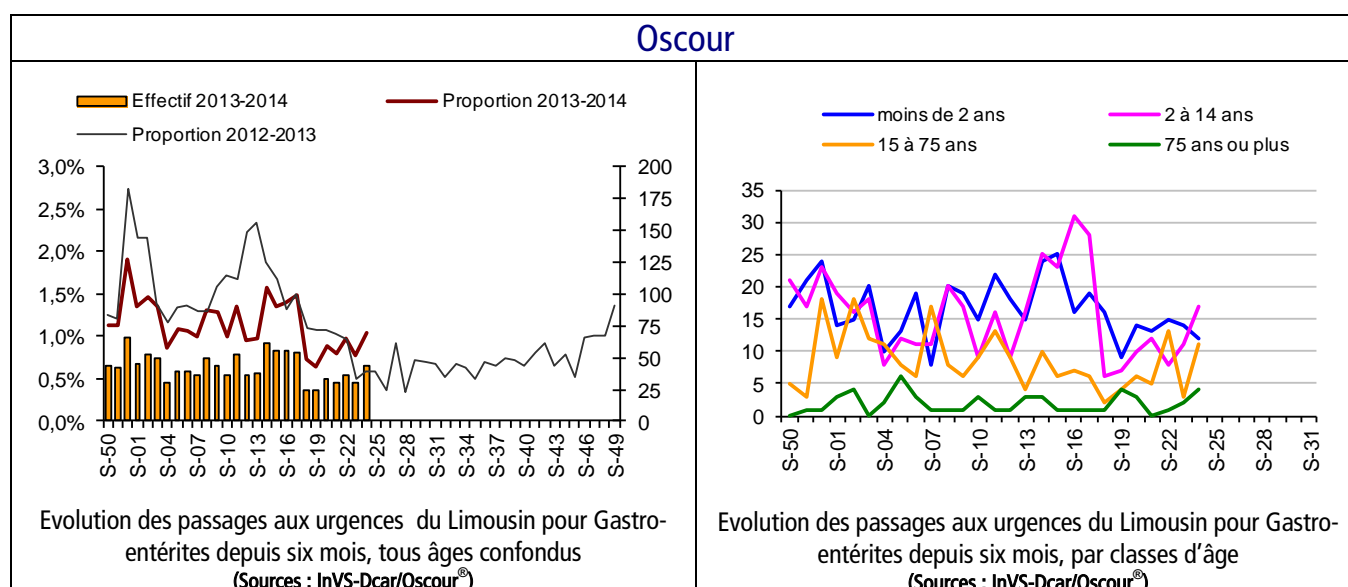


En Limousin

En semaine 24-2014, la fréquentation aux urgences pour une gastro-entérite était en augmentation par rapport à la semaine précédente. Le nombre de recours à SOS Médecins Limoges pour une gastro-entérite était stable par rapport à la semaine précédente. Les niveaux atteints étaient supérieurs aux urgences et comparables pour SOS-Médecins Limoges à ceux observés l'année précédente sur la même période.

En France

En semaine 24-2014, le nombre de diagnostics aux urgences et pour SOS Médecins pour gastro-entérite était stable dans les valeurs attendues pour la saison.



En Limousin

En semaine 24-2014, les diagnostics pour une crise d'asthme étaient en augmentation aux urgences, en particulier chez les 2 à 15 ans, et stables pour SOS Médecins Limoges par rapport à la semaine précédente. Les niveaux atteints étaient supérieurs à ceux observés l'année précédente sur la même période.

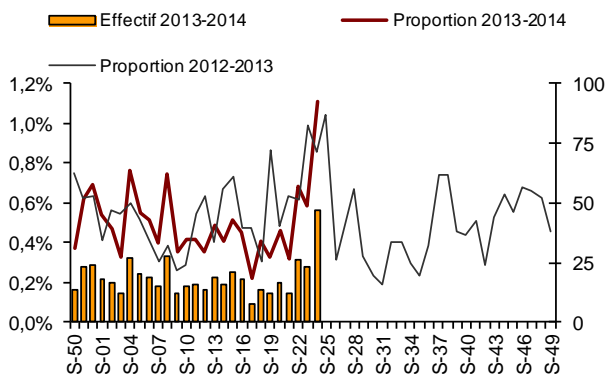
En semaine 24-2014, les diagnostics pour une allergie étaient en augmentation aux urgences en particulier chez les 2 à 15 ans. Le nombre de recours à SOS Médecins Limoges pour allergie était en forte hausse par rapport à la semaine précédente. Les niveaux atteints étaient supérieurs à ceux observés l'année précédente sur la même période.

En France

Les passages aux urgences pour asthme sont en hausse chez les adultes jeunes et chez les enfants de moins de 2 ans, avec des effectifs qui se situent dans les valeurs attendues pour la saison. Le nombre de consultations SOS Médecins pour asthme est en hausse chez les enfants de moins de 2 ans et chez les adultes jeunes mais est stable ou en baisse pour les autres classes d'âge, avec des effectifs inférieurs à ceux de l'année 2012 à la même période.

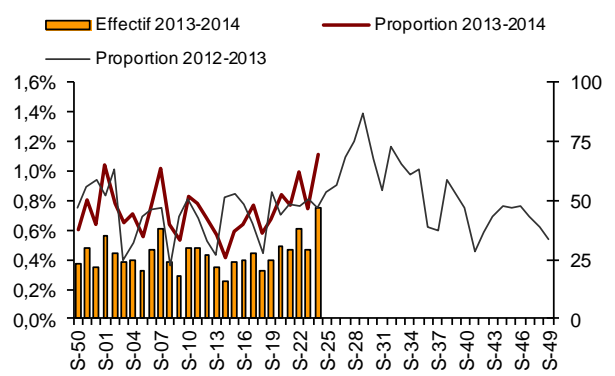
Les passages aux urgences pour allergie sont en hausse dans toutes les classes d'âge. Les effectifs sont supérieurs à ceux des années 2012 et 2013, avec cependant une tendance à la baisse en fin de semaine. Les consultations SOS Médecins pour allergie sont en hausse chez les enfants de moins de 2 ans mais sont stables ou en baisse pour les autres classes d'âge. Le niveau de fréquentation est très proche de celui observé début juin 2012.

**Asthme
Oscour**



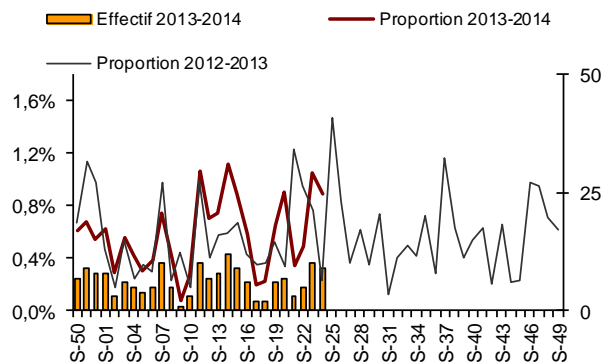
Evolution des passages aux urgences du Limousin pour Asthme depuis six mois, tous âges confondus (Sources : InVS-Dcar/Oscour®)

**Allergies
Oscour**



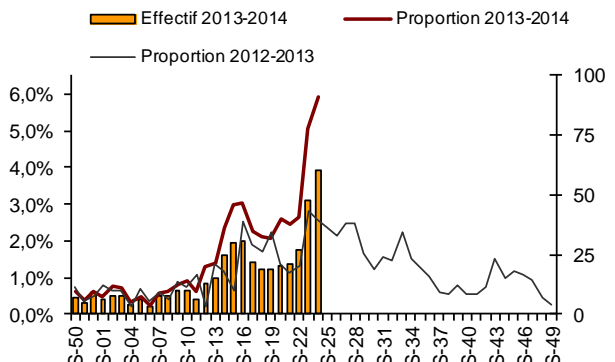
Evolution des passages aux urgences du Limousin pour Allergies depuis six mois, tous âges confondus (Sources : InVS-Dcar/Oscour®)

SOS Médecins Limoges



Evolution des diagnostics d'Asthme posés par SOS Médecins Limoges depuis six mois, tous âges confondus (Sources : InVS-Dcar/SOS-Médecins)

SOS Médecins Limoges



Evolution des diagnostics d'Allergies posés par SOS Médecins Limoges depuis six mois, tous âges confondus (Sources : InVS-Dcar/SOS-Médecins)

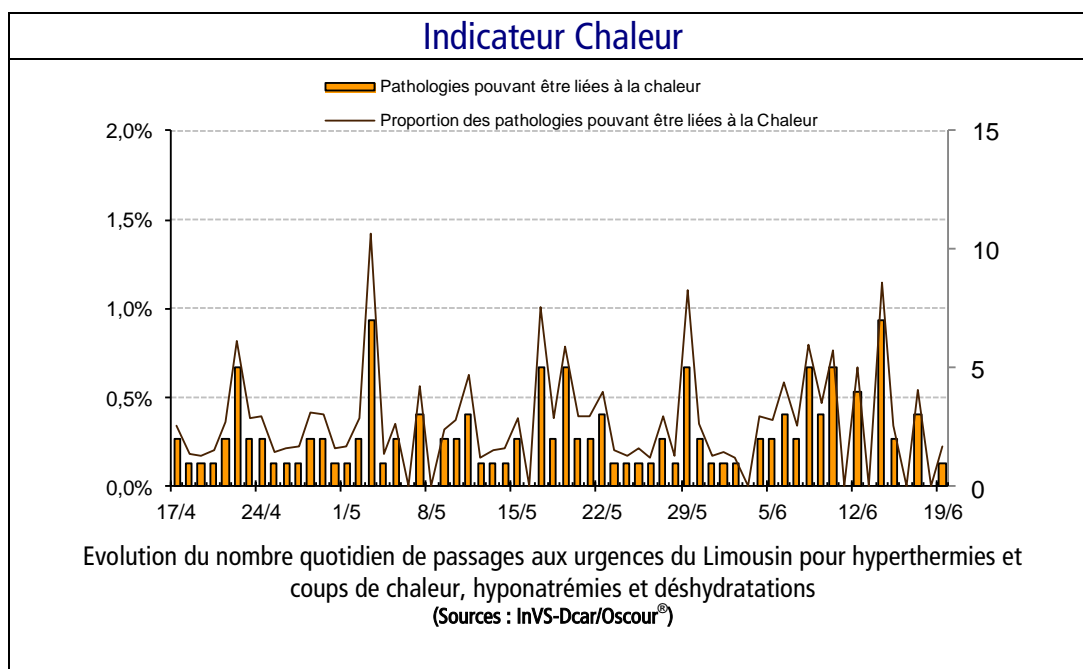
L'indicateur chaleur regroupe les passages aux urgences pour hyperthermies et coups de chaleur, déshydratations et hyponatrémies ; signes pouvant traduire les effets immédiats d'une forte chaleur sur l'organisme. Il forme avec la mortalité, les passages aux urgences et les recours à l'association SOS-Médecins Limoges pour tous les âges, les moins de un an et les plus de 75 ans, les indicateurs de morbidité et de mortalité (IMM).

Les températures de J-1 à J+5 et indices biométéorologiques (IBM) sont présentés pour chaque département. Les IBM représentent la moyenne sur trois jours (J_0 à J_2) des températures minimales (IBMn) et maximales (IBMx). En cas de pic de chaleur, la morbidité et la mortalité (nombre de décès enregistrés dans les communes informatisées) sont particulièrement surveillées.

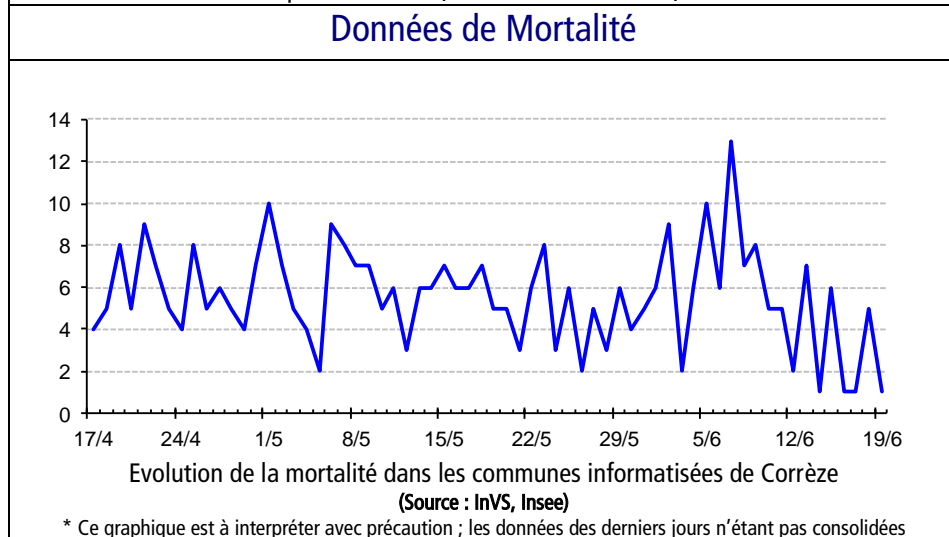
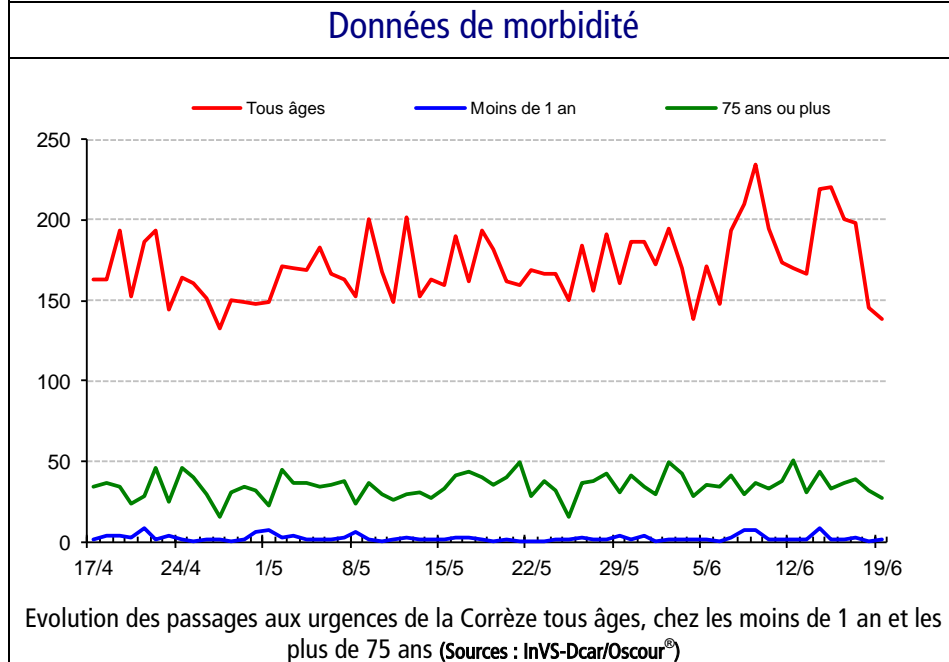
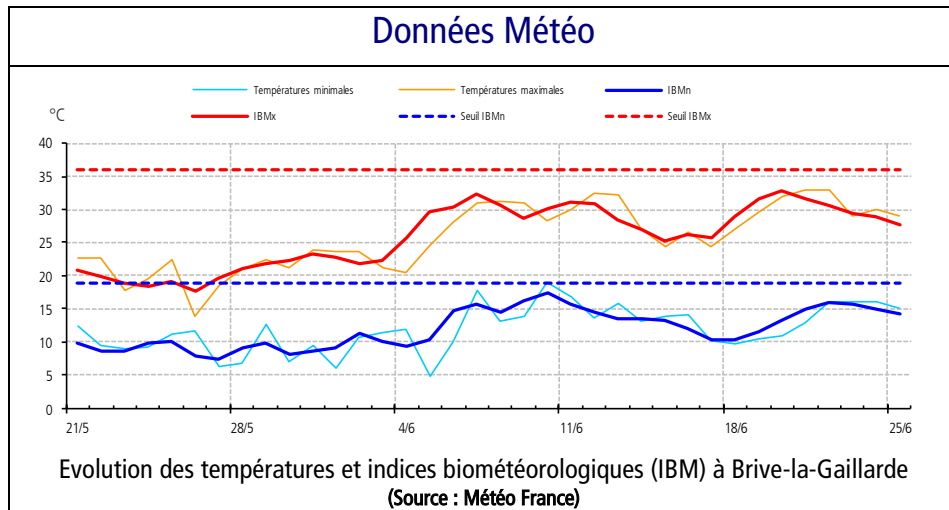
| Fréquentation des urgences liée à la chaleur |

En Limousin

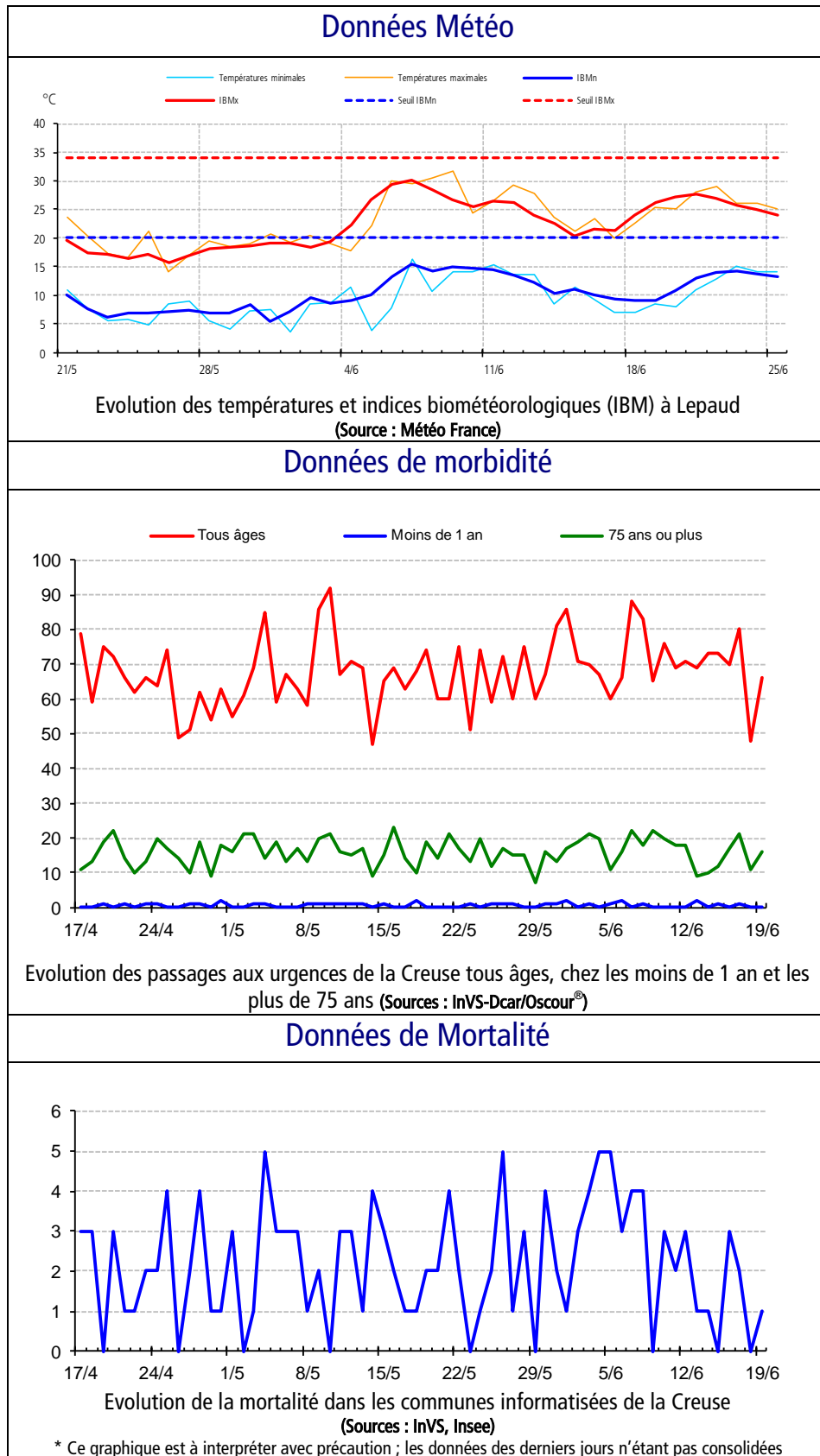
En semaine 25-2014, l'indicateur chaleur est resté stable par rapport aux semaines précédentes.



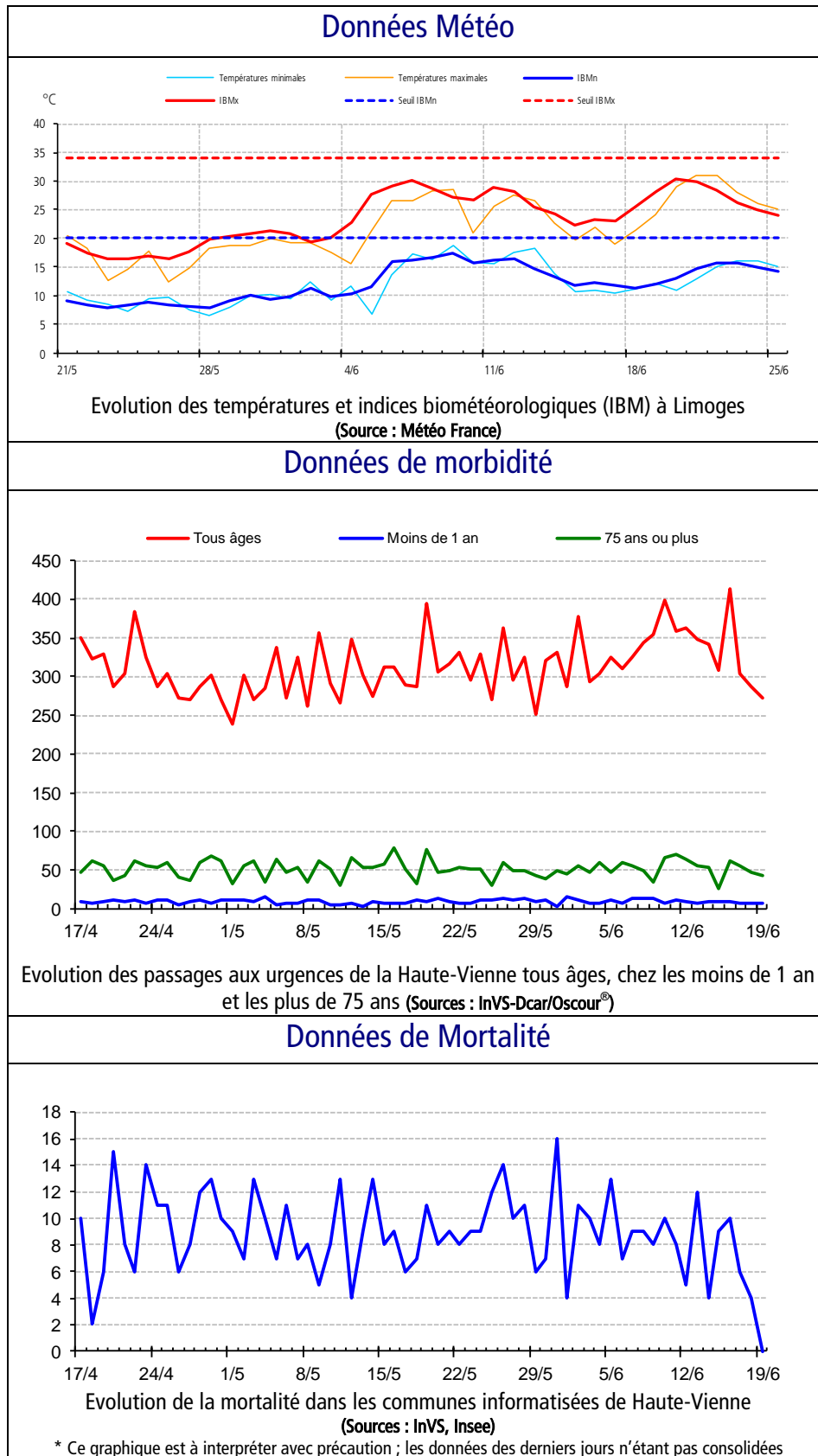
Il n'est pas prévu de dépassement des seuils d'IBM dans les prochains jours.
L'activité aux urgences hospitalières reste habituelle.
La mortalité reste à un niveau habituel.



Il n'est pas prévu de dépassement des seuils d'IBM dans les prochains jours.
L'activité aux urgences hospitalières reste habituelle.
La mortalité reste à un niveau habituel.



Il n'est pas prévu de dépassement des seuils d'IBM dans les prochains jours.
L'activité aux urgences hospitalières reste habituelle.
La mortalité reste à un niveau habituel.



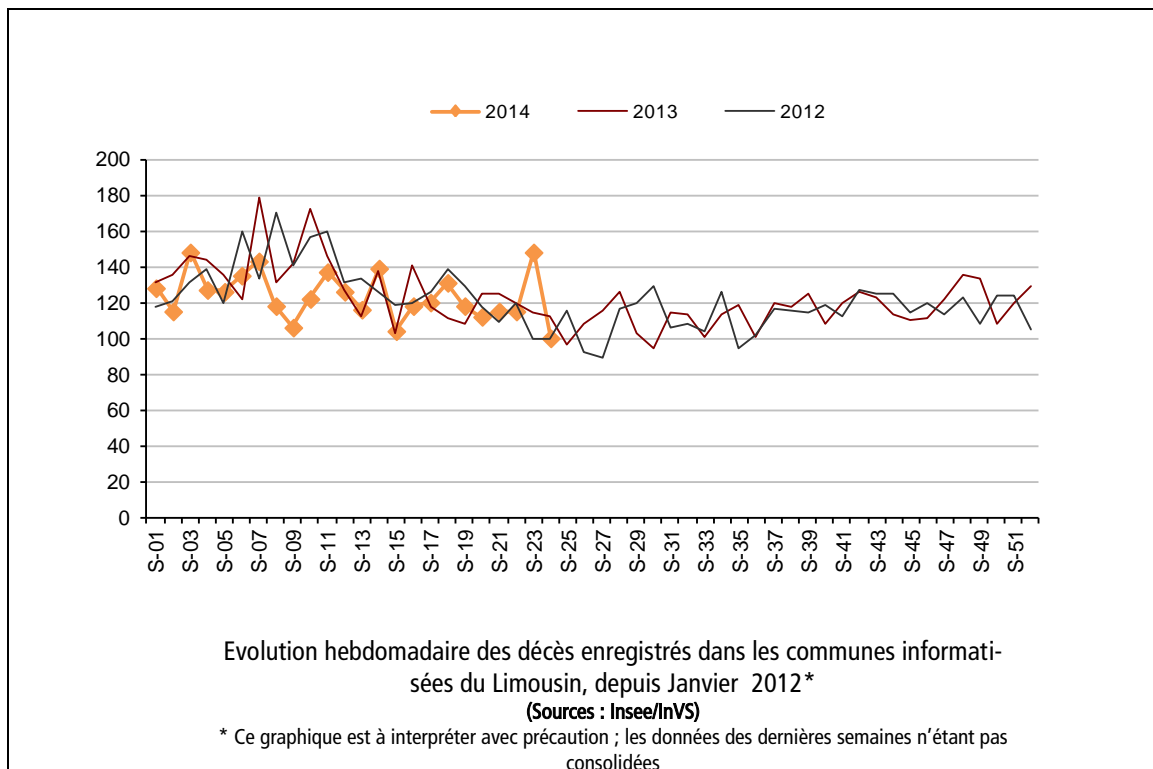
| Surveillance de la mortalité |

En Limousin

En semaine 24-2014, la mortalité était en baisse par rapport à la semaine précédente (données non consolidées).

En France

Les effectifs de mortalité enregistrés à partir des données d'état-civil suivent l'évolution saisonnière habituelle et fluctuent selon des valeurs attendues sur cette période. Ces observations sont notées aussi bien tous âges confondus que dans les différentes classes d'âges.



| Sources d'information |

- **Organisation de la surveillance coordonnées des Urgences (Oscour®)**
Dix services d'urgences du Limousin ont adhéré au réseau Oscour® depuis 2007.

Tableau 1 : Etablissements du Limousin participant au réseau Oscour®

Département	Etablissement	Date de début de transmission des données
Corrèze (19)	CH de Brive	04/06/2007
	CH de Tulle	07/06/2007
	CH d'Ussel	03/06/2007
Creuse (23)	CH de Guéret	05/06/2007
	Clinique de la Croix Blanche - Moutier	08/06/2007
Haute-Vienne (87)	CHU de Limoges - Dupuytren	01/06/2007
	CH de Saint-Junien	06/06/2007
	CH de Saint-Yrieix	02/06/2007
	CHU de Limoges - Hôpital Mère/Enfant	09/06/2007
	Clinique de Chenieux	05/09/2007

- **SOS Médecins Limoges**

Les données de SOS Médecins Limoges parviennent quotidiennement à l'InVS depuis le 01/07/2006.

- **Services d'états-civils**

Les communes de la région dont les états-civils sont informatisés transmettent à l'Insee, qui les remonte quotidiennement à l'InVS de façon automatisée, les données de mortalité. Ce dispositif permet à l'InVS d'assurer la surveillance de la mortalité en temps quasi réel. Il couvre actuellement 68 % des décès de la région.

| Liens utiles |

Pour plus d'informations, vous pouvez consulter les sites suivants :

- le dossier thématique sur le site de l'InVS se rapportant à la surveillance à partir des intervenants de l'urgence : <http://www.invs.sante.fr/fr/Dossiers-thematiques/Veille-et-alerte/Surveillance-syndromique-SurSaUD-R>
- les Points épidémiologiques hebdomadaires précédents produits par la Cire : [http://www.invs.sante.fr/fr/Actualites/Points-epidemiologiques/\(node_id\)/4639/aa_localisation/Limousin](http://www.invs.sante.fr/fr/Actualites/Points-epidemiologiques/(node_id)/4639/aa_localisation/Limousin)
- le dossier thématique "Bulletins d'information en Santé" sur le site de l'Agence régionale de santé du Limousin : <http://www.ars.limousin.sante.fr/Bulletins-d-information-en-san.132110.0.html>

| Remerciements |

Aux équipes des services d'urgences participant au réseau Oscour®, aux médecins de l'association SOS Médecins Limoges, aux services d'état-civil ainsi qu'à l'ensemble des professionnels de santé participant à la surveillance.

Si vous souhaitez être destinataire du Point Epidémiologique réalisé par la Cire, merci de nous en informer par email : ars-limousin-pch-cire@ars.sante.fr ou par téléphone au 05 49 42 31 87

Directeur de la publication : Anne Bruant-Bisson, Directrice générale par intérim

Diffusion : Cire Limousin Poitou-Charentes,

4 rue Micheline Ostermeyer, 86021 Poitiers cedex

Tél. : 05 49 42 31 87 - Fax : 05 49 42 31 54 – Email : ars-limousin-pch-cire@ars.sante.fr

<http://www.invs.sante.fr>

Nos partenaires



- Les centres hospitaliers : Brive, Tulle, Ussel, Guéret, Saint-Junien, Saint-Yrieix
- le CHU de Limoges (Dupuytren et Hôpital de la Mère et de l'Enfant),
- les cliniques de la Croix Blanche et de Chenieux
- L'association SOS-Médecins Limoges
- Les états-civils
- L'ARS du Limousin