

Surveillance sanitaire – Région Limousin

Point épidémiologique hebdomadaire n° 177

Point au 18 juillet 2014

Semaine 28 (du 7/7/2014 au 13/7/2014)

| Tendances |

Volume globale d'activité : en baisse aux urgences et en hausse pour SOS Médecins Limoges

Gastro-entérites : activité stable

Asthme : activité stable

Allergies : activité en hausse aux urgences et stable pour SOS Médecins Limoges

Surveillance canicule : indices biométéorologiques en hausse les 17 et 18 juillet ; aucune situation caniculaire n'est à prévoir dans les prochains jours

Mortalité : en baisse

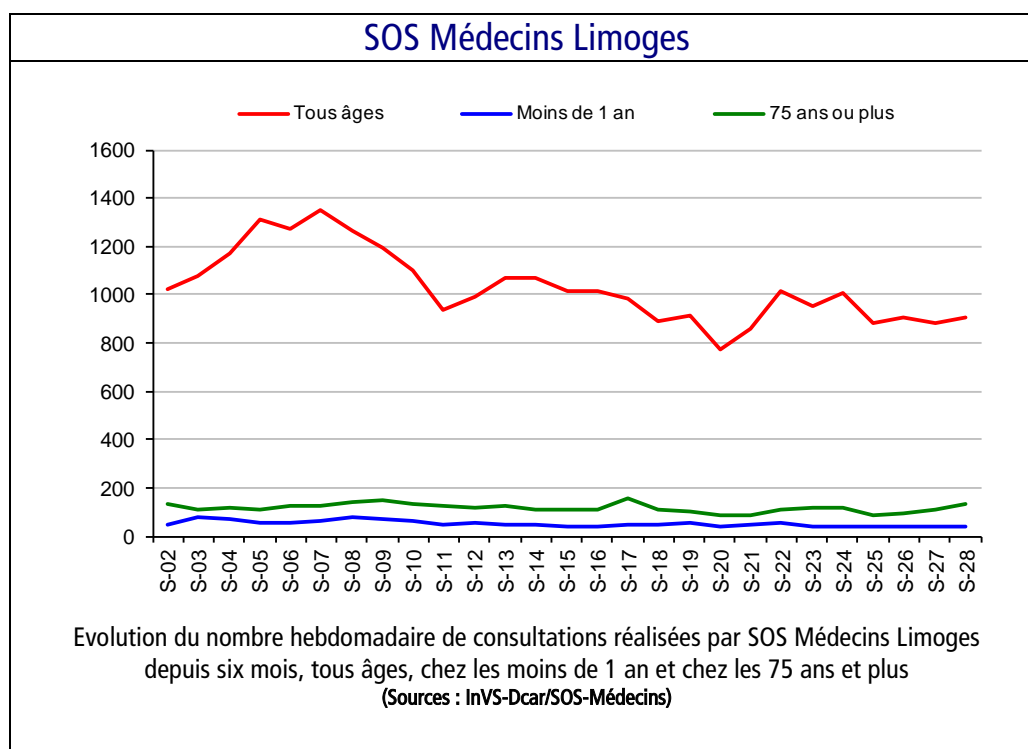
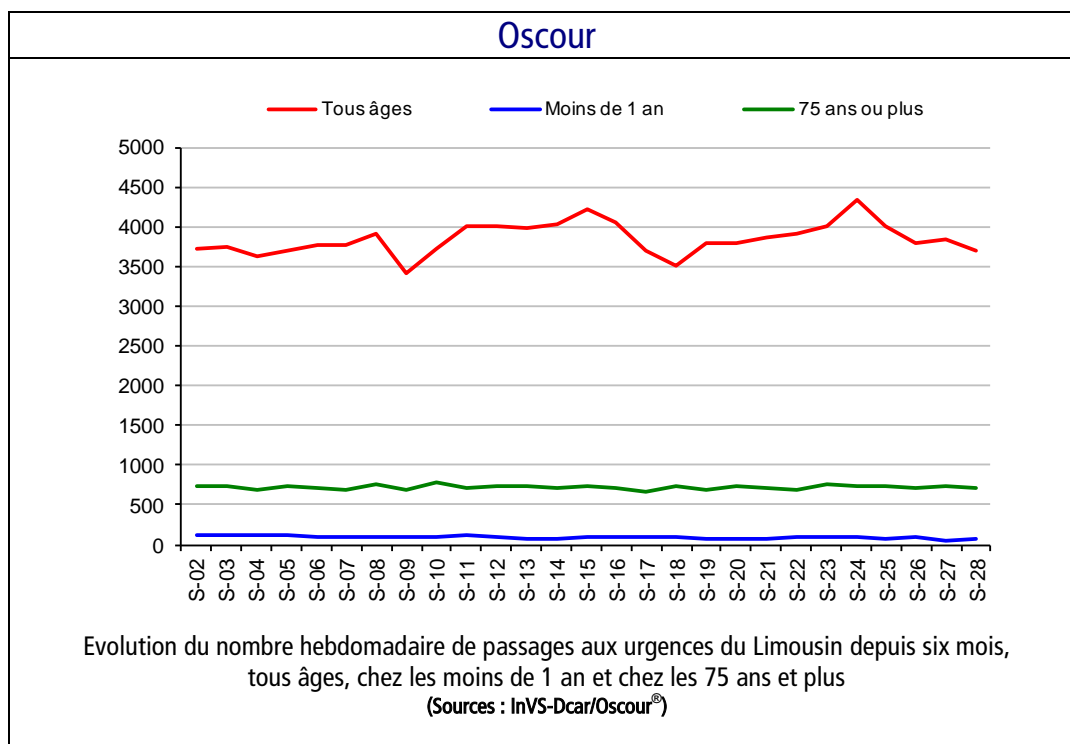
| Evolution globale de l'activité en région |

Urgences hospitalières

En semaine 28-2014, le volume global d'activité était en diminution par rapport à la semaine précédente (-4,3 %).

SOS-Médecins Limoges

En semaine 28-2014, le volume global d'activité était en augmentation par rapport à la semaine précédente (+2,8 %).

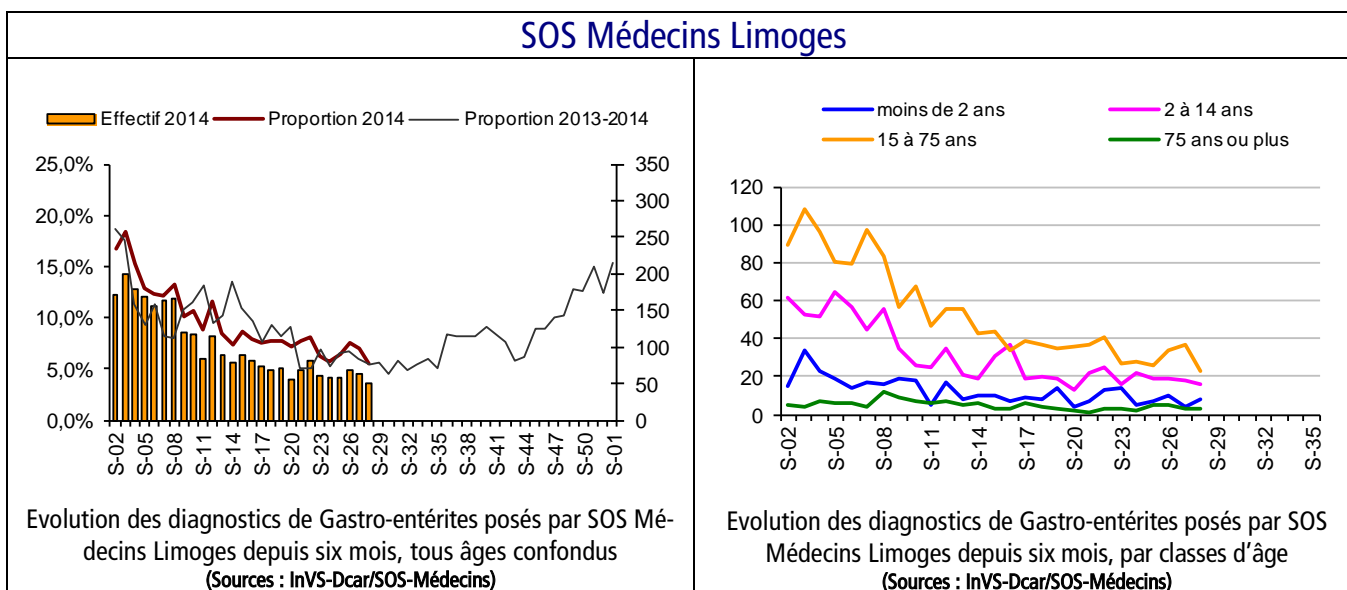
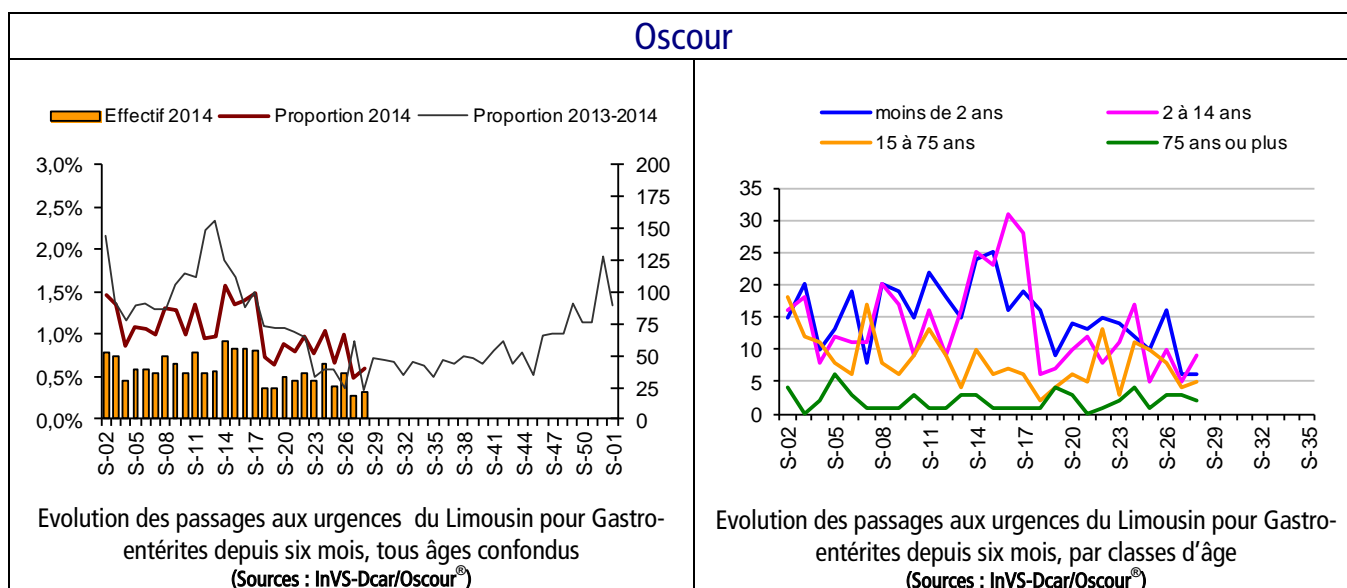


En Limousin

En semaine 28-2014, le nombre de diagnostics pour une gastro-entérite était stable par rapport à la semaine précédente. Les niveaux atteints étaient comparables à ceux observés l'année précédente sur la même période.

En France

En semaine 28-2014, la fréquentation des urgences pour une gastro-entérite étaient stables, à des valeurs observées proches de celles des années précédentes. Les consultations SOS Médecins pour gastro-entérite sont également stables chez les enfants de moins de 15 ans et en légère hausse chez les adultes. L'activité pour cet indicateur est légèrement supérieure à celle des deux années précédentes.



En Limousin

En semaine 28-2014, le nombre de diagnostics d'asthme était stable par rapport à la semaine précédente. Les niveaux atteints étaient inférieurs à ceux observés l'année précédente sur la même période.

En semaine 28-2014, le nombre de diagnostics pour une allergie était en augmentation aux urgences hospitalières et stable pour SOS Médecins Limoges par rapport à la semaine précédente. Les niveaux atteints étaient comparables à ceux observés l'année précédente sur la même période.

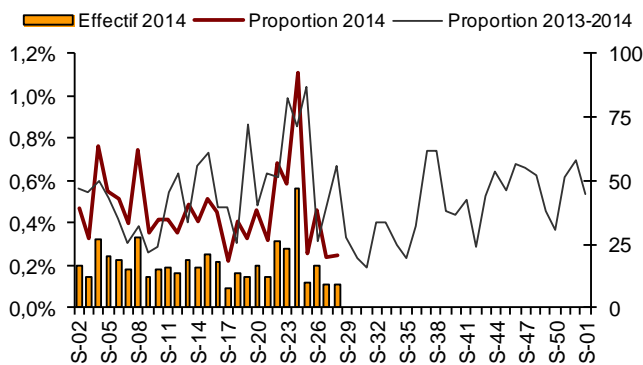
En France

L'indicateur asthme aux urgences est en baisse chez les enfants de moins de 15 ans et augmente chez les adultes. Les effectifs sont comparables à ceux des années précédentes. Les consultations SOS Médecins pour asthme étaient stables.

L'indicateur allergie aux urgences est également en baisse mais uniquement chez les enfants de moins de 2 ans et est en hausse chez les personnes de 75 ans ou plus. Les consultations SOS Médecins pour allergie étaient en baisse.

Asthme

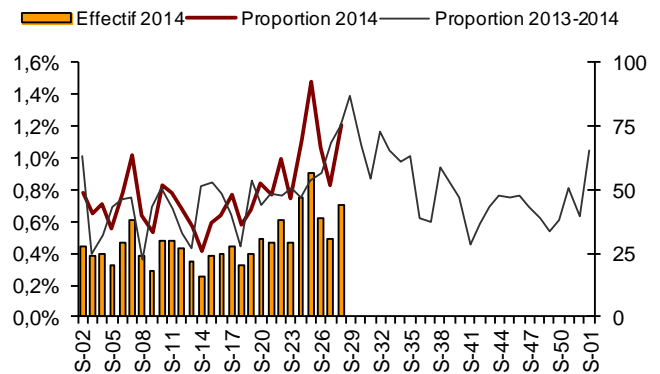
Oscour



Evolution des passages aux urgences du Limousin pour Asthme depuis six mois, tous âges confondus (Sources : InVS-Dcar/Oscour®)

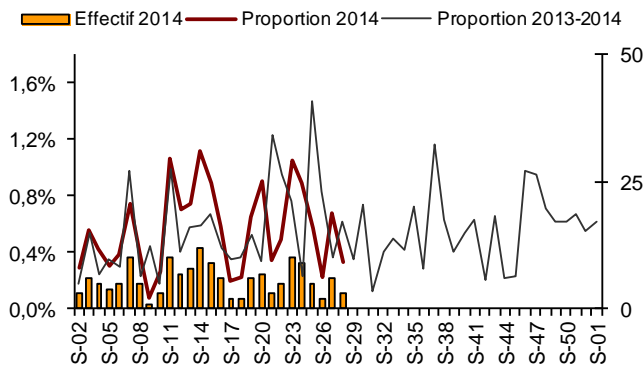
Allergies

Oscour



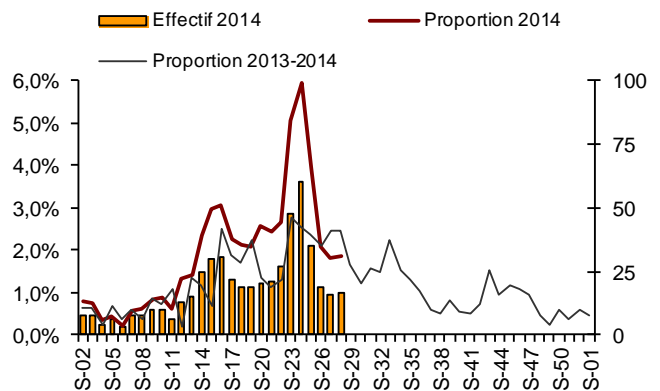
Evolution des passages aux urgences du Limousin pour Allergies depuis six mois, tous âges confondus (Sources : InVS-Dcar/Oscour®)

SOS Médecins Limoges



Evolution des diagnostics d'Asthme posés par SOS Médecins Limoges depuis six mois, tous âges confondus (Sources : InVS-Dcar/SOS-Médecins)

SOS Médecins Limoges



Evolution des diagnostics d'Allergies posés par SOS Médecins Limoges depuis six mois, tous âges confondus (Sources : InVS-Dcar/SOS-Médecins)

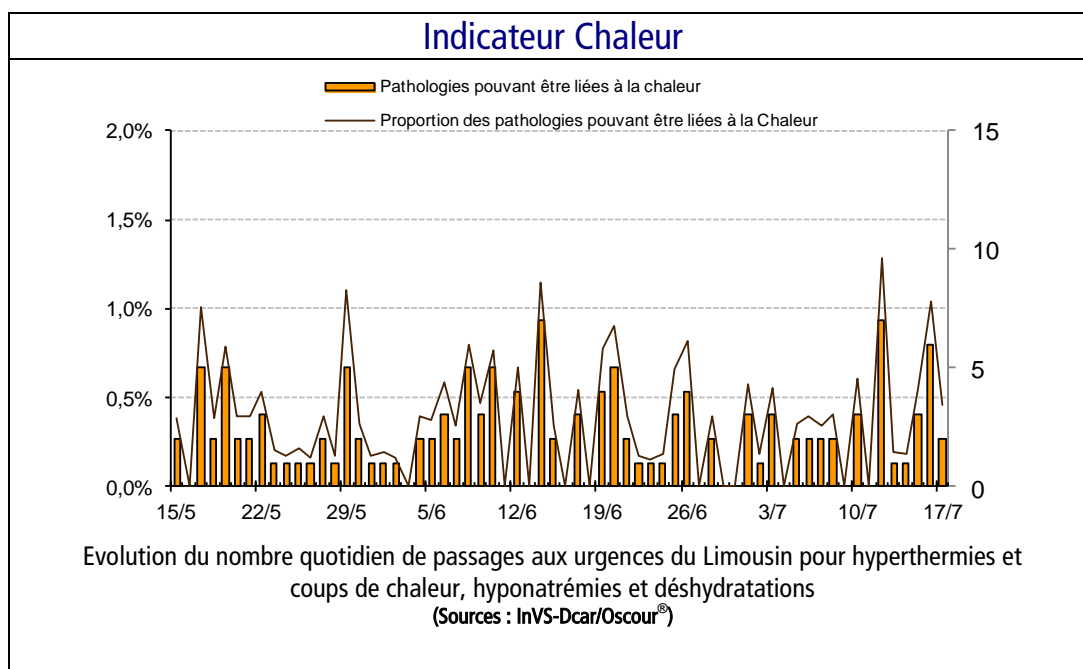
L'indicateur chaleur regroupe les passages aux urgences pour hyperthermies et coups de chaleur, déshydratations et hyponatrémies ; signes pouvant traduire les effets immédiats d'une forte chaleur sur l'organisme. Il forme avec la mortalité, les passages aux urgences et les recours à l'association SOS-Médecins Limoges pour tous les âges, les moins de un an et les plus de 75 ans, les indicateurs de morbidité et de mortalité (IMM).

Les températures de J-1 à J+5 et indices biométéorologiques (IBM) sont présentés pour chaque département. Les IBM représentent la moyenne sur trois jours (J_0 à J_2) des températures minimales (IBMn) et maximales (IBMx). En cas de pic de chaleur, la morbidité et la mortalité (nombre de décès enregistrés dans les communes informatisées) sont particulièrement surveillées.

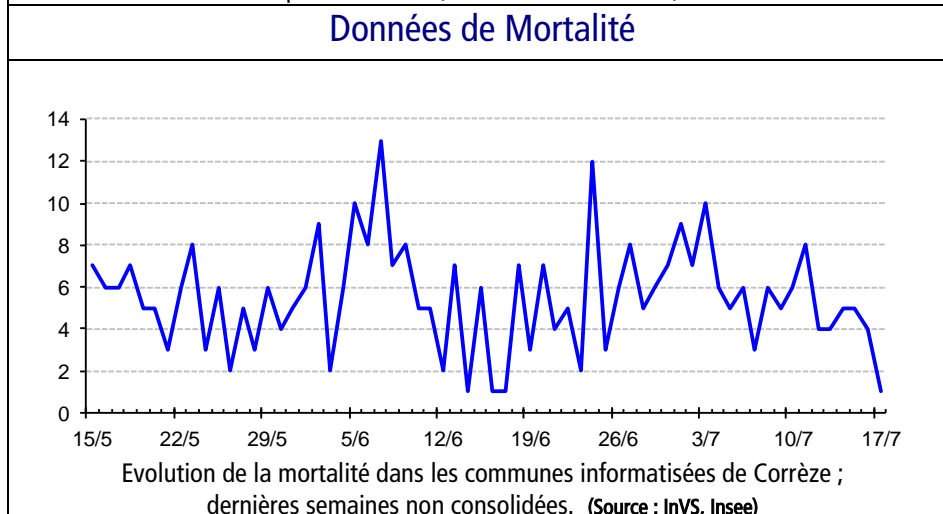
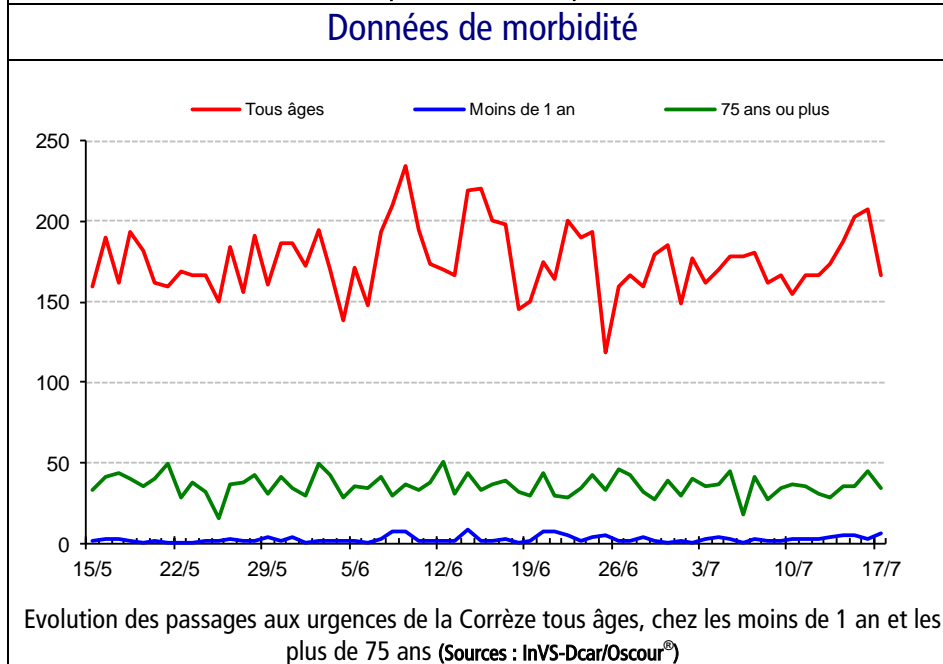
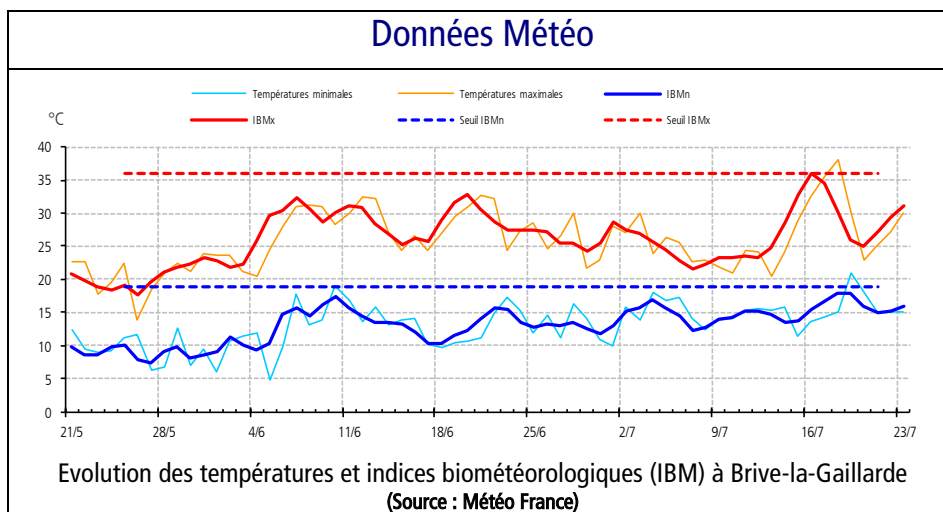
| Fréquentation des urgences liée à la chaleur |

En Limousin

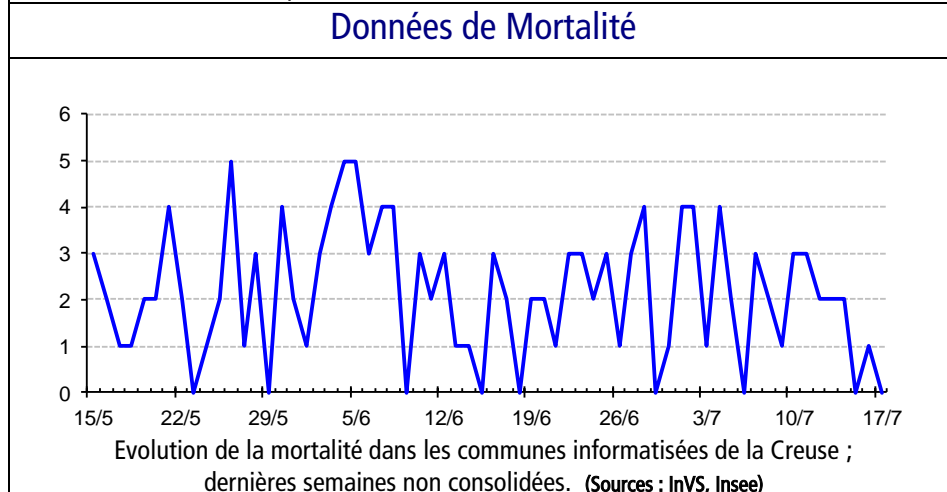
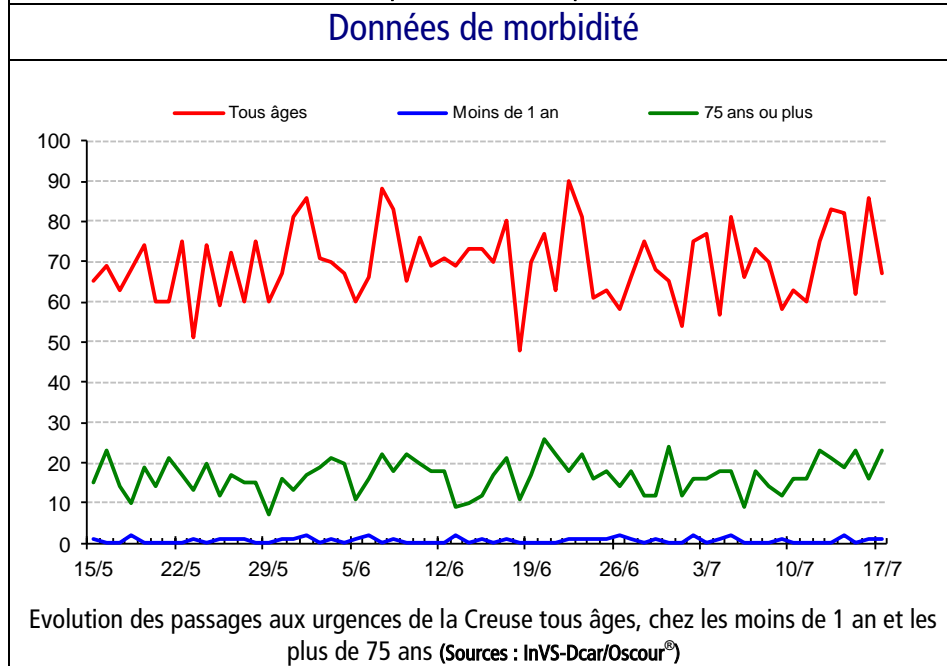
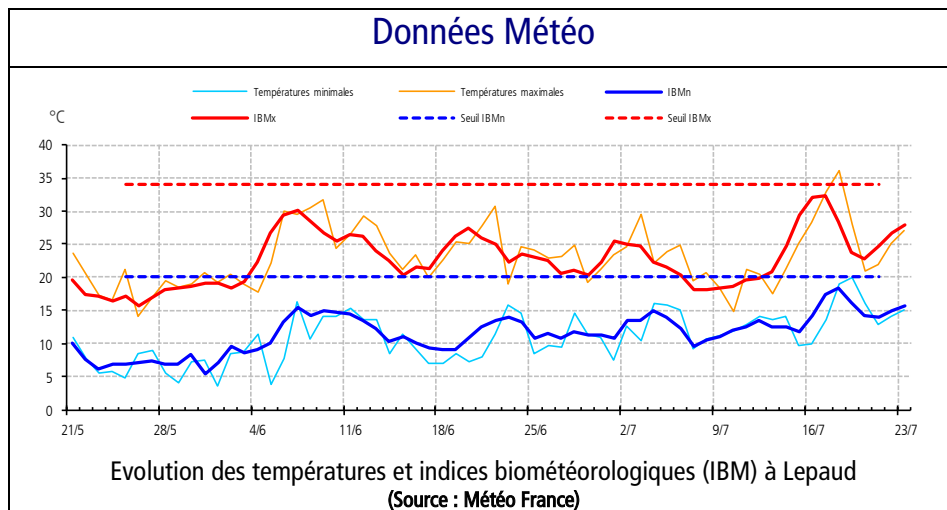
En semaine 29-2014, l'indicateur chaleur est resté stable par rapport aux semaines précédentes.



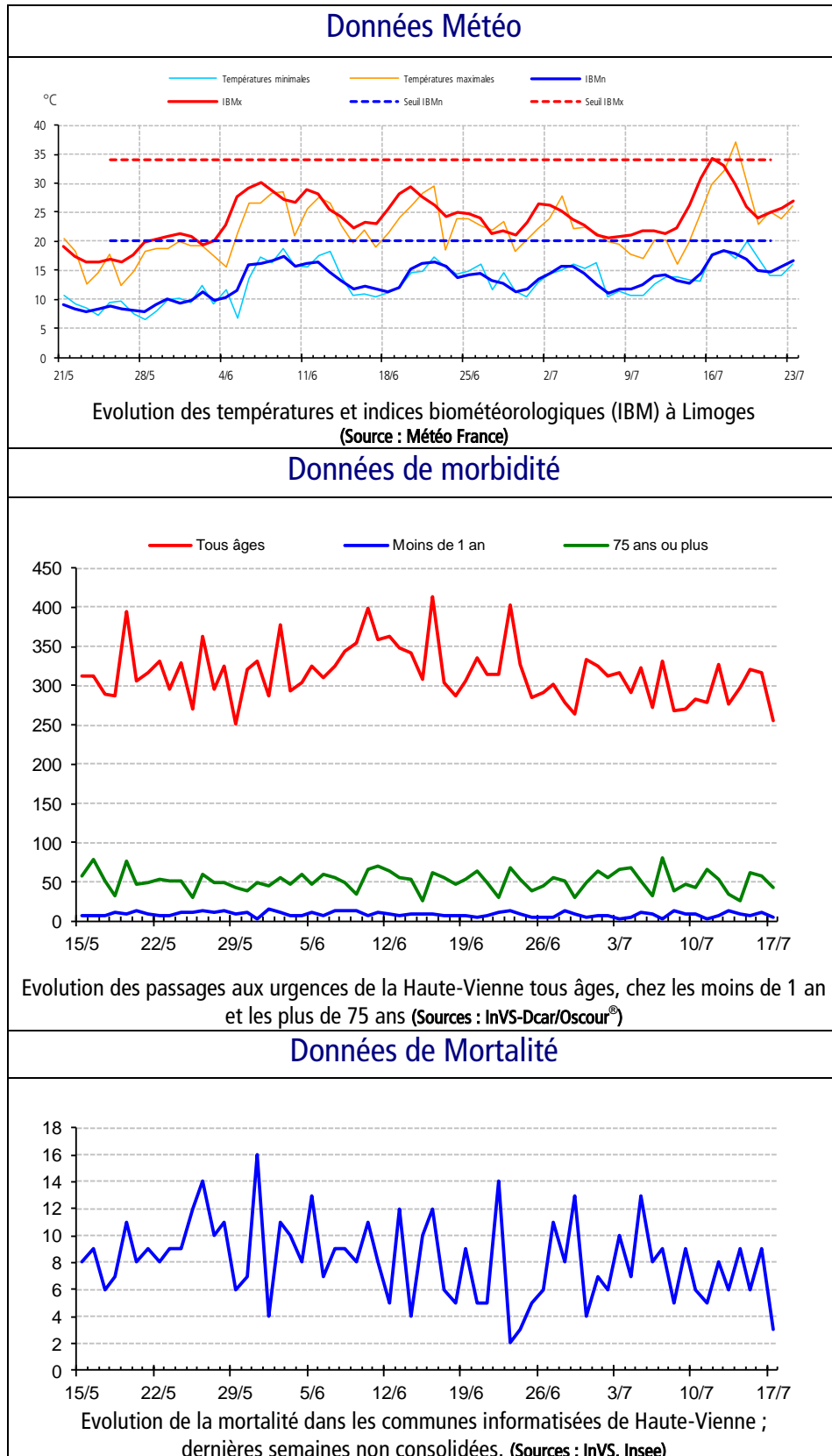
Une augmentation des indices biométéorologiques a été observée les 16 au 18 juillet sans dépassement de seuil. Il n'est pas prévu de dépassement des seuils d'IBM dans les prochains jours
 L'activité aux urgences hospitalières reste habituelle
 La mortalité reste à un niveau habituel.



Une augmentation des indices biométéorologiques a été observée les 16 au 18 juillet sans dépassement de seuil. Il n'est pas prévu de dépassement des seuils d'IBM dans les prochains jours
 L'activité aux urgences hospitalières reste habituelle
 La mortalité reste à un niveau habituel.



Une augmentation des indices biométéorologiques a été observé les 16 au 18 juillet sans dépassement de seuil. Il n'est pas prévu de dépassement des seuils d'IBM dans les prochains jours
 L'activité aux urgences hospitalières reste habituelle
 La mortalité reste à un niveau habituel.

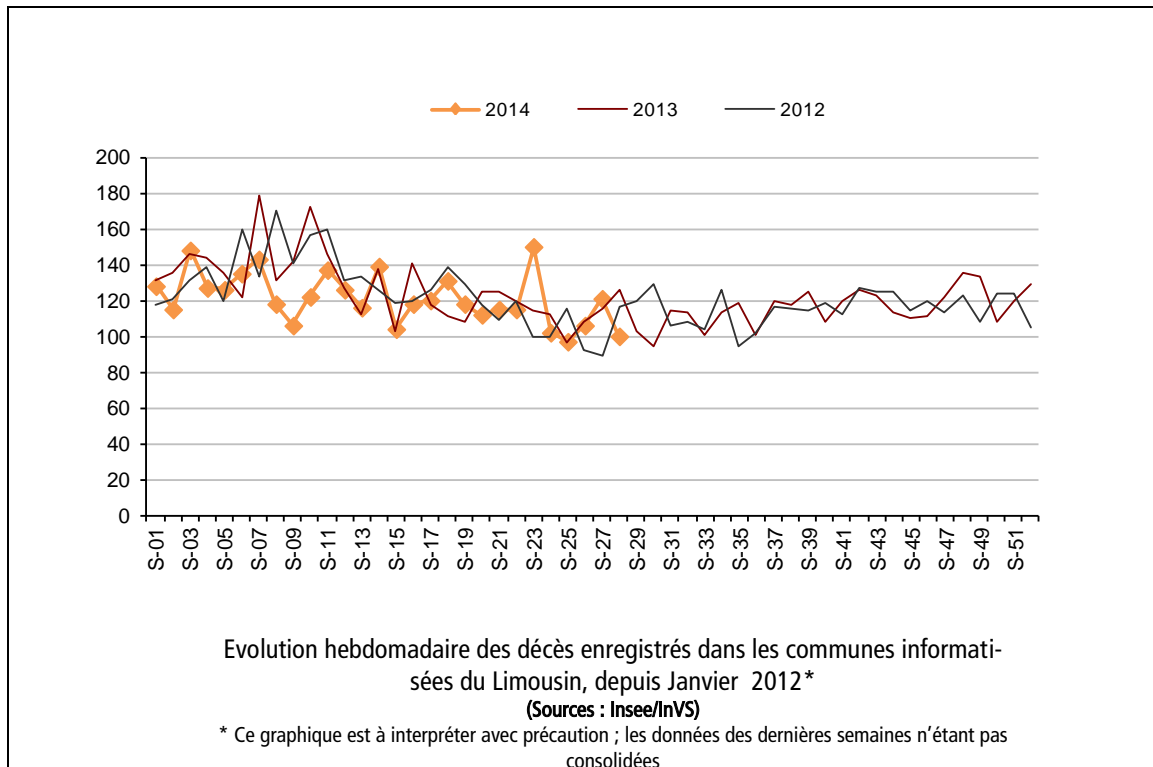


En Limousin

En semaine 28-2014, la mortalité était en baisse par rapport à la semaine précédente (données non consolidées).

En France

Sur la première semaine de juillet (du 30 juin au 6 juillet), la mortalité enregistrée dans les bureaux d'état-civil est restée stable par rapport aux semaines précédentes. Les effectifs sont comparables à ceux des années précédentes sur cette période. Ces observations sont notées aussi bien tous âges confondus que dans les différentes classes d'âges.



| Sources d'information |

- **Organisation de la surveillance coordonnées des Urgences (Oscour®)**
Dix services d'urgences du Limousin ont adhéré au réseau Oscour® depuis 2007.

Tableau 1 : Etablissements du Limousin participant au réseau Oscour®

Département	Etablissement	Date de début de transmission des données
Corrèze (19)	CH de Brive	04/06/2007
	CH de Tulle	07/06/2007
	CH d'Ussel	03/06/2007
Creuse (23)	CH de Guéret	05/06/2007
	Clinique de la Croix Blanche - Moutier	08/06/2007
Haute-Vienne (87)	CHU de Limoges - Dupuytren	01/06/2007
	CH de Saint-Junien	06/06/2007
	CH de Saint-Yrieix	02/06/2007
	CHU de Limoges - Hôpital Mère/Enfant	09/06/2007
	Clinique de Chenieux	05/09/2007

- **SOS Médecins Limoges**

Les données de SOS Médecins Limoges parviennent quotidiennement à l'InVS depuis le 01/07/2006.

- **Services d'états-civils**

Les communes de la région dont les états-civils sont informatisés transmettent à l'Insee, qui les remonte quotidiennement à l'InVS de façon automatisée, les données de mortalité. Ce dispositif permet à l'InVS d'assurer la surveillance de la mortalité en temps quasi réel. Il couvre actuellement 68 % des décès de la région.

| Liens utiles |

Pour plus d'informations, vous pouvez consulter les sites suivants :

- le dossier thématique sur le site de l'InVS se rapportant à la surveillance à partir des intervenants de l'urgence : <http://www.invs.sante.fr/fr/Dossiers-thematiques/Veille-et-alerte/Surveillance-syndromique-SurSaUD-R>
- les Points épidémiologiques hebdomadaires précédents produits par la Cire : [http://www.invs.sante.fr/fr/Actualites/Points-epidemiologiques/\(node_id\)/4639/aa_localisation/Limousin](http://www.invs.sante.fr/fr/Actualites/Points-epidemiologiques/(node_id)/4639/aa_localisation/Limousin)
- le dossier thématique "Bulletins d'information en Santé" sur le site de l'Agence régionale de santé du Limousin : <http://www.ars.limousin.sante.fr/Bulletins-d-information-en-san.132110.0.html>

| Remerciements |

Aux équipes des services d'urgences participant au réseau Oscour®, aux médecins de l'association SOS Médecins Limoges, aux services d'état-civil ainsi qu'à l'ensemble des professionnels de santé participant à la surveillance.

Si vous souhaitez être destinataire du Point Epidémiologique réalisé par la Cire, merci de nous en informer par email : ars-limousin-pch-cire@ars.sante.fr ou par téléphone au 05 49 42 31 87

Directeur de la publication : Anne Bruant-Bisson, Directrice générale par intérim

Diffusion : Cire Limousin Poitou-Charentes,

4 rue Micheline Ostermeyer, 86021 Poitiers cedex

Tél. : 05 49 42 31 87 - Fax : 05 49 42 31 54 – Email : ars-limousin-pch-cire@ars.sante.fr

<http://www.invs.sante.fr>

Nos partenaires



- Les centres hospitaliers : Brive, Tulle, Ussel, Guéret, Saint-Junien, Saint-Yrieix
- le CHU de Limoges (Dupuytren et Hôpital de la Mère et de l'Enfant),
- les cliniques de la Croix Blanche et de Chenieux
- L'association SOS-Médecins Limoges
- Les états-civils
- L'ARS du Limousin