

Surveillance sanitaire – Région Limousin

Point épidémiologique hebdomadaire n° 181

Point au 14 août 2014

Semaine 32 (du 4/8/2014 au 10/8/2014)

| Tendances |

Volume globale d'activité : stable

Gastro-entérites : en baisse

Asthme : stable

Allergies : en baisse aux urgences et en hausse pour SOS-Médecins Limoges

Surveillance canicule : aucune situation caniculaire n'est à prévoir dans les prochains jours

Mortalité : en hausse

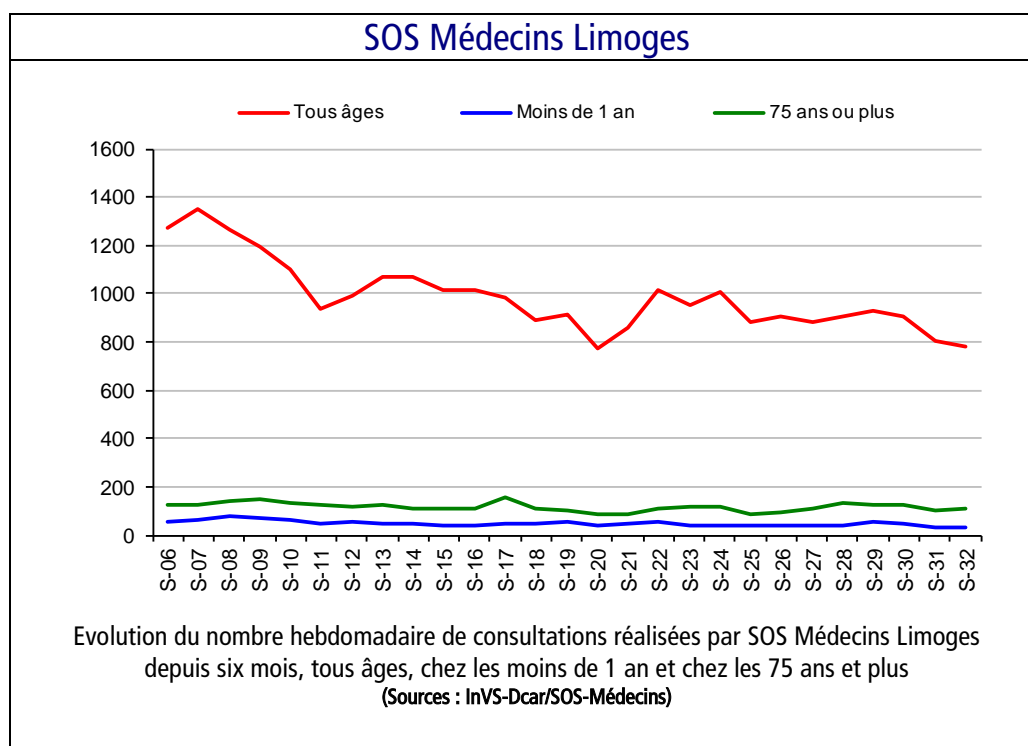
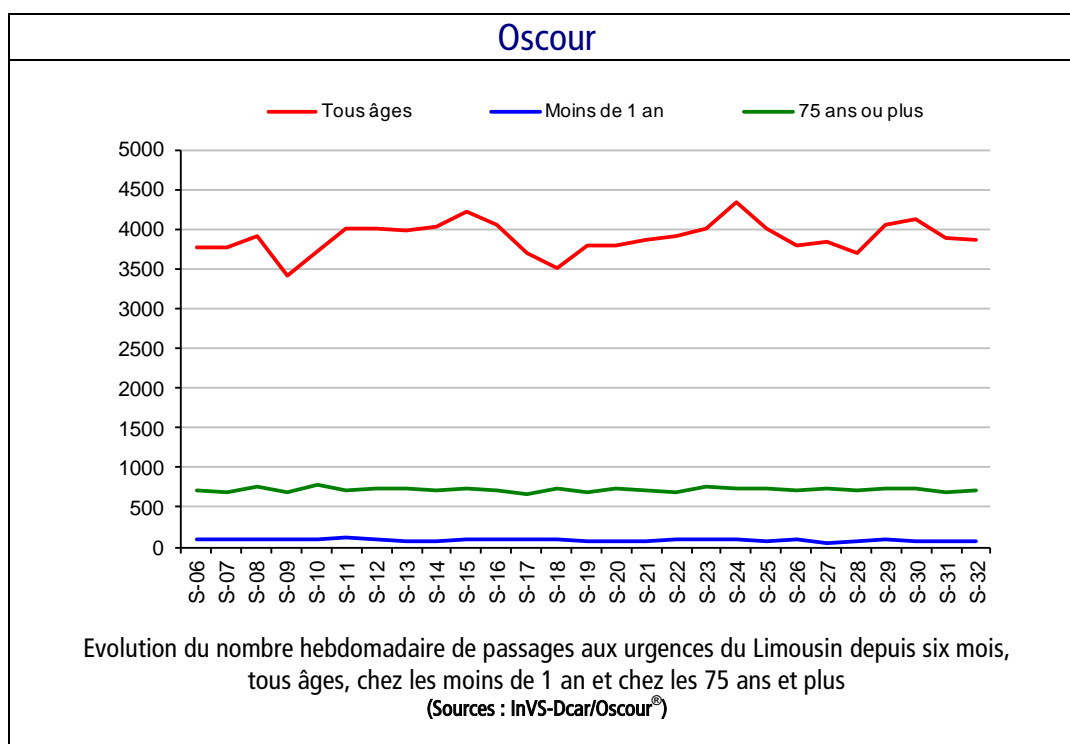
| Evolution globale de l'activité en région |

Urgences hospitalières

En semaine 32-2014, le volume global d'activité était stable par rapport à la semaine précédente (-0,1 %).

SOS-Médecins Limoges

En semaine 32-2014, le volume global d'activité était stable par rapport à la semaine précédente (-3,1 %).

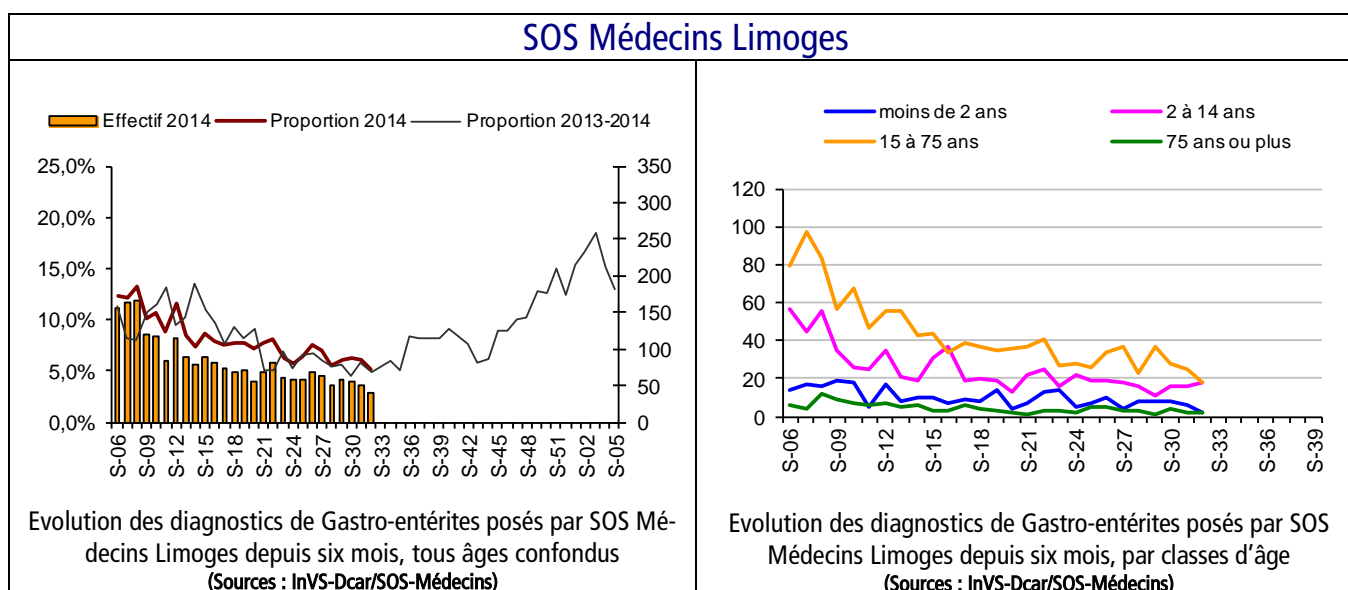
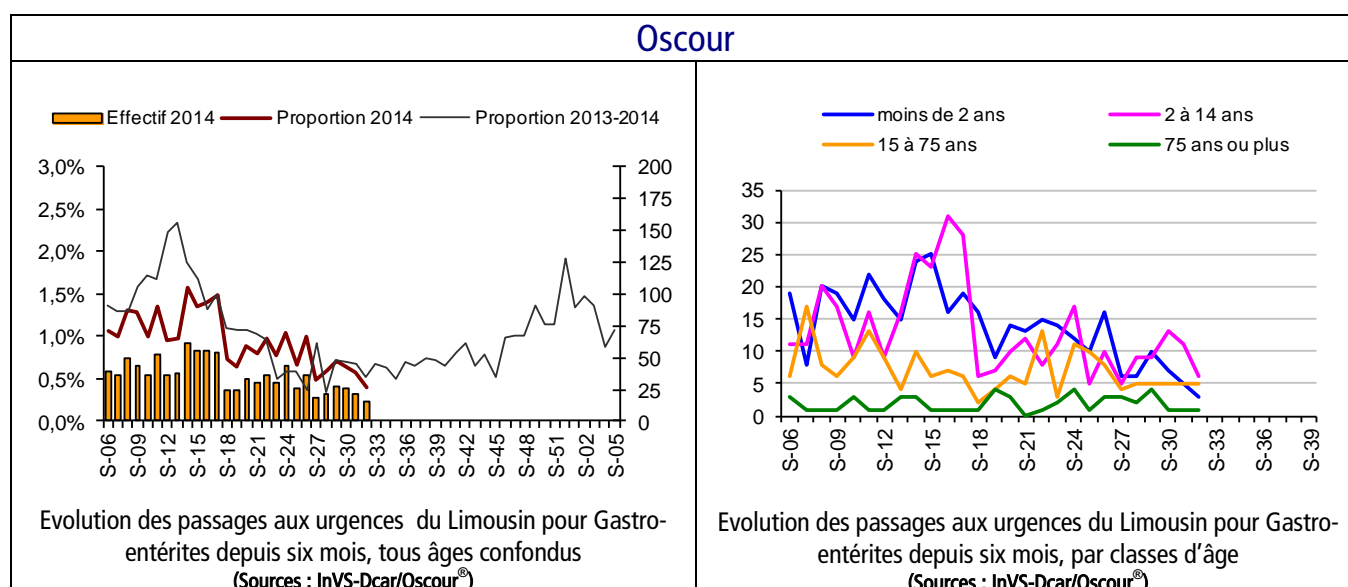


En Limousin

En semaine 32-2014, le nombre de diagnostics pour une gastro-entérite était en diminution aux urgences et pour SOS-Médecins Limoges par rapport à la semaine précédente. Les niveaux atteints étaient comparables à ceux observés l'année précédente sur la même période.

En France

En semaine 32-2014, les diagnostics de gastro-entérite étaient stable aux urgences et pour SOS Médecins par rapport à la semaine précédente. Les valeurs observées étaient proches de celles des années précédentes.



En Limousin

En semaine 32-2014, le nombre de diagnostics d'asthme était stable aux urgences et pour SOS Médecins Limoges par rapport à la semaine précédente. Les niveaux atteints étaient comparables à ceux observés l'année précédente sur la même période.

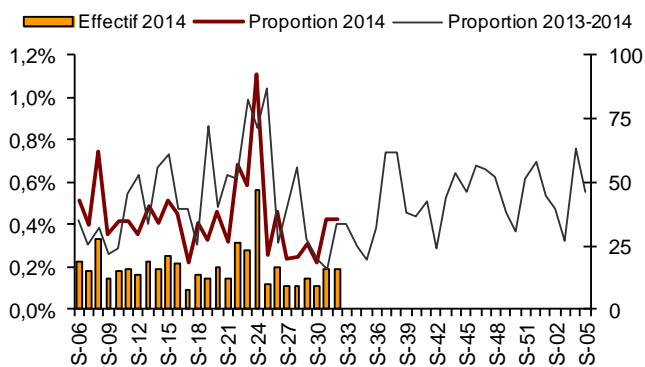
En semaine 32-2014, le nombre de diagnostics pour une allergie était en baisse aux urgences et en hausse pour SOS Médecins Limoges par rapport à la semaine précédente. Les niveaux atteints étaient comparables à ceux observés l'année précédente sur la même période.

En France

Le nombre de passages aux urgences pour asthme est stable dans toutes les classes d'âge, et même en baisse chez les moins de 2 ans. Après la forte augmentation des passages observée en fin de semaine 29, le niveau de fréquentation est de nouveau dans des valeurs très proches de celles observées au cours des années 2012 et 2013 à cette période. Les consultations SOS Médecins pour crise d'asthme sont en baisse pour toutes les classes d'âge. Les effectifs sont équivalents à ceux observés au cours des années 2012 et 2013.

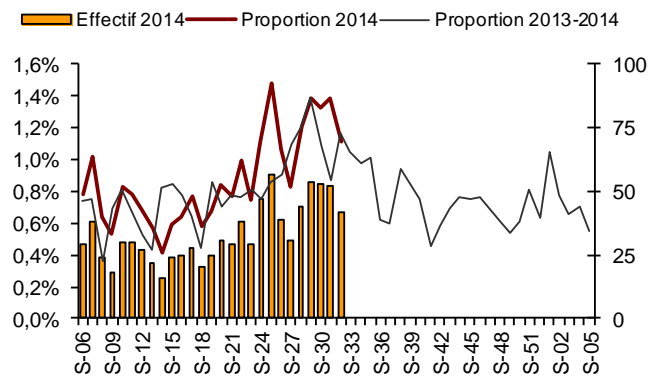
La fréquentation des urgences pour allergie est stable ou en baisse dans toutes les classes d'âge au cours de la semaine écoulée, avec des effectifs qui sont proches de l'année 2013. Les consultations SOS Médecins pour allergie sont stables pour la semaine écoulée, sauf chez les plus de 75 ans (en hausse). Les valeurs restent supérieures à celles des années 2012 et 2013 à cette période.

**Asthme
Oscour**



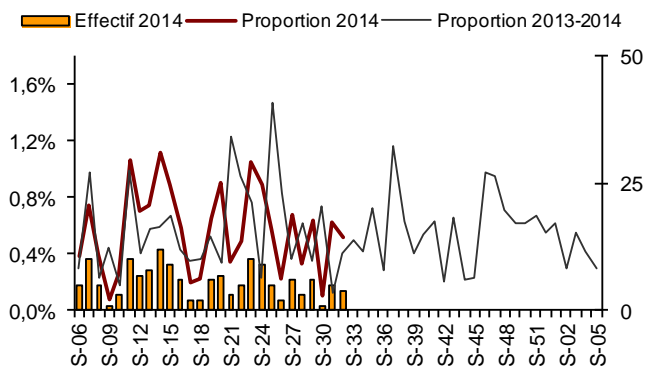
Evolution des passages aux urgences du Limousin pour Asthme depuis six mois, tous âges confondus
(Sources : InVS-Dcar/Oscour®)

**Allergies
Oscour**



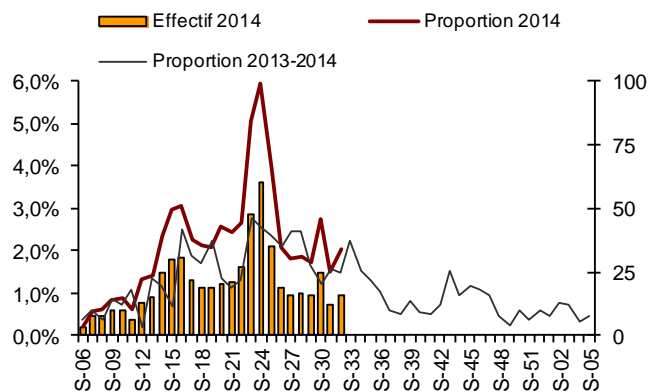
Evolution des passages aux urgences du Limousin pour Allergies depuis six mois, tous âges confondus
(Sources : InVS-Dcar/Oscour®)

SOS Médecins Limoges



Evolution des diagnostics d'Asthme posés par SOS Médecins Limoges depuis six mois, tous âges confondus
(Sources : InVS-Dcar/SOS-Médecins)

SOS Médecins Limoges



Evolution des diagnostics d'Allergies posés par SOS Médecins Limoges depuis six mois, tous âges confondus
(Sources : InVS-Dcar/SOS-Médecins)

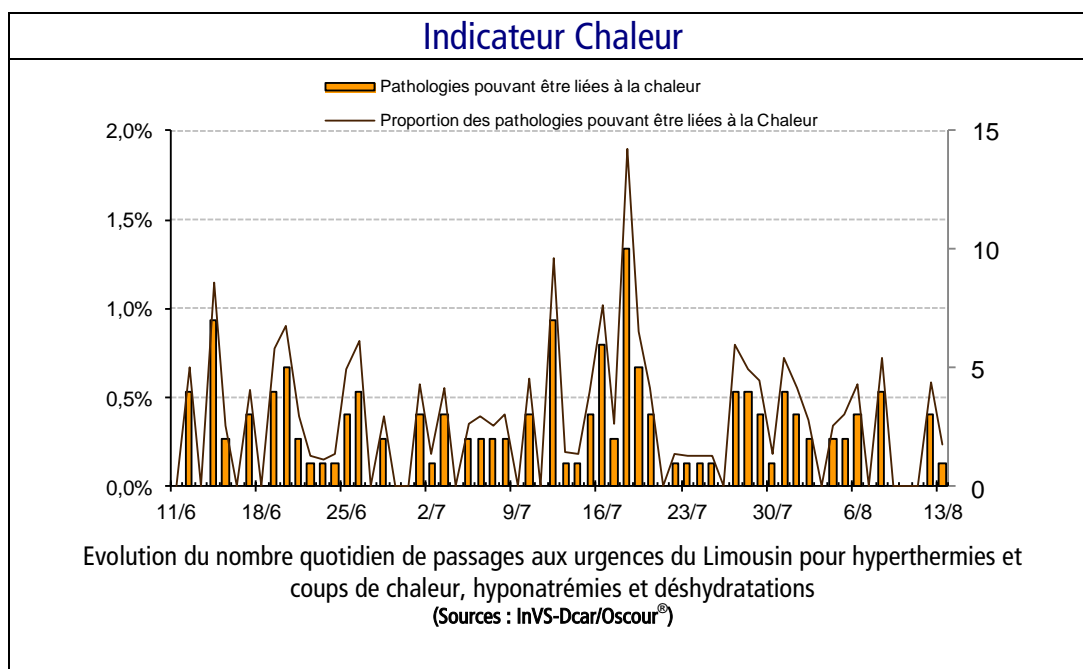
L'indicateur chaleur regroupe les passages aux urgences pour hyperthermies et coups de chaleur, déshydratations et hyponatrémies ; signes pouvant traduire les effets immédiats d'une forte chaleur sur l'organisme. Il forme avec la mortalité, les passages aux urgences et les recours à l'association SOS-Médecins Limoges pour tous les âges, les moins de un an et les plus de 75 ans, les indicateurs de morbidité et de mortalité (IMM).

Les températures de J-1 à J+5 et indices biométéorologiques (IBM) sont présentés pour chaque département. Les IBM représentent la moyenne sur trois jours (J₀ à J₂) des températures minimales (IBMn) et maximales (IBMx). En cas de pic de chaleur, la morbidité et la mortalité (nombre de décès enregistrés dans les communes informatisées) sont particulièrement surveillées.

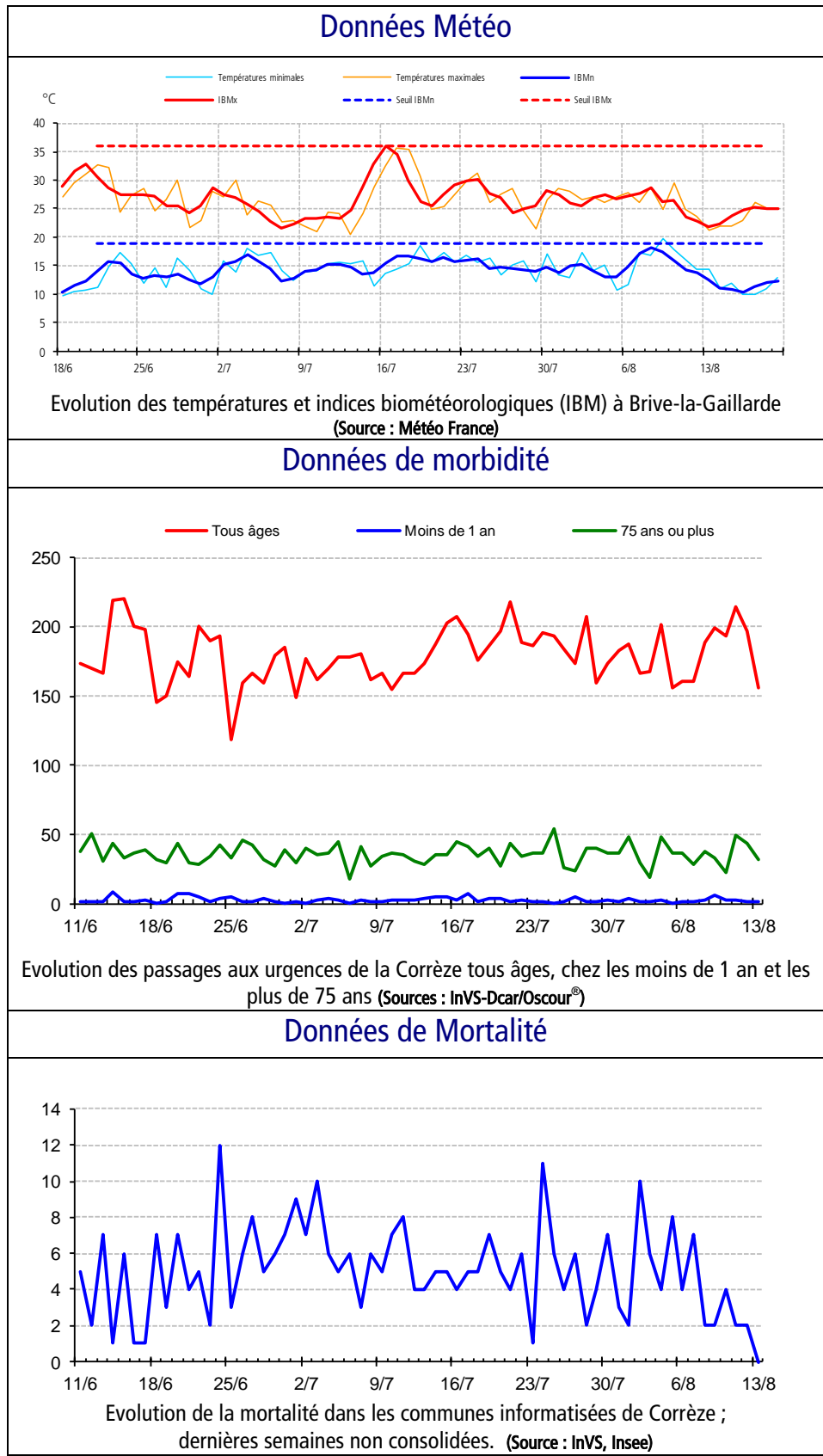
| Fréquentation des urgences liée à la chaleur |

En Limousin

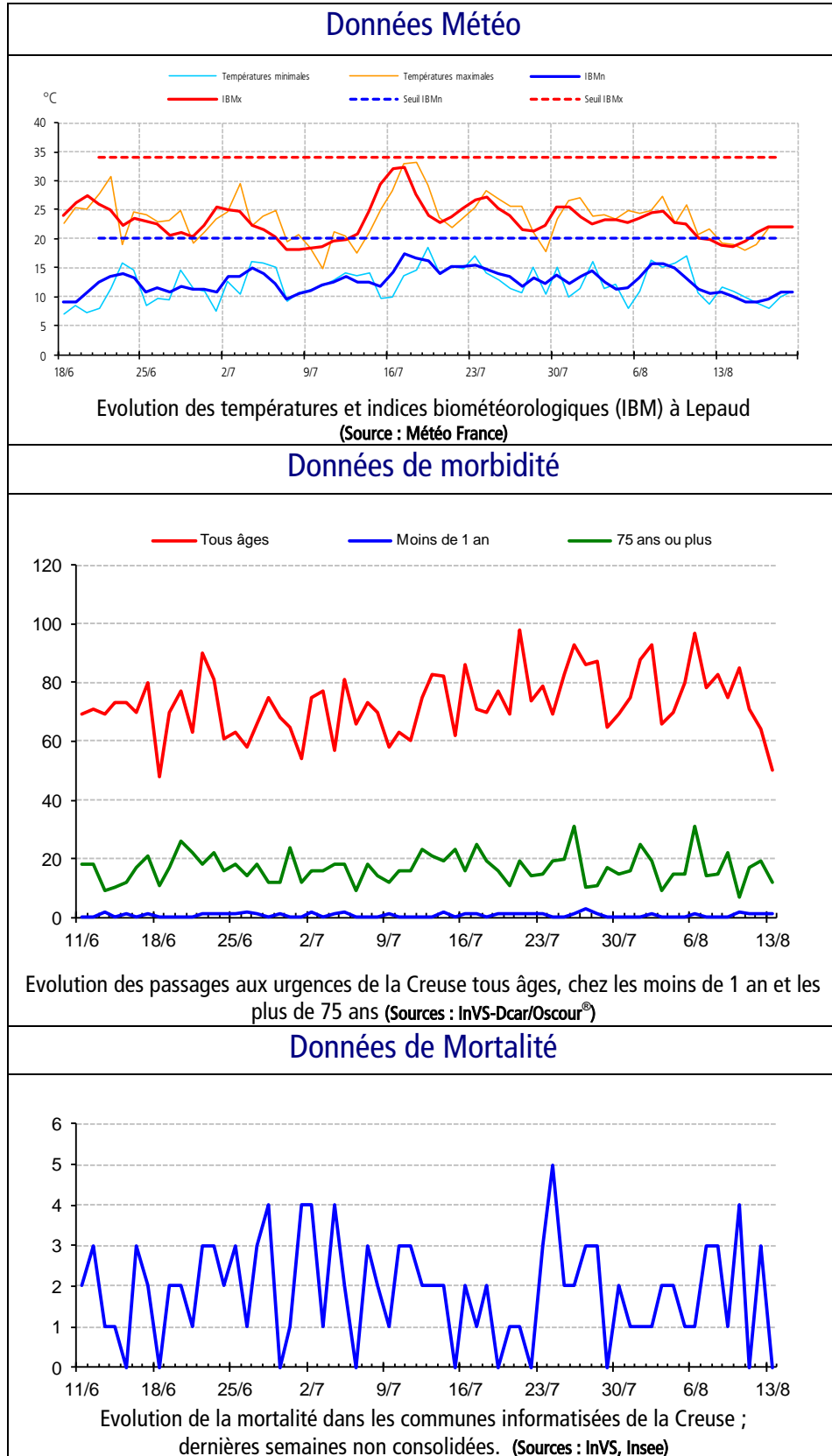
En semaine 33-2014, l'indicateur chaleur est resté stable par rapport aux semaines précédentes.



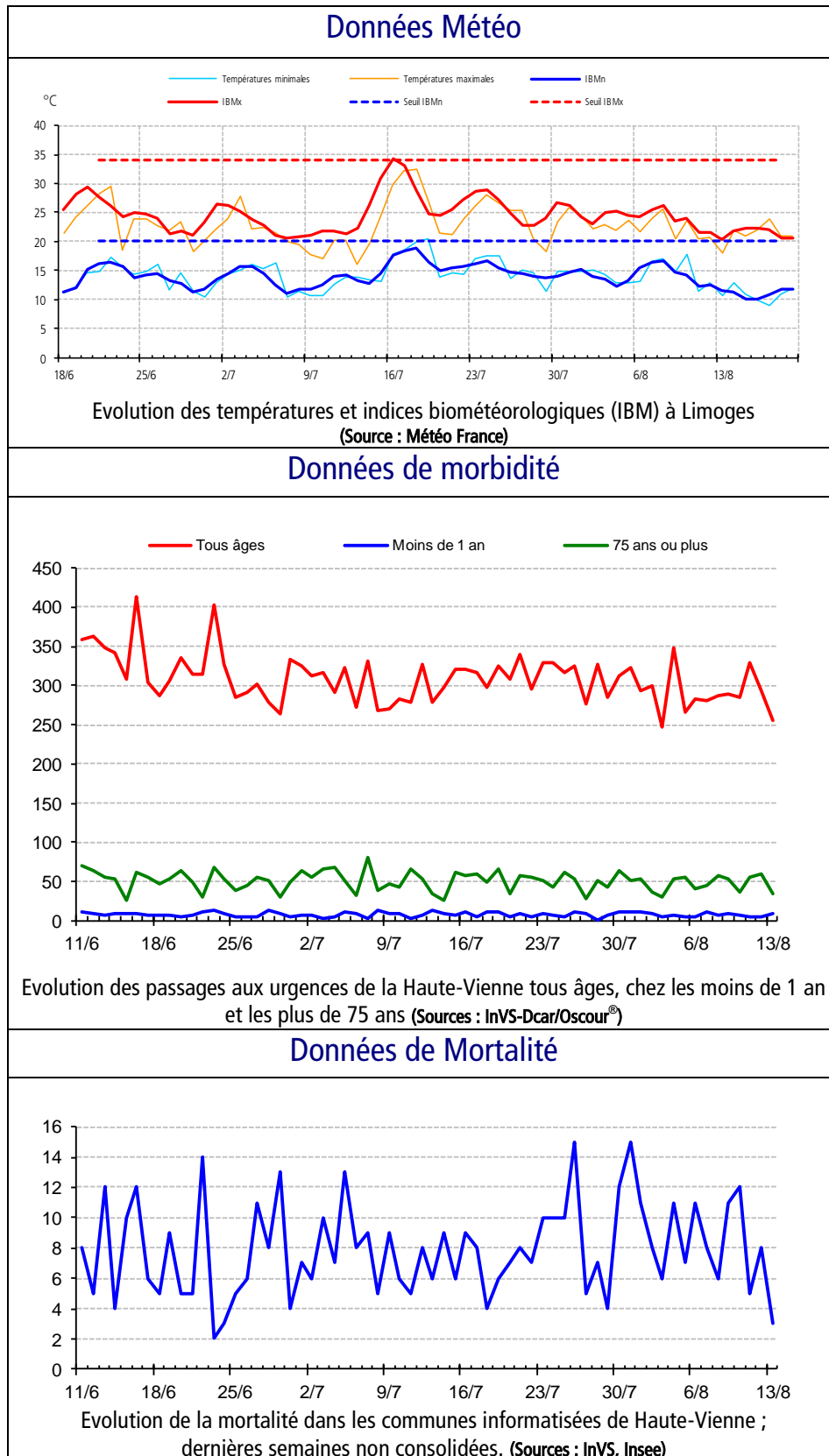
Il n'est pas prévu de dépassement des seuils d'IBM dans les prochains jours.
L'activité aux urgences hospitalières reste habituelle.
La mortalité reste à un niveau habituel.



Il n'est pas prévu de dépassement des seuils d'IBM dans les prochains jours.
L'activité aux urgences hospitalières reste habituelle.
La mortalité reste à un niveau habituel.



Il n'est pas prévu de dépassement des seuils d'IBM dans les prochains jours.
L'activité aux urgences hospitalières reste habituelle.
La mortalité reste à un niveau habituel.

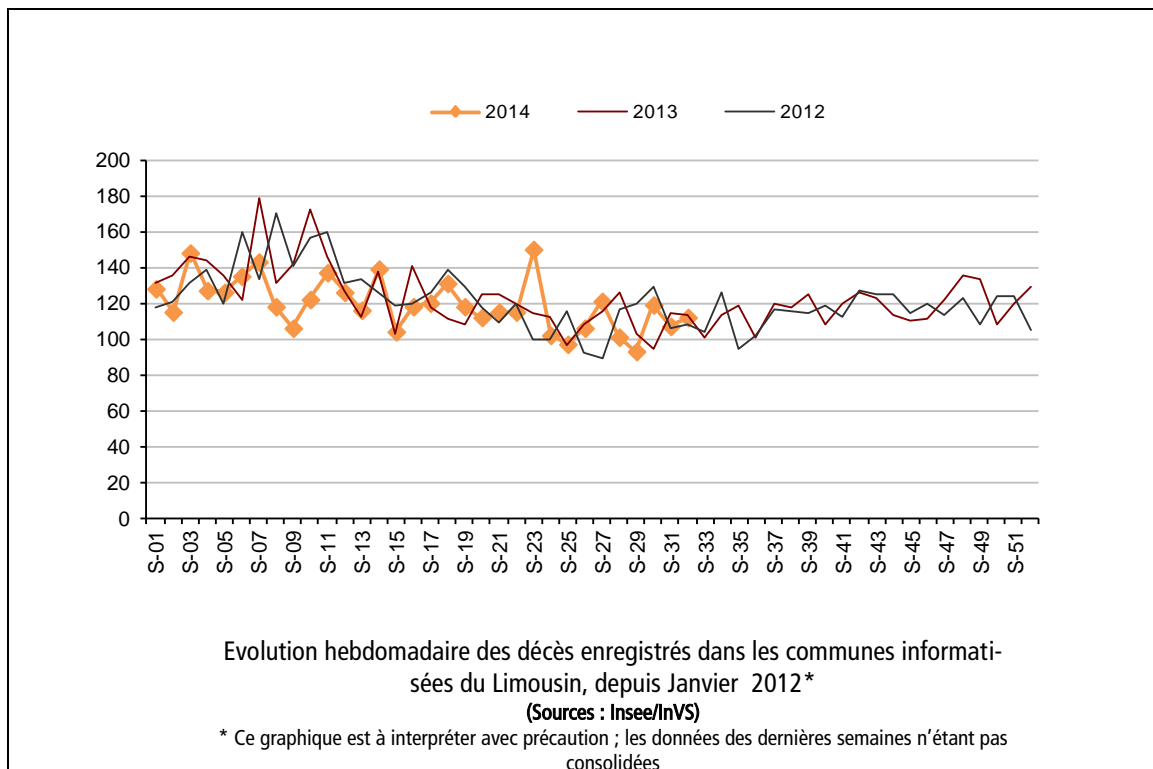


En Limousin

En semaine 32-2014, la mortalité était en légère hausse par rapport à la semaine précédente (données non consolidées).

En France

Au cours de la dernière semaine de juillet (du 28 juillet au 03 août), la mortalité enregistrée dans les bureaux d'état-civil est restée stable par rapport aux semaines précédentes. Les effectifs sont comparables à ceux des années précédentes sur cette période. Ces observations sont notées aussi bien tous âges confondus que dans les différentes classes d'âges.



| Sources d'information |

- **Organisation de la surveillance coordonnées des Urgences (Oscour®)**
Dix services d'urgences du Limousin ont adhéré au réseau Oscour® depuis 2007.

Tableau 1 : Etablissements du Limousin participant au réseau Oscour®

Département	Etablissement	Date de début de transmission des données
Corrèze (19)	CH de Brive	04/06/2007
	CH de Tulle	07/06/2007
	CH d'Ussel	03/06/2007
Creuse (23)	CH de Guéret	05/06/2007
	Clinique de la Croix Blanche - Moutier	08/06/2007
Haute-Vienne (87)	CHU de Limoges - Dupuytren	01/06/2007
	CH de Saint-Junien	06/06/2007
	CH de Saint-Yrieix	02/06/2007
	CHU de Limoges - Hôpital Mère/Enfant	09/06/2007
	Clinique de Chenieux	05/09/2007

- **SOS Médecins Limoges**

Les données de SOS Médecins Limoges parviennent quotidiennement à l'InVS depuis le 01/07/2006.

- **Services d'états-civils**

Les communes de la région dont les états-civils sont informatisés transmettent à l'Insee, qui les remonte quotidiennement à l'InVS de façon automatisée, les données de mortalité. Ce dispositif permet à l'InVS d'assurer la surveillance de la mortalité en temps quasi réel. Il couvre actuellement 68 % des décès de la région.

| Liens utiles |

Pour plus d'informations, vous pouvez consulter les sites suivants :

- le dossier thématique sur le site de l'InVS se rapportant à la surveillance à partir des intervenants de l'urgence : <http://www.invs.sante.fr/Dossiers-thematiques/Veille-et-alerte/Surveillance-syndromique-SurSaUD-R>
- les Points épidémiologiques hebdomadaires précédents produits par la Cire : [http://www.invs.sante.fr/Actualites/Points-epidemiologiques/\(node_id\)/4639/aa_localisation/Limousin](http://www.invs.sante.fr/Actualites/Points-epidemiologiques/(node_id)/4639/aa_localisation/Limousin)
- le dossier thématique "Bulletins d'information en Santé" sur le site de l'Agence régionale de santé du Limousin : <http://www.ars.limousin.sante.fr/Bulletins-d-information-en-san.132110.0.html>

| Remerciements |

Aux équipes des services d'urgences participant au réseau Oscour®, aux médecins de l'association SOS Médecins Limoges, aux services d'état-civil ainsi qu'à l'ensemble des professionnels de santé participant à la surveillance.

Si vous souhaitez être destinataire du Point Epidémiologique réalisé par la Cire, merci de nous en informer par email : ars-limousin-pch-cire@ars.sante.fr ou par téléphone au 05 49 42 31 87

Directeur de la publication : François Bourdillon, Directeur général

Diffusion : Cire Limousin Poitou-Charentes,

4 rue Micheline Ostermeyer, 86021 Poitiers cedex

Tél. : 05 49 42 31 87 - Fax : 05 49 42 31 54 – Email : ars-limousin-pch-cire@ars.sante.fr

<http://www.invs.sante.fr>

Nos partenaires



- Les centres hospitaliers : Brive, Tulle, Ussel, Guéret, Saint-Junien, Saint-Yrieix
- le CHU de Limoges (Dupuytren et Hôpital de la Mère et de l'Enfant),
- les cliniques de la Croix Blanche et de Chenieux
- L'association SOS-Médecins Limoges
- Les états-civils
- L'ARS du Limousin