

Surveillance sanitaire – Région Limousin

Point épidémiologique hebdomadaire n° 165

Point au 11 avril 2014

Semaine 14 (du 31/03/2014 au 06/04/2014)

| A la Une |

L'InVS lance ESTEBAN, une vaste étude nationale

Esteban est une nouvelle étude nationale, qui porte sur plusieurs aspects de la santé : l'exposition à certaines substances de l'environnement, l'alimentation, l'activité physique et certaines maladies chroniques ou facteurs de risque (diabète, allergies, maladies respiratoires, hypertension artérielle, hypercholestérolémie...).

Portée par le ministère des Affaires sociales et de la Santé et le ministère de l'Écologie, du Développement durable et de l'Énergie, elle est réalisée par l'Institut de veille sanitaire (InVS).

Esteban est menée en France métropolitaine auprès d'un échantillon de 4 000 adultes âgés de 18 à 74 ans et 1 000 enfants âgés de 6 à 17 ans.

En mobilisant des outils d'analyse scientifique adaptés, Esteban permettra de mieux connaître notre santé, ses facteurs de risque et de protection, et d'orienter les actions de prévention et de santé publique.

Pour en savoir plus

<http://www.invs.sante.fr/Dossiers-thematiques/Environnement-et-sante/Esteban>

| Tendances |

Volume globale d'activité d'urgence : stable

Gastro-entérites : activité en hausse aux urgences et en baisse pour SOS Médecins Limoges

Grippe et syndromes grippaux : activité faible

Bronchiolite : activité faible

Asthme : activité stable aux urgences et en hausse pour SOS Médecins Limoges

Hypothermie : 5 passages aux urgences

Intoxication au CO : 2 passages aux urgences

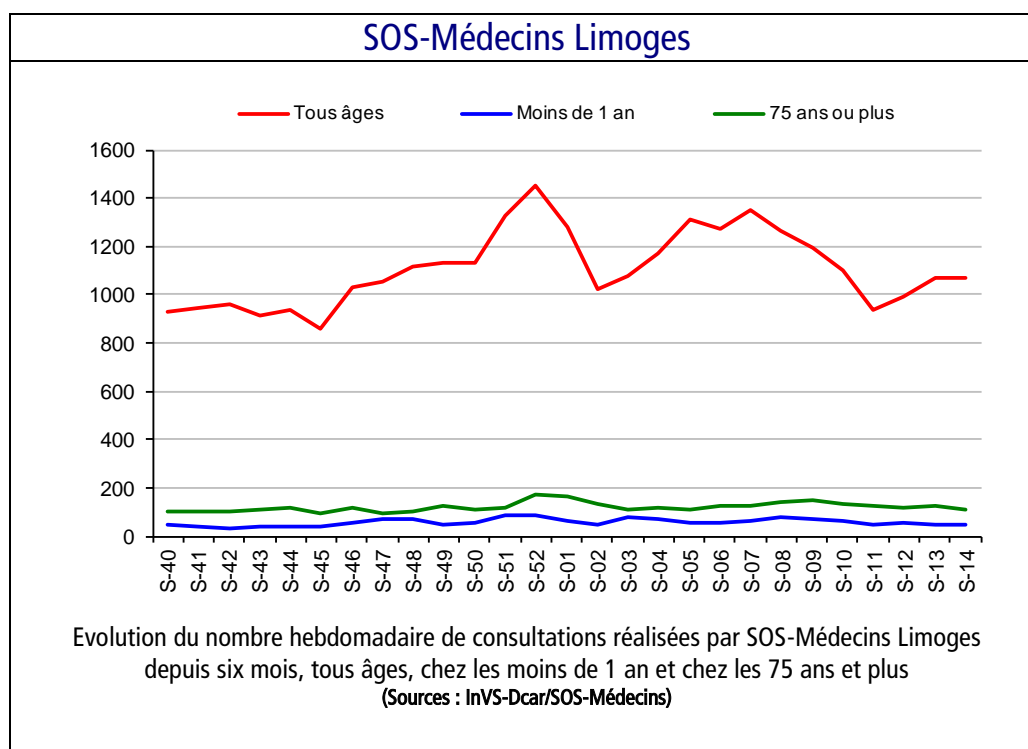
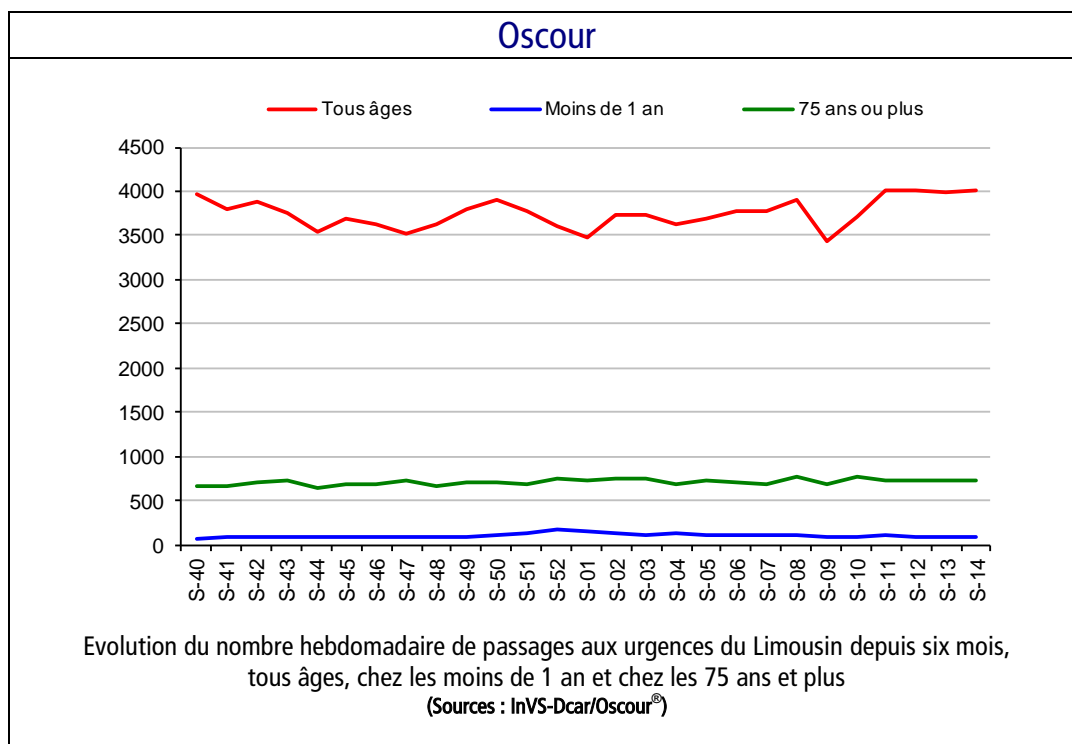
Mortalité : en hausse

Urgences hospitalières

En semaine 14-2014, le volume global d'activité était stable par rapport à la semaine précédente (+0,8 %).

SOS-Médecins Limoges

En semaine 14-2014, le volume global d'activité était stable par rapport à la semaine précédente (+0,2 %).

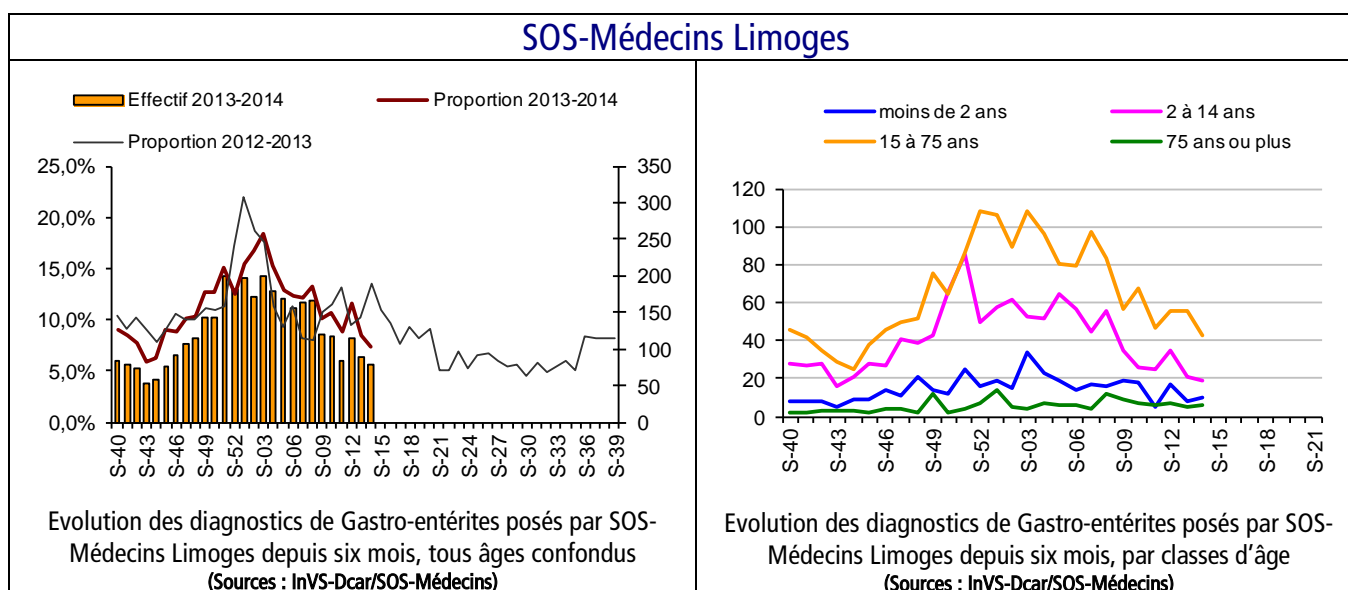
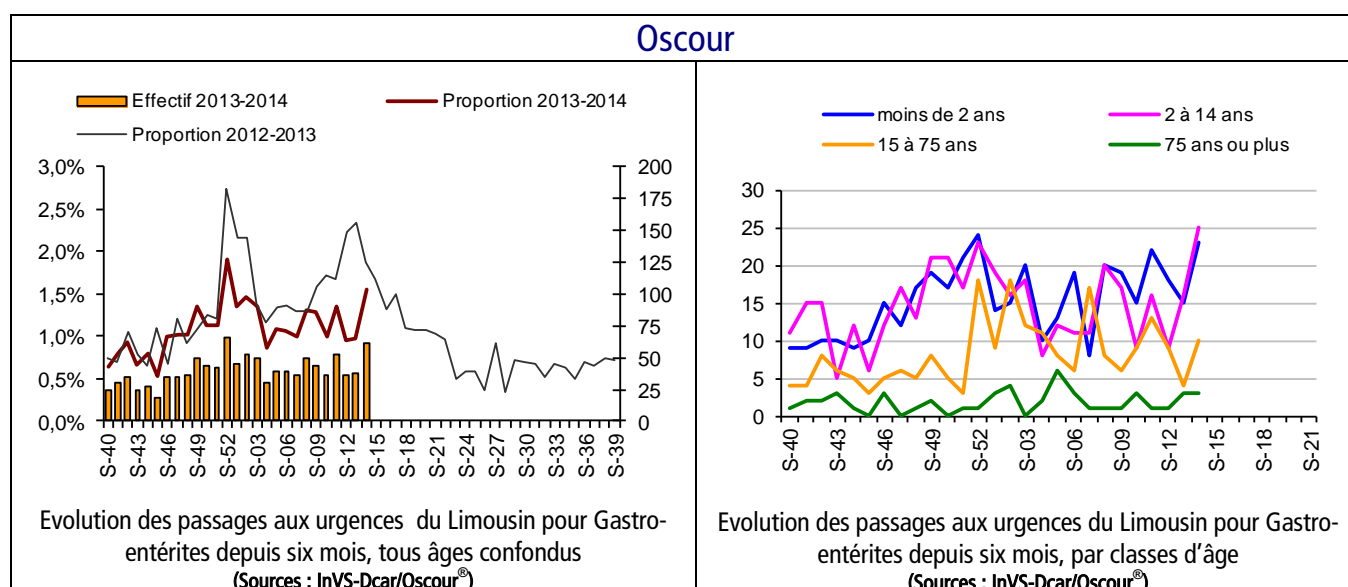


En Limousin

En semaine 14-2014, la fréquentation pour gastro-entérite était en augmentation aux urgences hospitalières par rapport à la semaine précédente notamment chez les enfants de moins de 15 ans. Les recours pour gastro-entérite étaient en diminution pour SOS-Médecins Limoges par rapport à la semaine précédente. Les niveaux atteints étaient inférieurs à ceux observés l'année précédente sur la même période. Depuis le 01/10/2013, 7 foyers de gastro-entérites aiguës (GEA) en établissement accueillant des personnes âgées ont été signalés.

En France

En semaine 14-2014, les diagnostics de gastro-entérite, aux urgences et pour SOS Médecins étaient stables pour toutes les classes d'âges surveillées. Les effectifs étaient proches des années précédentes.



En Limousin

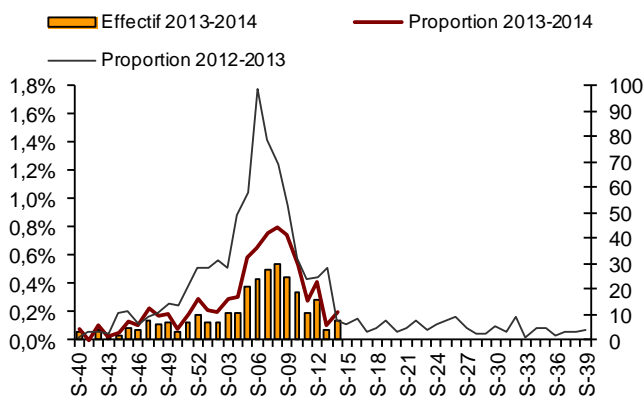
En semaine 14-2014, le nombre de diagnostics pour grippe/syndrome grippal était faible et stable aux urgences hospitalières par rapport à la semaine précédente. Les recours pour grippe/syndrome grippal étaient faible et en nette diminution pour SOS Médecins Limoges par rapport à la semaine précédente. Les niveaux atteints étaient comparables aux urgences et inférieurs pour SOS Médecins Limoges à ceux observés l'année précédente sur la même période. Une hospitalisation pour grippe a été enregistrée aux urgences hospitalières.

Depuis le début de la surveillance en semaine 40-2013, 2 foyers de cas groupés d'infections respiratoires aiguës (IRA) en établissements accueillant des personnes âgées ont été signalés. Depuis la reprise de la surveillance le 1er novembre 2013, 5 cas graves de grippe ont été signalés par les services de réanimation (dont 2 décès).

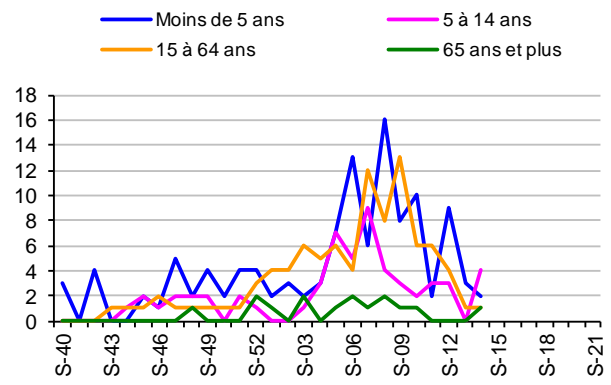
En France

L'activité grippale est faible et la diminution de l'ensemble des indicateurs épidémiologiques se poursuit.

Oscour

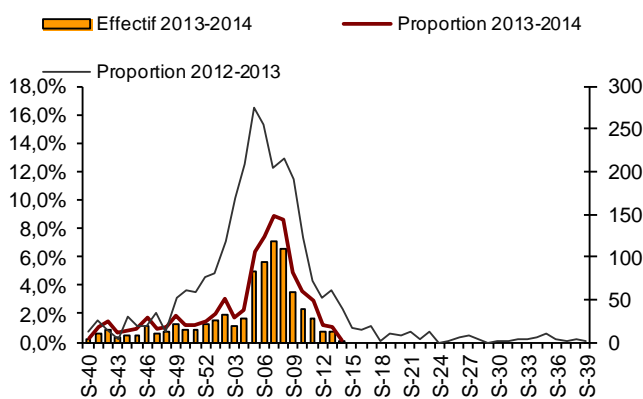


Evolution des passages aux urgences du Limousin pour Grippe et syndromes grippaux depuis six mois, tous âges confondus (Sources : InVS-Dcar/Oscour®)

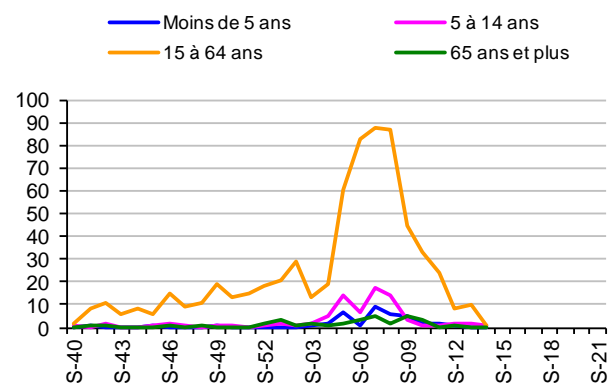


Evolution des passages aux urgences du Limousin pour Grippe et syndromes grippaux depuis six mois, par classes d'âge (Sources : InVS-Dcar/Oscour®)

SOS-Médecins Limoges



Evolution des diagnostics de Grippe et syndromes grippaux posés par SOS-Médecins Limoges depuis six mois, tous âges confondus (Sources : InVS-Dcar/SOS-Médecins)



Evolution des diagnostics de Grippe et syndromes grippaux posés par SOS-Médecins Limoges depuis six mois, par classes d'âge (Sources : InVS-Dcar/SOS-Médecins)

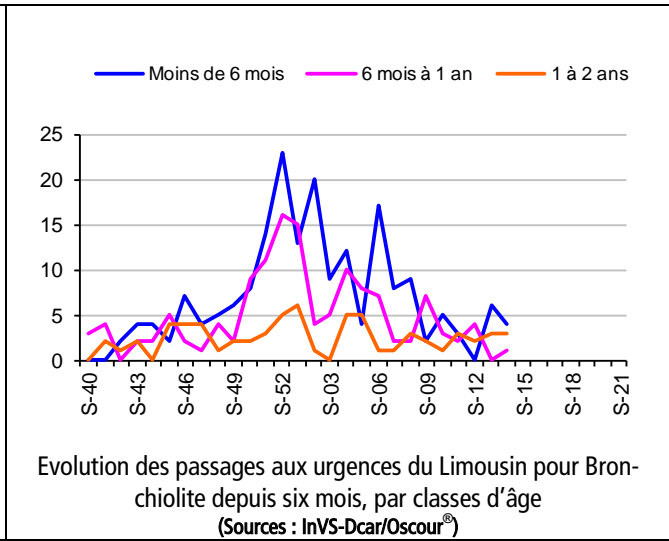
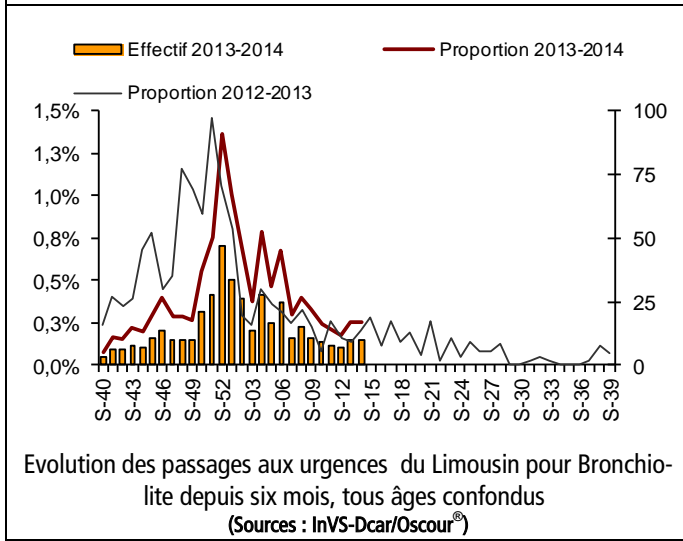
En Limousin

En semaine 14-2014, la fréquentation pour bronchiolite était faible et stable aux urgences hospitalières et pour SOS Médecins Limoges par rapport à la semaine précédente. Les niveaux atteints étaient supérieurs aux urgences hospitalières et inférieurs pour SOS-Médecins Limoges à ceux observés l'année précédente sur la même période.

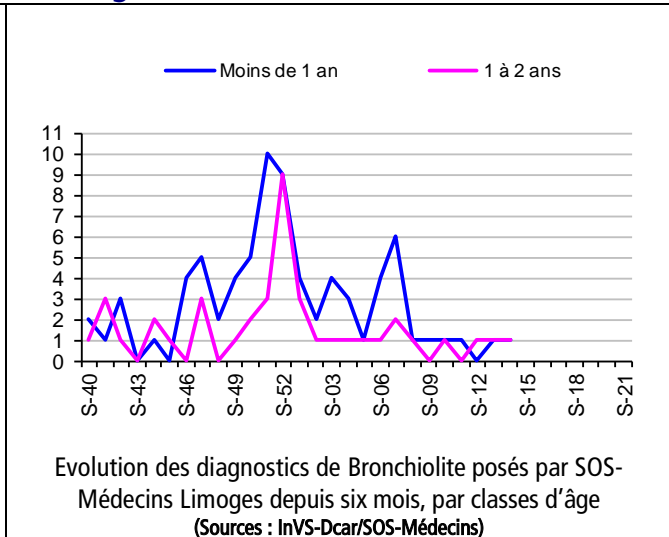
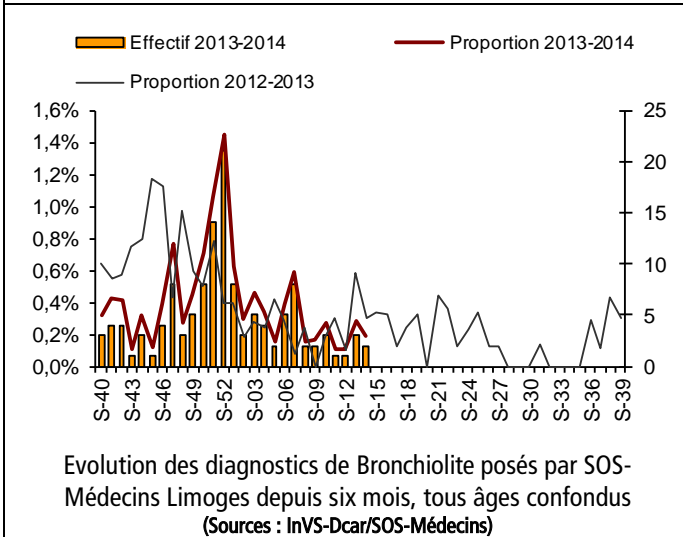
En France

En semaine 14-2014, la fréquentation aux urgences et SOS Médecins pour bronchiolite était en baisse dans toutes les classes d'âge. Le niveau de fréquentation était très proche de celui des années 2012 et 2013 à la même période.

Oscour



SOS-Médecins Limoges



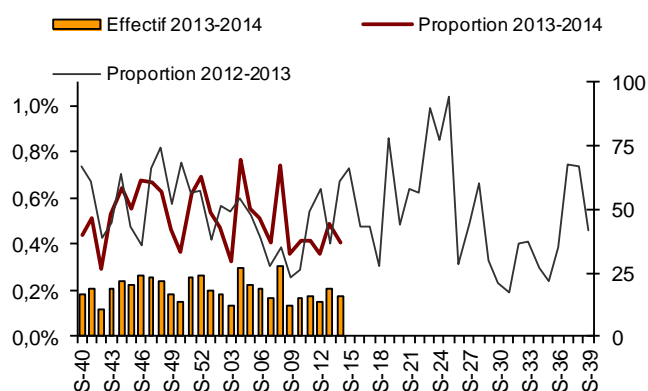
En Limousin

En semaine 14-2014, le nombre de diagnostics pour asthme était stable aux urgences hospitalières et en augmentation pour SOS-Médecins Limoges, notamment chez les enfants de moins de 15 ans. Les niveaux atteints étaient inférieurs aux urgences hospitalières et supérieurs pour SOS Médecins Limoges à ceux observés l'année précédente sur la même période.

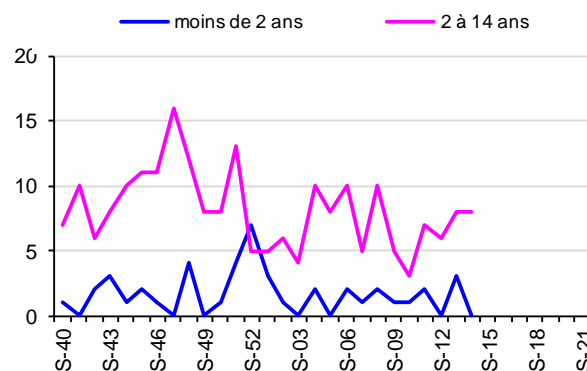
En France

Les recours aux urgences pour asthme sont en hausse chez les enfants de moins de 15 ans et chez les adultes de moins de 75 ans. Le niveau de fréquentation est proche des années 2012 et 2013. Pour SOS Médecins, les diagnostics de crise d'asthme sont stables pour la deuxième semaine consécutive, avec des effectifs similaires à ceux de 2011 et supérieurs à ceux de l'année 2012.

Oscour

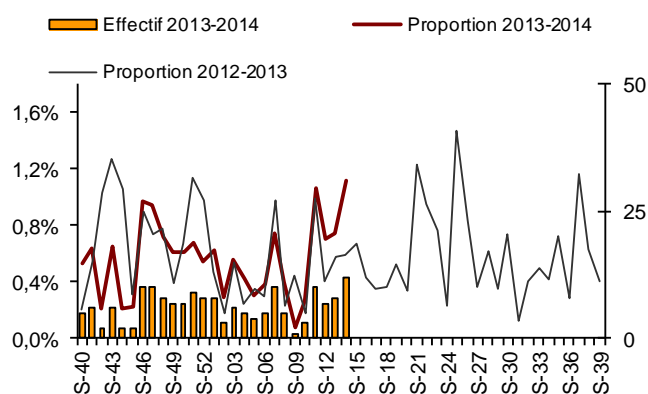


Evolution des passages aux urgences du Limousin pour Asthme depuis six mois, tous âges confondus
(Sources : InVS-Dcar/Oscour®)

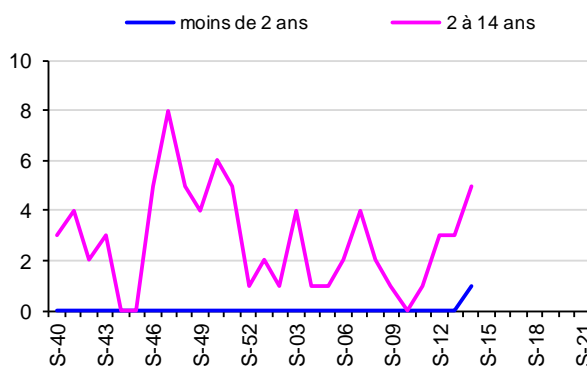


Evolution des passages aux urgences du Limousin pour Asthme depuis six mois, par classes d'âge
(Sources : InVS-Dcar/Oscour®)

SOS-Médecins Limoges



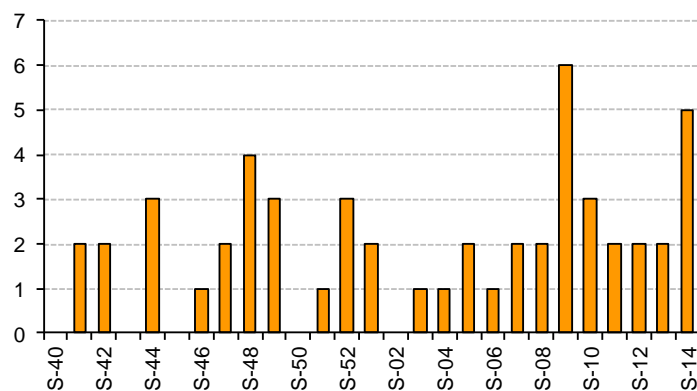
Evolution des diagnostics d'Asthme posés par SOS-Médecins Limoges depuis six mois, tous âges confondus
(Sources : InVS-Dcar/SOS-Médecins)



Evolution des diagnostics d'Asthme posés par SOS-Médecins Limoges depuis six mois, par classes d'âge
(Sources : InVS-Dcar/SOS-Médecins)

| Hypothermies |

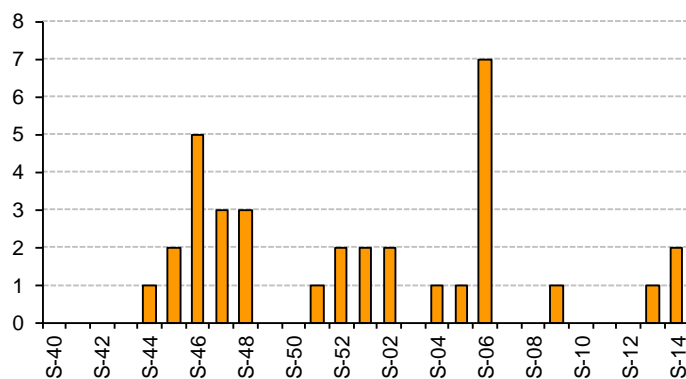
En semaine 14-2014, 5 passages pour hypothermie ont été enregistrés aux urgences hospitalières.



Evolution hebdomadaire des passages aux urgences pour Hypothermie en Limousin.
(Sources : InVS-Dcar/Oscour®)

| Intoxication au monoxyde de carbone |

En semaine 14-2014, 2 passages pour intoxication au CO ont été enregistrés aux urgences hospitalières.



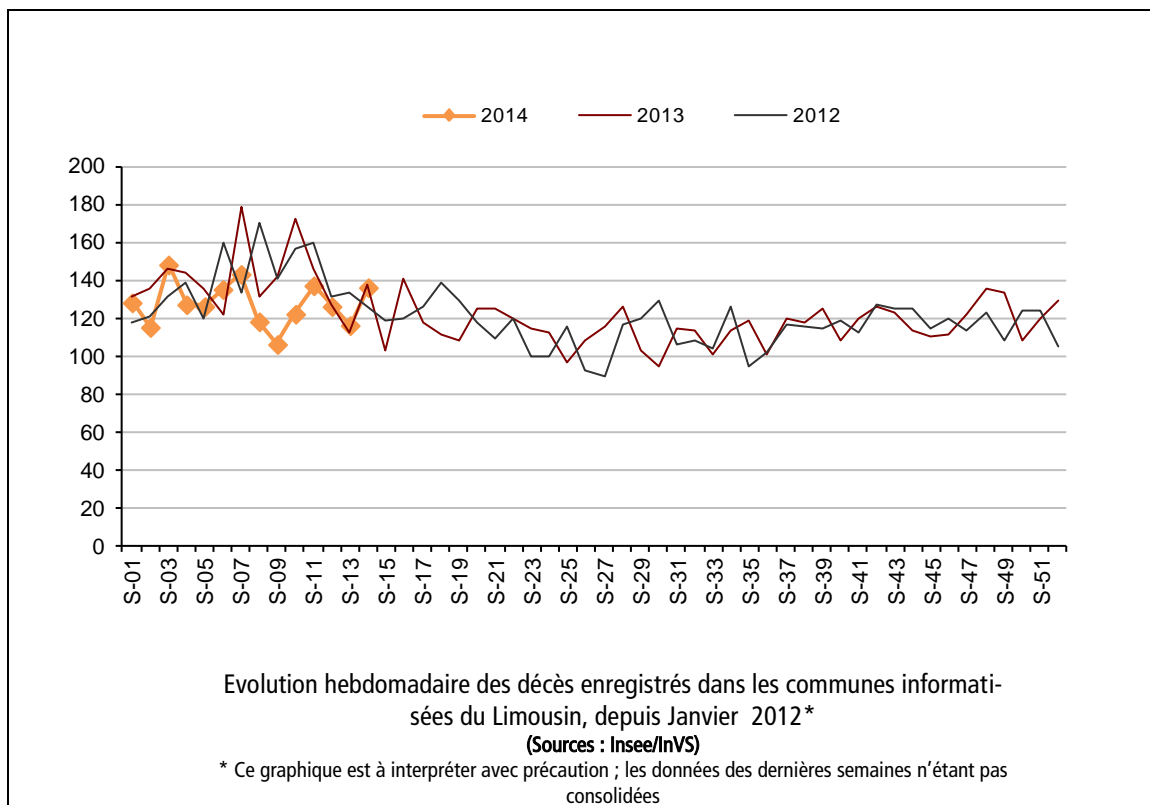
Evolution hebdomadaire des passages aux urgences pour intoxication au monoxyde de carbone en Limousin.
(Sources : InVS-Dcar/Oscour®)

En Limousin

En semaine 14-2014, la mortalité était en augmentation par rapport à la semaine précédente (données non consolidées).

En France

La mortalité enregistrée par les bureaux d'état-civil est stable depuis le début du mois de février, avec des effectifs conformes aux valeurs attendues pour cette période. Ces observations sont notées aussi bien tous âges que dans les différentes classes d'âge.



| Sources d'information |

- **Organisation de la surveillance coordonnées des Urgences (Oscour®)**
Dix services d'urgences du Limousin ont adhéré au réseau Oscour® depuis 2007.

Tableau 1 : Etablissements du Limousin participant au réseau Oscour®

Département	Etablissement	Date de début de transmission des données
Corrèze (19)	CH de Brive	04/06/2007
	CH de Tulle	07/06/2007
	CH d'Ussel	03/06/2007
Creuse (23)	CH de Guéret	05/06/2007
	Clinique de la Croix Blanche - Moutier	08/06/2007
Haute-Vienne (87)	CHU de Limoges - Dupuytren	01/06/2007
	CH de Saint-Junien	06/06/2007
	CH de Saint-Yrieix	02/06/2007
	CHU de Limoges - Hôpital Mère/Enfant	09/06/2007
	Clinique de Chenieux	05/09/2007

- **SOS-Médecins Limoges**

Les données de SOS-Médecins Limoges parviennent quotidiennement à l'InVS depuis le 01/07/2006.

- **Services d'états-civils**

Les communes de la région dont les états-civils sont informatisés transmettent à l'Insee, qui les remonte quotidiennement à l'InVS de façon automatisée, les données de mortalité. Ce dispositif permet à l'InVS d'assurer la surveillance de la mortalité en temps quasi réel. Il couvre actuellement 18 communes soit 41 % de la population régionale.

| Liens utiles |

Pour plus d'informations, vous pouvez consulter les sites suivants :

- le dossier thématique sur le site de l'InVS se rapportant à la surveillance à partir des intervenants de l'urgence : <http://www.invs.sante.fr/Dossiers-thematiques/Veille-et-alerte/Surveillance-syndromique-SurSaUD-R>
- les Points épidémiologiques hebdomadaires précédents produits par la Cire : [http://www.invs.sante.fr/Actualites/Points-epidemiologiques/\(node_id\)/4639/aa_localisation/Limousin](http://www.invs.sante.fr/Actualites/Points-epidemiologiques/(node_id)/4639/aa_localisation/Limousin)
- le dossier thématique "Bulletins d'information en Santé" sur le site de l'Agence régionale de santé du Limousin : <http://www.ars.limousin.sante.fr/Bulletins-d-information-en-san.132110.0.html>

| Remerciements |

Aux équipes des services d'urgences participant au réseau Oscour®, aux médecins de l'association SOS-Médecins Limoges, aux services d'état-civil ainsi qu'à l'ensemble des professionnels de santé participant à la surveillance.

Si vous souhaitez être destinataire du Point Epidémiologique réalisé par la Cire, merci de nous en informer par email : ars-limousin-pch-cire@ars.sante.fr ou par téléphone au 05 49 42 31 87

Directeur de la publication : Dr Françoise Weber, Directrice générale de l'InVS

Diffusion : Cire Limousin Poitou-Charentes,

4 rue Micheline Ostermeyer, 86021 Poitiers cedex

Tél. : 05 49 42 31 87 - Fax : 05 49 42 31 54 – Email : ars-limousin-pch-cire@ars.sante.fr

<http://www.invs.sante.fr>

Nos partenaires



- Les centres hospitaliers : Brive, Tulle, Ussel, Guéret, Saint-Junien, Saint-Yrieix
- le CHU de Limoges (Dupuytren et Hôpital de la Mère et de l'Enfant),
- les cliniques de la Croix Blanche et de Chenieux
- L'association SOS-Médecins Limoges
- Les états-civils
- L'ARS du Limousin