

Surveillance sanitaire – Région Limousin

Point épidémiologique hebdomadaire n° 189

Point au 10 octobre 2014

Semaine 40 (du 29/9/2014 au 5/10/2014)

| A la Une |

Reprise de la surveillance hivernale

A l'approche de l'hiver, l'InVS reprend la surveillance épidémiologique hivernale, période marquée par plusieurs phénomènes épidémiques (grippe, bronchiolite et gastro-entérites aiguës).

Ce numéro du point épidémiologique voit ainsi l'intégration des indicateurs en rapport avec ces affections et autres pathologies survenant au cours de l'hiver : nombre de passages aux urgences et consultations SOS médecins pour grippe et syndromes grippaux, bronchiolite, hypothermies et intoxications au monoxyde de carbone.

Les cas graves de grippe, feront à nouveau l'objet d'une surveillance spécifique cet hiver qui débutera au 1^{er} novembre 2014. La surveillance des infections respiratoires aiguës et de gastro-entérites aiguës en collectivité de personnes âgées se poursuit avec une vigilance particulière au cours de l'hiver.

En France, ces épidémies hivernales n'ont pas encore débuté. Quelques cas sporadiques sont survenus en France métropolitaine.

Les données nationales de surveillance de la grippe, la gastro-entérite, la bronchiolite et des intoxications au monoxyde de carbone sont analysées régulièrement et les résultats sont publiés sur le [site de l'InVS](#).

| Tendances |

Volume globale d'activité d'urgence : en hausse

Gastro-entérites : activité stable aux urgences et en hausse pour SOS Médecins Limoges

Grippe et syndromes grippaux : activité faible (cas sporadiques)

Bronchiolite : activité faible

Asthme : activité en baisse aux urgences et stable pour SOS Médecins Limoges

Hypothermie : 2 passages aux urgences

Intoxication au CO : aucun passage aux urgences

Mortalité : en baisse

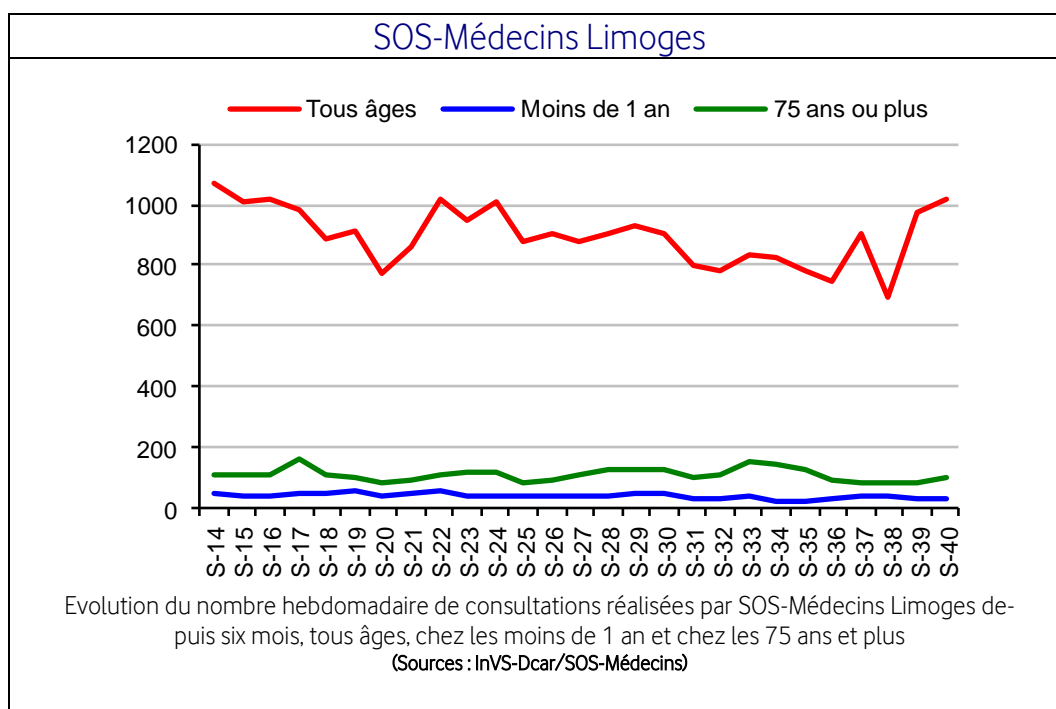
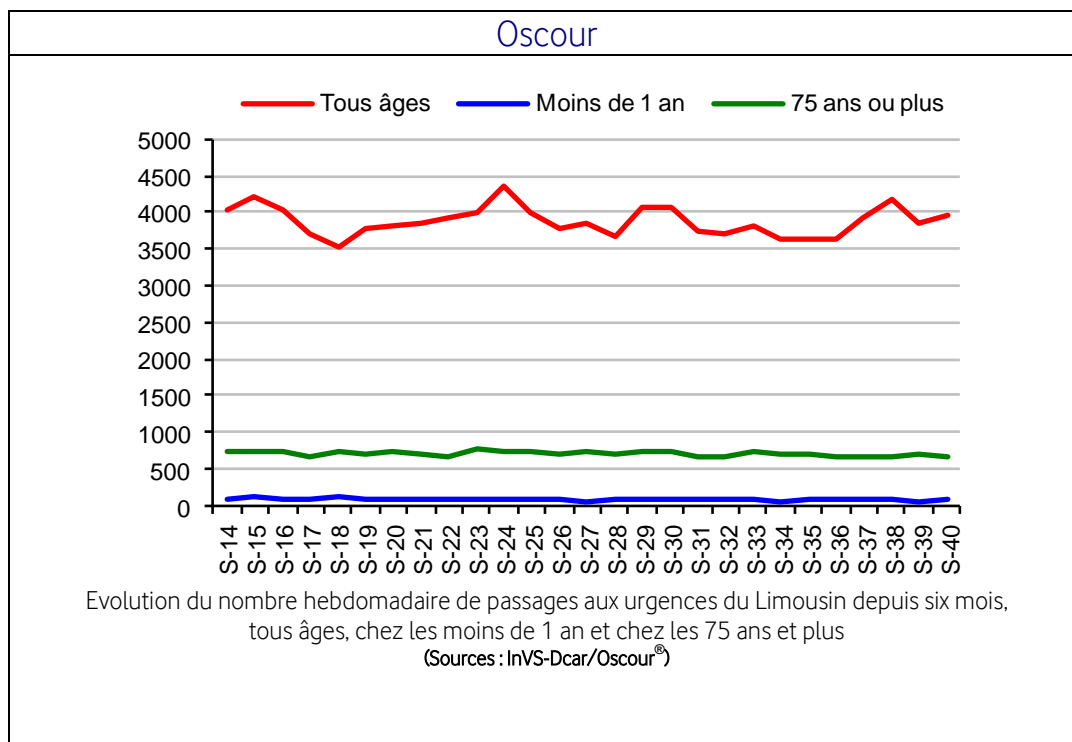
Urgences hospitalières

En semaine 40-2014, le volume global d'activité était en hausse par rapport à la semaine précédente (+3,2 %).

SOS-Médecins Limoges

En semaine 40-2014, le volume global d'activité était en hausse par rapport à la semaine précédente (+5,1 %)*.

* Problème de transmission des données pour SOS Médecins Limoges les 15 et 16 septembre (semaine 38-2014)



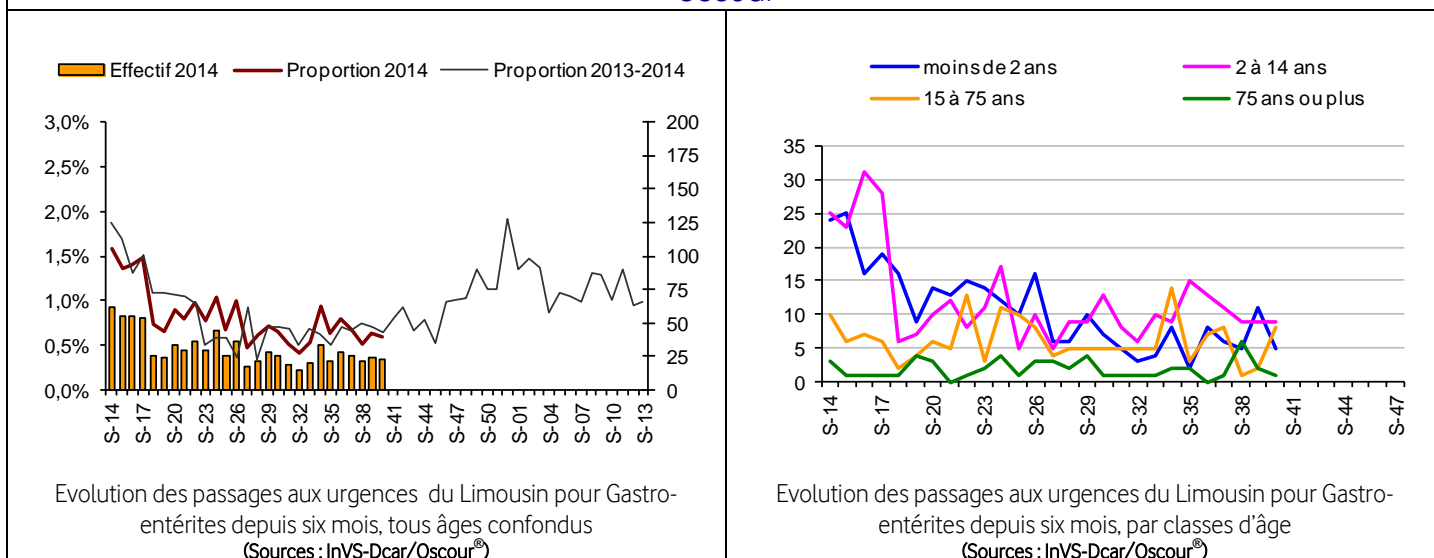
En Limousin

En semaine 40-2014, la fréquentation aux urgences pour une gastro-entérite était stable par rapport à la semaine précédente. Les recours à SOS Médecins Limoges pour gastro-entérites étaient en augmentation pour la deuxième semaine consécutive. Les niveaux atteints étaient similaires aux urgences et supérieurs pour SOS Médecins Limoges à ceux observés l'année précédente sur la même période.

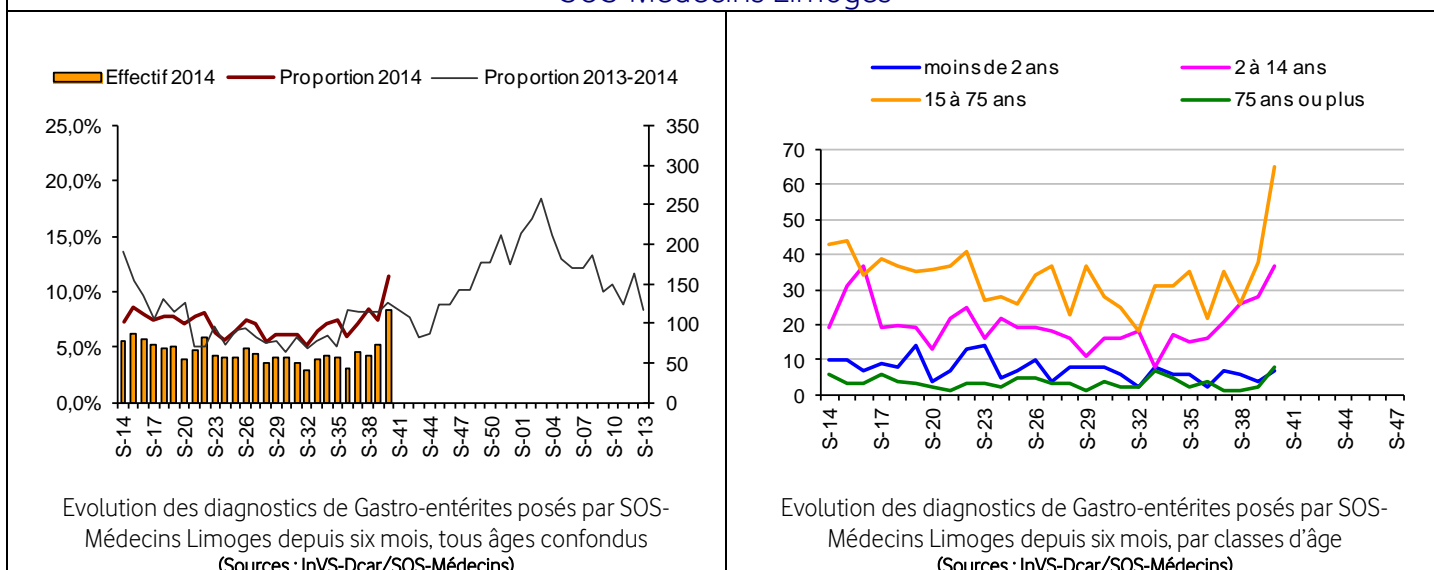
En France

En semaine 40-2014, la fréquentation des urgences pour gastroentérite est stable, avec des effectifs inférieurs à ceux des deux années précédentes. Pour SOS Médecins, les consultations pour gastro-entérite sont stables, avec des valeurs supérieures à celles observées les deux années précédentes.

Oscour



SOS-Médecins Limoges



En Limousin

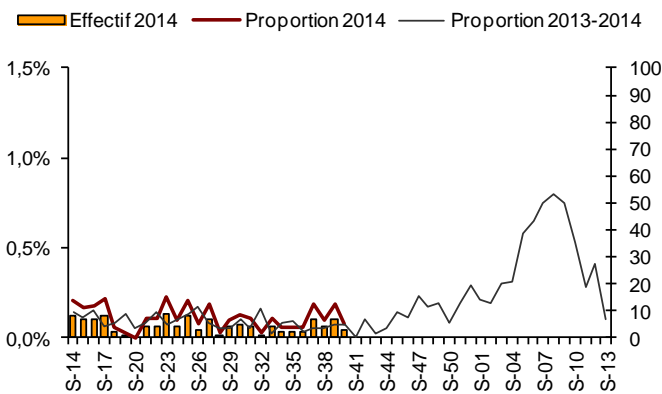
En semaine 40-2014, le nombre de diagnostic pour grippe/syndrome grippal était faible. Les niveaux atteints étaient comparables à ceux observés l'année précédente sur la même période.

En France

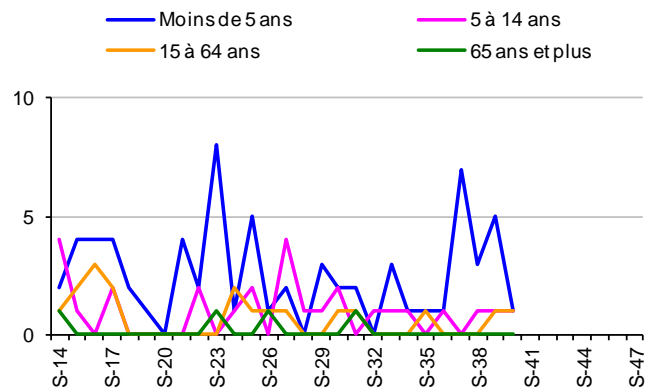
Quelques cas surviennent sporadiquement en France métropolitaine.

Les passages aux urgences pour grippe/syndrome grippal sont plus fréquents sur la semaine écoulée. Les effectifs, encore faibles, sont comparables à ceux des deux années précédentes. Malgré des effectifs encore faibles, les consultations SOS Médecins pour grippe/syndrome grippal sont en nette hausse chez les enfants de 5-14 ans et chez les adultes de moins de 75 ans et s'observent dans la majorité des régions. Les effectifs sont conformes à ceux observés au cours des années 2012 et 2013 à cette période de l'année.

Oscour

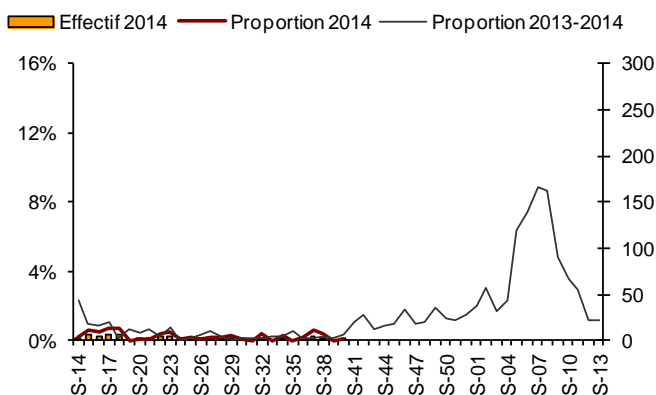


Evolution des passages aux urgences du Limousin pour Grippe et syndromes grippaux depuis six mois, tous âges confondus (Sources : InVS-Dcar/Oscour®)

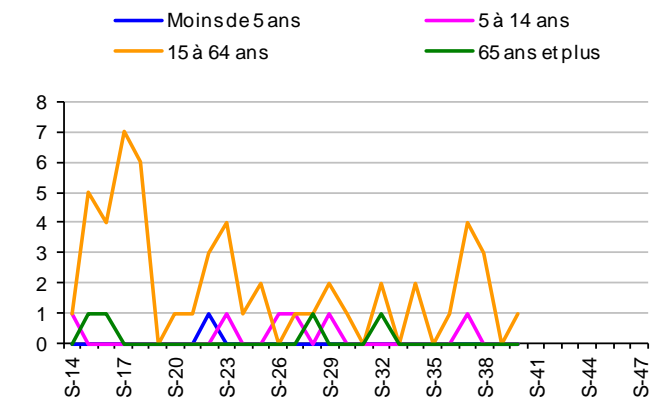


Evolution des passages aux urgences du Limousin pour Grippe et syndromes grippaux depuis six mois, par classes d'âge (Sources : InVS-Dcar/Oscour®)

SOS-Médecins Limoges



Evolution des diagnostics de Grippe et syndromes grippaux posés par SOS-Médecins Limoges depuis six mois, tous âges confondus (Sources : InVS-Dcar/SOS-Médecins)



Evolution des diagnostics de Grippe et syndromes grippaux posés par SOS-Médecins Limoges depuis six mois, par classes d'âge (Sources : InVS-Dcar/SOS-Médecins)

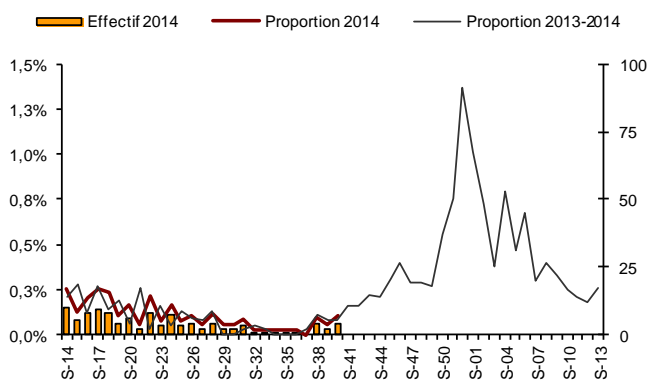
En Limousin

En semaine 40-2014, la fréquentation pour bronchiolite était faible aux urgences hospitalières et pour SOS Médecins Limoges par rapport à la semaine précédente. Les niveaux atteints étaient similaires aux urgences et inférieurs pour SOS Médecins Limoges à ceux observés l'année précédente sur la même période.

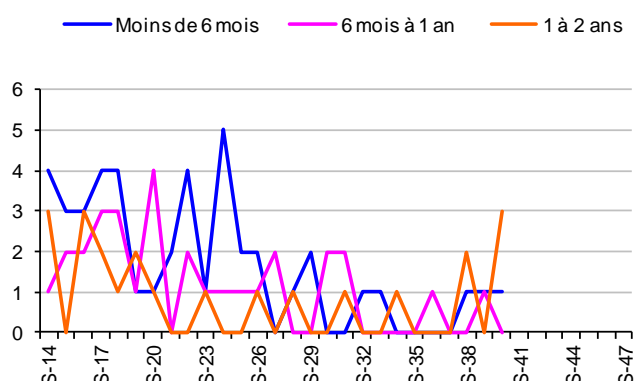
En France

Chez les enfants de moins de 2 ans, la fréquentation des urgences pour bronchiolite est en hausse. Les effectifs suivent la dynamique saisonnière habituelle. Chez les jeunes enfants, les visites à SOS Médecins pour bronchiolite progressent de 37%. Les effectifs sont conformes aux valeurs observées les années précédentes.

Oscour

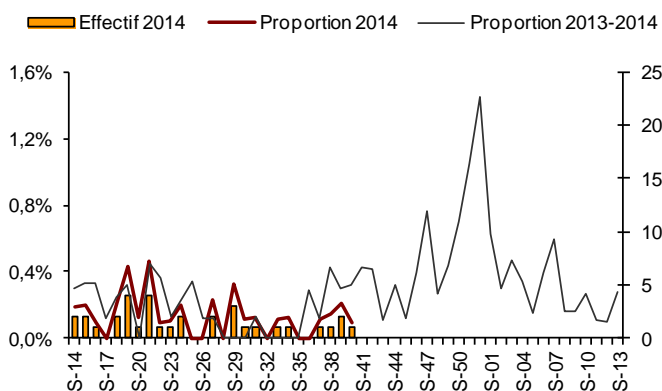


Evolution des passages aux urgences du Limousin pour Bronchiolite depuis six mois, tous âges confondus (Sources : InVS-Dcar/Oscour®)

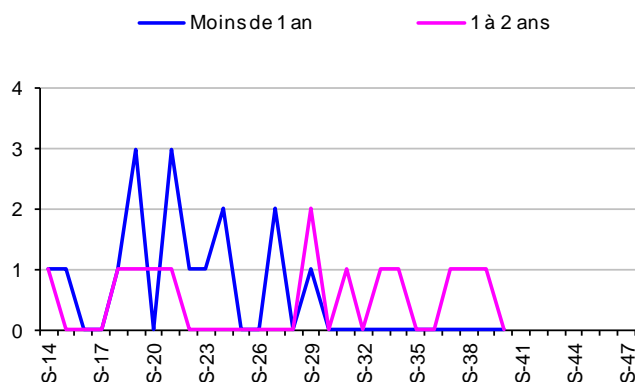


Evolution des passages aux urgences du Limousin pour Bronchiolite depuis six mois, par classes d'âge (Sources : InVS-Dcar/Oscour®)

SOS-Médecins Limoges



Evolution des diagnostics de Bronchiolite posés par SOS-Médecins Limoges depuis six mois, tous âges confondus (Sources : InVS-Dcar/SOS-Médecins)



Evolution des diagnostics de Bronchiolite posés par SOS-Médecins Limoges depuis six mois, par classes d'âge (Sources : InVS-Dcar/SOS-Médecins)

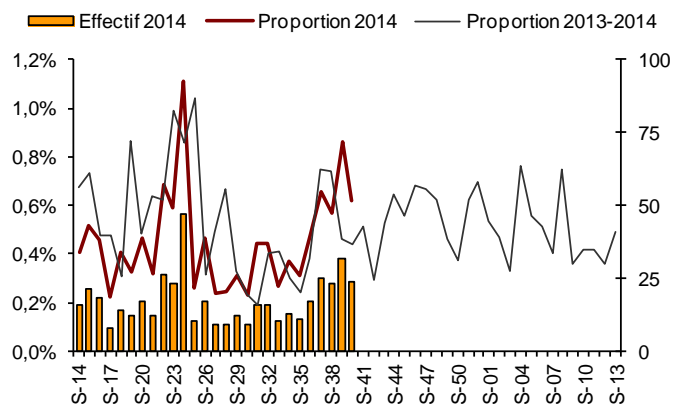
En Limousin

En semaine 40-2014, le nombre de diagnostics d'asthme était en baisse aux urgences et stable pour SOS Médecins Limoges par rapport à la semaine précédente. Les niveaux atteints étaient supérieurs à ceux observés l'année précédente sur la même période.

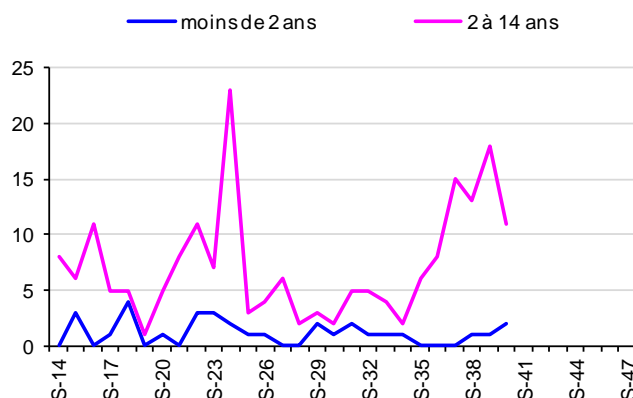
En France

Les consultations pour asthme sont en hausse chez les enfants de moins de 15 ans, stables chez les adultes de 15-74 ans et en hausse chez les adultes de plus de 75 ans (mais avec de faibles effectifs). Les effectifs restent légèrement supérieurs à ceux des deux années précédentes sur cette période. Les visites à SOS Médecins pour asthme progressent de 18%. Les effectifs sont conformes aux valeurs observées les années précédentes.

Oscour

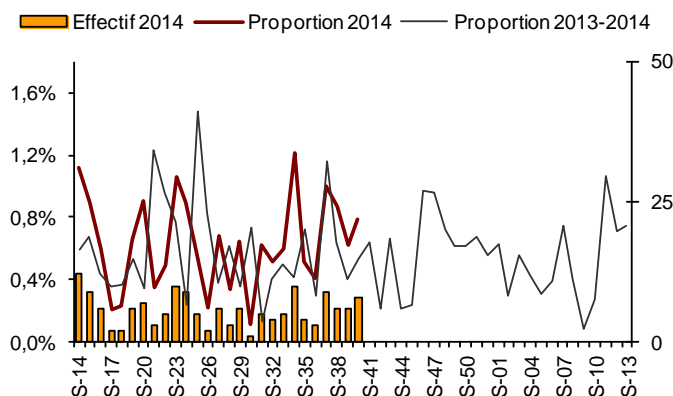


Evolution des passages aux urgences du Limousin pour Asthme depuis six mois, tous âges confondus (Sources : InVS-Dcar/Oscour®)

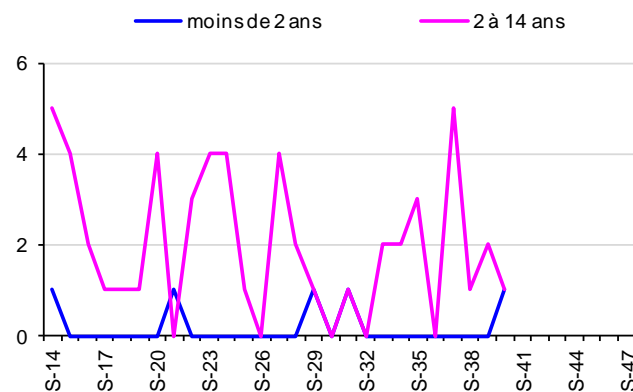


Evolution des passages aux urgences du Limousin pour Asthme depuis six mois, par classes d'âge (Sources : InVS-Dcar/Oscour®)

SOS-Médecins Limoges



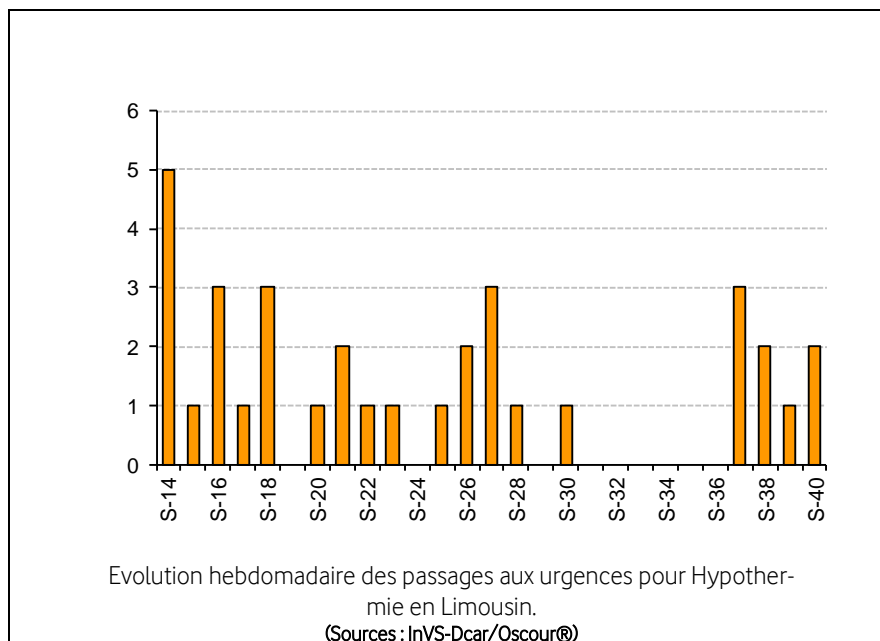
Evolution des diagnostics d'Asthme posés par SOS-Médecins Limoges depuis six mois, tous âges confondus (Sources : InVS-Dcar/SOS-Médecins)



Evolution des diagnostics d'Asthme posés par SOS-Médecins Limoges depuis six mois, par classes d'âge (Sources : InVS-Dcar/SOS-Médecins)

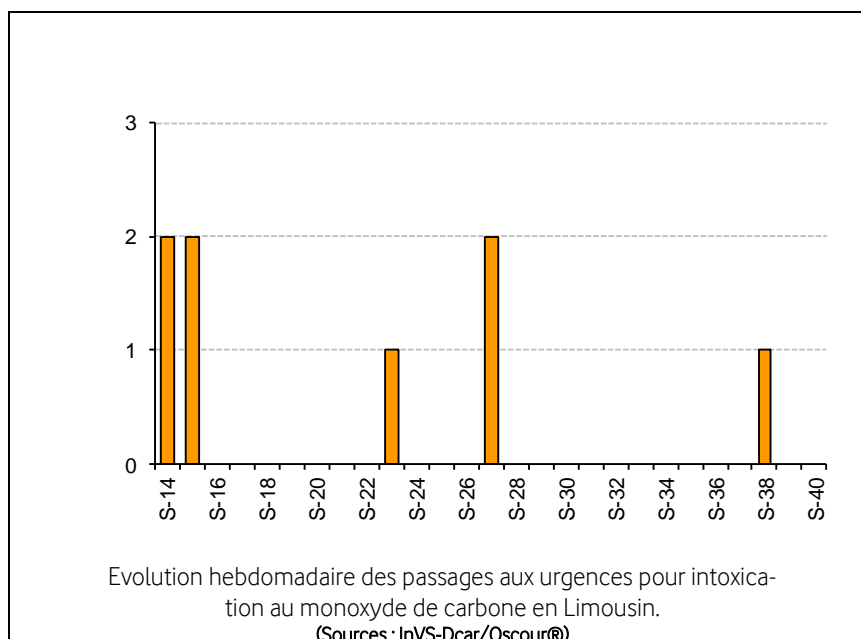
| Hypothermies |

En semaine 40-2014, 2 passages pour hypothermie ont été enregistrés aux urgences hospitalières.



| Intoxication au monoxyde de carbone |

En semaine 40-2014, aucun passage pour intoxication au CO n'a été enregistré aux urgences hospitalières.

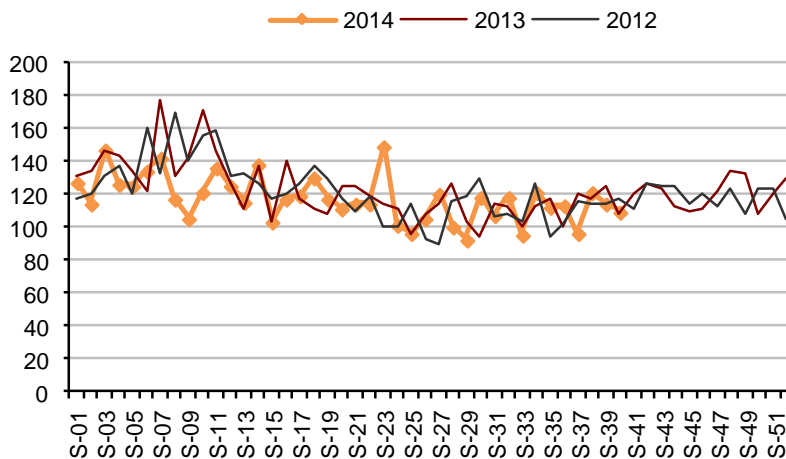


En Limousin

En semaine 40-2014, la mortalité était en diminution par rapport à la semaine précédente.

En France

La mortalité enregistrée dans les bureaux d'état-civil sur la dernière semaine de septembre (S39) est stable et conforme aux valeurs attendues pour cette période. Cette évolution est notée aussi bien tous âges confondus que dans les différentes classes d'âges.



Evolution hebdomadaire des décès enregistrés dans les communes informatisées du Limousin, depuis Janvier 2012*

(Sources : Insee/InVS)

* Ce graphique est à interpréter avec précaution ; les données des dernières semaines n'étant pas consolidées

| Sources d'information |

- **Organisation de la surveillance coordonnées des Urgences (Oscour®)**
Dix services d'urgences du Limousin ont adhéré au réseau Oscour® depuis 2007.

Tableau 1 : Etablissements du Limousin participant au réseau Oscour®

Département	Etablissement	Date de début de transmission des données	Nombre moyen de passages aux urgences par jour en 2013
Corrèze (19)	CH de Brive	04/06/2007	84
	CH de Tulle	07/06/2007	50
	CH d'Ussel	03/06/2007	30
Creuse (23)	CH de Guéret	05/06/2007	50
	CH d'Aubusson*	08/06/2007	13
Haute-Vienne (87)	CHU de Limoges - Dupuytren	01/06/2007	113
	CHU de Limoges - Hôpital Mère/Enfant	09/06/2007	63
	CH de Saint-Junien	06/06/2007	36
	CH de Saint-Yrieix	02/06/2007	23
	Clinique de Chenieux	05/09/2007	73

* Anciennes urgences de la Croix Blanche

- **SOS-Médecins Limoges**

Les données de SOS-Médecins Limoges parviennent quotidiennement à l'InVS depuis le 01/07/2006.

- **Services d'états-civils**

Les communes de la région dont les états-civils sont informatisés transmettent à l'Insee, qui les remonte quotidiennement à l'InVS de façon automatisée, les données de mortalité. Ce dispositif permet à l'InVS d'assurer la surveillance de la mortalité en temps quasi réel. Il couvre actuellement 68 % des décès de la région.

| Liens utiles |

Pour plus d'informations, vous pouvez consulter les sites suivants :

- le dossier thématique sur le site de l'InVS se rapportant à la surveillance à partir des intervenants de l'urgence : <http://www.invs.sante.fr/fr/Dossiers-thematiques/Veille-et-alerte/Surveillance-syndromique-SurSaUD-R>
- les Points épidémiologiques précédents produits par la Cire : [http://www.invs.sante.fr/fr/Actualites/Points-epidemiologiques/\(node_id\)/4639/\(aa_localisation\)/Limousin](http://www.invs.sante.fr/fr/Actualites/Points-epidemiologiques/(node_id)/4639/(aa_localisation)/Limousin)
- le dossier thématique "Bulletins d'information en Santé" sur le site de l'Agence régionale de santé du Limousin : <http://www.ars.limousin.sante.fr/Bulletins-d-information-en-san.132110.0.html>

| Remerciements |

Aux équipes des services d'urgences participant au réseau Oscour®, aux médecins de l'association SOS-Médecins Limoges, aux services d'état-civil ainsi qu'à l'ensemble des professionnels de santé participant à la surveillance.

Si vous souhaitez être destinataire du Point Epidémiologique réalisé par la Cire, merci de nous en informer par email : ars-limousin-pch-cire@ars.sante.fr ou par téléphone au 05 49 42 31 87

Directeur de la publication : Dr François Bourdillon, Directeur général de l'InVS

Diffusion : Cire Limousin Poitou-Charentes,

4 rue Micheline Ostermeyer, 86021 Poitiers cedex

Tél. : 05 49 42 31 87 - Fax : 05 49 42 31 54 – Email : ars-limousin-pch-cire@ars.sante.fr

<http://www.invs.sante.fr>

Nos partenaires



- Les centres hospitaliers : Aubusson, Brive, Tulle, Ussel, Guéret, Saint-Junien, Saint-Yrieix
- le CHU de Limoges (Dupuytren et Hôpital de la Mère et de l'Enfant),
- La clinique de Chenieux
- L'association SOS-Médecins Limoges
- Les états-civils
- L'ARS du Limousin