

Surveillance sanitaire – Région Poitou-Charentes

## Point épidémiologique hebdomadaire n° 129

Point au 5 juillet 2013

### | Tendances |

**Volume globale d'activité d'urgence** : stable

**Gastro-entérites** : activité faible et stable

**Asthme** : activité en baisse aux urgences et stable pour SOS-Médecins 17

**Allergies** : activité en hausse

**Surveillance canicule** : aucune situation caniculaire prévue

**Mortalité** : en baisse

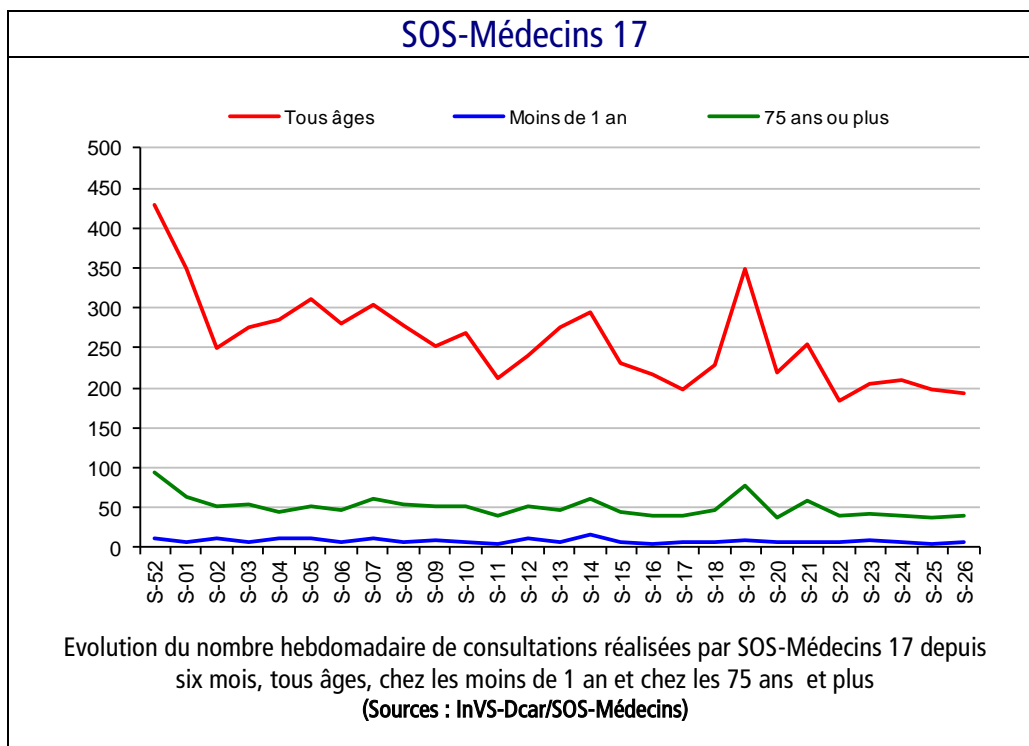
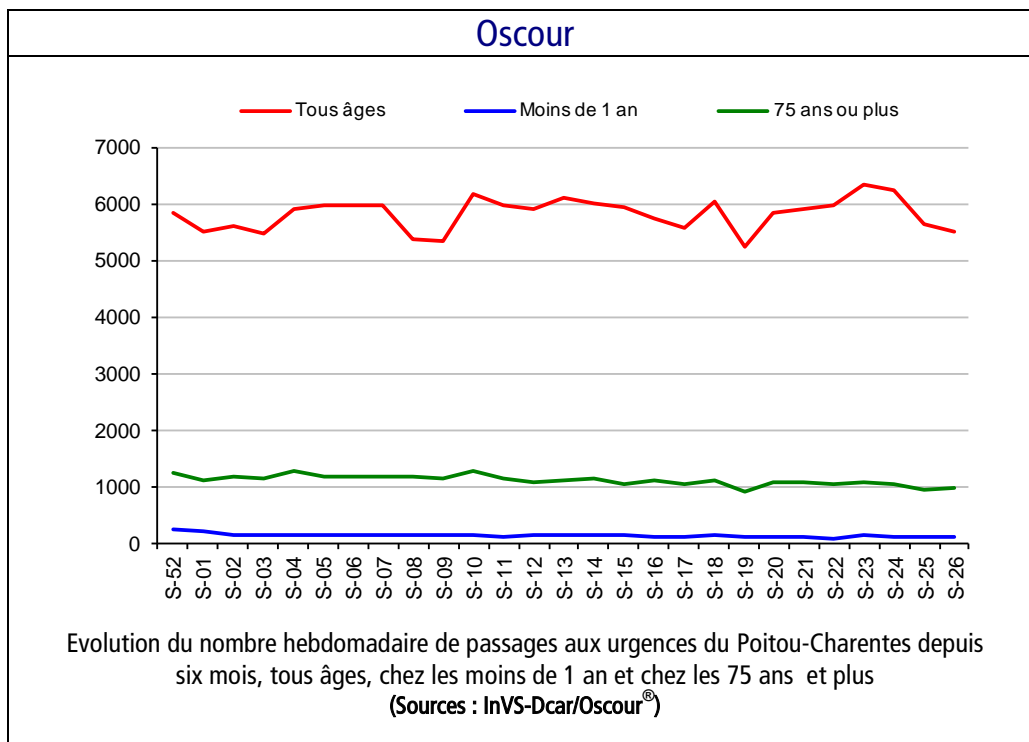
**Urgences hospitalières**

En semaine 26-2013, l'activité globale est restée stable par rapport à la semaine précédente (- 2,2 %)\*.

**SOS-Médecins 17**

En semaine 26-2013, le volume global d'activité est resté stable par rapport à la semaine précédente (- 2,0 %).

\* : Les données des urgences hospitalières pour la journée du 7 Mai 2013 ne sont pas disponibles



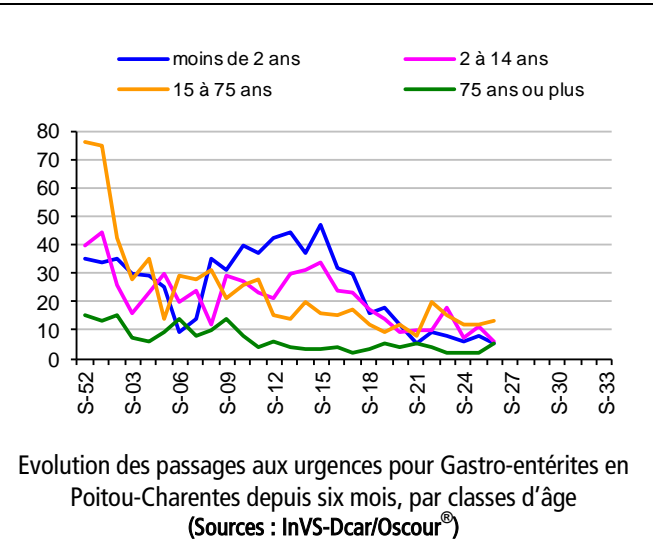
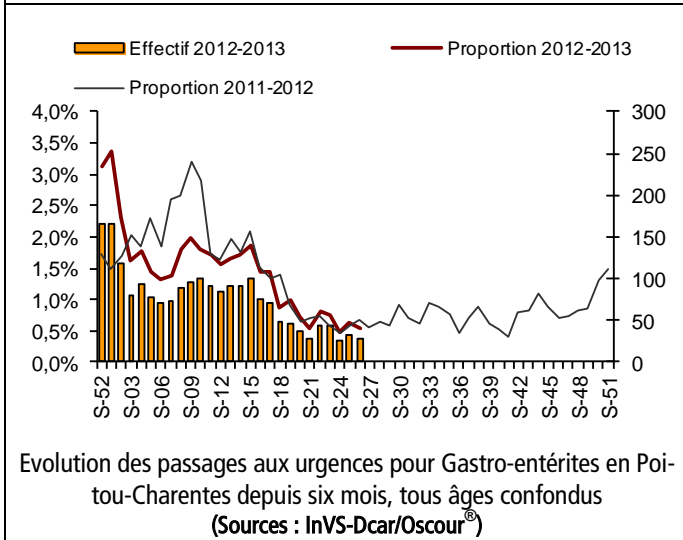
**En Poitou-Charentes**

En semaine 26-2013, la fréquentation pour gastro-entérite a diminué aux urgences hospitalières et est restée faible et stable pour SOS-Médecins 17 par rapport à la semaine précédente. Les niveaux atteints étaient comparables aux urgences hospitalières et supérieurs pour SOS-Médecins 17, à ceux observés l'année précédente pour la même période.

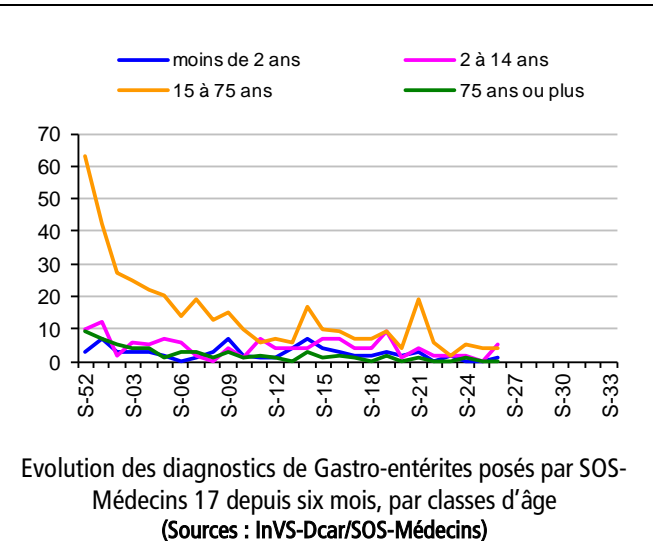
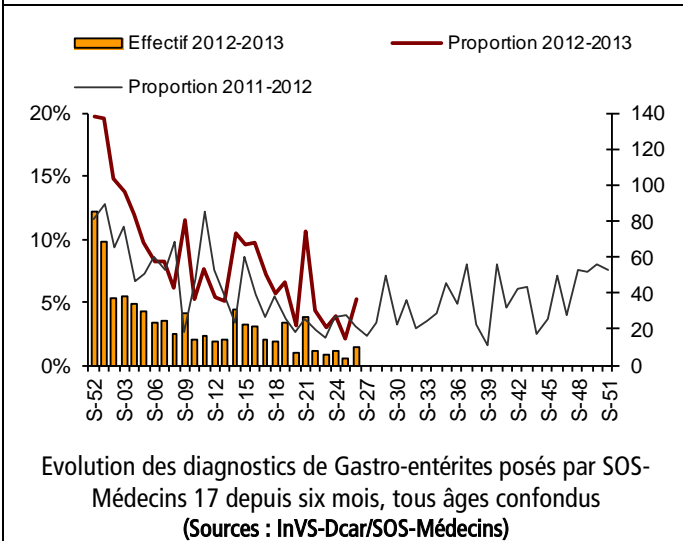
**En France**

La fréquentation des urgences pour gastroentérite est en baisse pour les enfants de moins de 2 ans et stable dans les autres classes d'âge, avec une évolution temporelle conforme à celles observées les années antérieures. Pour SOS-Médecins, l'indicateur des gastro-entérites est stable également, pour des effectifs comparables à 2011 et 2012. Toutefois on note une légère baisse augmentation chez les moins de 5 ans et les plus de 75 ans.

**Oscour**



**SOS-Médecins 17**



**En Poitou-Charentes**

En semaine 26-2013, la fréquentation pour asthme a diminué aux urgences hospitalières et est restée stable pour SOS-Médecins 17 mais à un niveau faible. Les niveaux étaient comparables aux urgences et inférieurs pour SOS-Médecins 17 à ceux observés l'année précédente pour la même période.

Le nombre d'allergies a augmenté aux urgences hospitalières et pour SOS-Médecins 17 par rapport à la semaine précédente. Les niveaux atteints étaient légèrement inférieurs à ceux observés l'année précédente pour la même période.

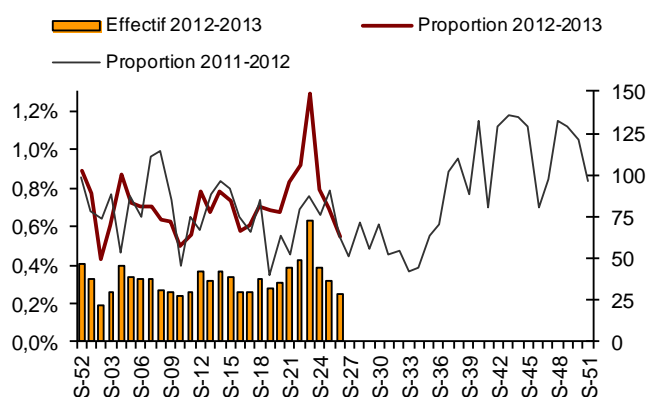
**En France**

La diminution de la fréquentation des urgences pour asthme se poursuit, en particulier chez les adultes de 15-74 ans. Le niveau de fréquentation atteint retrouve une valeur comparable à celle de l'année 2011-2012 mais reste supérieur à celui de l'année 2010-2011. Pour SOS-Médecins, l'indicateur des crises d'asthme est stable, pour toutes les classes d'âge, il reste à un niveau légèrement supérieur à 2011 et 2012.

Le nombre de passages aux urgences pour allergie est également en légère diminution notamment chez les enfants de moins de 2 ans. Les effectifs sont proches de ceux des 2 années antérieures. Pour SOS-Médecins, l'indicateur des allergies est en légère baisse pour toutes les classes d'âge.

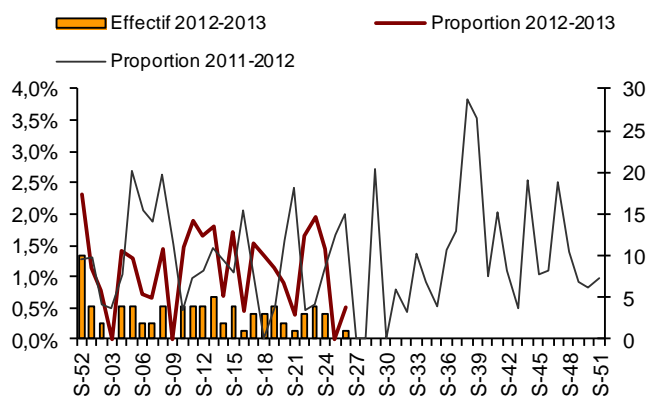
**Asthme**

**Oscour**



Evolution des passages aux urgences pour Asthme en Poitou-Charentes depuis six mois, tous âges confondus  
(Sources : InVS-Dcar/Oscour®)

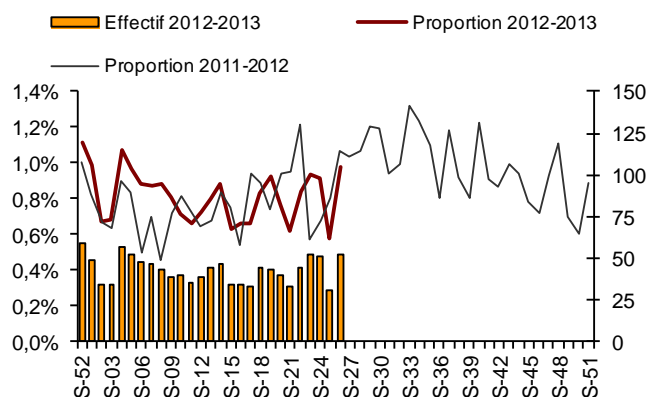
**SOS-Médecins 17**



Evolution des diagnostics d'Asthme posés par SOS-Médecins 17 depuis six mois, tous âges confondus  
(Sources : InVS-Dcar/SOS-Médecins)

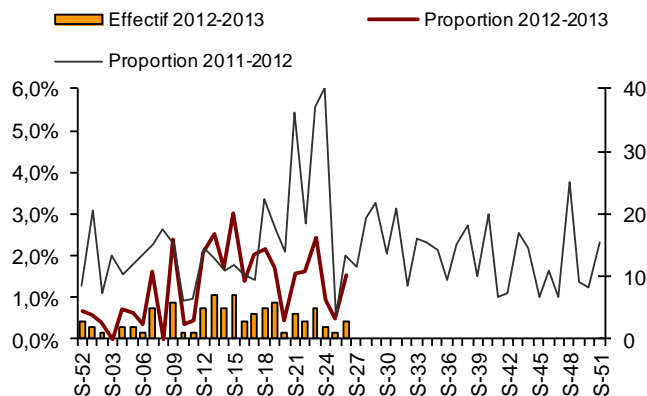
**Allergies**

**Oscour**



Evolution des passages aux urgences pour Allergies en Poitou-Charentes depuis six mois, tous âges confondus  
(Sources : InVS-Dcar/Oscour®)

**SOS-Médecins 17**



Evolution des diagnostics d'Allergies posés par SOS-Médecins 17 depuis six mois, tous âges confondus  
(Sources : InVS-Dcar/SOS-Médecins)

## | Surveillance canicule |

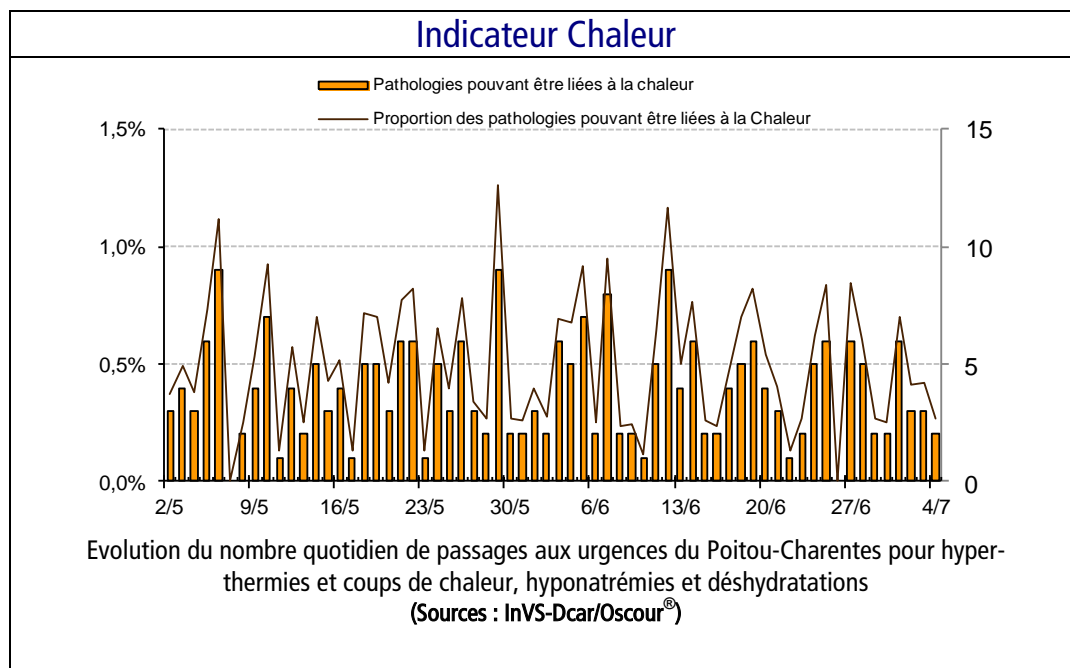
L'indicateur chaleur regroupe les passages aux urgences pour hyperthermies et coups de chaleur, déshydratations et hyponatrémies ; signes pouvant traduire les effets immédiats d'une forte chaleur sur l'organisme. Il forme avec la mortalité, les passages aux urgences et les recours à l'association SOS-Médecins 17 pour tous les âges, les moins de un an et les plus de 75 ans, les indicateurs de morbidité et de mortalité (IMM).

Les températures de J-1 à J+5 et indices biométéorologiques (IBM) sont présentés pour chaque département. Les IBM représentent la moyenne sur trois jours ( $J_0$  à  $J_2$ ) des températures minimales (IBMn) et maximales (IBMx). En cas de pic de chaleur, la morbidité et la mortalité (nombre de décès enregistrés dans les communes informatisées) sont particulièrement surveillées.

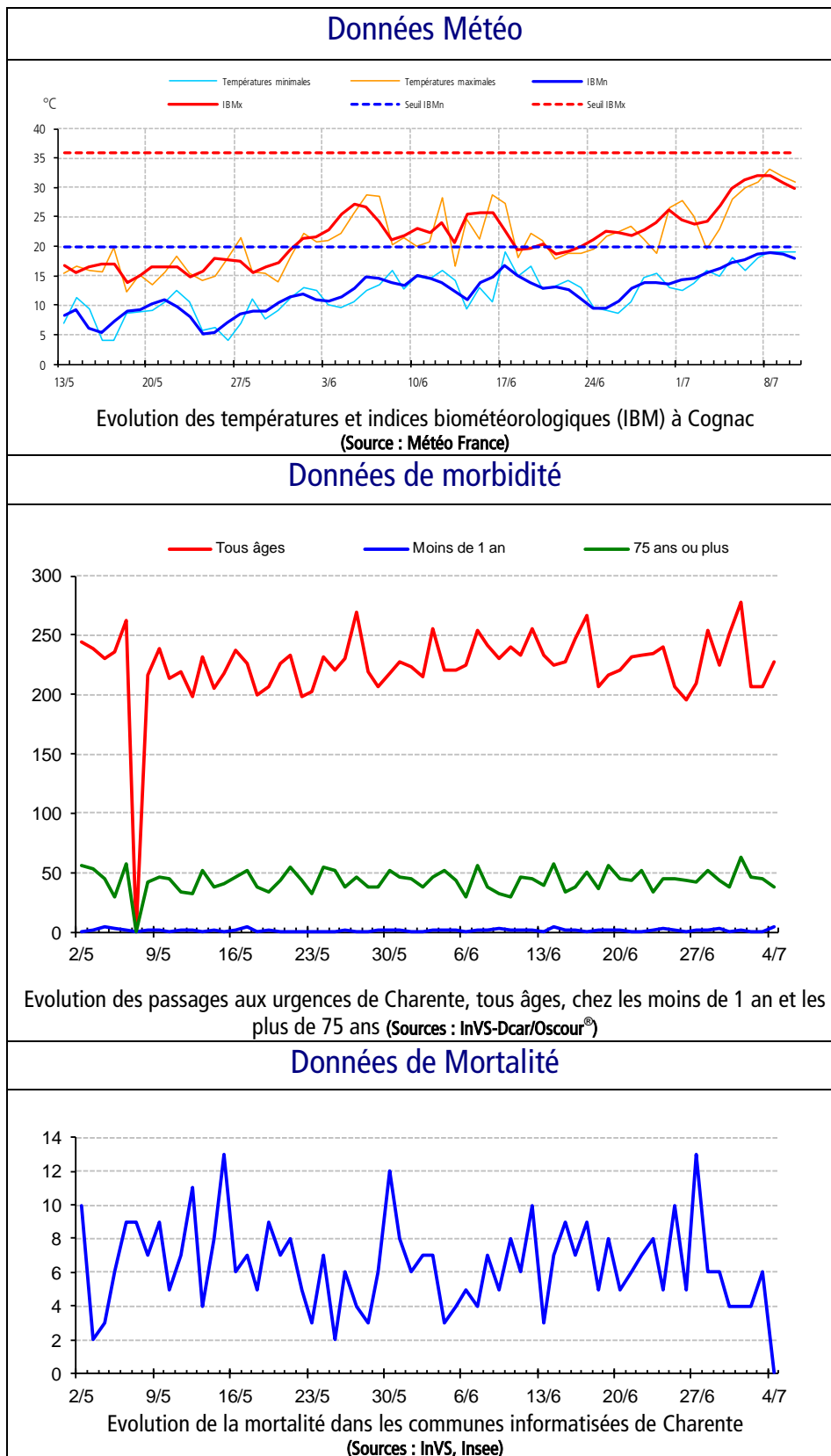
## | Fréquentation des urgences liée à la chaleur |

### En Poitou-Charentes

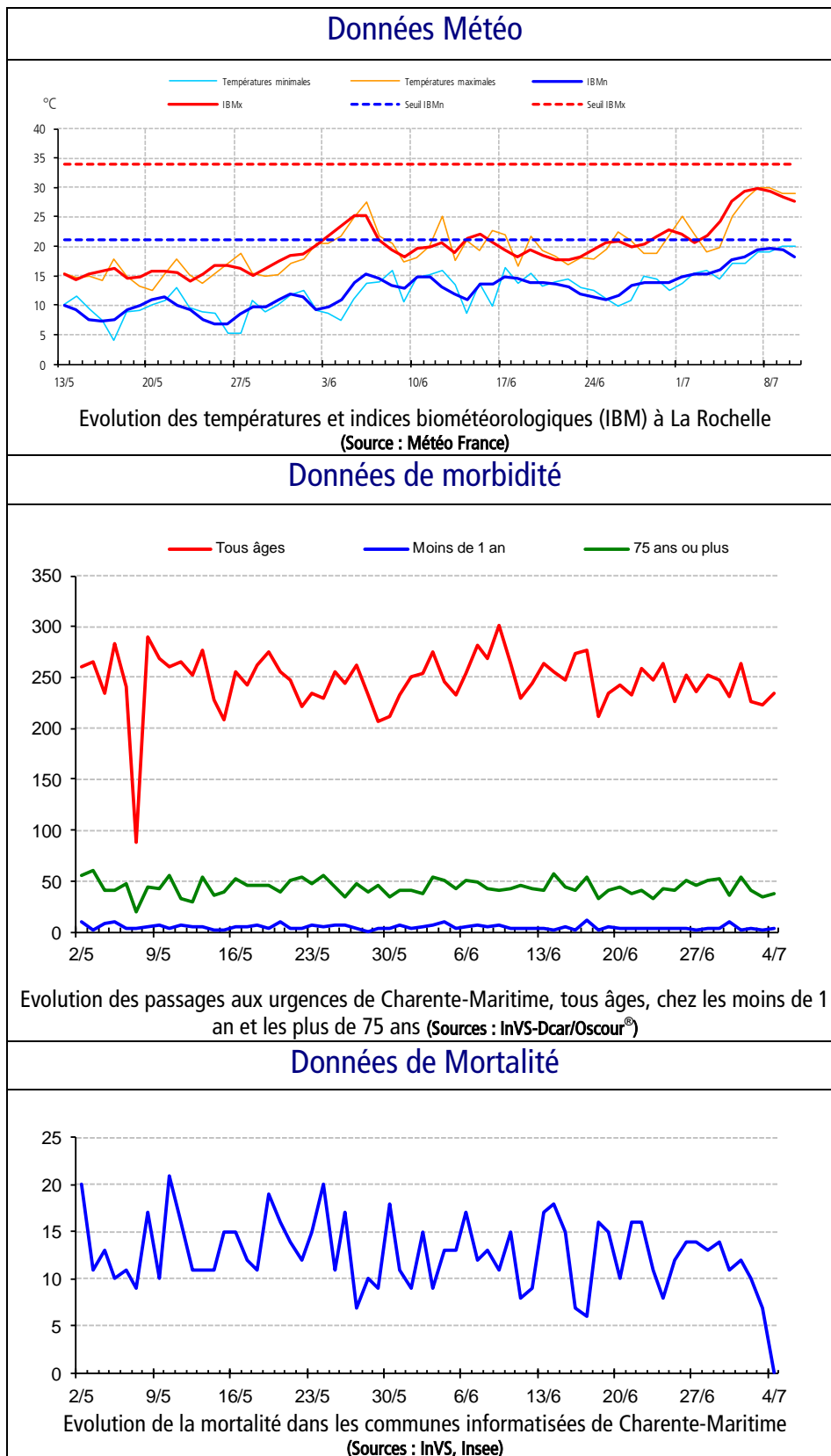
En semaine 27-2013, l'indicateur chaleur est resté stable par rapport aux semaines précédentes.



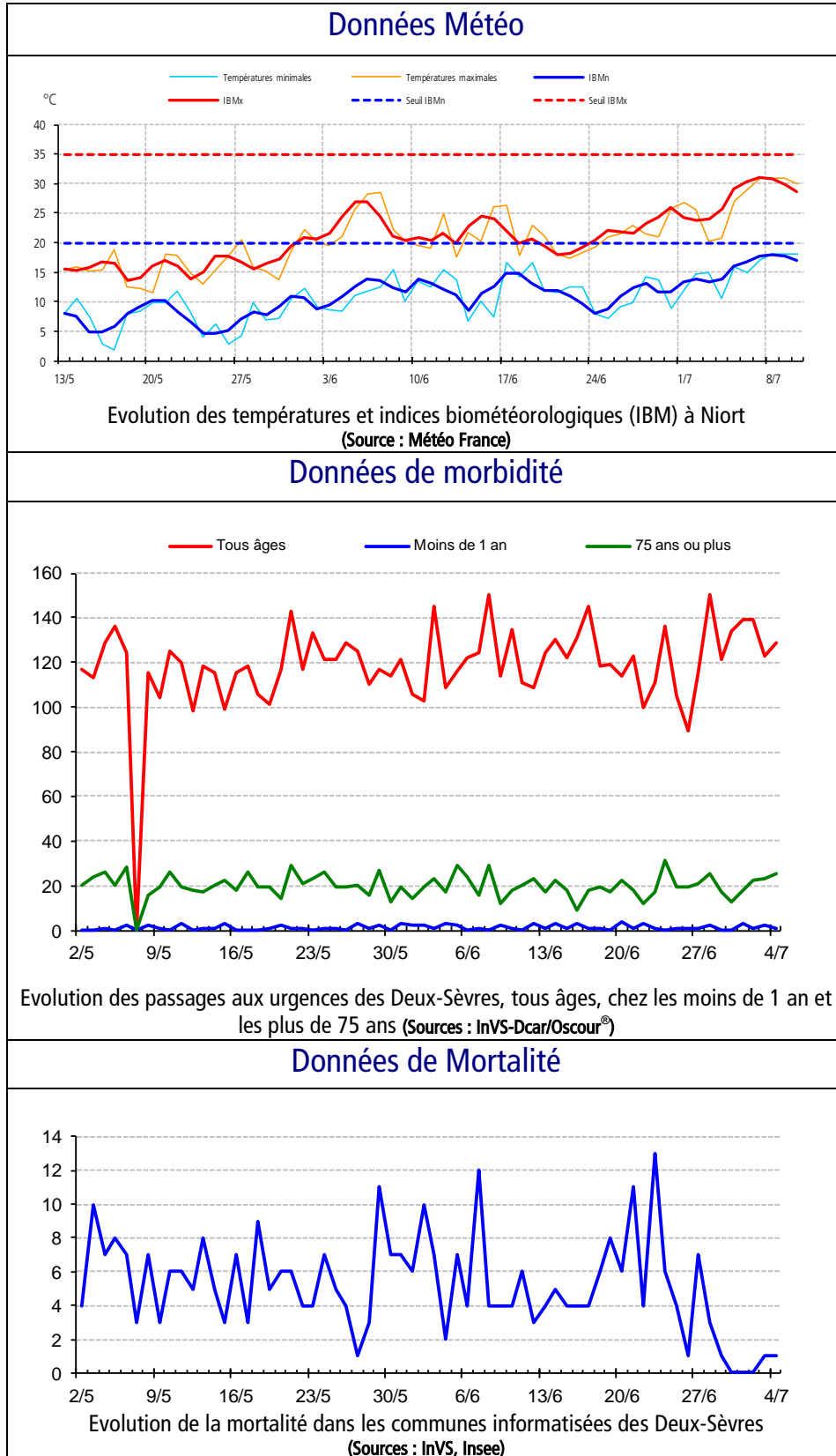
Il n'est pas prévu de dépassement des seuils d'IBM dans les prochains jours  
 L'activité aux urgences hospitalières reste habituelle  
 La mortalité reste à un niveau habituel.



Il n'est pas prévu de dépassement des seuils d'IBM dans les prochains jours  
 L'activité aux urgences hospitalières reste habituelle  
 La mortalité reste à un niveau habituel.

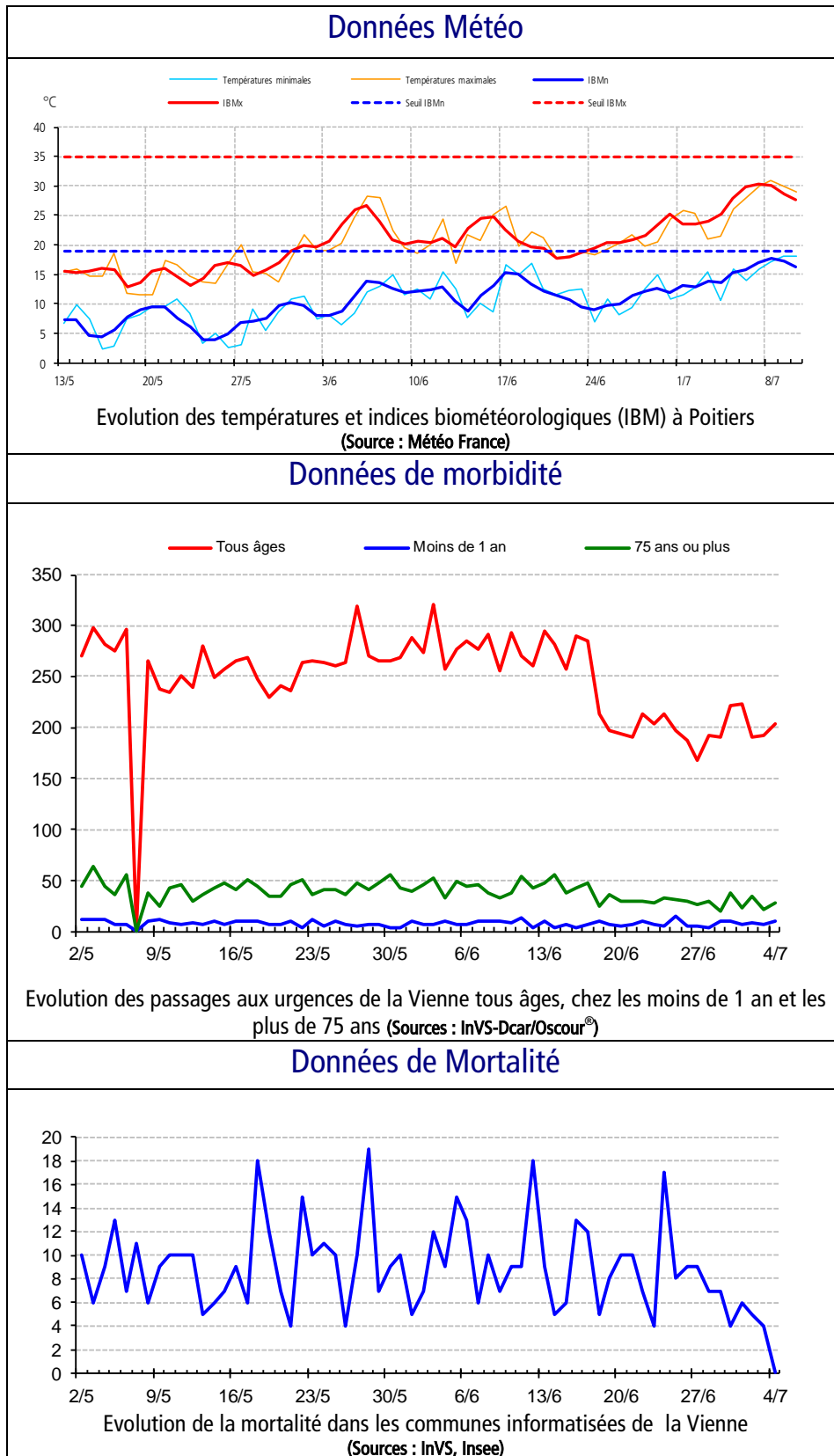


Il n'est pas prévu de dépassement des seuils d'IBM dans les prochains jours  
 L'activité aux urgences hospitalières reste habituelle  
 La mortalité reste à un niveau habituel.





Il n'est pas prévu de dépassement des seuils d'IBM dans les prochains jours  
 L'activité aux urgences hospitalières reste habituelle  
 La mortalité reste à un niveau habituel.

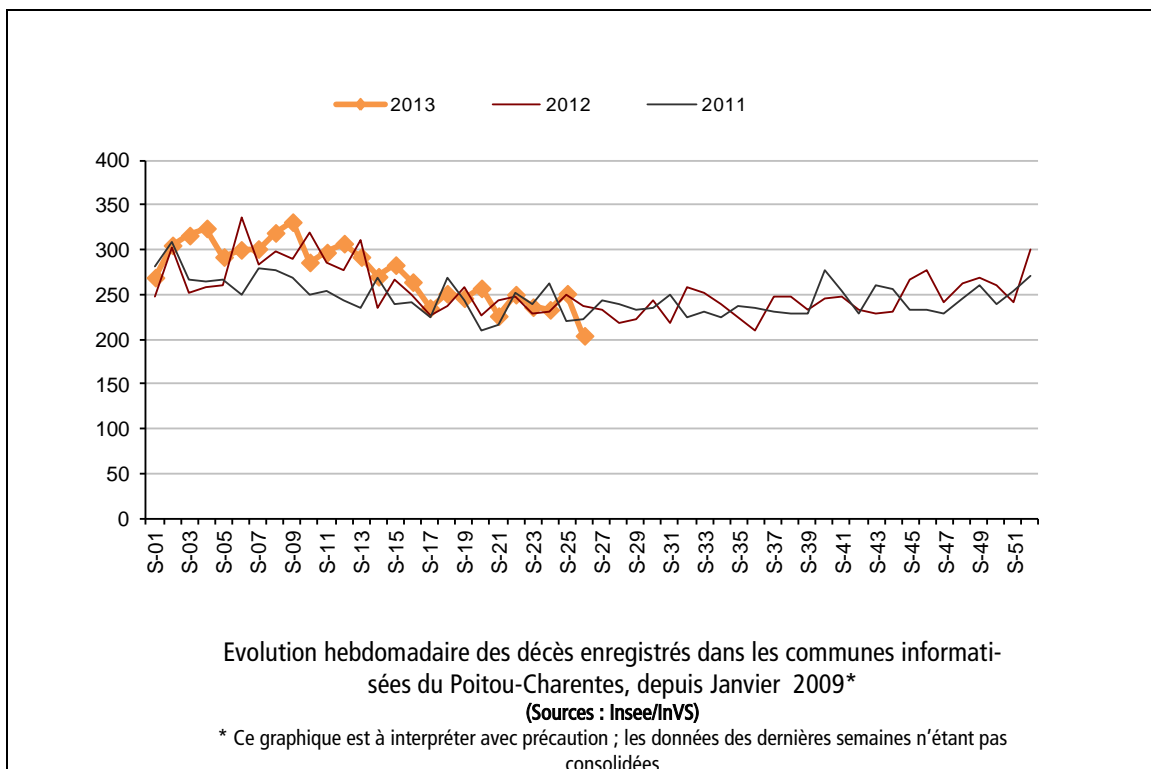


**En Poitou-Charentes**

En semaine 26-2013, la mortalité est en baisse par rapport à la semaine précédente (données non consolidées).

**En France**

Après une légère hausse des effectifs de mortalité enregistrée sur la semaine 23 (du 3 au 9 juin), la mortalité est revenue à des fluctuations saisonnières habituelles. Cette évolution s'observe dans toutes les classes d'âges.



## | Sources d'information |

### • Organisation de la surveillance coordonnées des Urgences (Oscour®)

Quinze services d'urgences du Poitou-Charentes ont adhéré au réseau Oscour®

#### Etablissements du Poitou-Charentes participant au réseau Oscour®

Département	Etablissement	Date de début de transmission des données
Charente (16)	CH d'Angoulême	23/07/2008
	CH de Ruffec	22/01/2010
	CH de Barbezieux	02/03/2010
	CH de Confolens	10/08/2010
	CH de Cognac	21/10/2010
Charente-Maritime (17)	CH de Jonzac	02/07/2008
	CH de la Rochelle	21/01/2010
	CH de Saintes	05/02/2010
	CH de Rochefort**	
Deux-Sèvres (79)	CH Nord-Deux-Sèvres	10/08/2010
	CH de Niort**	
Vienne (86)	CHU de Poitiers	21/01/2010
	CH de Loudun	22/03/2010
	CH de Montmorillon	19/06/2010
	CH de Châtelleraut*	07/03/2011

\* Le CH de Châtelleraut ne transmet pas l'intégralité de ses diagnostics, il ne participe qu'à l'analyse de l'activité totale.

\*\* Les CH Niort et Rochefort ont commencé récemment à transmettre leurs données et ne sont pas inclus dans le bulletin.

### • SOS-Médecins 17

Les données de SOS-Médecins 17 parviennent quotidiennement à l'InVS depuis le 28/08/2010.

### • Services d'états-civils

Les communes de la région dont les états-civils sont informatisés transmettent à l'Insee, qui les remonte quotidiennement à l'InVS de façon automatisée, les données de mortalité. Ce dispositif permet à l'InVS d'assurer la surveillance de la mortalité en temps quasi réel. Il couvre actuellement 96 communes soit 40 % de la population régionale.

## | Liens utiles |

Pour plus d'informations, vous pouvez consulter les sites suivants :

- le dossier thématique sur le site de l'InVS se rapportant à la surveillance à partir des intervenants de l'urgence : <http://www.invs.sante.fr/fr/Dossiers-thematiques/Veille-et-alerte/Surveillance-syndromique-SurSaUD-R>

- les Points épidémiologiques précédents produits par la Cire :

[http://www.invs.sante.fr/fr/Actualites/Points-epidemiologiques/\(node\\_id\)/4639/\(aa\\_localisation\)/Poitou-Charentes](http://www.invs.sante.fr/fr/Actualites/Points-epidemiologiques/(node_id)/4639/(aa_localisation)/Poitou-Charentes)

- le dossier thématique "Veille sanitaire La Cire" sur le site de l'Agence régionale de santé du Poitou-Charentes : <http://www.ars.poitou-charentes.sante.fr/Rapports-et-publications-Vei.91100.0.html>

## | Remerciements |

Aux équipes des services d'urgences participant au réseau Oscour®, aux médecins de l'association SOS-Médecins 17, aux services d'état-civil ainsi qu'à l'ensemble des professionnels de santé participant à la surveillance.

Si vous souhaitez être destinataire du Point Epidémiologique réalisé par la Cire, merci de nous en informer par email : [ars-limousin-pch-cire@ars.sante.fr](mailto:ars-limousin-pch-cire@ars.sante.fr) ou par téléphone au 05 49 42 31 87

**Directeur de la publication :** Dr Françoise Weber, Directrice générale de l'InVS

**Diffusion :** Cire Poitou-Charentes,

4 rue Micheline Ostermeyer, 86021 Poitiers cedex

Tél. : 05 49 42 31 87 - Fax : 05 49 42 31 54 – Email : [ars-limousin-pch-cire@ars.sante.fr](mailto:ars-limousin-pch-cire@ars.sante.fr)

<http://www.invs.sante.fr>

Le point épidémiologique hebdo

## Nos partenaires



- Les centres hospitaliers : Angoulême, Barbezieux, Châtelleraut, Cognac, Confolens, Jonzac, Loudun, La Rochelle, Montmorillon, Nord-Deux-Sèvres (Parthenay, Thouars, Bressuire), Poitiers, Ruffec, Saintes.

- L'association SOS-Médecins 17

- Les états-civils

- L'ARS du Poitou-Charentes