

| A la Une |

Virus influenza aviaire A(H7N9)

Le Haut conseil de santé publique (HCSP) et l'Institut de veille sanitaire (InVS) ont émis des recommandations en matière de prise en charge des patients suspects d'infections dues aux virus de la grippe aviaires A(H7N9).

Vous pouvez retrouver l'ensemble des informations et des recommandations sur les liens suivants :

- Site de l'InVS : [Dossier Grippe Aviaire](#)
- Site du HCSP : [Recommandations - Infections dues aux virus influenzae aviaires](#)
- Site du ministère chargé de la santé : [Informations sur la grippe A\(H7N9\)](#)

| Tendances |

Volume globale d'activité d'urgence : en baisse

Gastro-entérites : activité en baisse

Asthme : activité stable

Allergies : activité stable

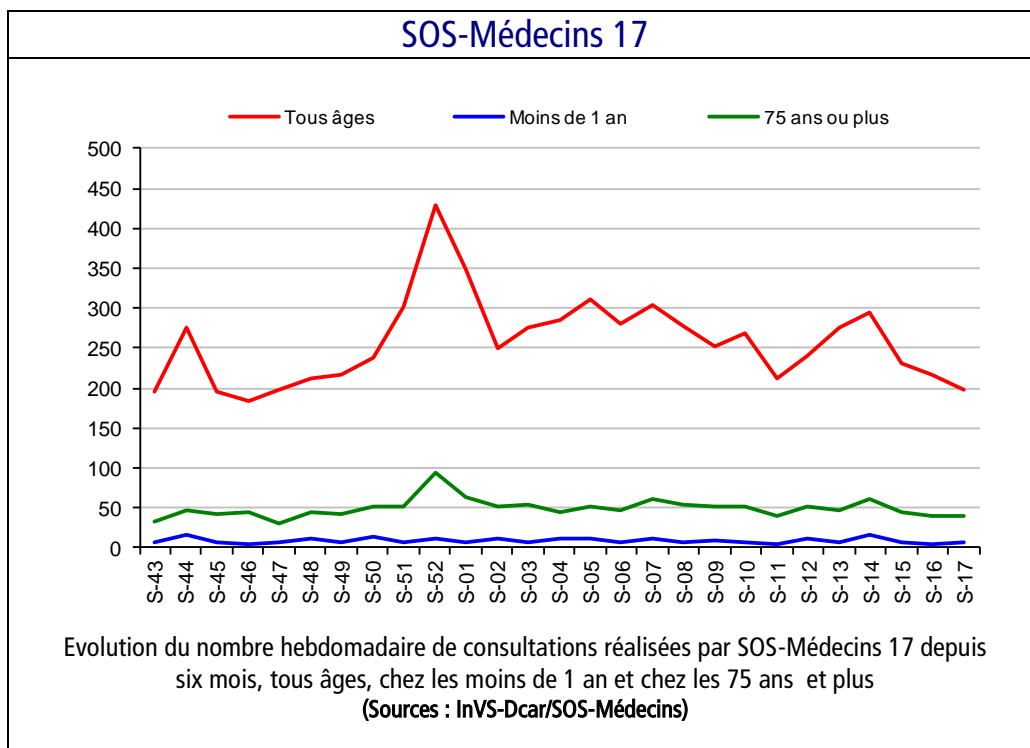
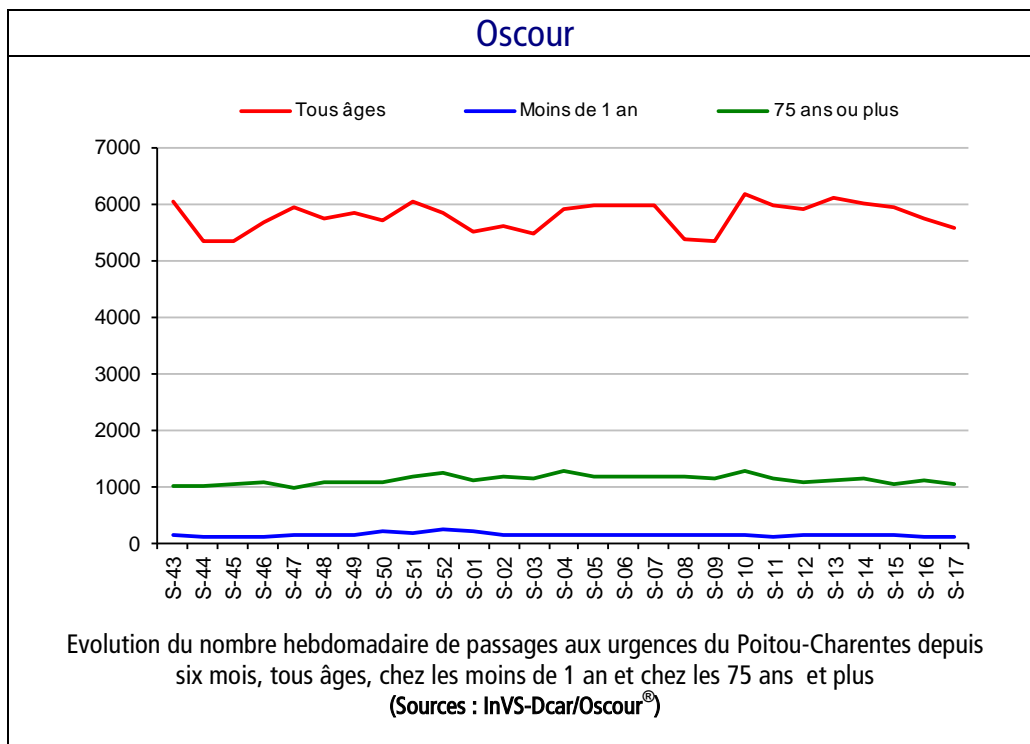
Mortalité : en baisse

Urgences hospitalières

En semaine 17-2013, l'activité globale a diminué par rapport à la semaine précédente (-2,8%).

SOS-Médecins 17

En semaine 17-2013, le volume global d'activité a diminué par rapport à la semaine précédente (-9,6 %).

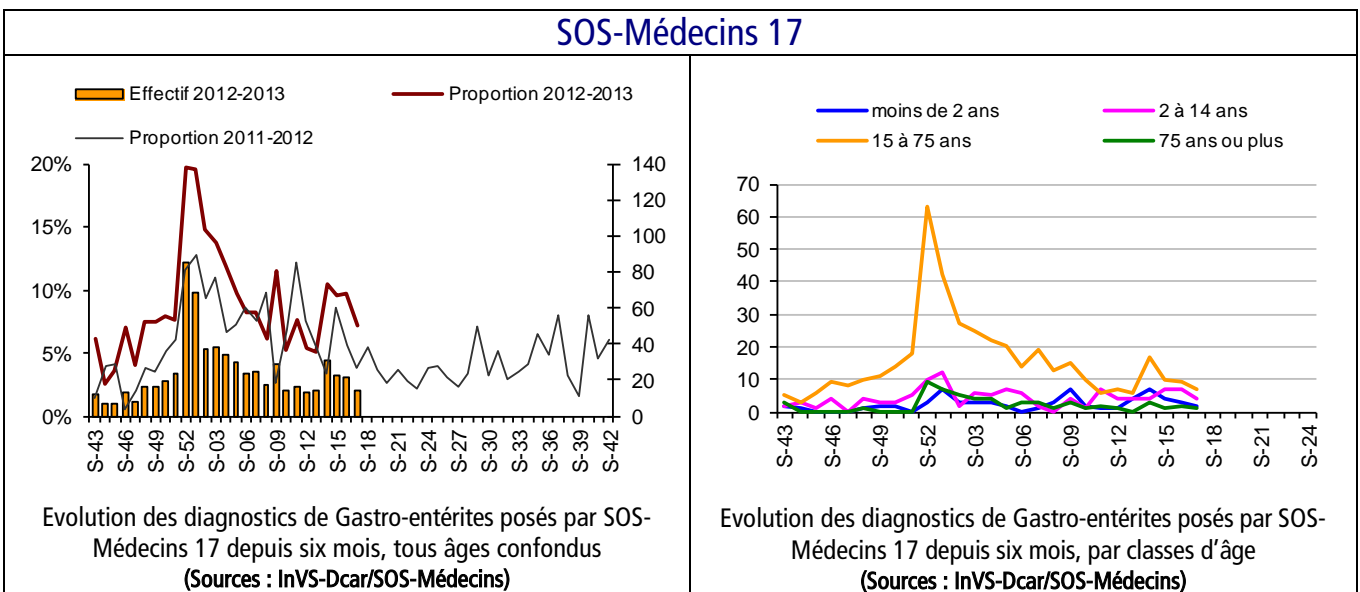
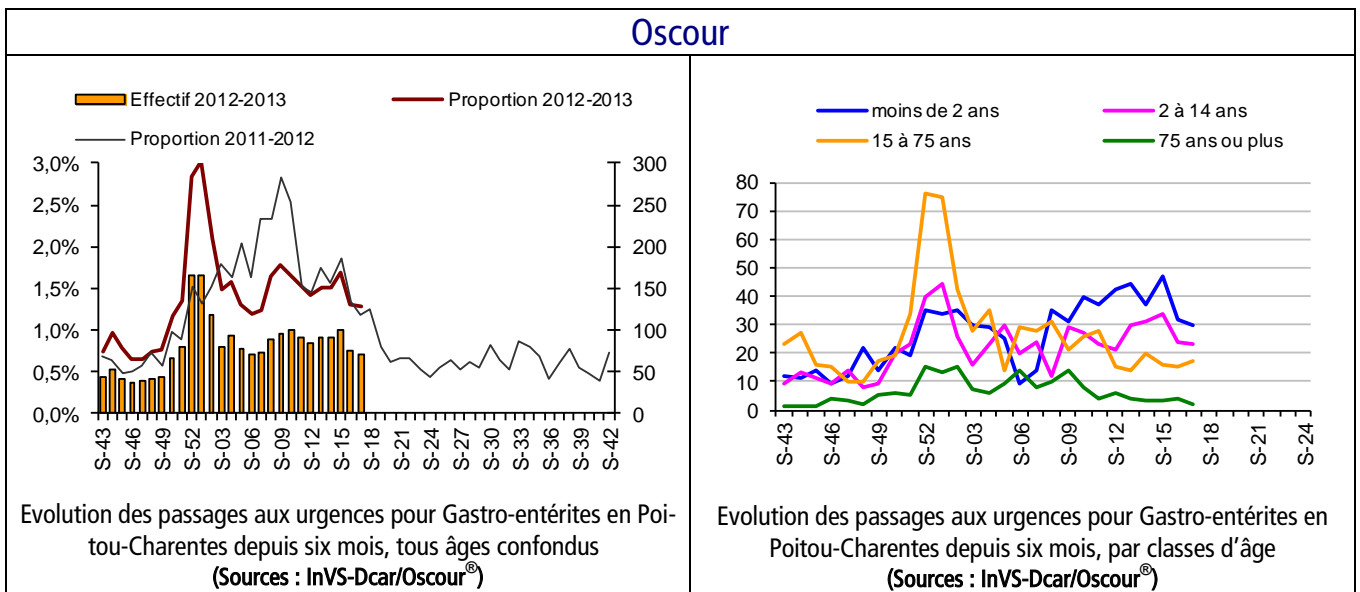


En Poitou-Charentes

En semaine 17-2013, la fréquentation pour gastro-entérite est en baisse aux urgences hospitalières et pour SOS-Médecins 17 par rapport à la semaine précédente. Les niveaux atteints sont comparables à ceux observés l'année précédente pour la même période.

En France

L'indicateur des gastro-entérites est en baisse pour toutes les classes d'âge, pour des effectifs comparables à 2012 pour la même période.



* Les proportions dans les graphiques rapportent le nombre de diagnostics spécifiques à l'ensemble des diagnostics codés aux urgences ou par l'association SOS-Médecins 17 pour la période d'observation.

En Poitou-Charentes

En semaine 17-2013, la fréquentation pour asthme est stable aux urgences hospitalières et pour SOS-Médecins 17 par rapport à la semaine précédente. Les niveaux atteints sont comparables à ceux observés l'année précédente pour la même période.

Le nombre d'allergies est stable aux urgences hospitalières et pour SOS-Médecins 17 par rapport à la semaine précédente. Les niveaux atteints sont comparables à ceux observés l'année précédente pour la même période.

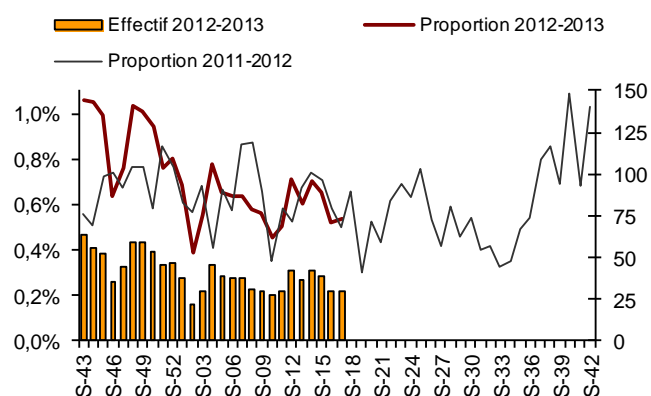
En France

Sur la semaine écoulée les recours aux urgences pour asthme sont en baisse, pour toutes les classes d'âge, et notamment chez les enfants. Ce dernier est stable à SOS-Médecins. Les niveaux de fréquentation restent supérieurs aux saisons précédentes pour la même période.

L'indicateur des allergies est en augmentation notamment chez les enfants de 5 à 14 ans et chez les 15-74 ans. Cette tendance est comparable à 2011 et supérieure à 2012 pour la même période.

Asthme

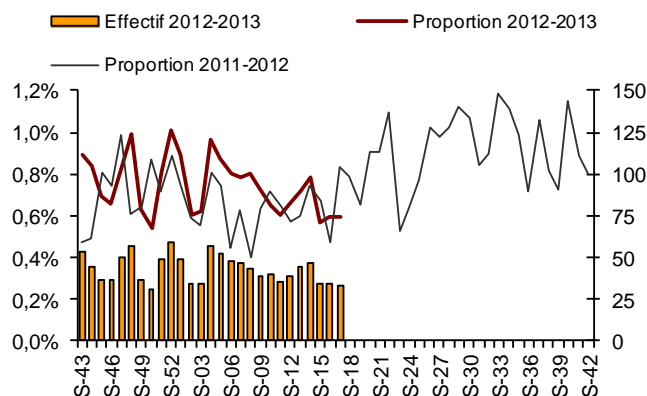
Oscour



Evolution des passages aux urgences pour Asthme en Poitou-Charentes depuis six mois, tous âges confondus
(Sources : InVS-Dcar/Oscour®)

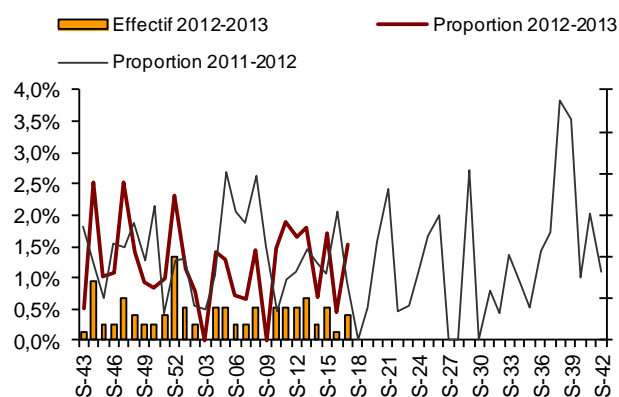
Allergies

Oscour



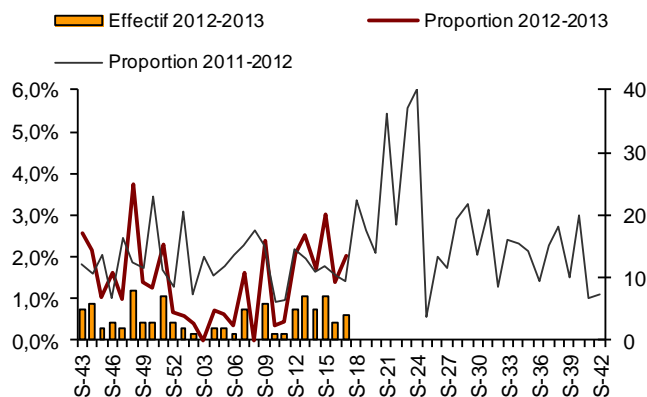
Evolution des passages aux urgences pour Allergies en Poitou-Charentes depuis six mois, tous âges confondus
(Sources : InVS-Dcar/Oscour®)

SOS-Médecins 17



Evolution des diagnostics d'Asthme posés par SOS-Médecins 17 depuis six mois, tous âges confondus
(Sources : InVS-Dcar/SOS-Médecins)

SOS-Médecins 17



Evolution des diagnostics d'Allergies posés par SOS-Médecins 17 depuis six mois, tous âges confondus
(Sources : InVS-Dcar/SOS-Médecins)

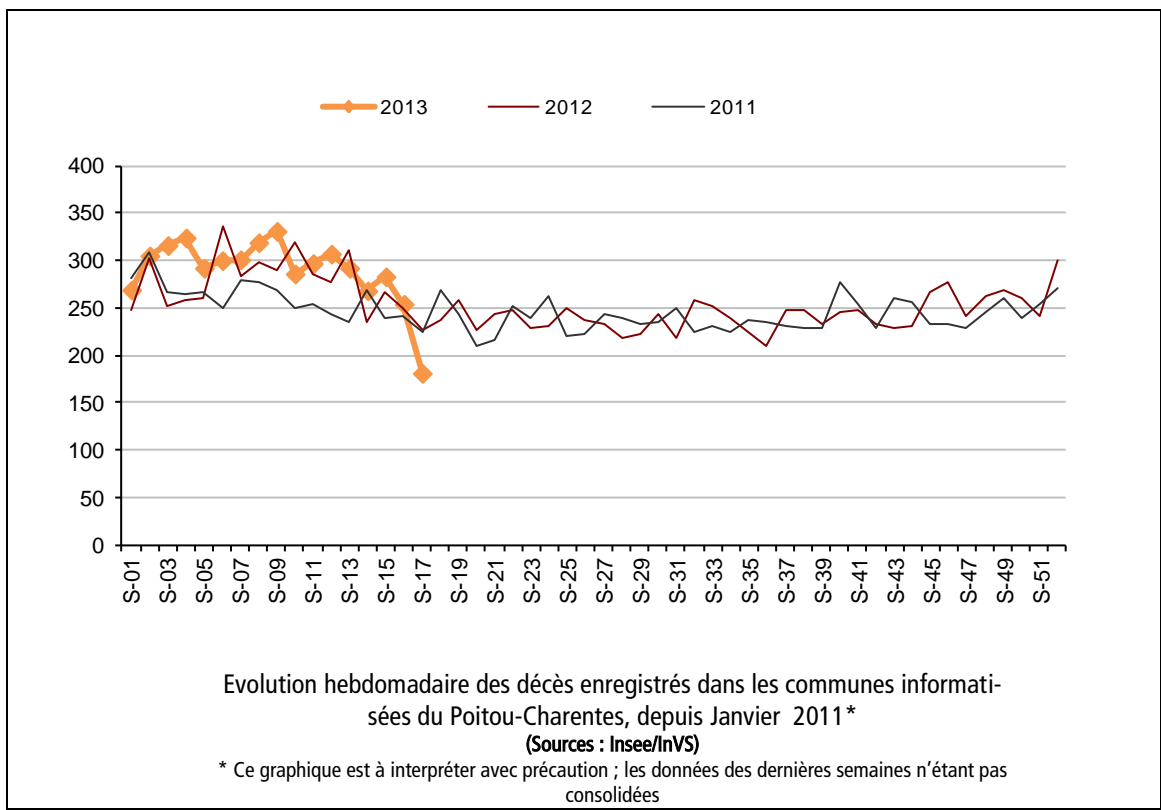
* Les proportions dans les graphiques rapportent le nombre de diagnostics spécifiques à l'ensemble des diagnostics codés aux urgences ou pour l'association SOS-Médecins 17 pour la période d'observation.

En Poitou-Charentes

En semaine 17-2013, la mortalité est en baisse par rapport à la semaine précédente (données non consolidées).

En France

Sur les semaines 14 et 15 (du 1er au 14 avril), l'évolution de la mortalité toutes causes confondues est conforme à celle habituellement observée sur cette période, aussi bien tous âges que par classe d'âge. Chez les enfants de 5-14 ans pour lesquels une élévation du nombre de décès avait été observée sur la semaine 14 (22 décès enregistrés entre le 1er et le 7 avril), les effectifs sont de retour dans les valeurs habituelles sur la semaine 15.



| Sources d'information |

• Organisation de la surveillance coordonnées des Urgences (Oscour®)

Quinze services d'urgences du Poitou-Charentes ont adhéré au réseau Oscour®

Etablissements du Poitou-Charentes participant au réseau Oscour®

Département	Etablissement	Date de début de transmission des données
Charente (16)	CH d'Angoulême	23/07/2008
	CH de Ruffec	22/01/2010
	CH de Barbezieux	02/03/2010
	CH de Confolens	10/08/2010
	CH de Cognac	21/10/2010
Charente-Maritime (17)	CH de Jonzac	02/07/2008
	CH de la Rochelle	21/01/2010
	CH de Saintes	05/02/2010
	CH de Rochefort**	
Deux-Sèvres (79)	CH Nord-Deux-Sèvres	10/08/2010
	CH de Niort**	
Vienne (86)	CHU de Poitiers	21/01/2010
	CH de Loudun	22/03/2010
	CH de Montmorillon	19/06/2010
	CH de Châtelleraut*	07/03/2011

* Le CH de Châtelleraut ne transmet pas le détail de ses diagnostics, il ne participe qu'à l'analyse de l'activité totale.

** Les CH Niort et Rochefort ont commencé récemment à transmettre leurs données et ne sont pas inclus dans le bulletin.

• SOS-Médecins 17

Les données de SOS-Médecins 17 parviennent quotidiennement à l'InVS depuis le 28/08/2010.

• Services d'états-civils

Les communes de la région dont les états-civils sont informatisés transmettent à l'Insee, qui les remonte quotidiennement à l'InVS de façon automatisée, les données de mortalité. Ce dispositif permet à l'InVS d'assurer la surveillance de la mortalité en temps quasi réel. Il couvre actuellement 96 communes soit 40 % de la population régionale.

| Liens utiles |

Pour plus d'informations, vous pouvez consulter les sites suivants :

- le dossier thématique sur le site de l'InVS se rapportant à la surveillance à partir des intervenants de l'urgence :

<http://www.invs.sante.fr/fr/Dossiers-thematiques/Veille-et-alerte/Surveillance-syndromique-SurSaUD-R>

- les Points épidémiologiques hebdomadaires précédents produits par la Cire :

[http://www.invs.sante.fr/fr/Actualites/Points-epidemiologiques/\(node_id\)/4639/\(aa_localisation\)/Poitou-Charentes](http://www.invs.sante.fr/fr/Actualites/Points-epidemiologiques/(node_id)/4639/(aa_localisation)/Poitou-Charentes)

- le dossier thématique "Veille sanitaire La Cire" sur le site de l'Agence régionale de santé du Poitou-Charentes :

<http://www.ars.poitou-charentes.sante.fr/Rapports-et-publications-Vei.91100.0.html>

| Remerciements |

Aux équipes des services d'urgences participant au réseau Oscour®, aux médecins de l'association SOS-Médecins 17, aux services d'état-civil ainsi qu'à l'ensemble des professionnels de santé participant à la surveillance.

Si vous souhaitez être destinataire du Point Epidémiologique réalisé par la Cire, merci de nous en informer par email : ars-limousin-pch-cire@ars.sante.fr ou par téléphone au 05 49 42 31 87

Directeur de la publication : Dr Françoise Weber, Directrice générale de l'InVS

Diffusion : Cire Limousin Poitou-Charentes

4 rue Micheline Ostermeyer, 86021 Poitiers cedex

Tél. : 05 49 42 31 87 - Fax : 05 49 42 31 54 – Email : ars-limousin-pch-cire@ars.sante.fr

<http://www.invs.sante.fr>

Le point épidémiologique hebdo

Nos partenaires



- Les centres hospitaliers : Angoulême, Barbezieux, Châtelleraut, Cognac, Confolens, Jonzac, Loudun, La Rochelle, Montmorillon, Niort, Nord-Deux-Sèvres, Poitiers, Rochefort, Ruffec, Saintes.

- L'association SOS-Médecins 17

- Les états-civils

- L'ARS du Poitou-Charentes