

### | A la Une |

#### Estimations régionales de l'incidence par cancer, 2008-2010

En raison des différences dans les méthodes d'estimation et des importantes limites méthodologiques attachées aux estimations antérieures de l'incidence régionale des cancers, les partenaires en charge de la production des incidences régionales (Réseau français des registres des cancers Francim, Service Biostatistique des Hospices civils de Lyon, InVS et IN-Ca) ont décidé le retrait du site internet de l'InVS, des estimations régionales produites jusqu'alors en utilisant les données de mortalité et les données des registres du réseau Francim.

Ces estimations, réalisées pour les années 1980, 1985, 1990, 1995, 2000 et 2005, sont remplacées par de nouvelles estimations relatives à la période 2008-2010. Celles-ci ont été produites en utilisant les données des registres du réseau Francim et, selon le cancer considéré, soit les données des ALD, soit celles du PMSI, soit celles de mortalité. Les estimations 2008-2010 ont fait l'objet d'une validation scientifique. En conséquence, les nouvelles estimations régionales ne peuvent être comparées aux précédentes. Pour la même raison, elles sont difficilement comparables aux estimations nationales d'incidence 2010 parues en juillet 2013, obtenues en utilisant les données de mortalité et les données des registres du réseau Francim.

Le détail de la nouvelle méthode, et les nouvelles estimations régionales sont disponibles à partir du lien suivant : <http://www.invs.sante.fr/Dossiers-thematiques/Maladies-chroniques-et-traumatismes/Cancers/Surveillance-epidemiologique-des-cancers/Estimations-de-l-incidence-et-de-la-mortalite/Estimations-regionales-de-l-incidence-par-cancer-2008-2010>

### | Tendances |

**Volume globale d'activité** : En hausse aux urgences hospitalières et en baisse pour SOS-Médecins 17

**Gastro-entérites** : Activité en baisse

**Asthme** : Activité en hausse aux urgences hospitalières et stable pour SOS-Médecins 17

**Allergies** : Activité en baisse

**Mortalité** : En baisse

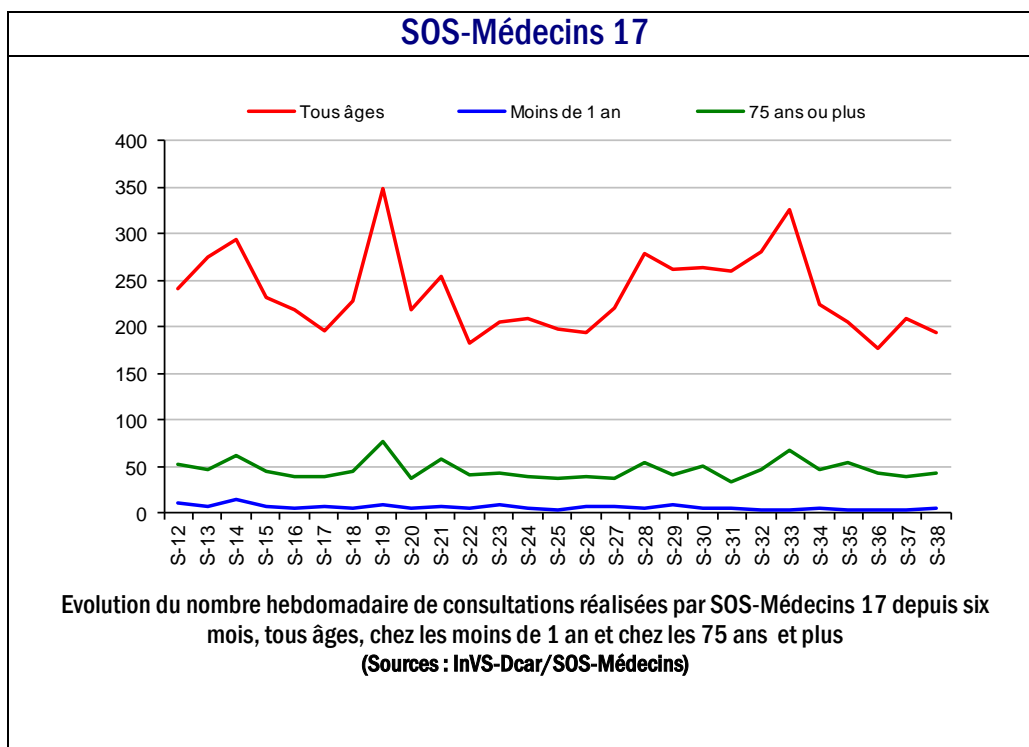
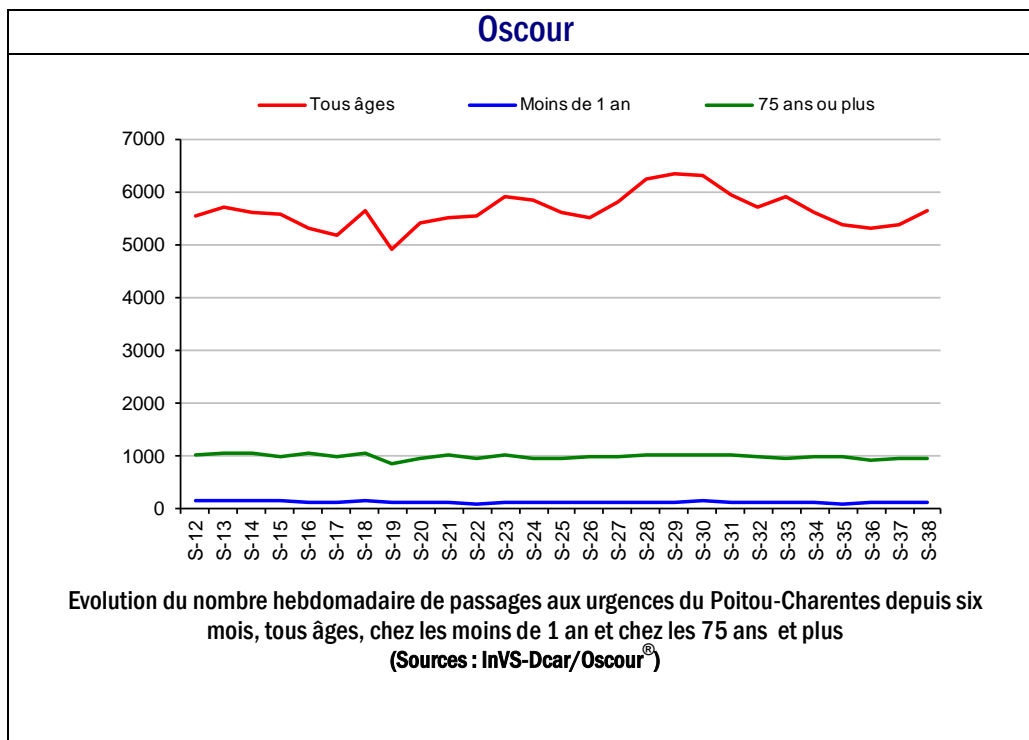
## Evolution globale de l'activité en région |

### Urgences hospitalières

En semaine 38-2013, l'activité globale était en hausse par rapport à la semaine précédente (+ 5,4 %).

### SOS-Médecins 17

En semaine 38-2013, le volume global d'activité était en baisse par rapport à la semaine précédente (- 7,6 %).



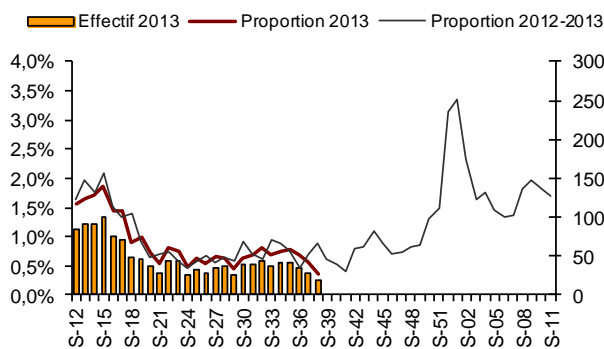
**En Poitou-Charentes**

En semaine 38-2013, la fréquentation pour gastro-entérite était en baisse aux urgences hospitalières et pour SOS-Médecins 17 par rapport à la semaine précédente. Les niveaux atteints étaient inférieurs aux urgences hospitalières et supérieurs pour SOS-Médecins 17, à ceux observés l'année précédente pour la même période.

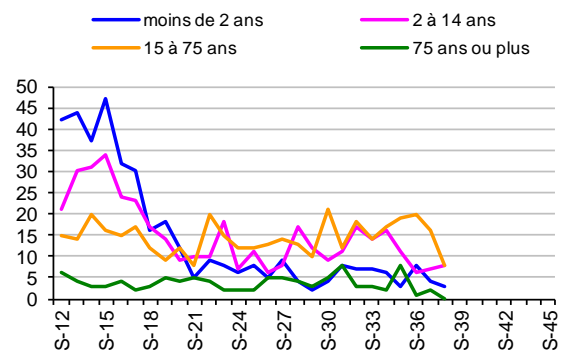
**En France**

Les passages aux urgences pour gastro-entérite sont stables dans toutes les classes d'âge, avec des effectifs proches des années antérieures. Pour SOS-Médecins, l'indicateur de gastro-entérite est en légère augmentation (+10%), pour des effectifs comparables à 2012 et supérieurs à 2011. Cette tendance concerne les 5-14 ans et les 15-74 ans.

**Oscour**

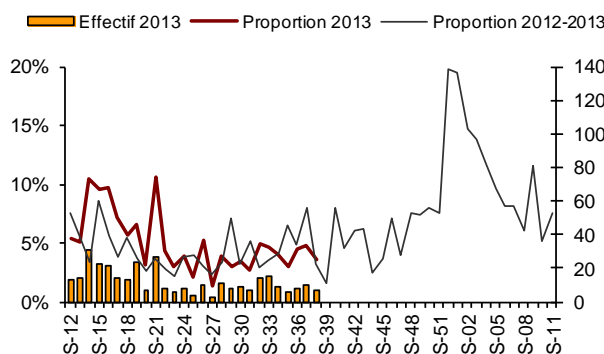


Evolution des passages aux urgences pour Gastro-entérites en Poitou-Charentes depuis six mois, tous âges confondus (Sources : InVS-Dcar/Oscour®)

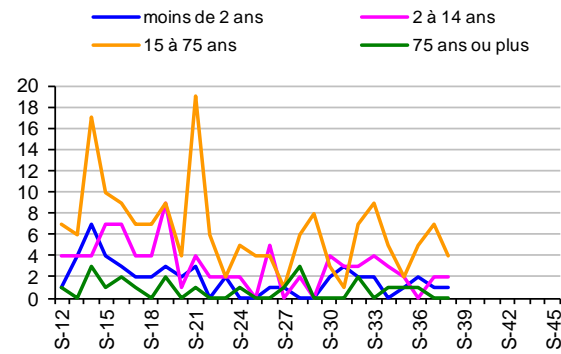


Evolution des passages aux urgences pour Gastro-entérites en Poitou-Charentes depuis six mois, par classes d'âge (Sources : InVS-Dcar/Oscour®)

**SOS-Médecins 17**



Evolution des diagnostics de Gastro-entérites posés par SOS-Médecins 17 depuis six mois, tous âges confondus (Sources : InVS-Dcar/SOS-Médecins)



Evolution des diagnostics de Gastro-entérites posés par SOS-Médecins 17 depuis six mois, par classes d'âge (Sources : InVS-Dcar/SOS-Médecins)

**En Poitou-Charentes**

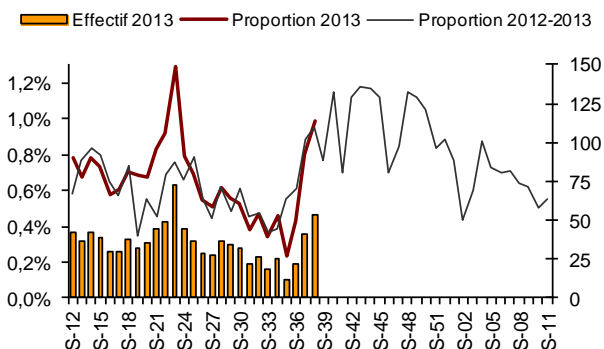
En semaine 38-2013, la fréquentation pour asthme était en hausse aux urgences hospitalières. Cette augmentation principalement observée chez les 2-15 ans est probablement due à une conjonction de facteurs : le retour en classes des enfants dans des environnements confinés et l'abandon des traitements pendant l'été. La fréquentation était stable pour SOS-Médecins 17, à des niveaux supérieurs aux urgences hospitalières et inférieurs pour SOS-Médecins 17, à ceux observés l'année précédente pour la même période. Le nombre d'allergies était en baisse aux urgences hospitalières et pour SOS-Médecins 17 par rapport à la semaine précédente. Les niveaux atteints étaient supérieurs aux urgences hospitalières et similaires pour SOS-Médecins 17, à ceux observés l'année précédente pour la même période.

**En France**

Après 2 semaines de forte hausse, la fréquentation des urgences pour asthme amorce une stabilisation en fin de semaine, avec un nombre de passages en légère hausse tous âges confondus, et des effectifs légèrement inférieurs à ceux de la saison 2012-2013. Pour SOS-Médecins, l'indicateur de crise d'asthme est toujours en augmentation. Cette tendance est comparable à celle observée en 2012 sur la même période.

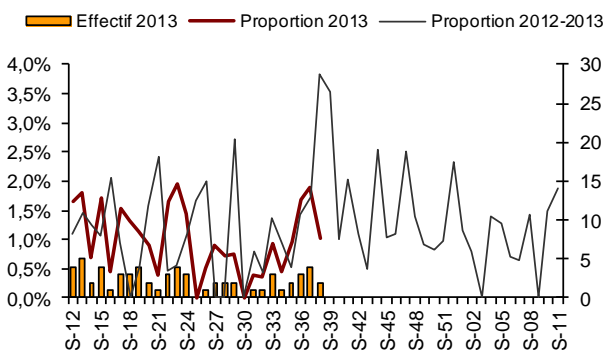
On note une stabilité de la fréquentation des urgences pour les allergies, en cohérence avec la période et les années précédentes. Pour SOS-Médecins, l'indicateur d'allergie est stable pour des effectifs comparables à 2012.

**Asthme**  
**Oscour**



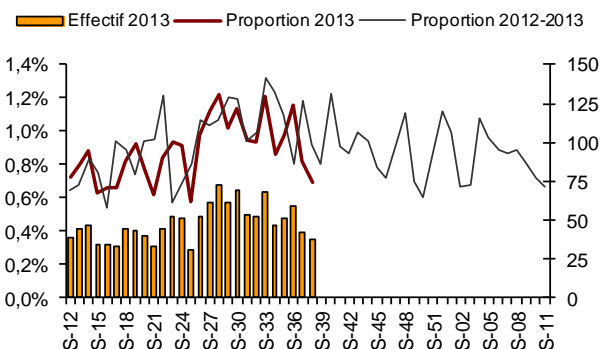
Evolution des passages aux urgences pour Asthme en Poitou-Charentes depuis six mois, tous âges confondus (Sources : InVS-Dcar/Oscour®)

**SOS-Médecins 17**



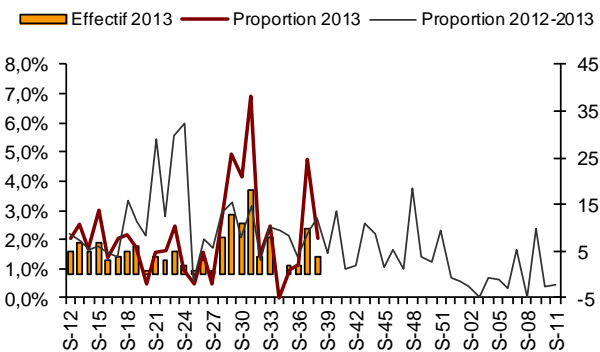
Evolution des diagnostics d'Asthme posés par SOS-Médecins 17 depuis six mois, tous âges confondus (Sources : InVS-Dcar/SOS-Médecins)

**Allergies**  
**Oscour**



Evolution des passages aux urgences pour Allergies en Poitou-Charentes depuis six mois, tous âges confondus (Sources : InVS-Dcar/Oscour®)

**SOS-Médecins 17**



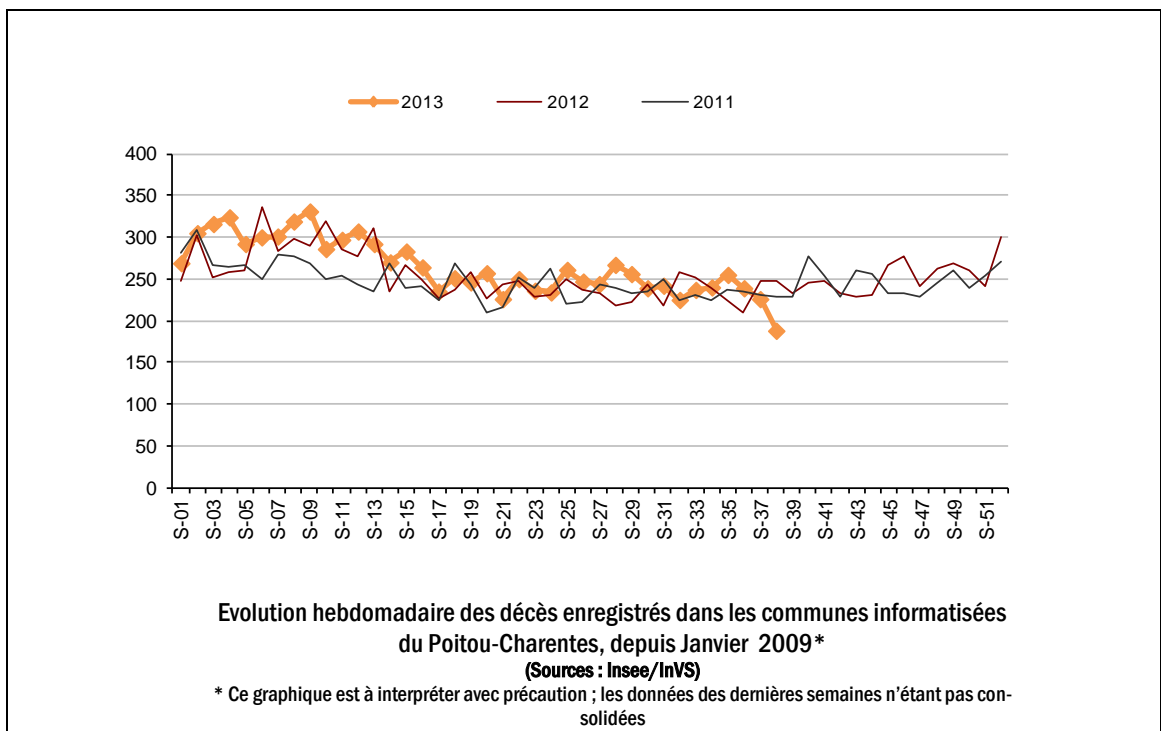
Evolution des diagnostics d'Allergies posés par SOS-Médecins 17 depuis six mois, tous âges confondus (Sources : InVS-Dcar/SOS-Médecins)

**En Poitou-Charentes**

En semaine 38-2013, la mortalité était en baisse pour la troisième semaine consécutive (données non consolidées)

**En France**

La mortalité est en baisse par rapport à la semaine précédente



## | Sources d'information |

### • Organisation de la surveillance coordonnées des Urgences (Oscour®)

Quinze services d'urgences du Poitou-Charentes ont adhéré au réseau Oscour®

#### Etablissements du Poitou-Charentes participant au réseau Oscour®

Département	Etablissement	Date de début de transmission des données
Charente (16)	CH d'Angoulême	23/07/2008
	CH de Ruffec	22/01/2010
	CH de Barbezieux	02/03/2010
	CH de Confolens	10/08/2010
	CH de Cognac	21/10/2010
Charente-Maritime (17)	CH de Jonzac	02/07/2008
	CH de la Rochelle	21/01/2010
	CH de Saintes	05/02/2010
	CH de Rochefort*	10/10/2012
Deux-Sèvres (79)	CH Nord-Deux-Sèvres	10/08/2010
	CH de Niort*	02/11/2012
	Polyclinique Inkermann*	08/07/2013
Vienne (86)	CHU de Poitiers	21/01/2010
	CH de Loudun	22/03/2010
	CH de Montmorillon	19/06/2010
	CH de Châtelleraut*	07/03/2011

\* Les services d'urgence de ces établissements ne sont pas inclus dans les analyses présentées dans ce bulletin.

### • SOS-Médecins 17

Les données de SOS-Médecins 17 parviennent quotidiennement à l'InVS depuis le 28/08/2010.

### • Services d'états-civils

Les communes de la région dont les états-civils sont informatisés transmettent à l'Insee, qui les remonte quotidiennement à l'InVS de façon automatisée, les données de mortalité. Ce dispositif permet à l'InVS d'assurer la surveillance de la mortalité en temps quasi réel. Il couvre actuellement 96 communes soit 40 % de la population régionale.

## | Liens utiles |

Pour plus d'informations, vous pouvez consulter les sites suivants :

- le dossier thématique sur le site de l'InVS se rapportant à la surveillance à partir des intervenants de l'urgence : <http://www.invs.sante.fr/fr/Dossiers-thematiques/Veille-et-alerte/Surveillance-syndromique-SurSaUD-R>

- les Points épidémiologiques hebdomadaires précédents produits par la Cire :

[http://www.invs.sante.fr/fr/Actualites/Points-epidemiologiques/\(node\\_id\)/4639\(aa\\_localisation\)/Poitou-Charentes](http://www.invs.sante.fr/fr/Actualites/Points-epidemiologiques/(node_id)/4639(aa_localisation)/Poitou-Charentes)

- le dossier thématique "Veille sanitaire La Cire" sur le site de l'Agence régionale de santé du Poitou-Charentes : <http://www.ars.poitou-charentes.sante.fr/Rapports-et-publications-Vei.91100.0.html>

## | Remerciements |

Aux équipes des services d'urgences participant au réseau Oscour®, aux médecins de l'association SOS-Médecins 17, aux services d'état-civil ainsi qu'à l'ensemble des professionnels de santé participant à la surveillance.

Si vous souhaitez être destinataire du Point Epidémiologique réalisé par la Cire, merci de nous en informer par email : [ars-limousin-pch-cire@ars.sante.fr](mailto:ars-limousin-pch-cire@ars.sante.fr) ou par téléphone au 05 49 42 31 87

**Directeur de la publication** : Dr Françoise Weber, Directrice générale de l'InVS

**Diffusion** : Cire Limousin Poitou-Charentes,

4 rue Micheline Ostermeyer, 86021 Poitiers cedex

Tél. : 05 49 42 31 87 - Fax : 05 49 42 31 54 – Email : [ars-limousin-pch-cire@ars.sante.fr](mailto:ars-limousin-pch-cire@ars.sante.fr)  
<http://www.invs.sante.fr>

Le point épidémiologique hebdo

## Nos partenaires



- Les centres hospitaliers : Angoulême, Barbezieux, Châtelleraut, Cognac, Confolens, Jonzac, Loudun, La Rochelle, Montmorillon, Nord-Deux-Sèvres (Parthenay, Thouars, Bressuire), Poitiers, Ruffec, Saintes.  
- L'association SOS-Médecins 17  
- Les états-civils  
- L'ARS du Poitou-Charentes