

| A la Une |

Fin de la surveillance hivernale et début de la saison printanière

L'arrivée du printemps signe progressivement, avec des disparités régionales, la fin des activités épidémiques de plusieurs pathologies : grippe, bronchiolite, gastro-entérites aiguës, intoxications au monoxyde de carbone et hypothermies. Les dispositifs de surveillance épidémiologique correspondants, notamment GROG, Senti-nelles et de l'InVS sont allégés mais gardent pour autant une veille des événements sporadiques qui peuvent encore survenir.

La fin de l'épidémie de grippe a été confirmée en semaine 14-2013. Démarrée en semaine 51-2012, elle a atteint son pic en semaine 06-2013. Cette saison grippale a été marquée par une épidémie d'intensité modérée, d'une durée exceptionnelle, dominée par la circulation des 3 virus B, A(H1N1) pdm09 et A(H3N2), sans gravité particulière.

La surveillance des pathologies hivernales fera l'objet à l'automne prochain, de la publication par la Cire d'un Bulletin de Veille Sanitaire spécial présentant une synthèse épidémiologique de la saison 2012-2013.

Notre point épidémiologique hebdomadaire voit ainsi l'arrêt de la production des indicateurs relatifs aux pathologies hivernales. Il garde néanmoins l'information sur les gastro-entérites qui peuvent avoir encore un retentissement printanier ou estival en lien avec d'autres micro-organismes que ceux circulant en période hivernale. Il intègre la surveillance des passages aux urgences pour asthme et allergies pouvant survenir suite à la production de pollen ou de polluants atmosphériques.

Bonne lecture

| Tendances |

Volume globale d'activité : En baisse

Gastro-entérites : En baisse aux urgences hospitalières et stable pour SOS-Médecins 17

Asthme : En baisse

Allergie : Stable

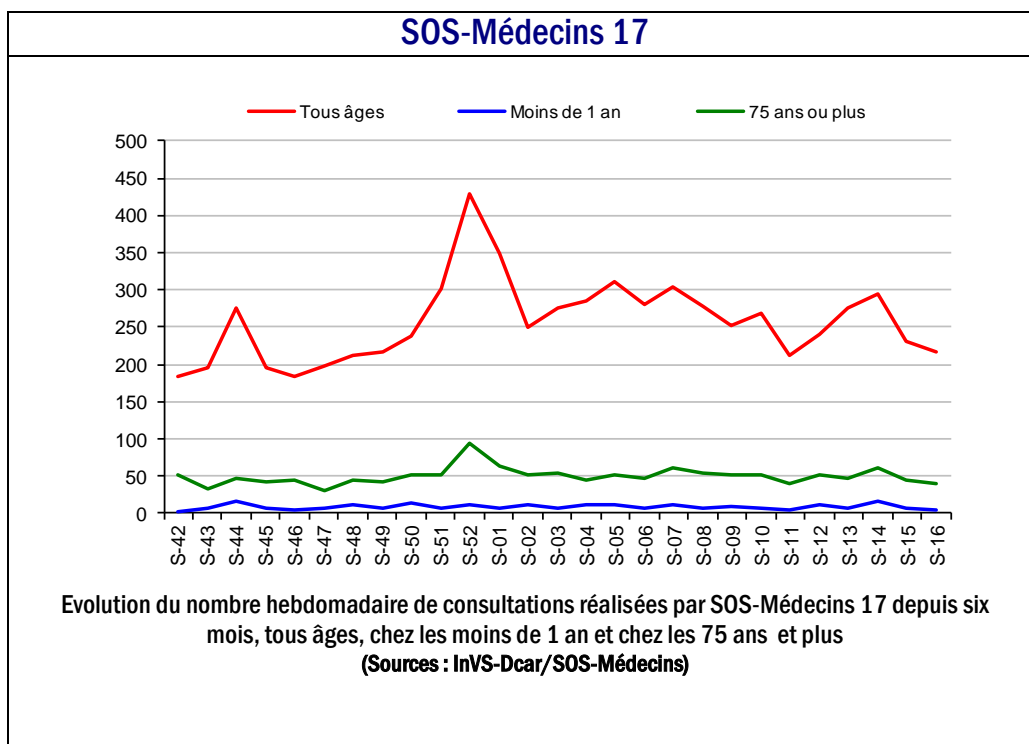
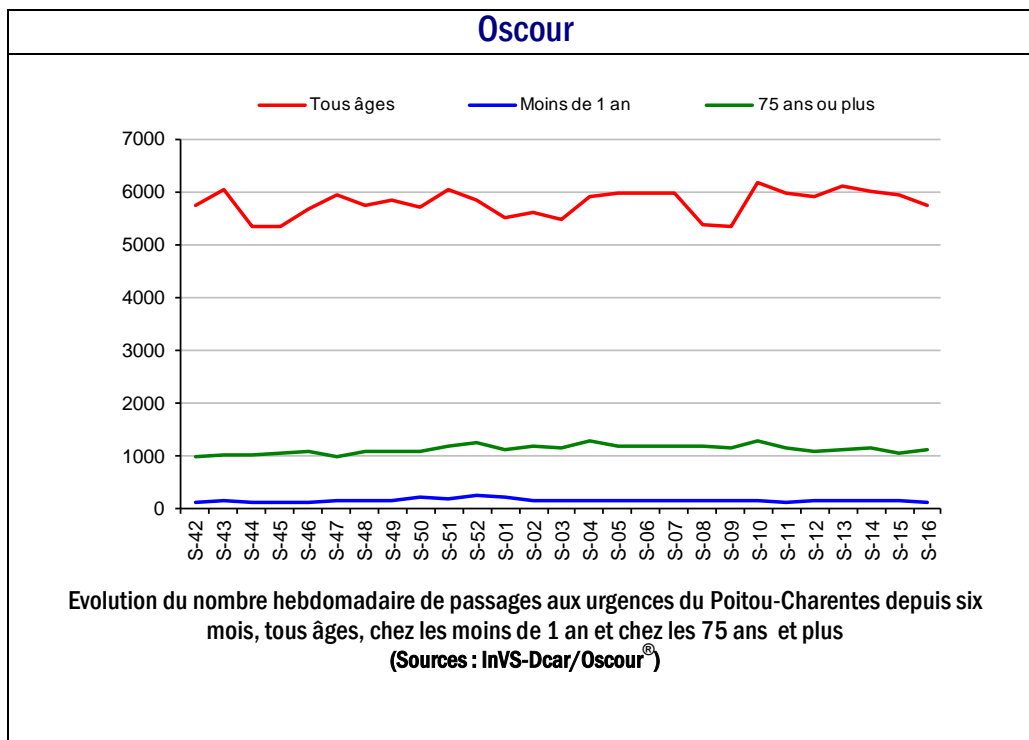
Mortalité : En baisse

Urgences hospitalières

En semaine 16-2013, l'activité globale a diminué par rapport à la semaine précédente (-3,8%).

SOS-Médecins 17

En semaine 16-2013, le volume global d'activité a diminué par rapport à la semaine précédente (-6,0 %).

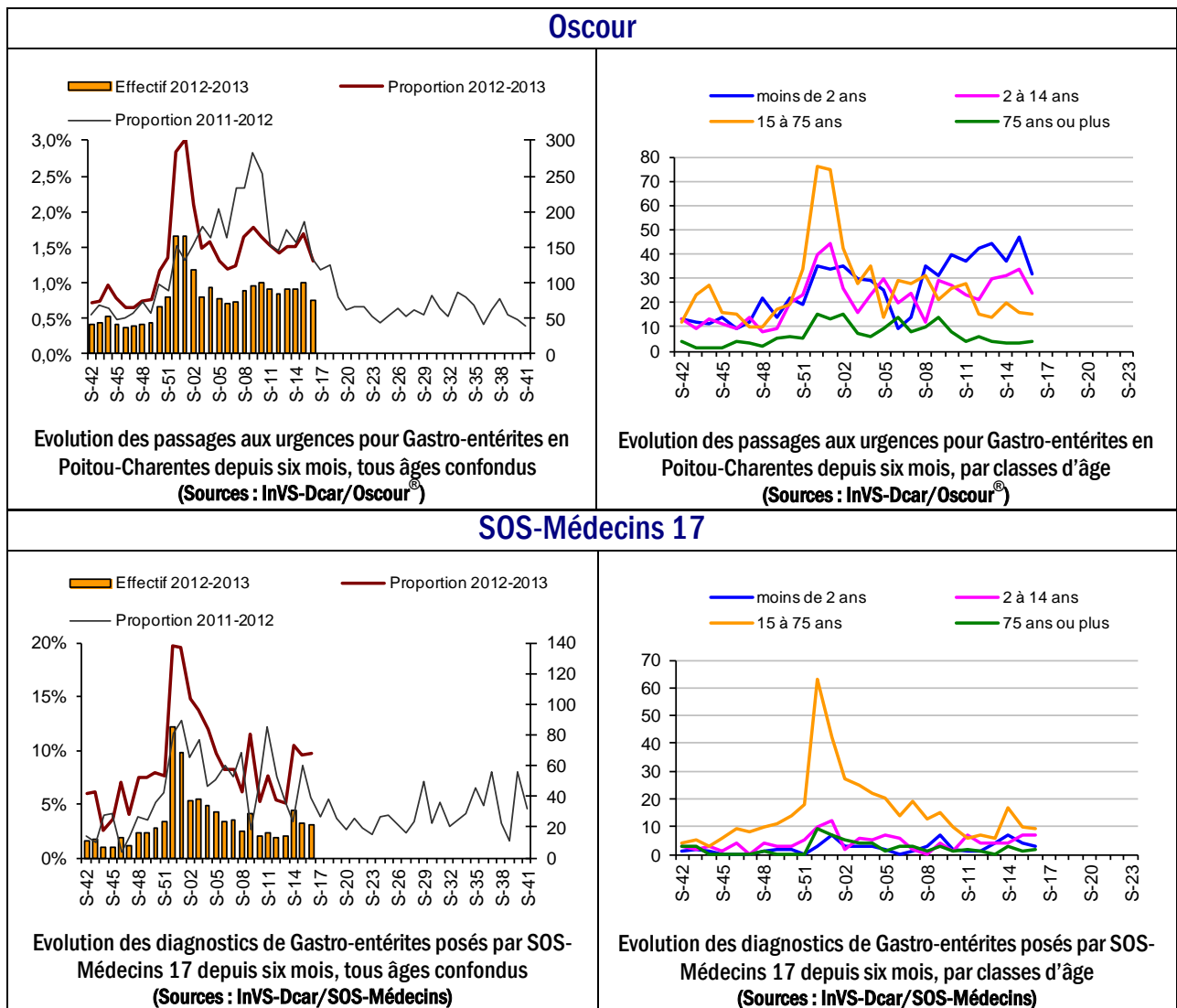


En Poitou-Charentes

En semaine 16-2013, la fréquentation pour gastro-entérite est en baisse aux urgences hospitalières et stable pour SOS-Médecins 17 par rapport à la semaine précédente. Les niveaux atteints sont inférieurs à ceux observés l'année précédente pour la même période.

En France

La fréquentation des urgences pour gastroentérite poursuit sa stabilisation pour la deuxième semaine consécutive, avec une légère baisse chez les moins de 15 ans. Elle est en baisse pour SOS-Médecins. Les niveaux de fréquentation se situent cependant à des valeurs légèrement supérieures à celles des années antérieures pour la même période.



* Les proportions dans les graphiques rapportent le nombre de diagnostics spécifiques à l'ensemble des diagnostics codés aux urgences ou par l'association SOS-Médecins 17 pour la période d'observation.

En Poitou-Charentes

En semaine 16-2013, la fréquentation pour asthme est en baisse aux urgences hospitalières et pour SOS-Médecins 17 par rapport à la semaine précédente. Les niveaux atteints sont supérieurs à ceux observés l'année précédente pour la même période.

Le nombre d'allergies est stable aux urgences hospitalières et pour SOS-Médecins 17 par rapport à la semaine précédente. Les niveaux atteints sont supérieurs à ceux observés l'année précédente pour la même période.

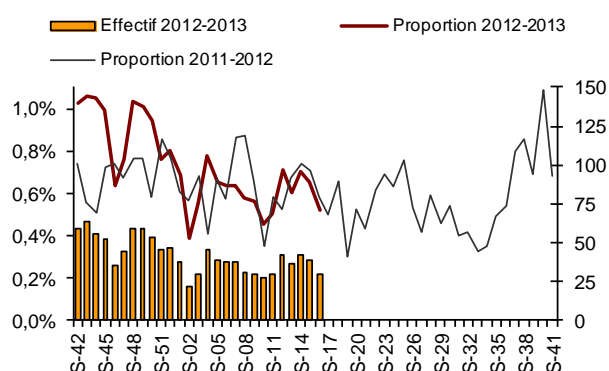
En France

Après 2 semaines de faible hausse et 1 semaine de stabilisation, la fréquentation des urgences pour asthme est à la hausse dans toutes les classes d'âge, le niveau atteint est supérieur à celui des années précédentes, même si une hausse similaire avait été observée en 2012 et 2011 plus tôt dans la saison. Elle est en légère augmentation pour SOS-Médecins principalement chez les enfants, à un niveau supérieur à 2012 et 2011 pour la même période.

L'indicateur des allergies est en augmentation modérée aux urgences hospitalières et pour SOS-Médecins par rapport à la semaine précédente notamment chez les moins de 15 ans. Les niveaux atteints sont supérieurs à 2012 et sont comparables à la saison 2011 pour la même période.

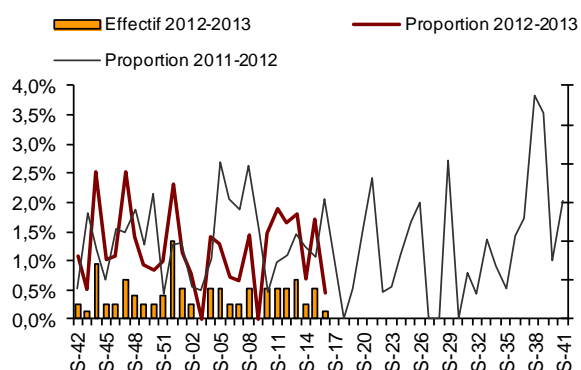
Asthme

Oscour



Evolution des passages aux urgences pour Asthme en Poitou-Charentes depuis six mois, tous âges confondus (Sources : InVS-Dcar/Oscour®)

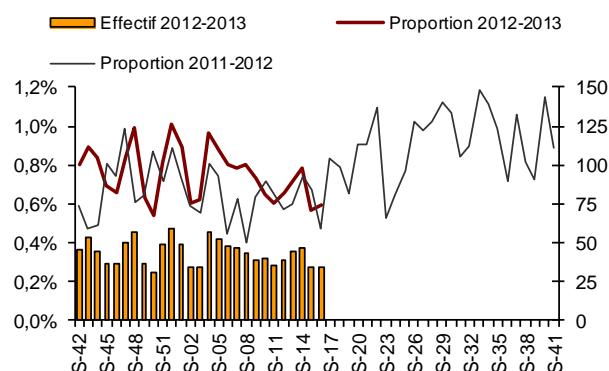
SOS-Médecins 17



Evolution des diagnostics d'Asthme posés par SOS-Médecins 17 depuis six mois, tous âges confondus (Sources : InVS-Dcar/SOS-Médecins)

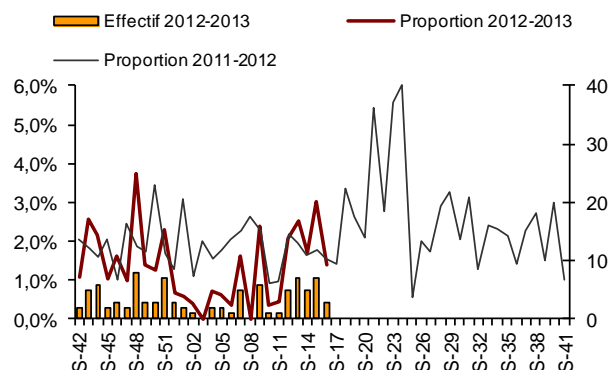
Allergies

Oscour



Evolution des passages aux urgences pour Allergies en Poitou-Charentes depuis six mois, tous âges confondus (Sources : InVS-Dcar/Oscour®)

SOS-Médecins 17



Evolution des diagnostics d'Allergies posés par SOS-Médecins 17 depuis six mois, tous âges confondus (Sources : InVS-Dcar/SOS-Médecins)

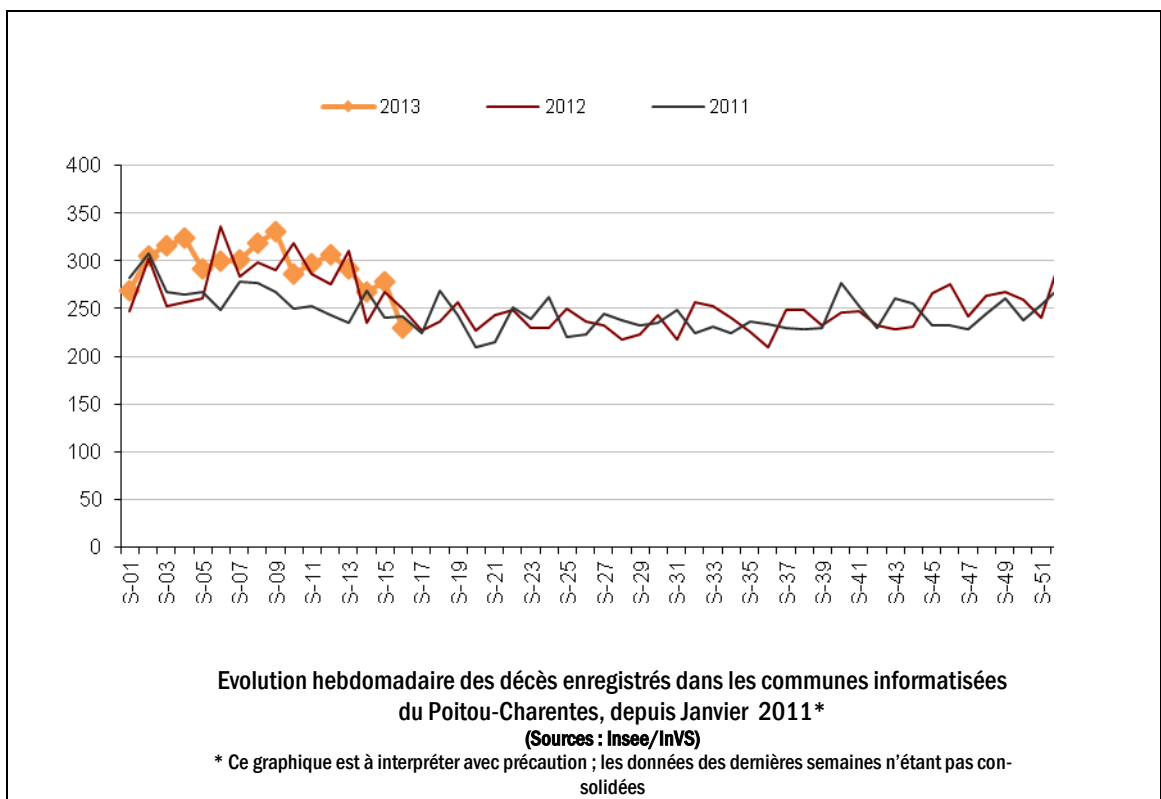
* Les proportions dans les graphiques rapportent le nombre de diagnostics spécifiques à l'ensemble des diagnostics codés aux urgences ou pour l'association SOS-Médecins 17 pour la période d'observation.

En Poitou-Charentes

En semaine 16-2013, la mortalité est en baisse par rapport à la semaine précédente (données non consolidées)

En France

La mortalité est en légère diminution par rapport à la semaine précédente et comparable aux deux années précédentes pour la même période.



| Sources d'information |

• Organisation de la surveillance coordonnées des Urgences (Oscour®)

Quinze services d'urgences du Poitou-Charentes ont adhéré au réseau Oscour®

Etablissements du Poitou-Charentes participant au réseau Oscour®

Département	Etablissement	Date de début de transmission des données
Charente (16)	CH d'Angoulême	23/07/2008
	CH de Ruffec	22/01/2010
	CH de Barbezieux	02/03/2010
	CH de Confolens	10/08/2010
	CH de Cognac	21/10/2010
Charente-Maritime (17)	CH de Jonzac	02/07/2008
	CH de la Rochelle	21/01/2010
	CH de Saintes	05/02/2010
	CH de Rochefort**	
Deux-Sèvres (79)	CH Nord-Deux-Sèvres	10/08/2010
	CH de Niort**	
Vienne (86)	CHU de Poitiers	21/01/2010
	CH de Loudun	22/03/2010
	CH de Montmorillon	19/06/2010
	CH de Châtelleraut*	07/03/2011

* Le CH de Châtelleraut ne transmet pas le détail de ses diagnostics, il ne participe qu'à l'analyse de l'activité totale.

** Les CH Niort et Rochefort ont commencé récemment à transmettre leurs données et ne sont pas inclus dans le bulletin.

• SOS-Médecins 17

Les données de SOS-Médecins 17 parviennent quotidiennement à l'InVS depuis le 28/08/2010.

• Services d'états-civils

Les communes de la région dont les états-civils sont informatisés transmettent à l'Insee, qui les remonte quotidiennement à l'InVS de façon automatisée, les données de mortalité. Ce dispositif permet à l'InVS d'assurer la surveillance de la mortalité en temps quasi réel. Il couvre actuellement 96 communes soit 40 % de la population régionale.

| Liens utiles |

Pour plus d'informations, vous pouvez consulter les sites suivants :

- le dossier thématique sur le site de l'InVS se rapportant à la surveillance à partir des intervenants de l'urgence :

<http://www.invs.sante.fr/Dossiers-thematiques/Veille-et-alerte/Surveillance-syndromique-SurSaUD-R>

- les Points épidémiologiques hebdomadaires précédents produits par la Cire :

[http://www.invs.sante.fr/Actualites/Points-epidemiologiques/\(node_id\)/4639/\(aa_localisation\)/Poitou-Charentes](http://www.invs.sante.fr/Actualites/Points-epidemiologiques/(node_id)/4639/(aa_localisation)/Poitou-Charentes)

- le dossier thématique "Veille sanitaire La Cire" sur le site de l'Agence régionale de santé du Poitou-Charentes :

<http://www.ars.poitou-charentes.sante.fr/Rapports-et-publications-Vei.91100.0.html>

| Remerciements |

Aux équipes des services d'urgences participant au réseau Oscour®, aux médecins de l'association SOS-Médecins 17, aux services d'état-civil ainsi qu'à l'ensemble des professionnels de santé participant à la surveillance.

Si vous souhaitez être destinataire du Point Epidémiologique réalisé par la Cire, merci de nous en informer par email : ars-limousin-pch-cire@ars.sante.fr ou par téléphone au 05 49 42 31 87

Directeur de la publication : Dr Françoise Weber, Directrice générale de l'InVS

Diffusion : Cire Limousin Poitou-Charentes

4 rue Micheline Ostermeyer, 86021 Poitiers cedex

Tél. : 05 49 42 31 87 - Fax : 05 49 42 31 54 – Email : ars-limousin-pch-cire@ars.sante.fr

<http://www.invs.sante.fr>

Le point épidémiologique hebdo

Nos partenaires



- Les centres hospitaliers : Angoulême, Barbezieux, Châtelleraut, Cognac, Confolens, Jonzac, Loudun, La Rochelle, Montmorillon, Niort, Nord-Deux-Sèvres, Poitiers, Rochefort, Ruffec, Saintes.

- L'association SOS-Médecins 17

- Les états-civils

- L'ARS du Poitou-Charentes