

Surveillance sanitaire – Région Poitou-Charentes

## Point épidémiologique hebdomadaire n° 107

Point au 25 janvier 2013

### | Tendances |

**Volume globale d'activité:** Activité en baisse aux urgences et en hausse pour SOS-Médecins 17

**Gastro-entérites :** Activité épidémique

**Grippe et syndrome grippaux :** Activité épidémique

**Bronchiolite :** Epidémie en décroissance

**Hypothermies :** 7 cas aux urgences

**Intoxication au CO :** 8 cas aux urgences

**Mortalité :** En baisse

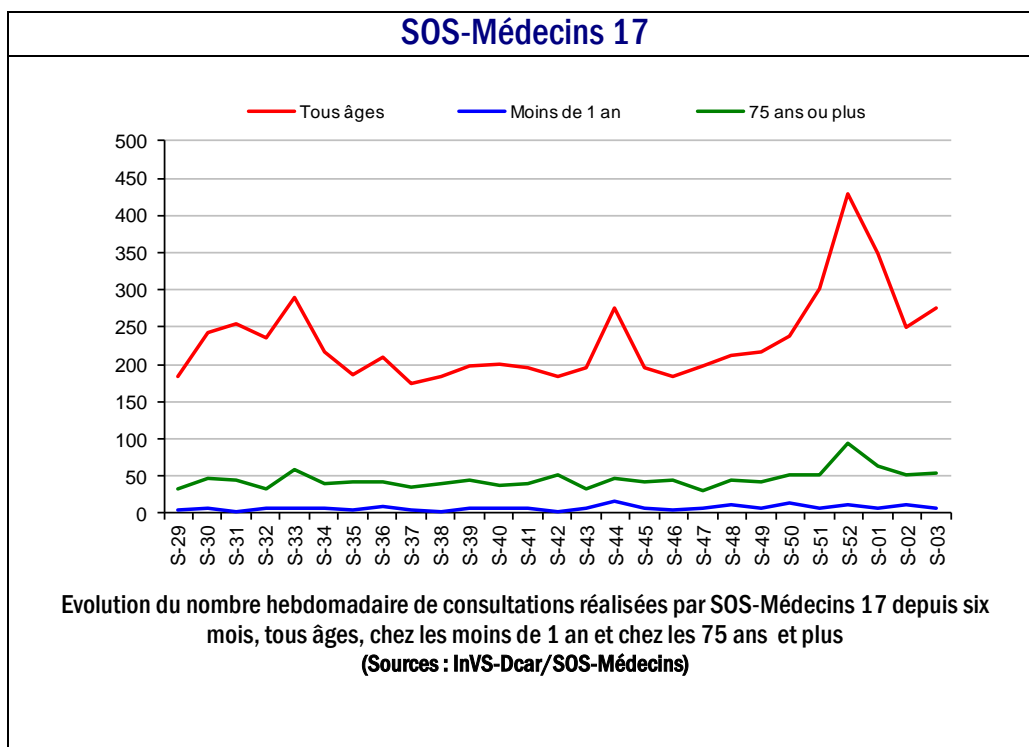
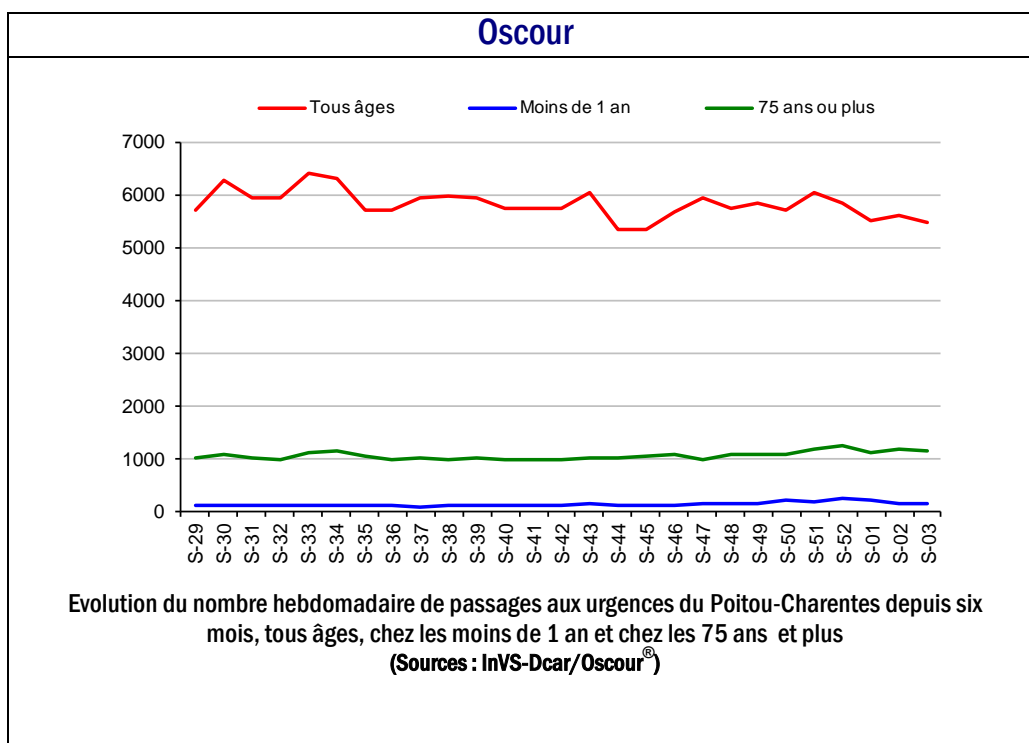
## Evolution globale de l'activité en région |

### Urgences hospitalières

En semaine 03-2013, le volume global d'activité a légèrement diminué par rapport à la semaine précédente (-2,7 %).

### SOS-Médecins 17

En semaine 03-2013, l'activité globale a augmenté par rapport à la semaine précédente (+10,4%).



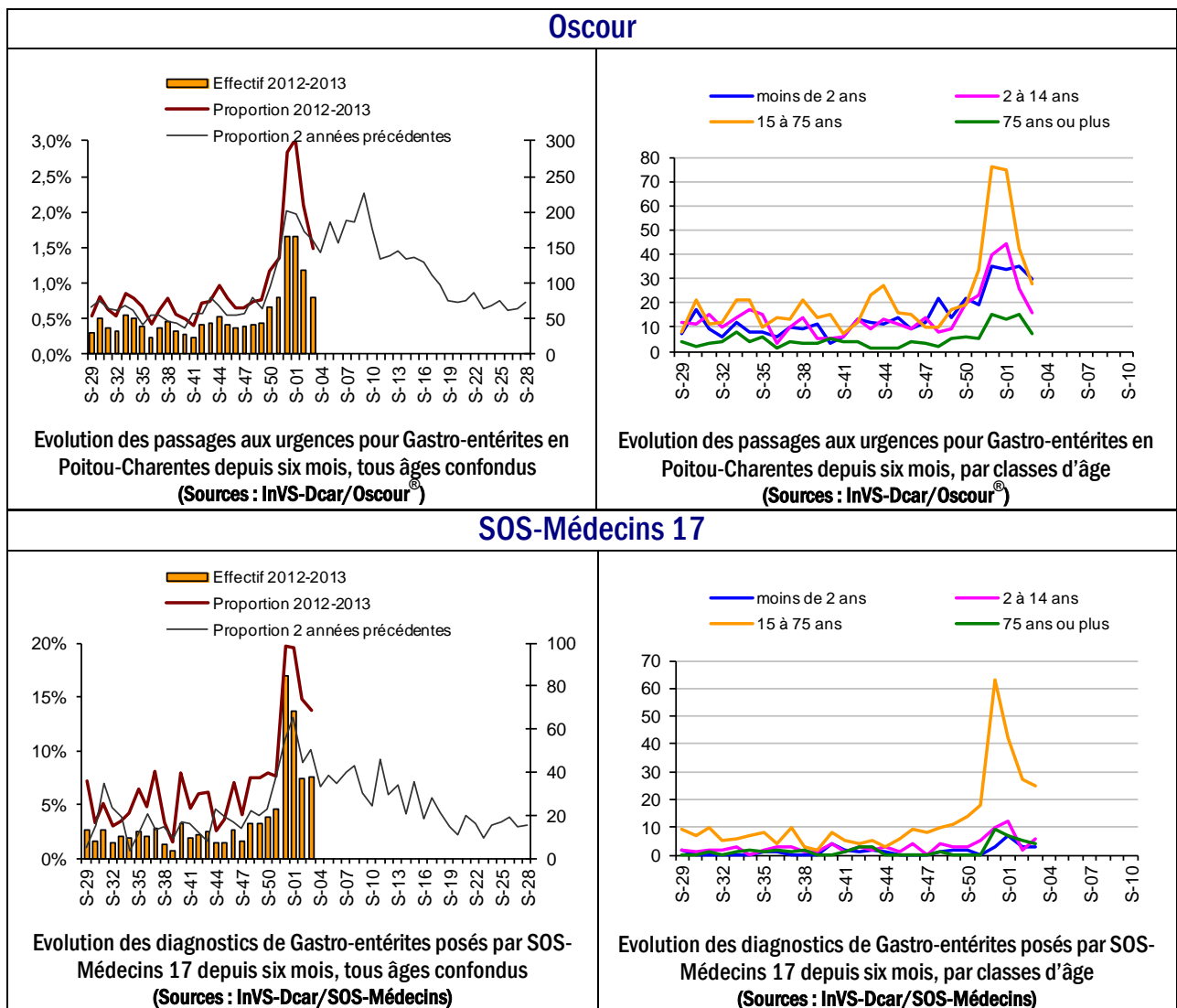
**En Poitou-Charentes**

L'épidémie de gastro-entérite est active depuis la semaine 01-2013. En semaine 03-2013, la fréquentation pour gastro-entérite a diminué aux urgences hospitalières et est stable pour SOS-Médecins 17. Le niveau atteint est inférieur à celui observé l'an dernier à la même période.

Depuis le début de la surveillance en semaine 40, 36 foyers de cas groupés de gastroentérites aiguës en établissements accueillant des personnes âgées ont été signalés\* dont 3 la semaine en cours.

**En France**

D'après les données du Réseau Sentinelles, l'incidence des cas de diarrhée aiguë vus en consultation de médecine générale (339 cas pour 100 000 habitants) se situe au-dessus du seuil épidémique mais en baisse par rapport à la semaine précédente. Le niveau de fréquentation des urgences pour gastroentérite est stable par rapport à la semaine précédente et proche de celui des années précédentes mais inférieur à celui observé au cours de la saison 2010-2011.



\* Les proportions dans les graphiques rapportent le nombre de diagnostics spécifiques à l'ensemble des diagnostics codés aux urgences ou pour l'association SOS-Médecins 17 pour la période d'observation.

\*\* Signalement fait à la CVAGS (ARS) et saisis dans l'application de l'Institut de veille sanitaire (VoozEhpad)

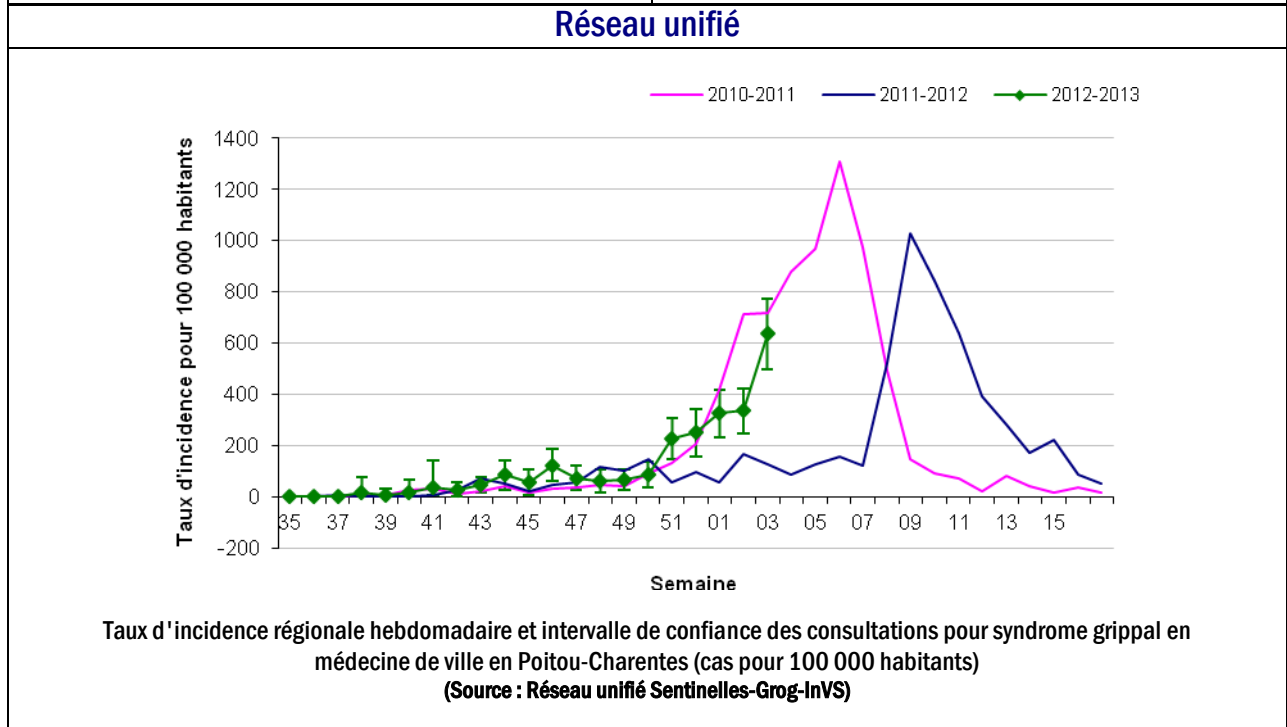
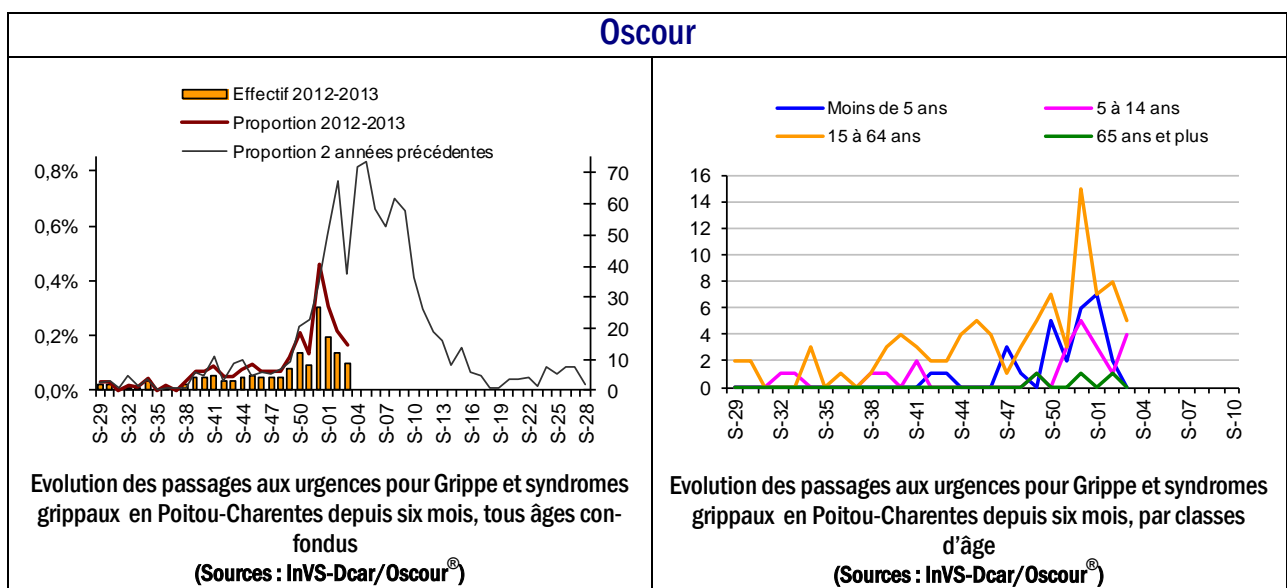
**En Poitou-Charentes**

L'épidémie de grippe est active depuis la semaine 01-2013. En semaine 03-2013, le taux d'incidence pour syndrome grippal en médecine de ville est de 636 cas pour 100 000 habitants [Intervalle de confiance à 95 % : 498-774], en augmentation par rapport à la semaine précédente. Le nombre de passages aux urgences et pour SOS-Médecins 17 pour grippe et syndromes grippaux est en baisse depuis 3 semaines. Le nombre d'hospitalisation pour grippe est quant à lui de nouveau en hausse.

Depuis le début de la surveillance en semaine 40, 7 foyers de cas groupés d'infections respiratoires aiguës (IRA) en établissements accueillant des personnes âgées ont été signalés\*\* (aucun décès recensé). Depuis la reprise de la surveillance le 1er novembre 2012, 2 cas graves de grippe ont été signalés (aucun décès recensé).

**En France**

L'épidémie se poursuit. Le taux d'incidence des consultations pour syndromes grippaux à partir des données du Réseau Unifié est de 429 cas pour 100 000 habitants [Intervalle de confiance à 95% : 381-425], toujours en augmentation. Les 3 virus grippaux (A(H1N1), A(H3N2) et B) co-circulent. A ce jour, aucun élément de gravité particulier de l'épidémie n'est signalé.



\* Les proportions dans les graphiques rapportent le nombre de diagnostics spécifiques à l'ensemble des diagnostics codés aux urgences ou pour l'association SOS-Médecins 17 pour la période d'observation.

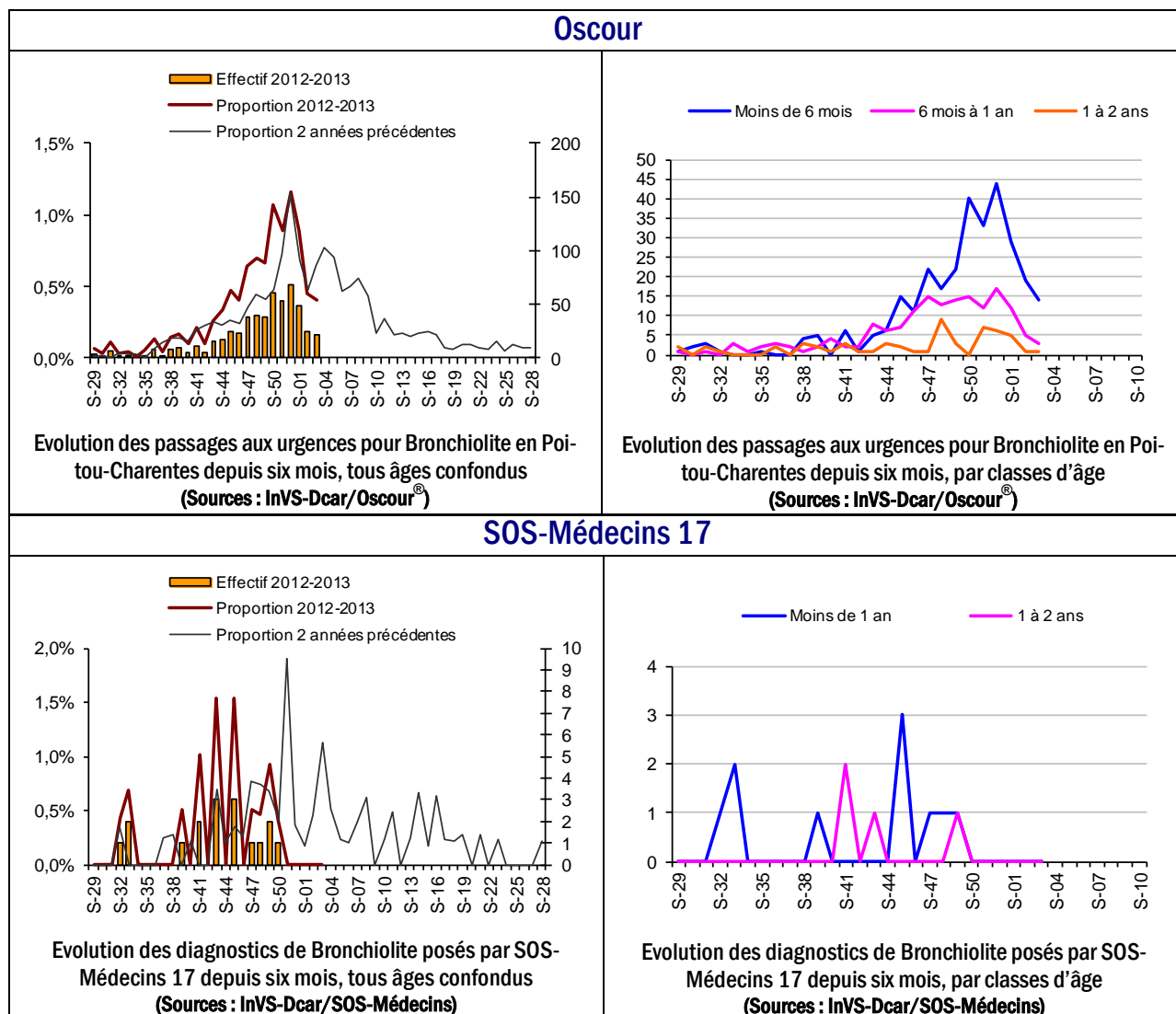
\*\* Signalement fait à la CVAGS (ARS) et saisi dans l'application de l'Institut de veille sanitaire (VoozEhpad)

**En Poitou-Charentes**

L'épidémie de bronchiolite est en décroissance. En semaine 03-2013, le nombre de cas de bronchiolite a diminué aux urgences hospitalières par rapport à la semaine précédente, à un niveau inférieur à celui observé l'an dernier à la même période. Il reste nul pour SOS-Médecins 17 depuis 5 semaines.

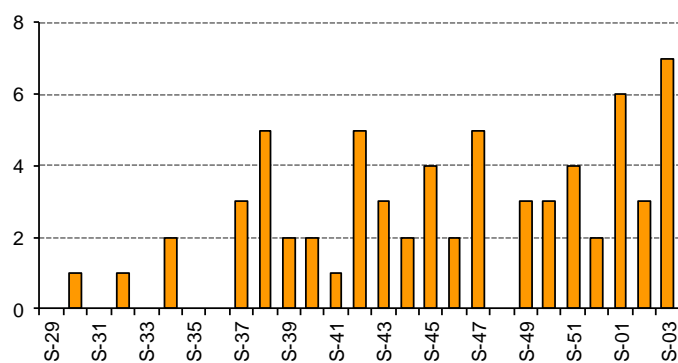
**En France**

Le nombre de passages aux urgences pour bronchiolite poursuit sa tendance à la baisse pour la troisième semaine consécutive. Le niveau atteint a une valeur légèrement inférieure à celle des années précédentes.



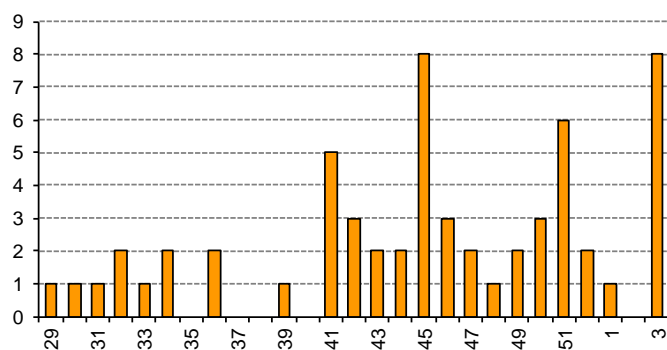
\* Les proportions dans les graphiques rapportent le nombre de diagnostics spécifiques à l'ensemble des diagnostics codés aux urgences ou pour l'association SOS-Médecins 17 pour la période d'observation.

En semaine 03-2013, 7 passages pour hypothermie ont été enregistrés aux urgences hospitalières.



Evolution hebdomadaire des passages aux urgences pour Hypothermie en Poitou-Charentes.  
(Sources : InVS-Dcar/Oscour®)

En semaine 03-2013, 8 passages pour intoxication au CO ont été enregistrés aux urgences hospitalières.



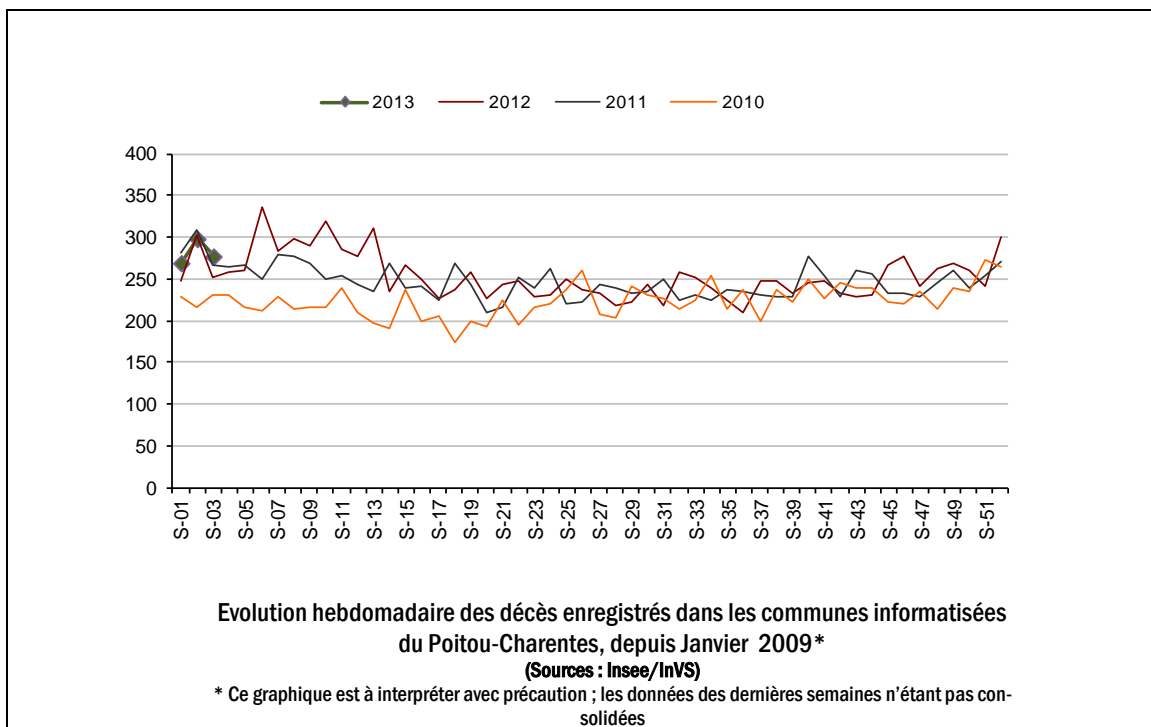
Evolution hebdomadaire des passages aux urgences pour intoxication au monoxyde de carbone en Poitou-Charentes.  
(Sources : InVS-Dcar/Oscour®)

**En Poitou-Charentes**

En semaine 03-2013, la mortalité est en baisse par rapport à la semaine précédente (données non consolidées).

**En France**

En semaine 03-2013, la mortalité est stable par rapport à la semaine précédente, à un niveau supérieur à celui observé en Décembre 2012.



## | Sources d'information |

### • Organisation de la surveillance coordonnées des Urgences (Oscour®)

Quinze services d'urgences du Poitou-Charentes ont adhéré au réseau Oscour®

#### Etablissements du Poitou-Charentes participant au réseau Oscour®

Département	Etablissement	Date de début de transmission des données
Charente (16)	CH d'Angoulême	23/07/2008
	CH de Ruffec	22/01/2010
	CH de Barbezieux	02/03/2010
	CH de Confolens	10/08/2010
	CH de Cognac	21/10/2010
Charente-Maritime (17)	CH de Jonzac	02/07/2008
	CH de la Rochelle	21/01/2010
	CH de Saintes	05/02/2010
Deux-Sèvres (79)	CH Nord-Deux-Sèvres	10/08/2010
	CH de Niort**	
Vienne (86)	CHU de Poitiers	21/01/2010
	CH de Loudun	22/03/2010
	CH de Montmorillon	19/06/2010
	CH de Châtelleraut*	07/03/2011

\* Le CH de Châtelleraut ne transmet pas le détail de ses diagnostics, il ne participe qu'à l'analyse de l'activité totale.

\*\* Les CH Niort et Rochefort ont commencé récemment à transmettre leurs données et ne sont pas inclus dans le bulletin.

### • SOS-Médecins 17

Les données de SOS-Médecins 17 parviennent quotidiennement à l'InVS depuis le 28/08/2010.

### • Services d'états-civils

Les communes de la région dont les états-civils sont informatisés transmettent à l'Insee, qui les remonte quotidiennement à l'InVS de façon automatisée, les données de mortalité. Ce dispositif permet à l'InVS d'assurer la surveillance de la mortalité en temps quasi réel. Il couvre actuellement 96 communes soit 40 % de la population régionale.

## | Liens utiles |

Pour plus d'informations, vous pouvez consulter les sites suivants :

- le dossier thématique sur le site de l'InVS se rapportant à la surveillance à partir des intervenants de l'urgence :

<http://www.invs.sante.fr/Dossiers-thematiques/Veille-et-alerte/Surveillance-syndromique-SurSaUD-R>

- les Points épidémiologiques hebdomadaires précédents produits par la Cire :

[http://www.invs.sante.fr/Actualites/Points-epidemiologiques/\(node\\_id\)/4639/\(aa\\_localisation\)/Poitou-Charentes](http://www.invs.sante.fr/Actualites/Points-epidemiologiques/(node_id)/4639/(aa_localisation)/Poitou-Charentes)

- le dossier thématique "Veille sanitaire La Cire" sur le site de l'Agence régionale de santé du Poitou-Charentes :

<http://www.ars.poitou-charentes.sante.fr/Rapports-et-publications-Vei.91100.0.html>

## | Remerciements |

Aux équipes des services d'urgences participant au réseau Oscour®, aux médecins de l'association SOS-Médecins 17, aux services d'état-civil ainsi qu'à l'ensemble des professionnels de santé participant à la surveillance.

Si vous souhaitez être destinataire du Point Epidémiologique réalisé par la Cire, merci de nous en informer par email : [ars-limousin-pch-cire@ars.sante.fr](mailto:ars-limousin-pch-cire@ars.sante.fr) ou par téléphone au 05 49 42 31 87

**Directeur de la publication :** Dr Françoise Weber, Directrice générale de l'InVS

**Diffusion :** Cire Limousin Poitou-Charentes, ARS Poitou-Charentes,

4 rue Micheline Ostermeyer, 86021 Poitiers cedex

Tél. : 05 49 42 31 87 - Fax : 05 49 42 31 54 – Email : [ars-limousin-pch-cire@ars.sante.fr](mailto:ars-limousin-pch-cire@ars.sante.fr)

<http://www.invs.sante.fr>

## Nos partenaires



- Les centres hospitaliers : Angoulême, Barbezieux, Châtelleraut, Cognac, Confolens, Jonzac, Loudun, La Rochelle, Montmorillon, Niort, Nord-Deux-Sèvres, Poitiers, Rochefort, Ruffec, Saintes.  
- L'association SOS-Médecins 17  
- Les états-civils  
- L'ARS du Poitou-Charentes