

Surveillance sanitaire – Région Poitou-Charentes

## Point épidémiologique hebdomadaire n° 135

Point au 23 août 2013

### | Tendances |

**Volume globale d'activité** : En hausse

**Gastro-entérites** : Activité en baisse aux urgences hospitalières et stable pour SOS-Médecins 17

**Asthme** : Activité en baisse aux urgences hospitalières et stable pour SOS-Médecins 17

**Allergies** : Activité en hausse

**Surveillance canicule** : Aucune situation caniculaire prévue

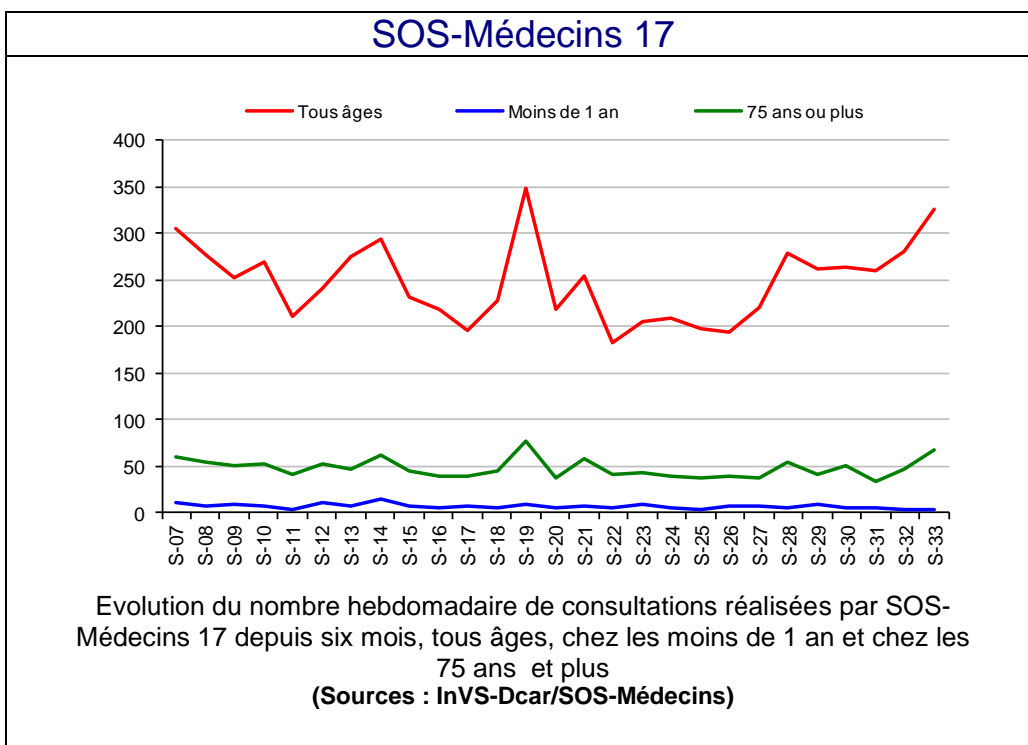
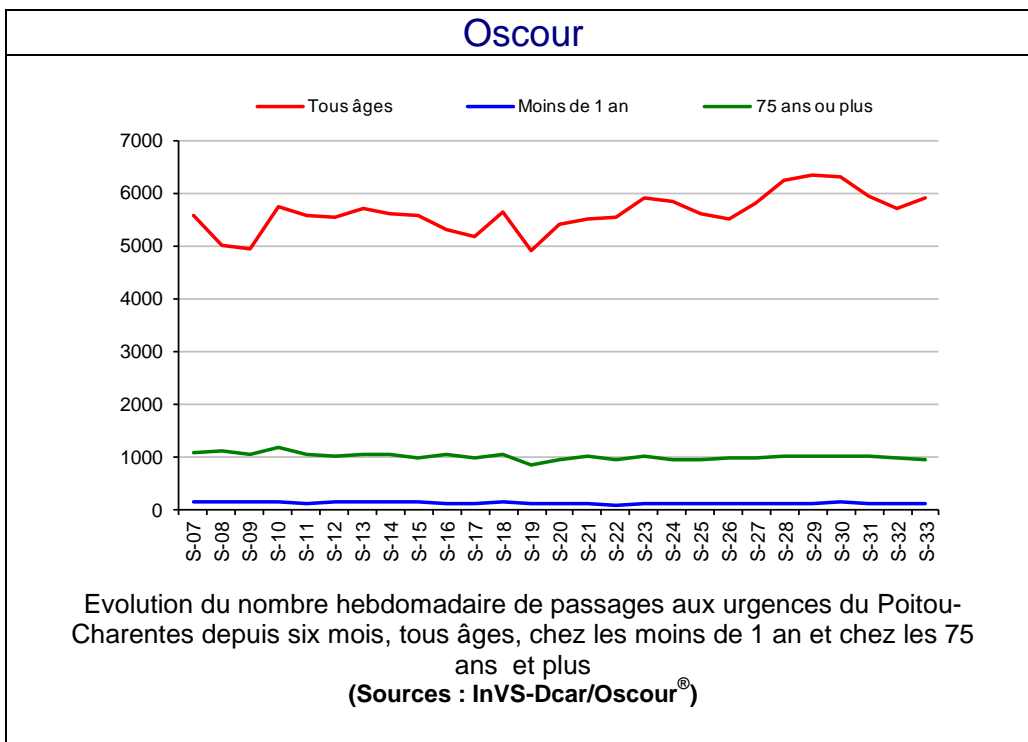
**Mortalité** : En baisse

**Urgences hospitalières**

En semaine 33-2013, l'activité globale était en hausse par rapport à la semaine précédente (+ 3,1 %).

**SOS-Médecins 17**

En semaine 33-2013, le volume global d'activité était en hausse par rapport à la semaine précédente (+ 16,4 %).



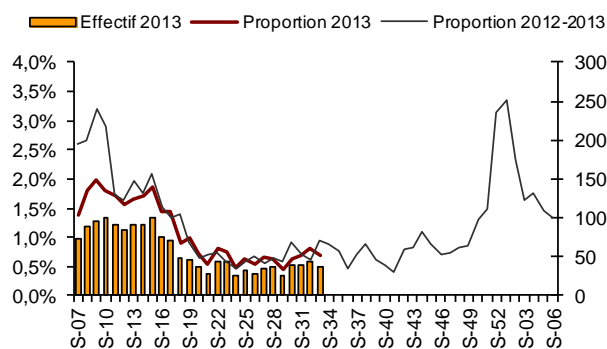
**En Poitou-Charentes**

En semaine 33-2013, la fréquentation pour gastro-entérite était en baisse aux urgences hospitalières et stable pour SOS-Médecins 17 par rapport à la semaine précédente. Les niveaux atteints étaient supérieurs à ceux observés l'année précédente pour la même période.

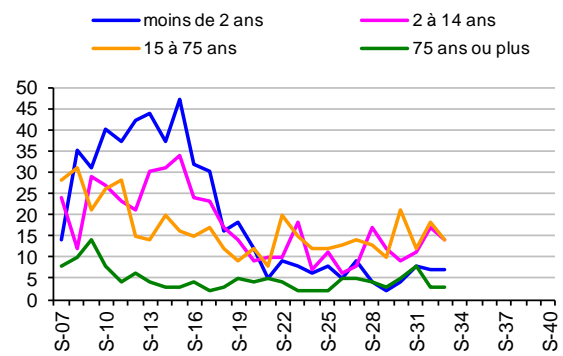
**En France**

Tous âges confondus, les passages aux urgences pour gastro-entérite progressent de 14%. Cette hausse s'observe dans toutes les classes d'âges. L'évolution temporelle reste toutefois dans les variations habituellement observées les années précédentes sur cette période. Pour SOS-Médecins, l'indicateur de gastro-entérite augmente également sur la semaine écoulée. Les effectifs restent comparables à ceux de 2012 et 2011.

**Oscour**

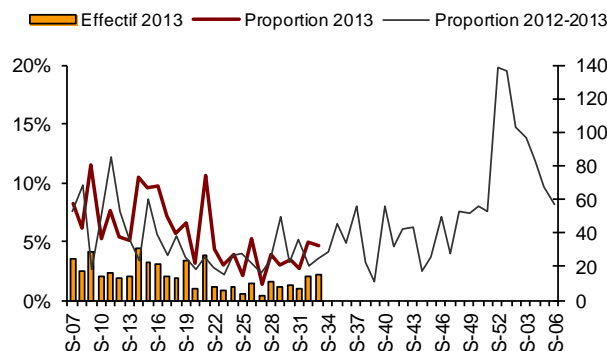


Evolution des passages aux urgences pour Gastro-entérites en Poitou-Charentes depuis six mois, tous âges confondus  
(Sources : InVS-Dcar/Oscour®)

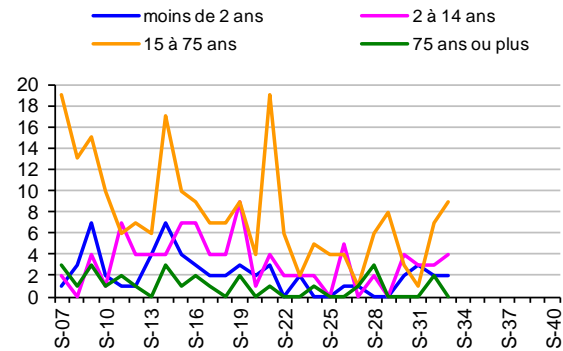


Evolution des passages aux urgences pour Gastro-entérites en Poitou-Charentes depuis six mois, par classes d'âge  
(Sources : InVS-Dcar/Oscour®)

**SOS-Médecins 17**



Evolution des diagnostics de Gastro-entérites posés par SOS-Médecins 17 depuis six mois, tous âges confondus  
(Sources : InVS-Dcar/SOS-Médecins)



Evolution des diagnostics de Gastro-entérites posés par SOS-Médecins 17 depuis six mois, par classes d'âge  
(Sources : InVS-Dcar/SOS-Médecins)

**En Poitou-Charentes**

En semaine 33-2013, la fréquentation pour asthme était en baisse aux urgences hospitalières et stable pour SOS-Médecins 17, à des niveaux supérieurs à ceux observés l'année précédente pour la même période.

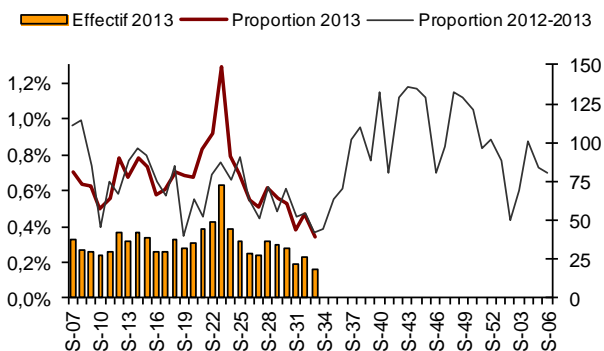
Le nombre d'allergies était en hausse aux urgences hospitalières et pour SOS-Médecins 17 par rapport à la semaine précédente. Les niveaux atteints étaient supérieurs à ceux observés l'année précédente pour la même période.

**En France**

Tous âges confondus, la fréquentation des urgences pour asthme est stable sur la semaine écoulée. On note toutefois une progression de 29% chez les enfants de moins de 2 ans. Les effectifs sont conformes à ceux des deux années précédentes. Pour SOS-Médecins, l'indicateur de crise d'asthme est stable tous âges confondus sauf chez les adultes de 15-74 ans pour lesquels une légère progression est notée. Les effectifs sont comparables à ceux des années précédentes.

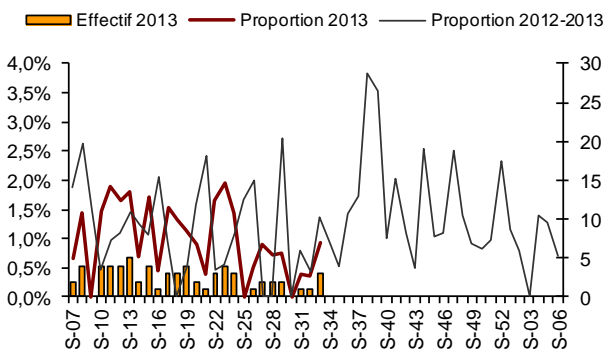
La fréquentation des urgences pour allergie est stable tous âges confondus. Le niveau atteint reste supérieur à celui des deux années précédentes sur la même période. Pour SOS-Médecins, les consultations pour allergies progressent de 20% par rapport à la semaine précédente. Cette hausse est là encore observée chez les adultes de 15-74 ans et chez les enfants de moins de 5 ans. Les effectifs sont légèrement supérieurs à ceux des deux années précédentes.

**Asthme  
Oscour**



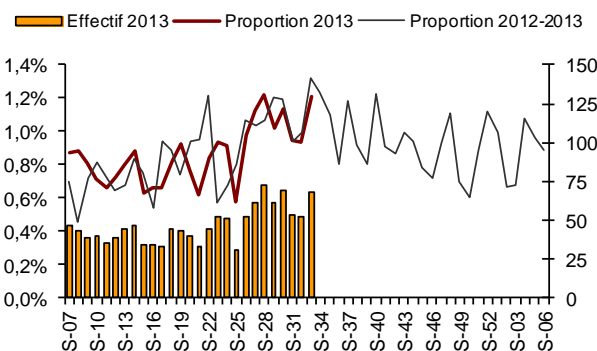
Evolution des passages aux urgences pour Asthme en Poitou-Charentes depuis six mois, tous âges confondus  
(Sources : InVS-Dcar/Oscour®)

**SOS-Médecins 17**



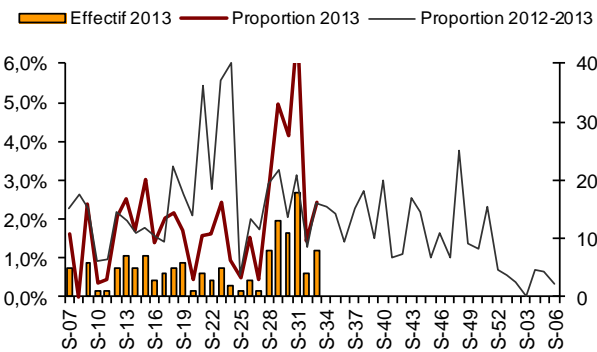
Evolution des diagnostics d'Asthme posés par SOS-Médecins 17 depuis six mois, tous âges confondus  
(Sources : InVS-Dcar/SOS-Médecins)

**Allergies  
Oscour**



Evolution des passages aux urgences pour Allergies en Poitou-Charentes depuis six mois, tous âges confondus  
(Sources : InVS-Dcar/Oscour®)

**SOS-Médecins 17**



Evolution des diagnostics d'Allergies posés par SOS-Médecins 17 depuis six mois, tous âges confondus  
(Sources : InVS-Dcar/SOS-Médecins)

## | Surveillance canicule |

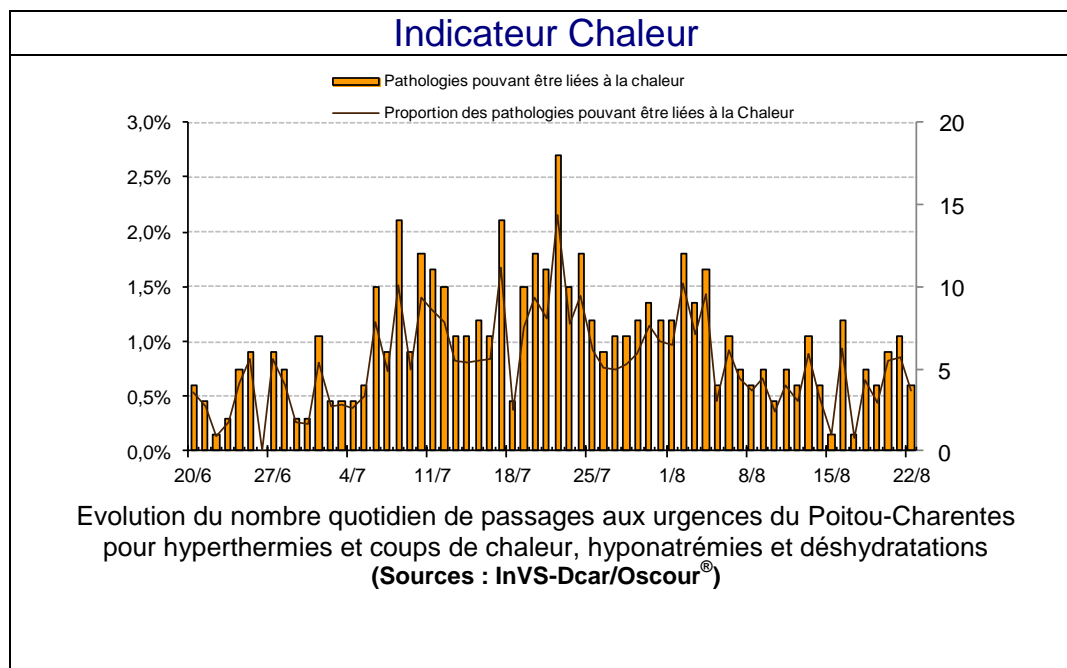
L'indicateur chaleur regroupe les passages aux urgences pour hyperthermies et coups de chaleur, déshydratations et hyponatrémies ; signes pouvant traduire les effets immédiats d'une forte chaleur sur l'organisme. Il forme avec la mortalité, les passages aux urgences et les recours à l'association SOS-Médecins 17 pour tous les âges, les moins de un an et les plus de 75 ans, les indicateurs de morbidité et de mortalité (IMM).

Les températures de J-1 à J+5 et indices biométéorologiques (IBM) sont présentés pour chaque département. Les IBM représentent la moyenne sur trois jours ( $J_0$  à  $J_2$ ) des températures minimales (IBMn) et maximales (IBMx). En cas de pic de chaleur, la morbidité et la mortalité (nombre de décès enregistrés dans les communes informatisées) sont particulièrement surveillées.

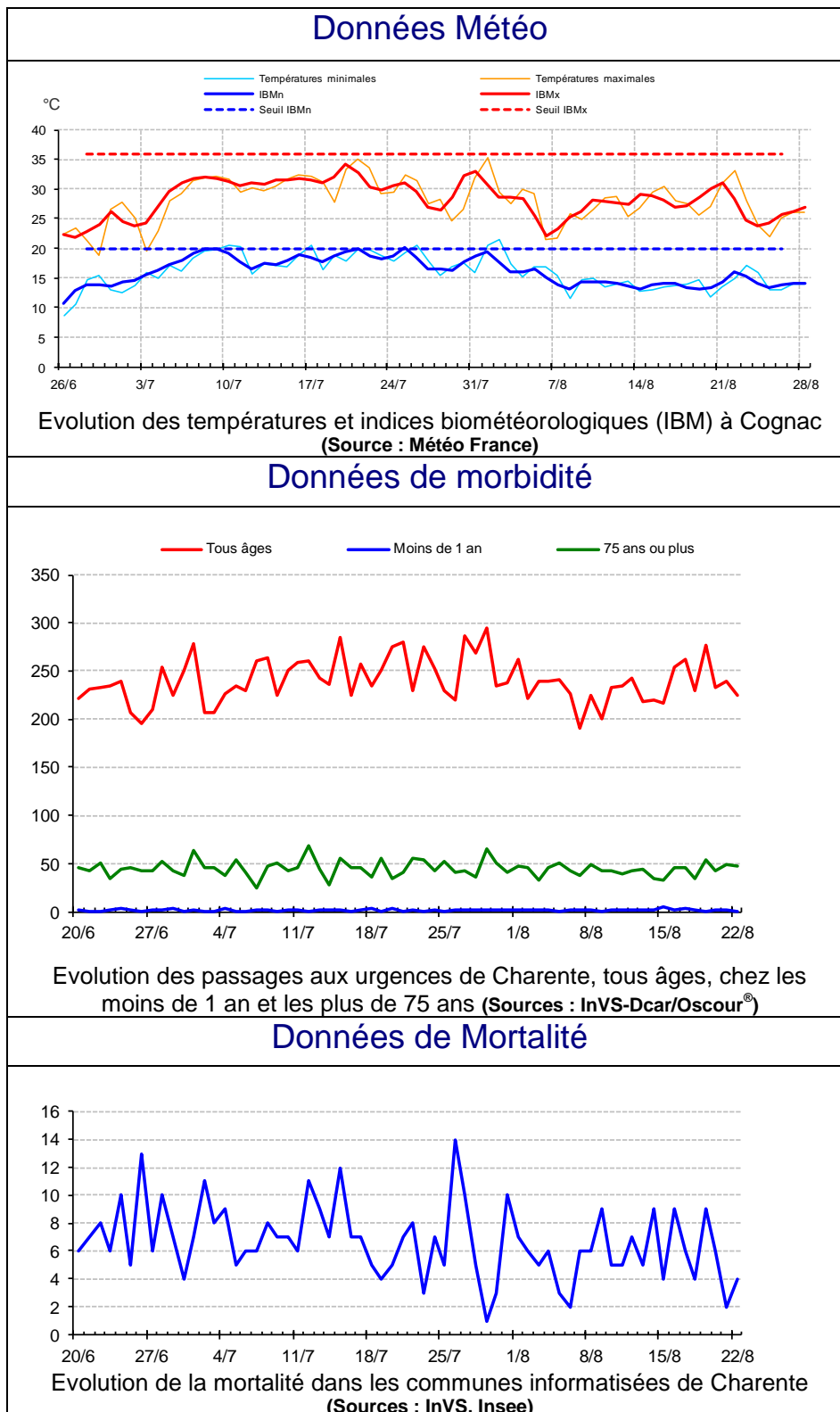
## | Fréquentation des urgences liée à la chaleur |

### En Poitou-Charentes

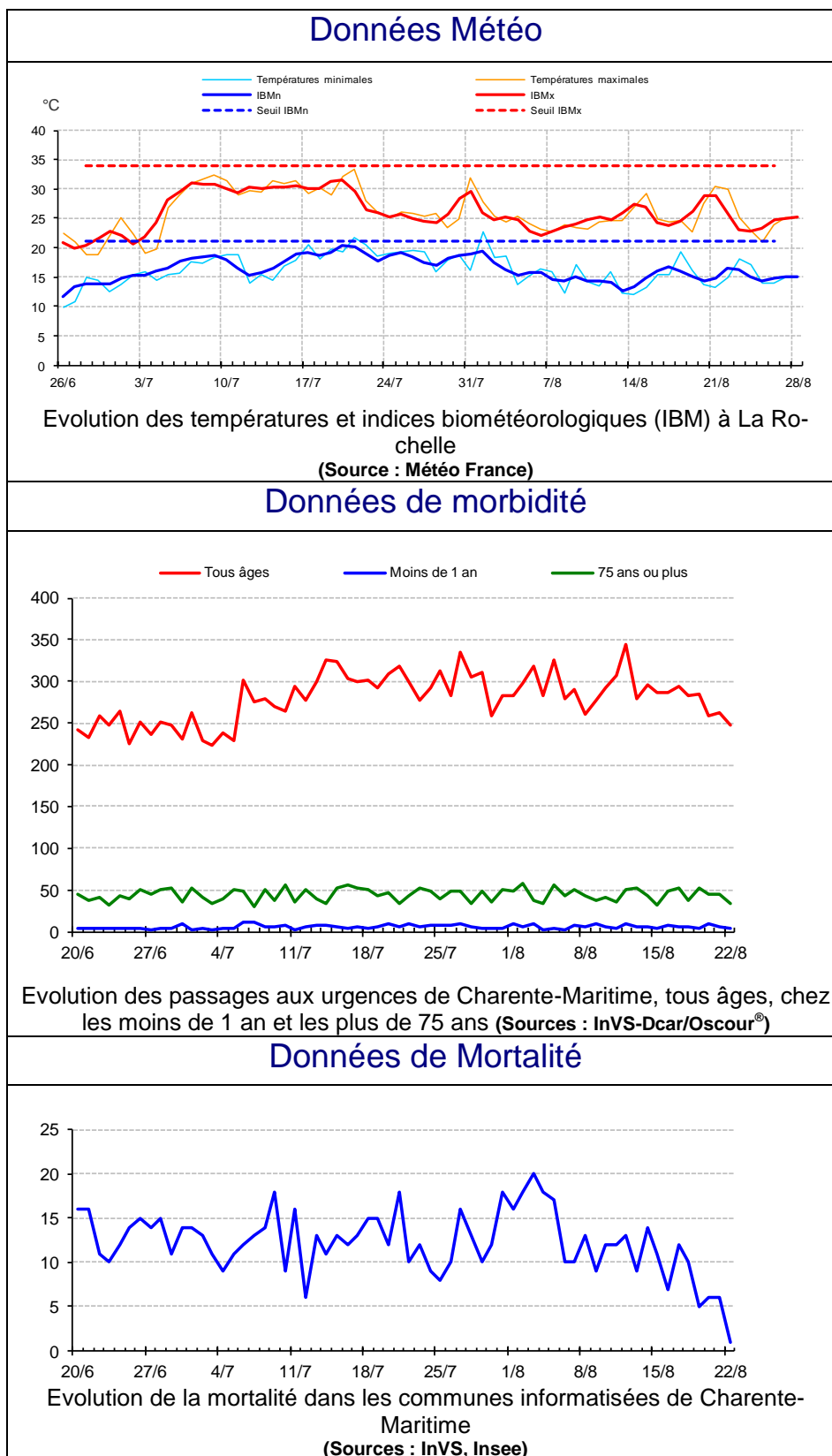
En semaine 34-2013, l'indicateur chaleur est stable par rapport aux semaines précédentes.



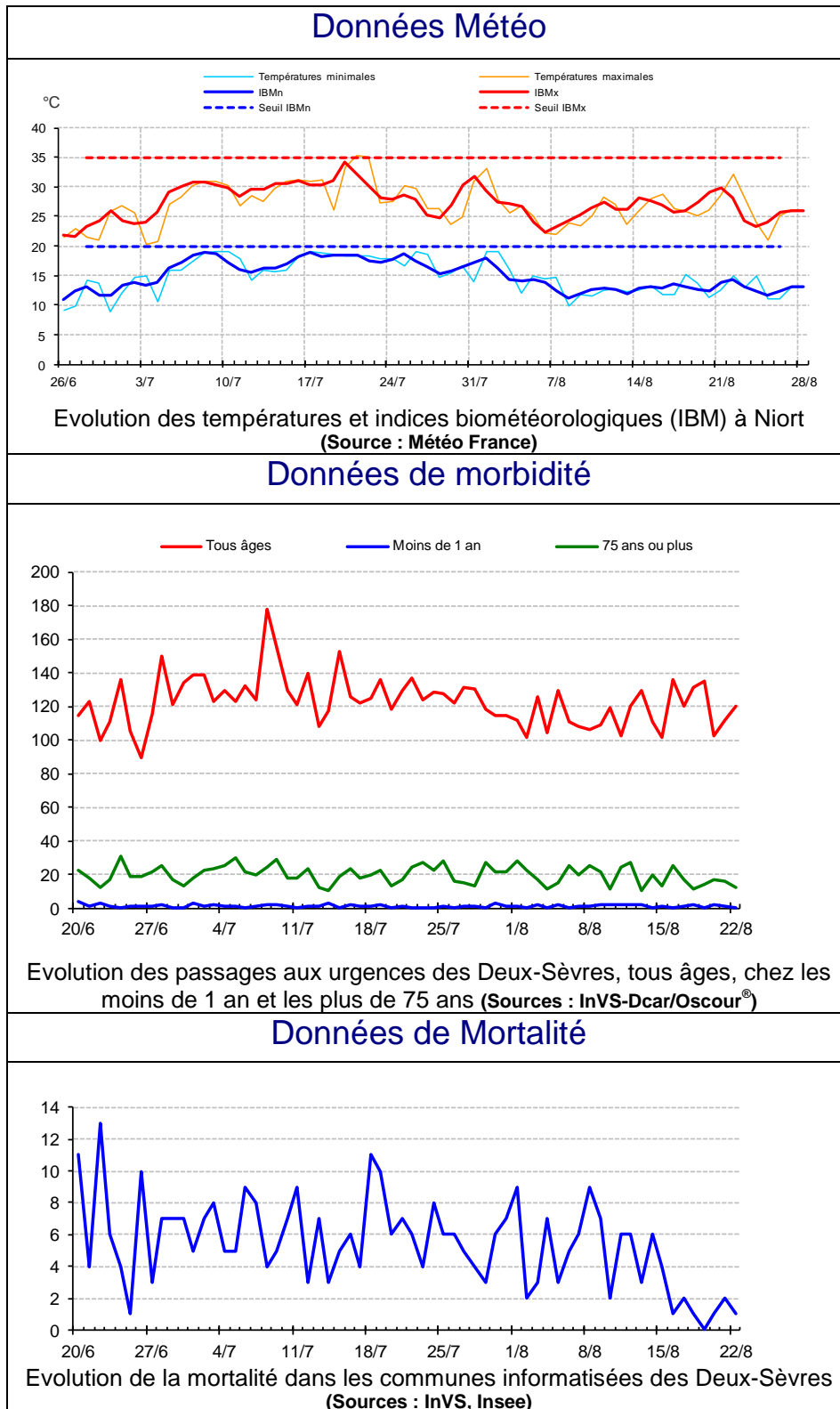
Il n'est pas prévu de dépassement des seuils d'IBM dans les prochains jours  
 L'activité aux urgences hospitalières reste habituelle  
 La mortalité reste à un niveau habituel.



Il n'est pas prévu de dépassement des seuils d'IBM dans les prochains jours  
 L'activité aux urgences hospitalières reste habituelle  
 La mortalité est à un niveau faible.

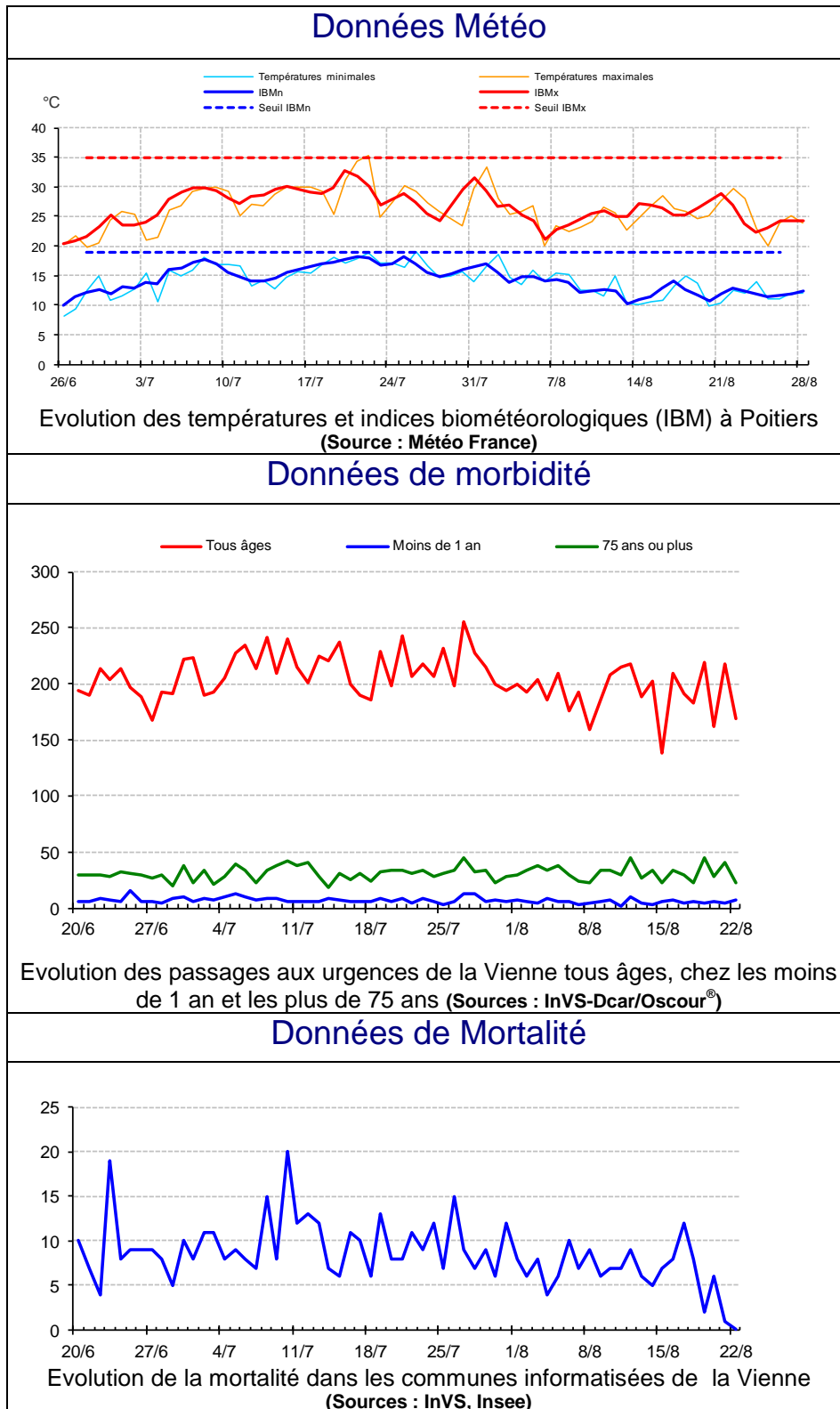


Il n'est pas prévu de dépassement des seuils d'IBM dans les prochains jours  
 L'activité aux urgences hospitalières reste habituelle  
 La mortalité est à un niveau faible.





Il n'est pas prévu de dépassement des seuils d'IBM dans les prochains jours  
 L'activité aux urgences hospitalières reste habituelle  
 La mortalité est à un niveau faible.

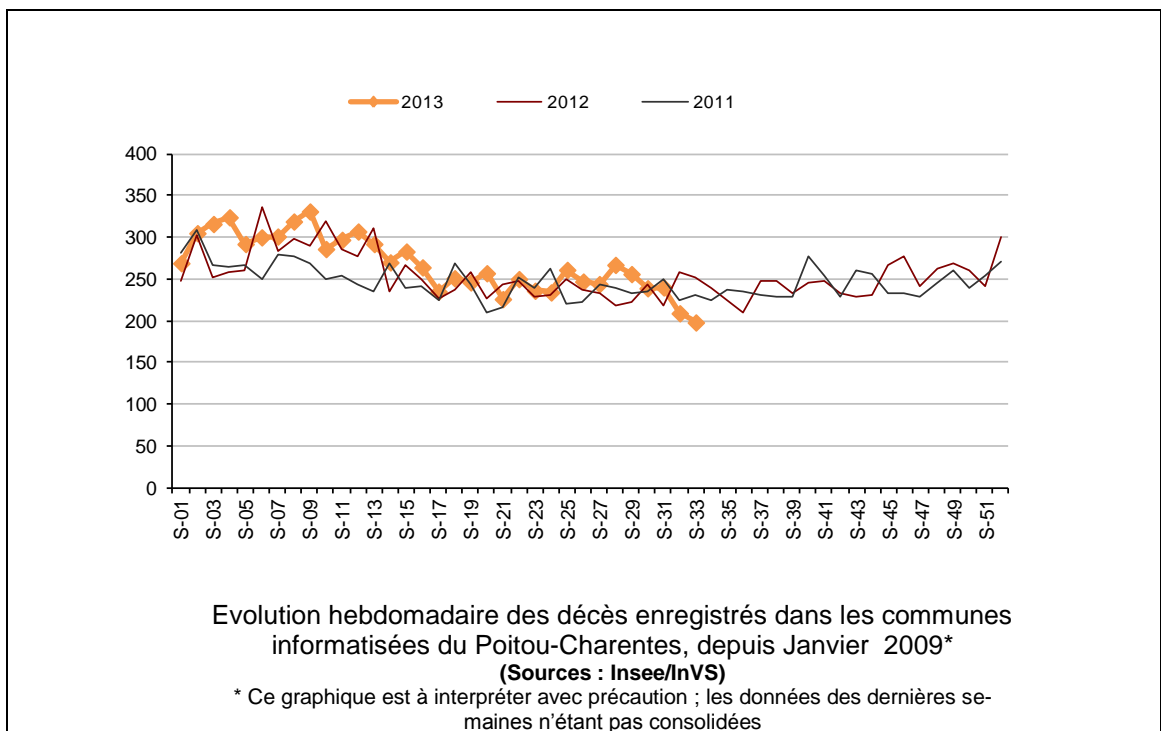


**En Poitou-Charentes**

En semaine 33-2013, la mortalité est en baisse pour la deuxième semaine consécutive (données non consolidées)

**En France**

La mortalité est en nette baisse pour la troisième semaine consécutive.



## | Sources d'information |

### • Organisation de la surveillance coordonnées des Urgences (Oscour®)

Quinze services d'urgences du Poitou-Charentes ont adhéré au réseau Oscour®

#### Etablissements du Poitou-Charentes participant au réseau Oscour®

Département	Etablissement	Date de début de transmission des données
Charente (16)	CH d'Angoulême	23/07/2008
	CH de Ruffec	22/01/2010
	CH de Barbezieux	02/03/2010
	CH de Confolens	10/08/2010
	CH de Cognac	21/10/2010
Charente-Maritime (17)	CH de Jonzac	02/07/2008
	CH de la Rochelle	21/01/2010
	CH de Saintes	05/02/2010
	CH de Rochefort*	10/10/2012
Deux-Sèvres (79)	CH Nord-Deux-Sèvres	10/08/2010
	CH de Niort*	02/11/2012
	Polyclinique Inkermann*	08/07/2013
Vienne (86)	CHU de Poitiers	21/01/2010
	CH de Loudun	22/03/2010
	CH de Montmorillon	19/06/2010
	CH de Châtelleraut*	07/03/2011

\* Les services d'urgence de ces établissements ne sont pas inclus dans les analyses présentées dans ce bulletin.

### • SOS-Médecins 17

Les données de SOS-Médecins 17 parviennent quotidiennement à l'InVS depuis le 28/08/2010.

### • Services d'états-civils

Les communes de la région dont les états-civils sont informatisés transmettent à l'Insee, qui les remonte quotidiennement à l'InVS de façon automatisée, les données de mortalité. Ce dispositif permet à l'InVS d'assurer la surveillance de la mortalité en temps quasi réel. Il couvre actuellement 96 communes soit 40 % de la population régionale.

## | Liens utiles |

Pour plus d'informations, vous pouvez consulter les sites suivants :

- le dossier thématique sur le site de l'InVS se rapportant à la surveillance à partir des intervenants de l'urgence : <http://www.invs.sante.fr/fr/Dossiers-thematiques/Veille-et-alerte/Surveillance-syndromique-SurSaUD-R>

- les Points épidémiologiques précédents produits par la Cire :

[http://www.invs.sante.fr/fr/Actualites/Points-epidemiologiques/\(node\\_id\)/4639\(aa\\_localisation\)/Poitou-Charentes](http://www.invs.sante.fr/fr/Actualites/Points-epidemiologiques/(node_id)/4639(aa_localisation)/Poitou-Charentes)

- le dossier thématique "Veille sanitaire La Cire" sur le site de l'Agence régionale de santé du Poitou-Charentes : <http://www.ars.poitou-charentes.sante.fr/Rapports-et-publications-Vei.91100.0.html>

## | Remerciements |

Aux équipes des services d'urgences participant au réseau Oscour®, aux médecins de l'association SOS-Médecins 17, aux services d'état-civil ainsi qu'à l'ensemble des professionnels de santé participant à la surveillance.

Si vous souhaitez être destinataire du Point Epidémiologique réalisé par la Cire, merci de nous en informer par email : [ars-limousin-pch-cire@ars.sante.fr](mailto:ars-limousin-pch-cire@ars.sante.fr) ou par téléphone au 05 49 42 31 87

**Directeur de la publication** : Dr Françoise Weber, Directrice générale de l'InVS

**Diffusion** : Cire Limousin Poitou-Charentes,

4 rue Micheline Ostermeyer, 86021 Poitiers cedex

Tél. : 05 49 42 31 87 - Fax : 05 49 42 31 54 – Email : [ars-limousin-pch-cire@ars.sante.fr](mailto:ars-limousin-pch-cire@ars.sante.fr)  
<http://www.invs.sante.fr>

Le point épidémiologique hebdo

## Nos partenaires



- Les centres hospitaliers : Angoulême, Barbezieux, Châtelleraut, Cognac, Confolens, Jonzac, Loudun, La Rochelle, Montmorillon, Nord-Deux-Sèvres (Parthenay, Thouars, Bressuire), Poitiers, Ruffec, Saintes.  
- L'association SOS-Médecins 17  
- Les états-civils  
- L'ARS du Poitou-Charentes