

| A la Une |

**Bilan de 10 années de surveillance de la tularémie chez l'Homme en France**

La tularémie est inscrite sur la liste des maladies à déclaration obligatoire (MDO) depuis 2002 dans le cadre du plan de prévention des risques nucléaires, radiologiques, biologiques et chimiques, afin de détecter sans délai d'éventuelles infections d'origine malveillante et de suivre les tendances de la maladie naturelle.

L'InVS vient de publier le rapport de 10 années de surveillance nationale. De 2002 à 2012, 433 cas ont été notifiés en France. L'incidence la plus forte était enregistrée en Poitou-Charentes avec 3,2 cas/an/million d'habitants (57 cas entre 2002 et 2012).

Au plan national, près de la moitié des patients ont été hospitalisés, 5% ont développé des complications et 2 patients sont décédés. Les expositions à risques les plus fréquentes étaient le contact direct non professionnel avec des animaux (lièvres principalement) et les loisirs de plein air.

Au bilan, la surveillance de la tularémie montre un nombre annuel de cas déclaré croissant depuis la mise en place de la déclaration obligatoire probablement davantage du fait de l'augmentation progressive de la déclaration que de l'augmentation réelle du nombre de cas.

Pour en savoir davantage : <http://www.invs.sante.fr/fr/Publications-et-outils/Rapports-et-syntheses/Maladies-infectieuses/2013/Bilan-de-10-annees-de-surveillance-de-la-tularemie-chez-l-Homme-en-France>

| Tendances |

**Volume globale d'activité** : En hausse

**Gastro-entérites** : Activité en baisse aux urgences hospitalières et stable pour SOS-Médecins 17

**Asthme** : Activité en hausse aux urgences hospitalières et stable pour SOS-Médecins 17

**Allergies** : Activité en baisse aux urgences hospitalières et en hausse pour SOS-Médecins 17

**Mortalité** : En baisse

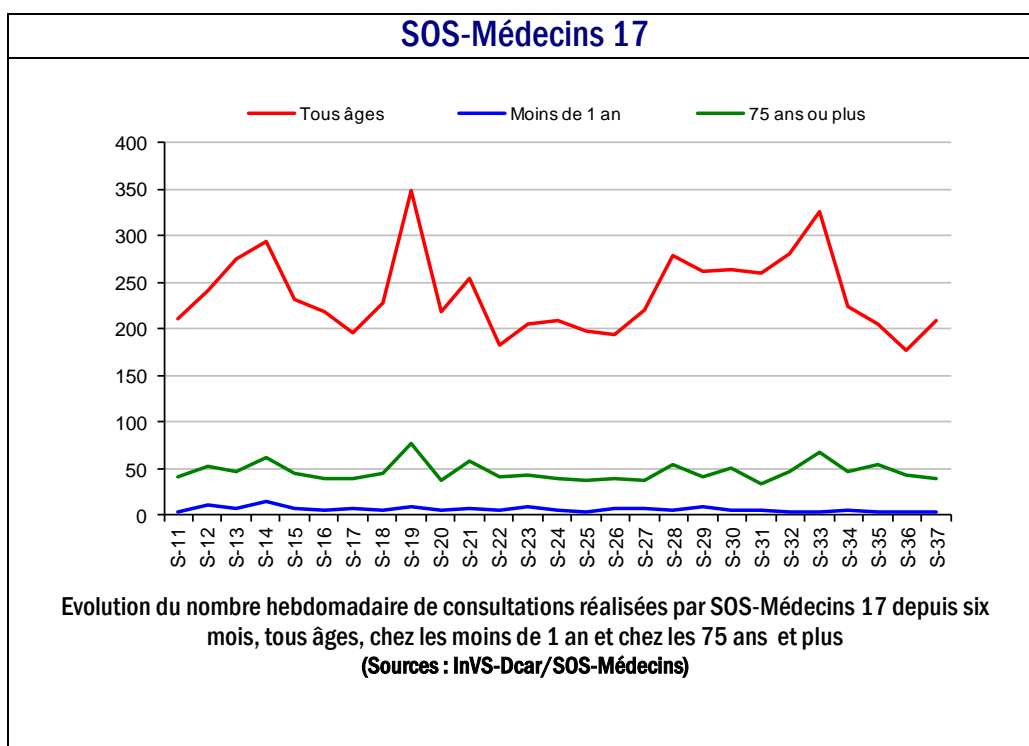
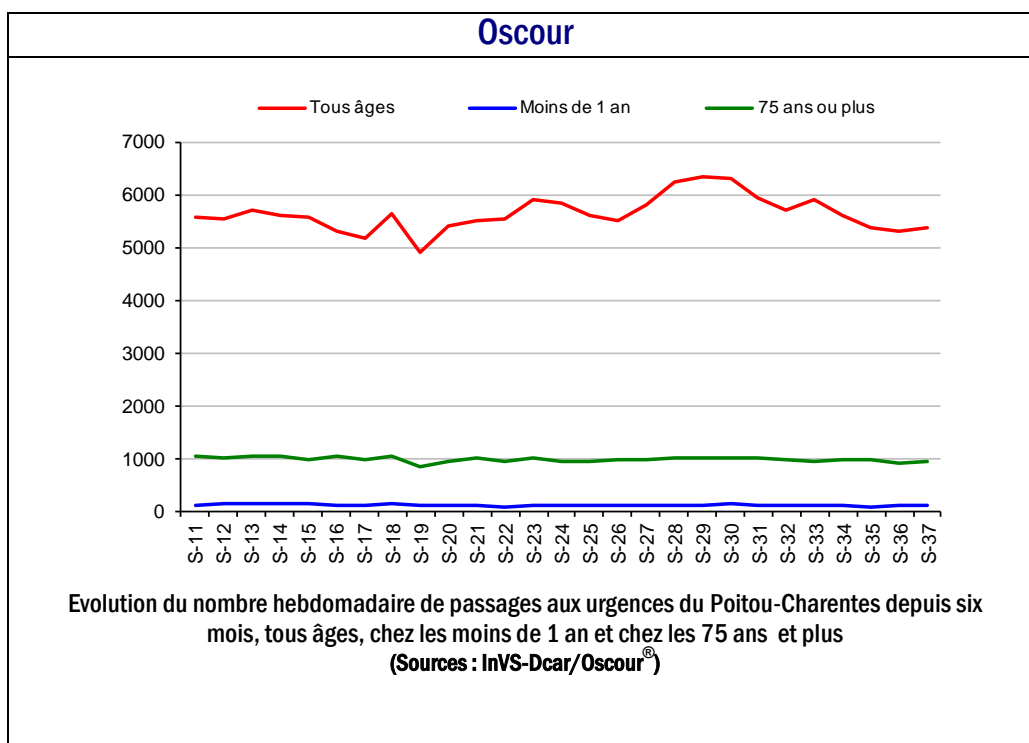
## Evolution globale de l'activité en région |

### Urgences hospitalières

En semaine 37-2013, l'activité globale était en légère hausse par rapport à la semaine précédente (+ 1,3 %).

### SOS-Médecins 17

En semaine 37-2013, le volume global d'activité était en hausse par rapport à la semaine précédente (+ 18,0 %).



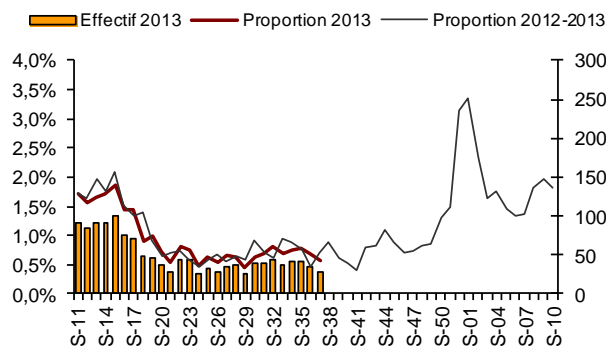
**En Poitou-Charentes**

En semaine 37-2013, la fréquentation pour gastro-entérite était en baisse aux urgences hospitalières excepté chez les 75 ans ou plus. Elle est stable pour SOS-Médecins 17 par rapport à la semaine précédente. Les niveaux atteints étaient similaires aux urgences hospitalières et inférieurs pour SOS-Médecins 17, à ceux observés l'année précédente pour la même période.

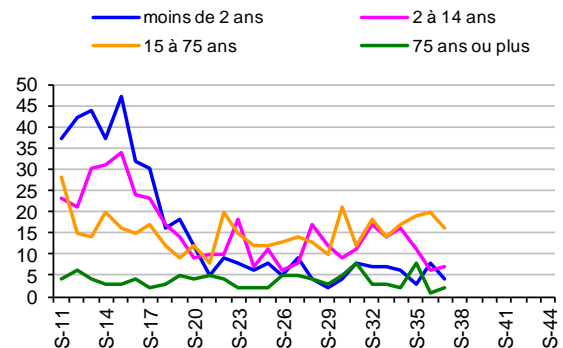
**En France**

Les passages aux urgences pour gastro-entérite sont stables ou en baisse dans toutes les classes d'âge. Pour SOS-Médecins, l'indicateur de gastro-entérite est en augmentation tous âges confondus, pour des effectifs comparables à 2012 et supérieurs à 2011. Cette augmentation est observée surtout chez les moins de 15 ans.

**Oscour**

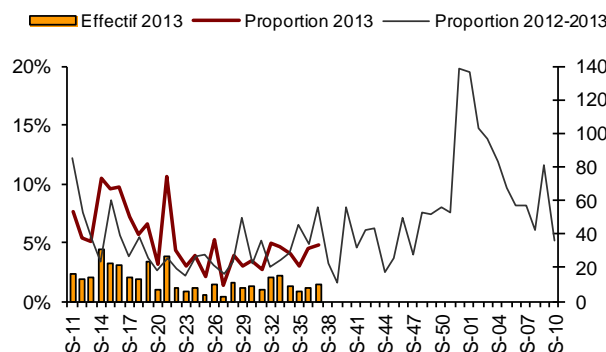


Evolution des passages aux urgences pour Gastro-entérites en Poitou-Charentes depuis six mois, tous âges confondus (Sources : InVS-Dcar/Oscour®)

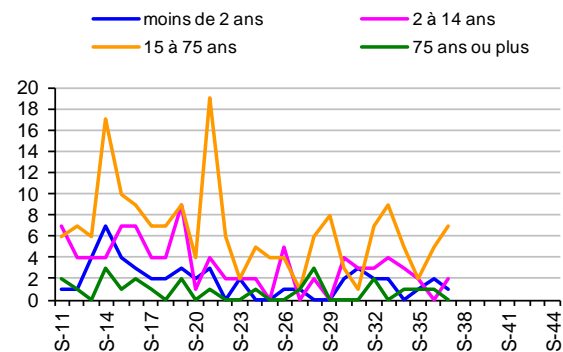


Evolution des passages aux urgences pour Gastro-entérites en Poitou-Charentes depuis six mois, par classes d'âge (Sources : InVS-Dcar/Oscour®)

**SOS-Médecins 17**



Evolution des diagnostics de Gastro-entérites posés par SOS-Médecins 17 depuis six mois, tous âges confondus (Sources : InVS-Dcar/SOS-Médecins)



Evolution des diagnostics de Gastro-entérites posés par SOS-Médecins 17 depuis six mois, par classes d'âge (Sources : InVS-Dcar/SOS-Médecins)

**En Poitou-Charentes**

En semaine 37-2013, la fréquentation pour asthme était en hausse aux urgences hospitalières. Cette augmentation principalement observée chez les 2-14 ans est probablement due à une conjonction de facteurs : le retour en classes des enfants dans des environnements confinés et l'abandon des traitements pendant l'été. La fréquentation était stable pour SOS-Médecins 17, à des niveaux supérieurs à ceux observés l'année précédente pour la même période.

Le nombre d'allergies était en baisse aux urgences hospitalières et en hausse pour SOS-Médecins 17 par rapport à la semaine précédente. Les niveaux atteints étaient inférieurs aux urgences hospitalières et supérieurs pour SOS-Médecins 17, à ceux observés l'année précédente pour la même période.

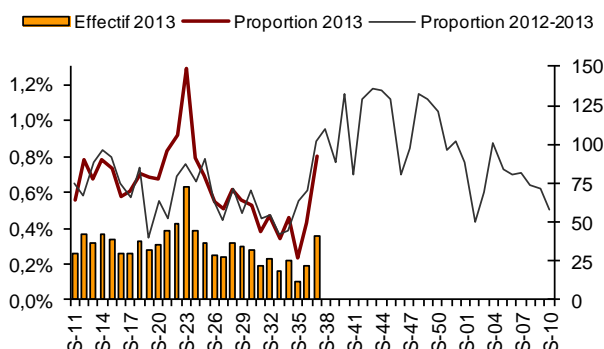
**En France**

La fréquentation pour asthme est en hausse aux urgences hospitalières et pour SOS-Médecins, tous âges confondus, pour des effectifs comparables à 2012 pour la même période.

Les passages aux urgences pour allergie sont en hausse chez les enfants de 2 à 14 ans, mais diminuent légèrement dans les autres classes d'âge, en adéquation avec les deux saisons antérieures. Pour SOS-Médecins, l'indicateur des allergies est stable tous âges confondus, à un niveau comparable à 2012 et légèrement supérieur à 2011.

**Asthme**

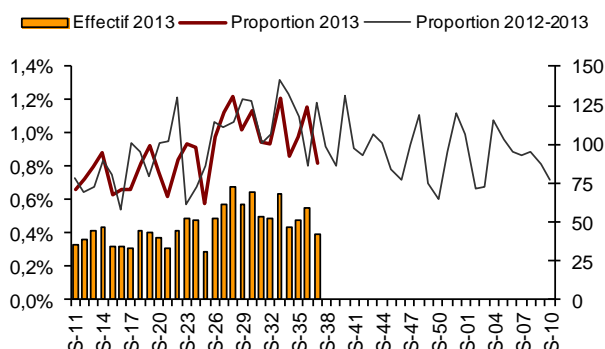
**Oscour**



Evolution des passages aux urgences pour Asthme en Poitou-Charentes depuis six mois, tous âges confondus (Sources : InVS-Dcar/Oscour®)

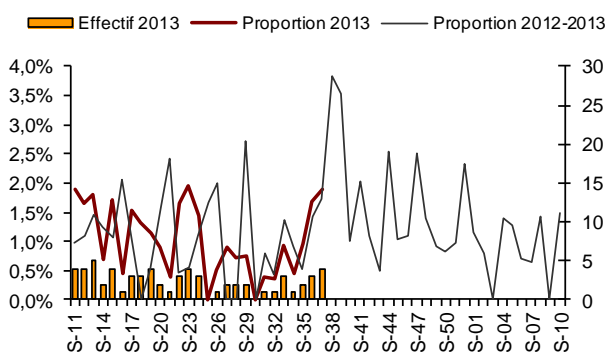
**Allergies**

**Oscour**



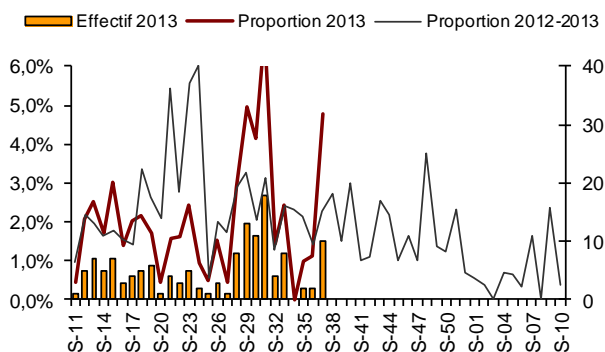
Evolution des passages aux urgences pour Allergies en Poitou-Charentes depuis six mois, tous âges confondus (Sources : InVS-Dcar/Oscour®)

**SOS-Médecins 17**



Evolution des diagnostics d'Asthme posés par SOS-Médecins 17 depuis six mois, tous âges confondus (Sources : InVS-Dcar/SOS-Médecins)

**SOS-Médecins 17**



Evolution des diagnostics d'Allergies posés par SOS-Médecins 17 depuis six mois, tous âges confondus (Sources : InVS-Dcar/SOS-Médecins)

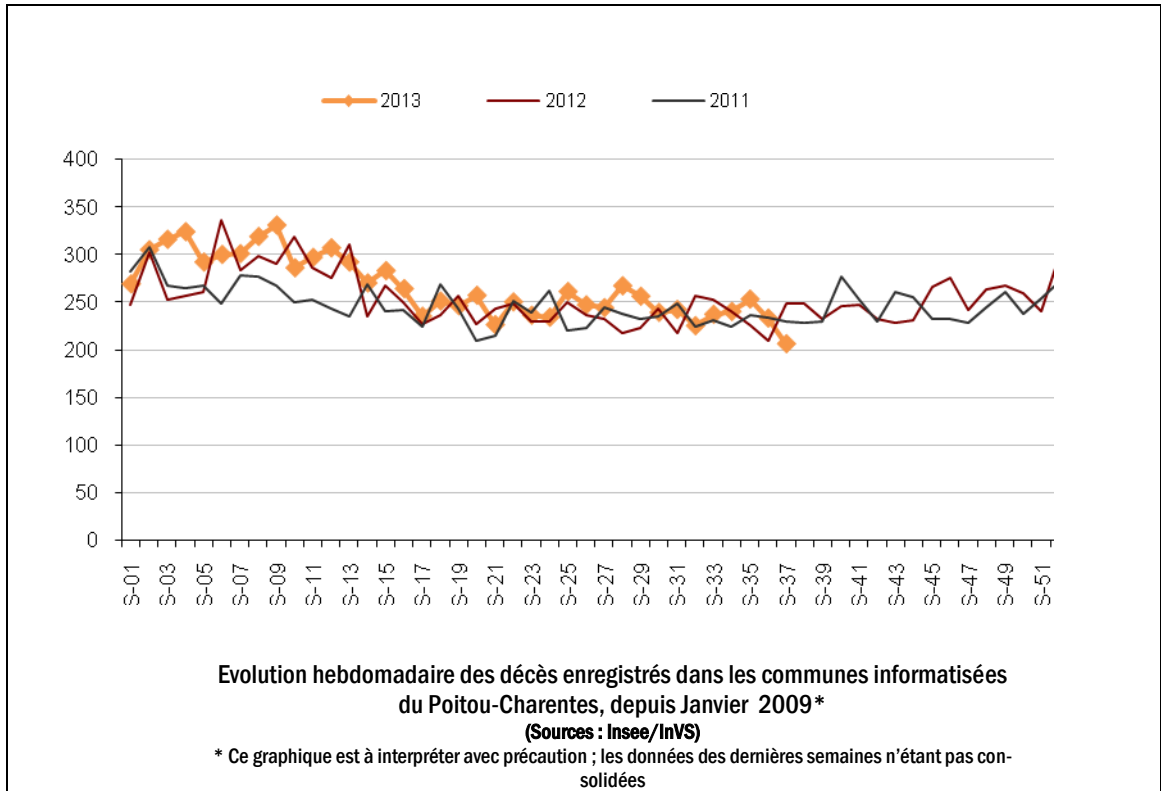


**En Poitou-Charentes**

En semaine 37-2013, la mortalité était en baisse pour la deuxième semaine consécutive (données non consolidées)

**En France**

La mortalité était en baisse par rapport à la semaine précédente



## | Sources d'information |

### • Organisation de la surveillance coordonnées des Urgences (Oscour®)

Quinze services d'urgences du Poitou-Charentes ont adhéré au réseau Oscour®

#### Etablissements du Poitou-Charentes participant au réseau Oscour®

Département	Etablissement	Date de début de transmission des données
Charente (16)	CH d'Angoulême	23/07/2008
	CH de Ruffec	22/01/2010
	CH de Barbezieux	02/03/2010
	CH de Confolens	10/08/2010
	CH de Cognac	21/10/2010
Charente-Maritime (17)	CH de Jonzac	02/07/2008
	CH de la Rochelle	21/01/2010
	CH de Saintes	05/02/2010
	CH de Rochefort*	10/10/2012
Deux-Sèvres (79)	CH Nord-Deux-Sèvres	10/08/2010
	CH de Niort*	02/11/2012
	Polyclinique Inkermann*	08/07/2013
Vienne (86)	CHU de Poitiers	21/01/2010
	CH de Loudun	22/03/2010
	CH de Montmorillon	19/06/2010
	CH de Châtelleraut*	07/03/2011

\* Les services d'urgence de ces établissements ne sont pas inclus dans les analyses présentées dans ce bulletin.

### • SOS-Médecins 17

Les données de SOS-Médecins 17 parviennent quotidiennement à l'InVS depuis le 28/08/2010.

### • Services d'états-civils

Les communes de la région dont les états-civils sont informatisés transmettent à l'Insee, qui les remonte quotidiennement à l'InVS de façon automatisée, les données de mortalité. Ce dispositif permet à l'InVS d'assurer la surveillance de la mortalité en temps quasi réel. Il couvre actuellement 96 communes soit 40 % de la population régionale.

## | Liens utiles |

Pour plus d'informations, vous pouvez consulter les sites suivants :

- le dossier thématique sur le site de l'InVS se rapportant à la surveillance à partir des intervenants de l'urgence : <http://www.invs.sante.fr/fr/Dossiers-thematiques/Veille-et-alerte/Surveillance-syndromique-SurSaUD-R>

- les Points épidémiologiques hebdomadaires précédents produits par la Cire :

[http://www.invs.sante.fr/fr/Actualites/Points-epidemiologiques/\(node\\_id\)/4639\(aa\\_localisation\)/Poitou-Charentes](http://www.invs.sante.fr/fr/Actualites/Points-epidemiologiques/(node_id)/4639(aa_localisation)/Poitou-Charentes)

- le dossier thématique "Veille sanitaire La Cire" sur le site de l'Agence régionale de santé du Poitou-Charentes : <http://www.ars.poitou-charentes.sante.fr/Rapports-et-publications-Vei.91100.0.html>

## | Remerciements |

Aux équipes des services d'urgences participant au réseau Oscour®, aux médecins de l'association SOS-Médecins 17, aux services d'état-civil ainsi qu'à l'ensemble des professionnels de santé participant à la surveillance.

Si vous souhaitez être destinataire du Point Epidémiologique réalisé par la Cire, merci de nous en informer par email : [ars-limousin-pch-cire@ars.sante.fr](mailto:ars-limousin-pch-cire@ars.sante.fr) ou par téléphone au 05 49 42 31 87

**Directeur de la publication** : Dr Françoise Weber, Directrice générale de l'InVS

**Diffusion** : Cire Limousin Poitou-Charentes,

4 rue Micheline Ostermeyer, 86021 Poitiers cedex

Tél. : 05 49 42 31 87 - Fax : 05 49 42 31 54 – Email : [ars-limousin-pch-cire@ars.sante.fr](mailto:ars-limousin-pch-cire@ars.sante.fr)  
<http://www.invs.sante.fr>

Le point épidémiologique hebdo

## Nos partenaires



- Les centres hospitaliers : Angoulême, Barbezieux, Châtelleraut, Cognac, Confolens, Jonzac, Loudun, La Rochelle, Montmorillon, Nord-Deux-Sèvres (Parthenay, Thouars, Bressuire), Poitiers, Ruffec, Saintes.  
- L'association SOS-Médecins 17  
- Les états-civils  
- L'ARS du Poitou-Charentes