

#### | A la Une |

##### Surveillance des infections liées au nouveau Coronavirus (NCoV)

Le 7 mai 2013, un premier cas d'infection respiratoire aigüe à nouveau coronavirus (NCoV) a été signalé à l'InVS par le Centre national de référence (CNR) des virus Influenzae de l'Institut Pasteur. Il s'agissait du premier cas confirmé en France.

Ce nouveau virus a été identifié en Arabie saoudite en septembre 2012. Au 13 mai 2013, 34 cas d'infection au nouveau coronavirus ont été rapportés dans le monde (la grande majorité dans la péninsule arabique) depuis avril 2012 ; 20 sont décédés. Le dispositif de surveillance mis en place par l'Institut de Veille Sanitaire depuis le 1er octobre 2012 a permis de recevoir 70 signalements concernant des cas suspects d'infection à NCoV : 2 seulement ont été confirmés par le CNR. Le deuxième cas français a été diagnostiqué le 12 mai 2013. A ce jour, ces deux patients sont hospitalisés en réanimation et sont toujours dans un état grave. Un troisième cas possible est en cours d'investigation.

Des investigations sont menées par l'InVS auprès des contacts des deux cas confirmés et auprès des personnes qui ont effectué le même circuit touristique aux Emirats Arabes Unis que le premier cas.

Le nouveau coronavirus identifié en septembre 2012 est relativement proche du coronavirus humain du Sras, identifié en 2003, qui avait provoqué une épidémie mondiale. L'infection à NCoV se manifeste par une fièvre et des signes respiratoires pouvant se compliquer par un syndrome de détresse respiratoire aigüe. La période d'incubation est actuellement estimée à 10 jours. Selon l'OMS et l'ECDC, sur la base des informations actuellement disponibles, ce nouveau virus ne semble pas se transmettre facilement d'homme à homme, à la différence du virus du Sras (Syndrome respiratoire aigu sévère). L'origine de la contamination des cas confirmés reste inconnue en l'état actuel des connaissances.

Le Haut conseil de la santé publique a publié le 19 mars un document précisant la prise en charge des patients suspects d'infections dues au nouveau coronavirus (<http://www.hcsp.fr/explore.cgi/avisrapportsdomaine?clefr=314>).

Des Points de situation sur la surveillance des infections liées au NCoV sont mis en ligne sur le site de l'InVS ainsi que la **Définition de cas et les Recommandations aux cliniciens pour le signalement et la confirmation biologique des cas** : <http://www.invs.sante.fr/Actualites/Actualites/Surveillance-des-infections-liees-au-nouveau-coronavirus-NCov-.Point-au-13-mai-2013>

En Poitou-Charentes, les cliniciens prenant en charge un patient et suspectant un « cas possible » doivent signaler cette situation par téléphone à :

L'Agence Régionale de Santé  
Tél : 05 49 42 30 30

Le clinicien sera mis en relation sans délais avec la Cellule de l'InVS en région chargée de la

#### | Tendances |

**Volume globale d'activité**: En baisse aux urgences hospitalières et en hausse pour SOS-Médecins 17

**Gastro-entérites** : En baisse aux urgences hospitalières et en hausse pour SOS-Médecins 17

**Asthme** : En baisse aux urgences hospitalières et stable pour SOS-Médecins 17

**Allergies** : Stable aux urgences hospitalières et pour SOS-Médecins 17

**Mortalité** : En baisse

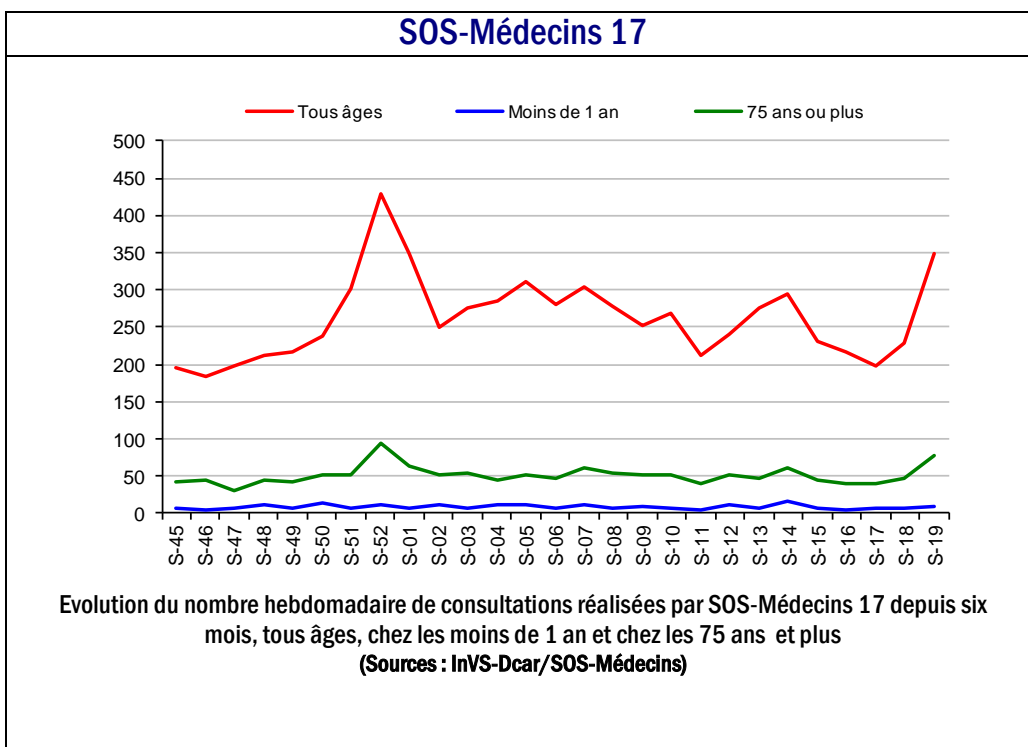
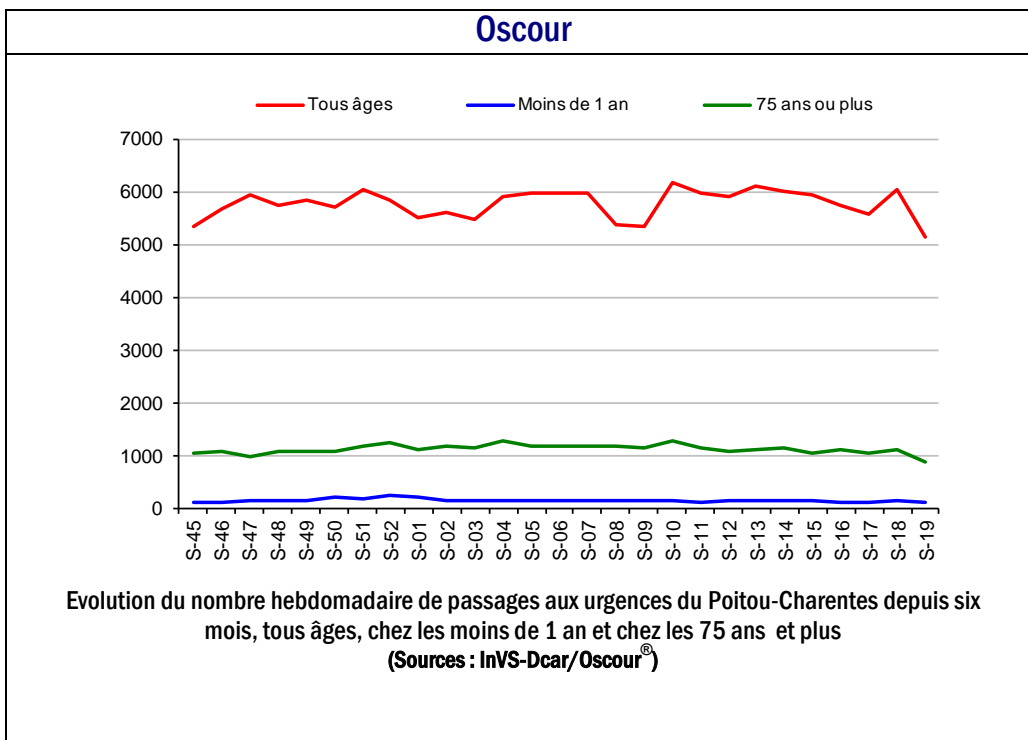
Données Oscour manquantes pour la journée du 7 Mai, en raison d'un problème de transmission de données (approximativement 1/7eme de données manquantes).

**Urgences hospitalières**

En semaine 19-2013, l'activité globale a diminué par rapport à la semaine précédente (-14,7 %).

**SOS-Médecins 17**

En semaine 19-2013, le volume global d'activité a augmenté de façon significative par rapport à la semaine précédente (+ 52,4 %), probablement dû aux vacances scolaires et au pont de l'ascension.

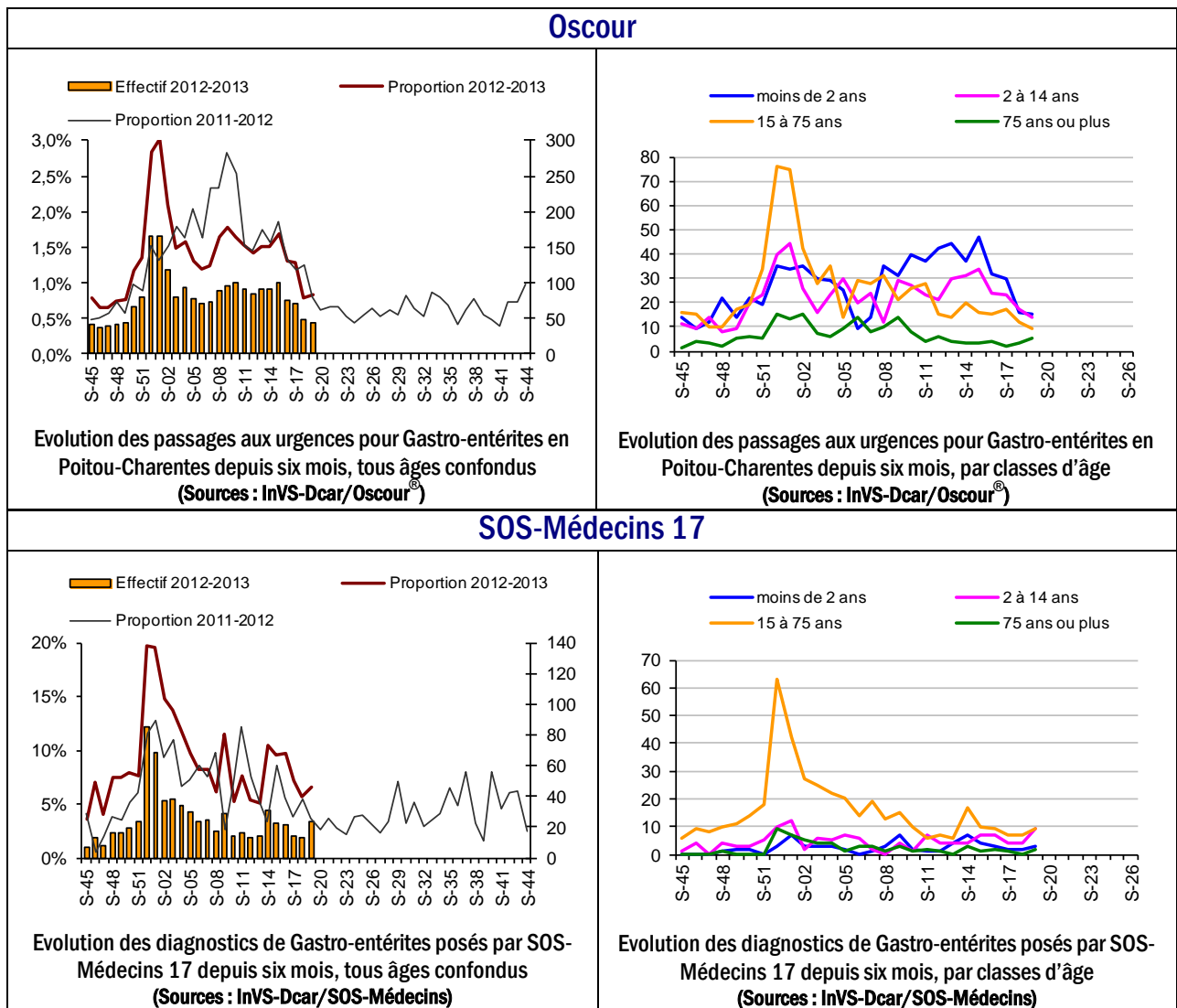


**En Poitou-Charentes**

En semaine 19-2013, la fréquentation pour gastro-entérite est en légère baisse aux urgences hospitalières et en hausse pour SOS-Médecins 17 par rapport à la semaine précédente. Les niveaux atteints sont supérieurs à ceux observés l'année précédente pour la même période.

**En France**

L'indicateur de gastro-entérite est stable tous âges confondus aux urgences hospitalières et pour SOS-Médecins. Le niveau de fréquentation atteint est proche de celui des années précédentes.



\* Les proportions dans les graphiques rapportent le nombre de diagnostics spécifiques à l'ensemble des diagnostics codés aux urgences ou par l'association SOS-Médecins 17 pour la période d'observation.

**En Poitou-Charentes**

En semaine 19-2013, la fréquentation pour asthme est en légère baisse aux urgences hospitalières et stable pour SOS-Médecins 17 par rapport à la semaine précédente. Les niveaux atteints sont supérieurs à ceux observés l'année précédente pour la même période.

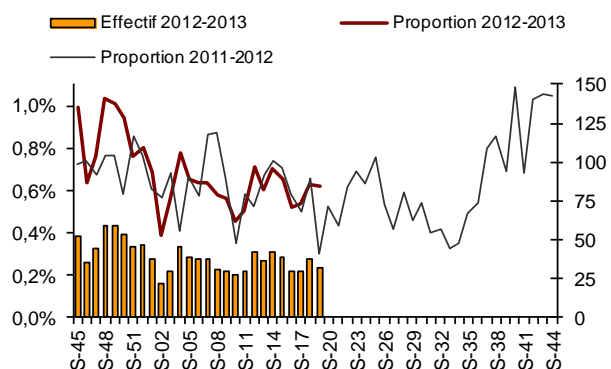
Le nombre d'allergies est stable aux urgences hospitalières et pour SOS-Médecins 17 par rapport à la semaine précédente. Les niveaux atteints sont supérieurs à ceux observés l'année précédente pour la même période.

**En France**

Après 2 semaines de baisse, la fréquentation des urgences pour asthme est en légère hausse tous âges confondus principalement chez les enfants de 2 à 14 ans et les adultes de moins de 75 ans. Le niveau de fréquentation reste légèrement supérieur à celui des années précédentes, mais avec une tendance similaire. Pour SOS-Médecins, l'indicateur de crise d'asthme est en augmentation pour toutes les classes d'âge et en particulier chez les enfants, pour des effectifs légèrement supérieurs à 2011 et 2012.

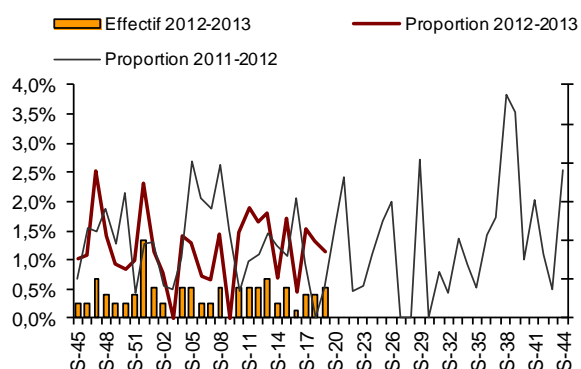
L'activité de SOS Médecins liée aux allergies est en augmentation, en particulier chez les enfants. Cet indicateur représente 1,5% de l'activité totale des associations, pour des effectifs supérieurs à 2011 et 2012.

**Asthme  
Oscour**



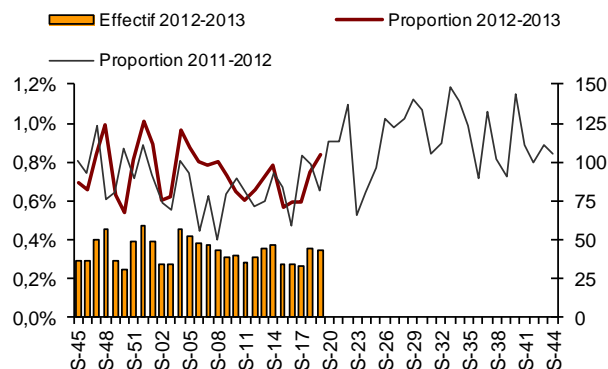
Evolution des passages aux urgences pour Asthme en Poitou-Charentes depuis six mois, tous âges confondus (Sources : InVS-Dcar/Oscour®)

**SOS-Médecins 17**



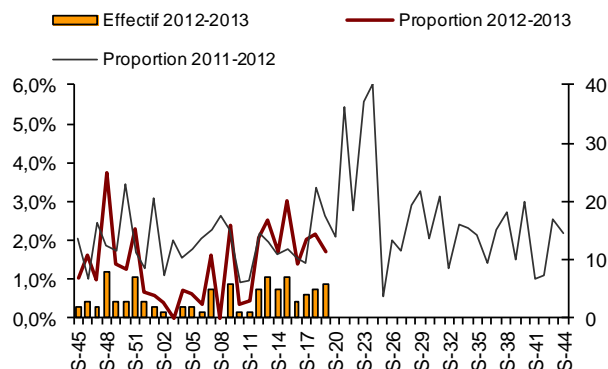
Evolution des diagnostics d'Asthme posés par SOS-Médecins 17 depuis six mois, tous âges confondus (Sources : InVS-Dcar/SOS-Médecins)

**Allergies  
Oscour**



Evolution des passages aux urgences pour Allergies en Poitou-Charentes depuis six mois, tous âges confondus (Sources : InVS-Dcar/Oscour®)

**SOS-Médecins 17**



Evolution des diagnostics d'Allergies posés par SOS-Médecins 17 depuis six mois, tous âges confondus (Sources : InVS-Dcar/SOS-Médecins)

\* Les proportions dans les graphiques rapportent le nombre de diagnostics spécifiques à l'ensemble des diagnostics codés aux urgences ou pour l'association SOS-Médecins 17 pour la période d'observation.

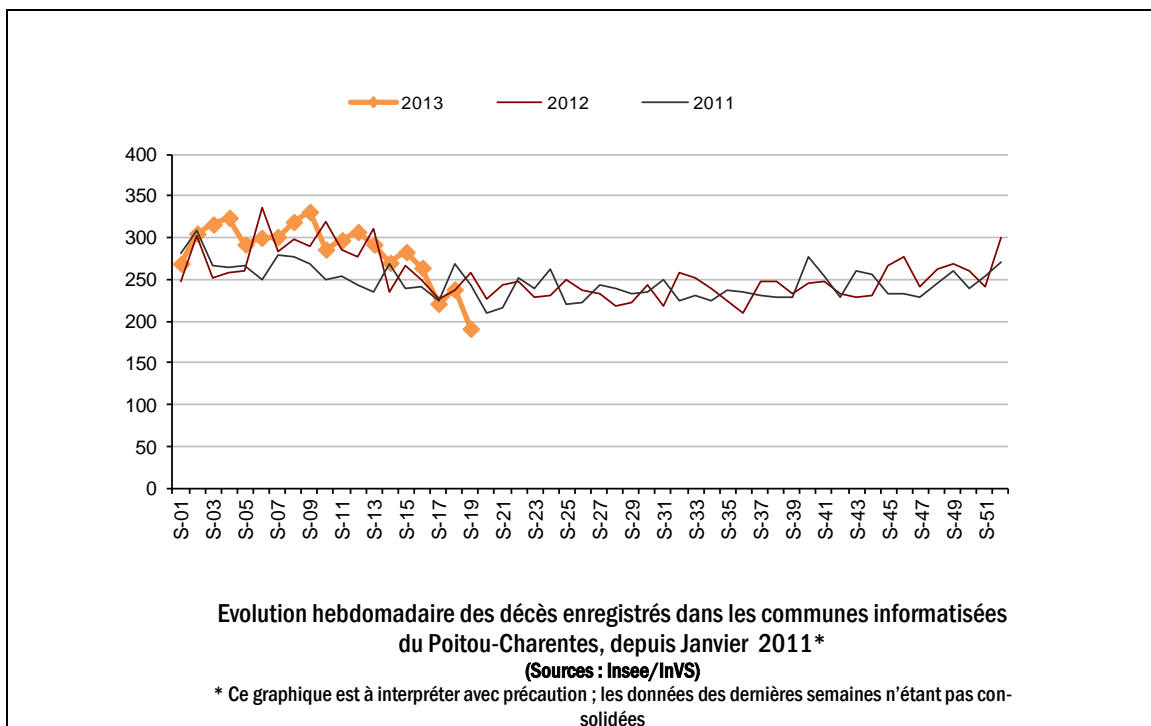
## | Surveillance de la mortalité |

### En Poitou-Charentes

En semaine 19-2013, la mortalité est en baisse par rapport à la semaine précédente (données non consolidées)

### En France

L'indicateur des décès est stable sur la période, pour des effectifs proches de 2011 et 2012 pour la même période.



## | Sources d'information |

### • Organisation de la surveillance coordonnées des Urgences (Oscour®)

Quinze services d'urgences du Poitou-Charentes ont adhéré au réseau Oscour®

#### Etablissements du Poitou-Charentes participant au réseau Oscour®

Département	Etablissement	Date de début de transmission des données
Charente (16)	CH d'Angoulême	23/07/2008
	CH de Ruffec	22/01/2010
	CH de Barbezieux	02/03/2010
	CH de Confolens	10/08/2010
	CH de Cognac	21/10/2010
Charente-Maritime (17)	CH de Jonzac	02/07/2008
	CH de la Rochelle	21/01/2010
	CH de Saintes	05/02/2010
	CH de Rochefort**	
Deux-Sèvres (79)	CH Nord-Deux-Sèvres	10/08/2010
	CH de Niort**	
Vienne (86)	CHU de Poitiers	21/01/2010
	CH de Loudun	22/03/2010
	CH de Montmorillon	19/06/2010
	CH de Châtelleraut*	07/03/2011

\* Le CH de Châtelleraut ne transmet pas le détail de ses diagnostics, il ne participe qu'à l'analyse de l'activité totale.

\*\* Les CH Niort et Rochefort ont commencé récemment à transmettre leurs données et ne sont pas inclus dans le bulletin.

### • SOS-Médecins 17

Les données de SOS-Médecins 17 parviennent quotidiennement à l'InVS depuis le 28/08/2010.

### • Services d'états-civils

Les communes de la région dont les états-civils sont informatisés transmettent à l'Insee, qui les remonte quotidiennement à l'InVS de façon automatisée, les données de mortalité. Ce dispositif permet à l'InVS d'assurer la surveillance de la mortalité en temps quasi réel. Il couvre actuellement 96 communes soit 40 % de la population régionale.

## | Liens utiles |

Pour plus d'informations, vous pouvez consulter les sites suivants :

- le dossier thématique sur le site de l'InVS se rapportant à la surveillance à partir des intervenants de l'urgence :

<http://www.invs.sante.fr/Dossiers-thematiques/Veille-et-alerte/Surveillance-syndromique-SurSaUD-R>

- les Points épidémiologiques hebdomadaires précédents produits par la Cire :

[http://www.invs.sante.fr/Actualites/Points-epidemiologiques/\(node\\_id\)/4639/\(aa\\_localisation\)/Poitou-Charentes](http://www.invs.sante.fr/Actualites/Points-epidemiologiques/(node_id)/4639/(aa_localisation)/Poitou-Charentes)

- le dossier thématique "Veille sanitaire La Cire" sur le site de l'Agence régionale de santé du Poitou-Charentes :

<http://www.ars.poitou-charentes.sante.fr/Rapports-et-publications-Vei.91100.0.html>

## | Remerciements |

Aux équipes des services d'urgences participant au réseau Oscour®, aux médecins de l'association SOS-Médecins 17, aux services d'état-civil ainsi qu'à l'ensemble des professionnels de santé participant à la surveillance.

Si vous souhaitez être destinataire du Point Epidémiologique réalisé par la Cire, merci de nous en informer par email : [ars-limousin-pch-cire@ars.sante.fr](mailto:ars-limousin-pch-cire@ars.sante.fr) ou par téléphone au 05 49 42 31 87

**Directeur de la publication :** Dr Françoise Weber, Directrice générale de l'InVS

**Diffusion :** Cire Limousin Poitou-Charentes

4 rue Micheline Ostermeyer, 86021 Poitiers cedex

Tél. : 05 49 42 31 87 - Fax : 05 49 42 31 54 – Email : [ars-limousin-pch-cire@ars.sante.fr](mailto:ars-limousin-pch-cire@ars.sante.fr)

<http://www.invs.sante.fr>

Le point épidémiologique hebdo

## Nos partenaires



- Les centres hospitaliers : Angoulême, Barbezieux, Châtelleraut, Cognac, Confolens, Jonzac, Loudun, La Rochelle, Montmorillon, Niort, Nord-Deux-Sèvres, Poitiers, Rochefort, Ruffec, Saintes.

- L'association SOS-Médecins 17

- Les états-civils

- L'ARS du Poitou-Charentes