

Surveillance sanitaire – Région Limousin

## Point épidémiologique hebdomadaire n° 120

Point au 3 mai 2013

### | A la Une |

#### **Virus *influenzae* aviaire A(H7N9)**

Le Haut conseil de santé publique (HCSP) et l'Institut de veille sanitaire (InVS) ont émis des **recommandations** en matière de prise en charge des patients suspects d'infections dues aux **virus de la grippe aviaires A(H7N9)**.

Vous pouvez retrouver l'ensemble des informations et des recommandations sur les liens suivants :

- Site de l'InVS : [Dossier Grippe Aviaire](#)
- Site du HCSP : [Recommandations - Infections dues aux virus influenzae aviaires](#)
- Site du ministère chargé de la santé : [Informations sur la grippe A\(H7N9\)](#)

### | Tendances |

**Volume globale d'activité d'urgence** : en hausse aux urgences et en baisse pour SOS-Médecins Limoges

**Gastro-entérites** : activité en hausse aux urgences et en baisse pour SOS-Médecins Limoges

**Asthme** : activité stable

**Allergie** : activité en baisse

**Mortalité** : en baisse

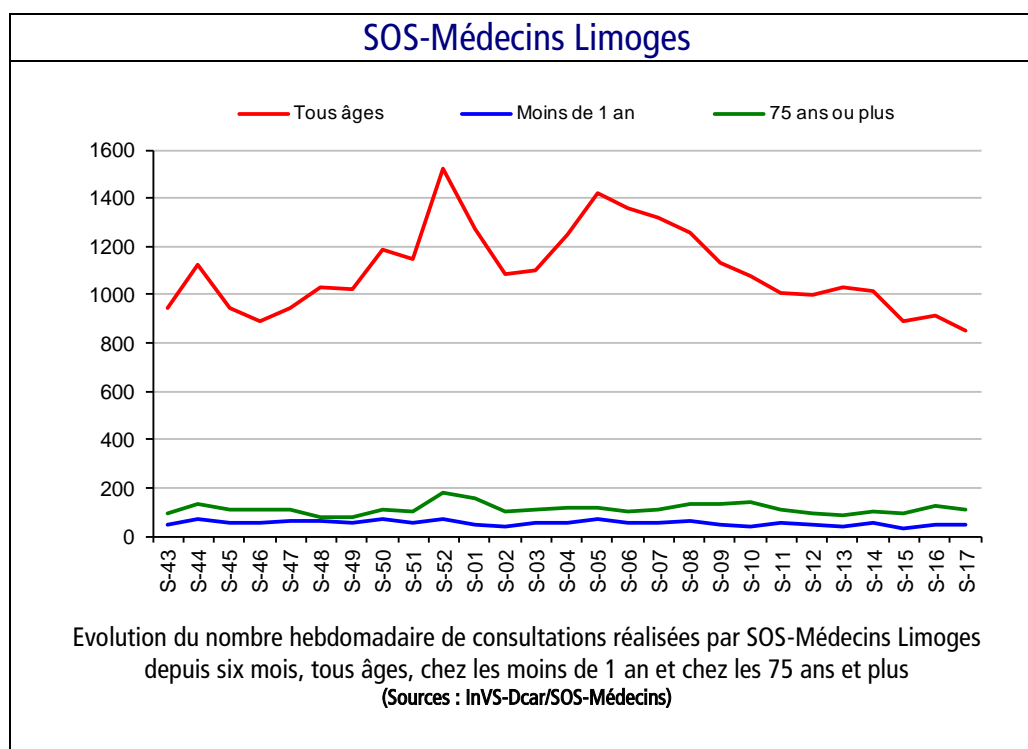
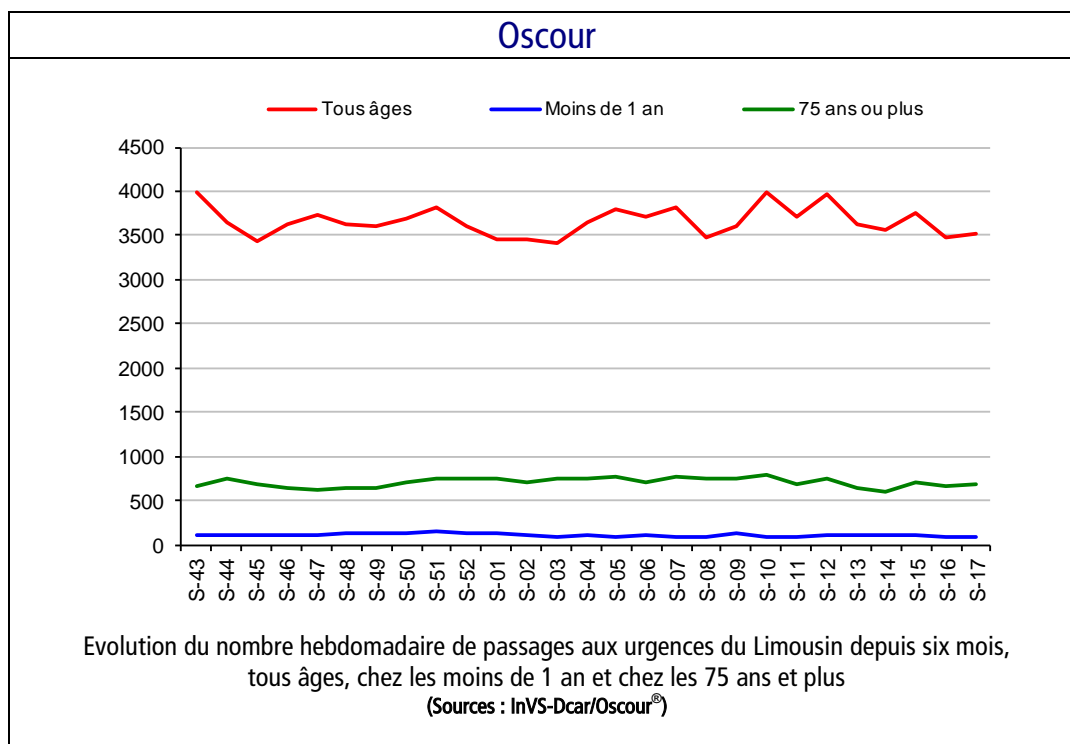
## | Evolution globale de l'activité en région |

### Urgences hospitalières

En semaine 17-2013, l'activité globale a légèrement augmenté par rapport à la semaine précédente (+1,3 %).

### SOS-Médecins Limoges

En semaine 17-2013, l'activité globale a diminué par rapport à la semaine précédente (-7,2 %).

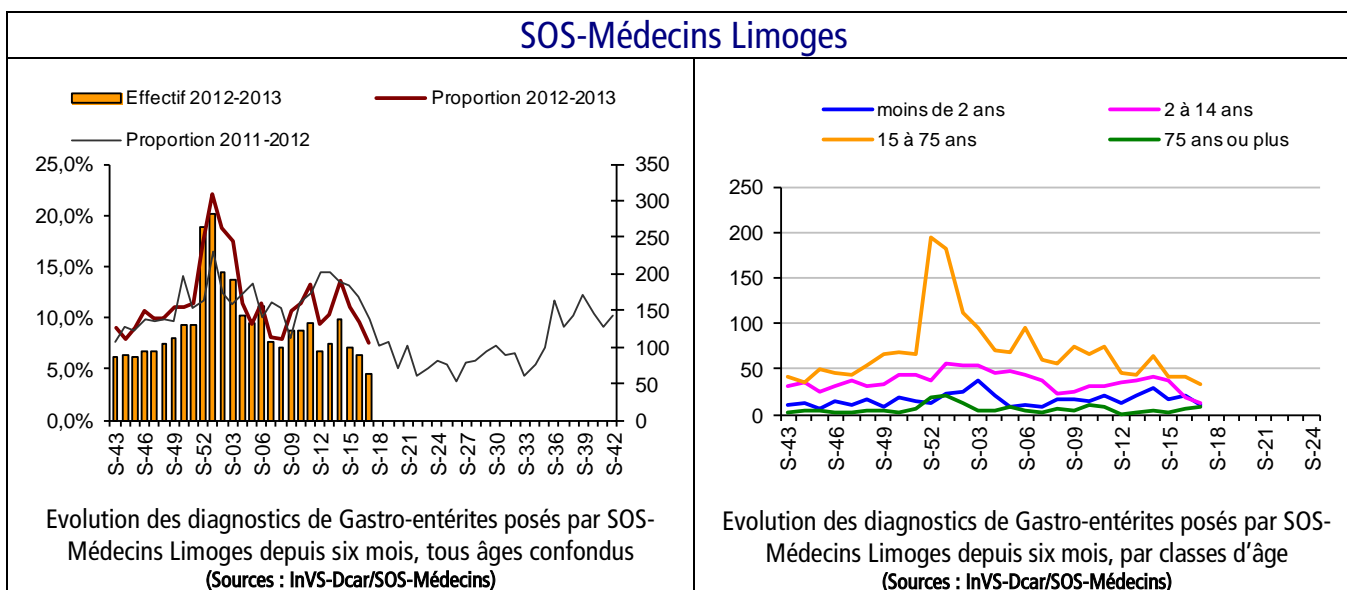
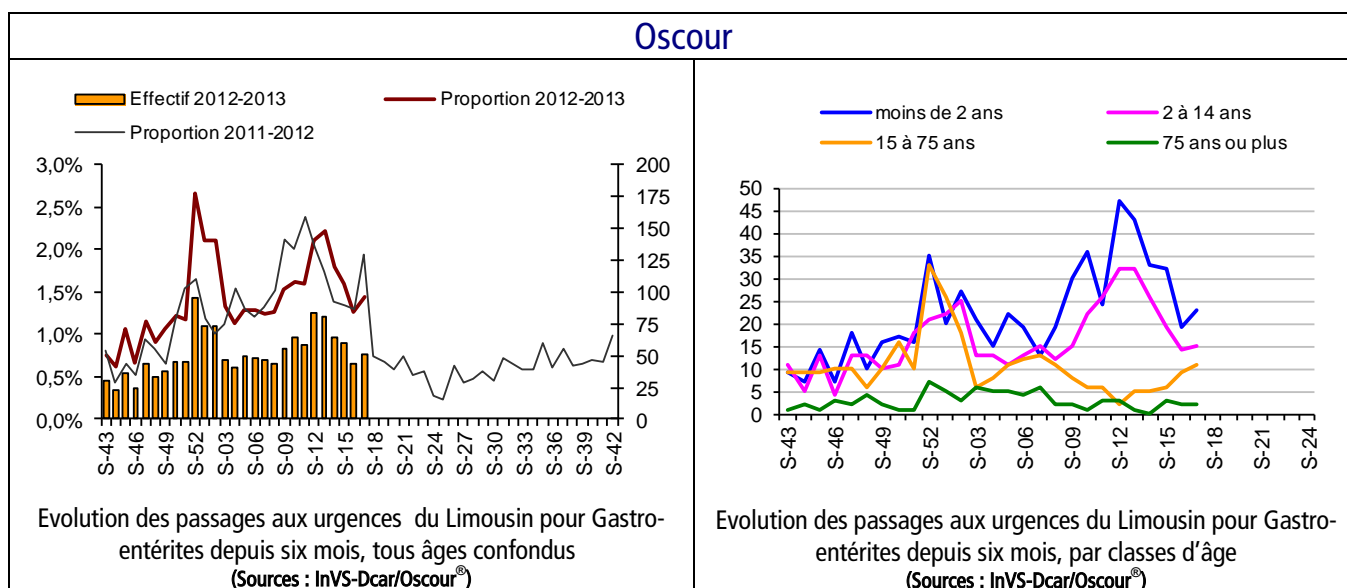


**En Limousin**

En semaine 17-2013, la fréquentation pour gastro-entérites a augmenté aux urgences hospitalières et a continué de diminuer pour SOS-Médecins Limoges par rapport à la semaine précédente, à des niveaux inférieurs à ceux observés l'année précédente pour la même période.

**En France**

L'indicateur des gastro-entérites est en baisse pour toutes les classes d'âge, pour des effectifs comparables à 2012 pour la même période.



\* Les proportions dans les graphiques rapportent le nombre de diagnostics spécifiques à l'ensemble des diagnostics codés aux urgences ou par l'association SOS-Limoges pour la période d'observation.

### En Limousin

En semaine 17-2013, la fréquentation pour asthme a resté stable aux urgences hospitalières et pour SOS-Médecins Limoges par rapport à la semaine précédente, et se situe à des niveaux similaires à ceux observés l'année précédente pour la même période.

Le nombre d'allergies est en baisse aux urgences hospitalières et pour SOS-Médecins Limoges par rapport à la semaine précédente, à des niveaux supérieurs à ceux observés l'année précédente pour la même période notamment pour SOS-Médecins Limoges.

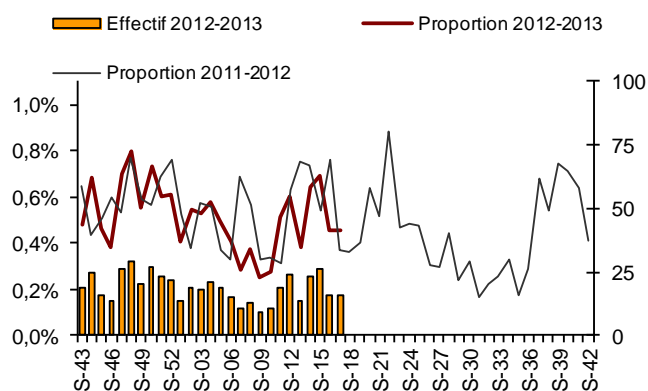
### En France

Sur la semaine écoulée les recours aux urgences pour asthme sont en baisse, pour toutes les classes d'âge, et notamment chez les enfants. Ce dernier est stable à SOS-Médecins. Les niveaux de fréquentation restent supérieurs aux saisons précédentes pour la même période.

L'indicateur des allergies est en augmentation notamment chez les enfants de 5 à 14 ans et chez les 15-74 ans. Cette tendance est comparable à 2011 et supérieure à 2012 pour la même période.

## Asthme

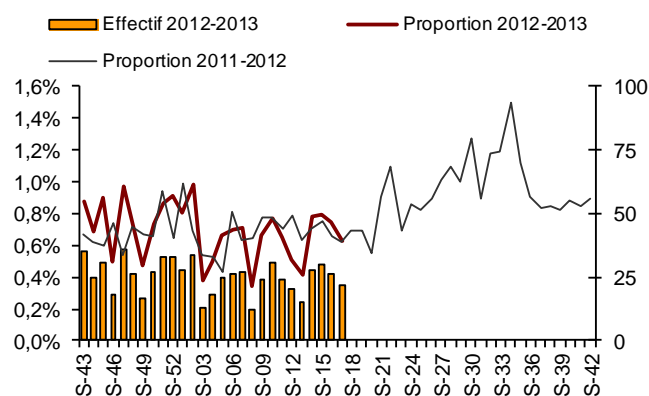
### Oscour



Evolution des passages aux urgences du Limousin pour Asthme depuis six mois, tous âges confondus  
(Sources : InVS-Dcar/Oscour®)

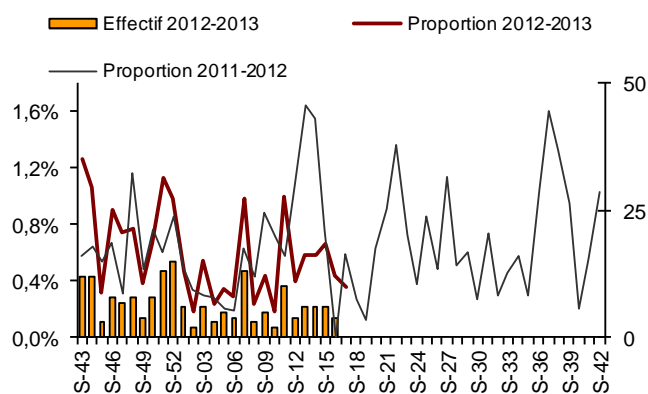
## Allergies

### Oscour



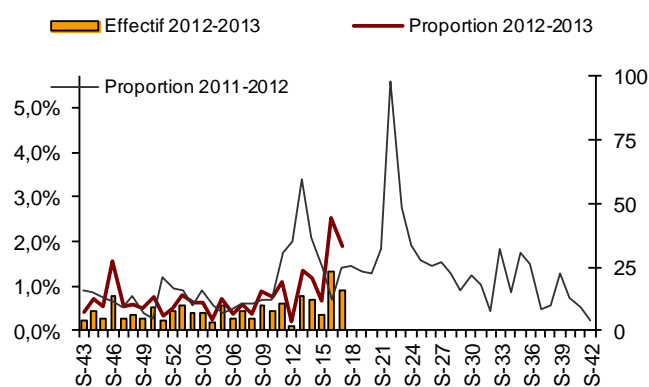
Evolution des passages aux urgences du Limousin pour Allergies depuis six mois, tous âges confondus  
(Sources : InVS-Dcar/Oscour®)

## SOS-Médecins Limoges



Evolution des diagnostics d'Asthme posés par SOS-Médecins Limoges depuis six mois, tous âges confondus  
(Sources : InVS-Dcar/SOS-Médecins)

## SOS-Médecins Limoges



Evolution des diagnostics d'Allergies posés par SOS-Médecins Limoges depuis six mois, tous âges confondus  
(Sources : InVS-Dcar/SOS-Médecins)

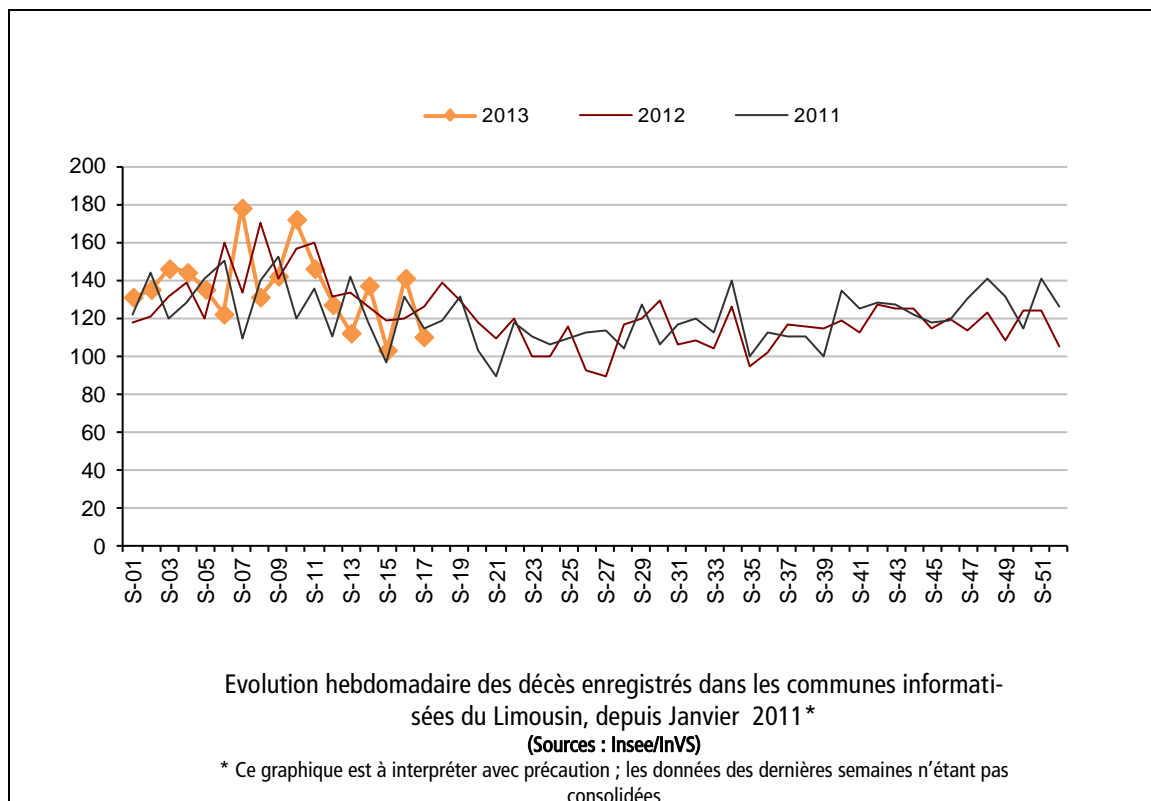
\* Les proportions dans les graphiques se rapportent au nombre de diagnostics spécifiques sur l'ensemble des diagnostics codés aux urgences ou pour l'association SOS-Médecins Limoges pour la période d'observation.

**En Limousin**

En semaine 17-2013, la mortalité est en baisse par rapport à la semaine précédente (données non consolidées).

**En France**

Sur les semaines 14 et 15 (du 1er au 14 avril), l'évolution de la mortalité toutes causes confondues est conforme à celle habituellement observée sur cette période, aussi bien tous âges que par classe d'âge. Chez les enfants de 5-14 ans pour lesquels une élévation du nombre de décès avait été observée sur la semaine 14 (22 décès enregistrés entre le 1er et le 7 avril), les effectifs sont de retour dans les valeurs habituelles sur la semaine 15.



## | Sources d'information |

- **Organisation de la surveillance coordonnées des Urgences (Oscour®)**  
Dix services d'urgences du Limousin ont adhéré au réseau Oscour® depuis 2007.

Tableau 1 : Etablissements du Limousin participant au réseau Oscour®

Département	Etablissement	Date de début de transmission des données
Corrèze (19)	CH de Brive	04/06/2007
	CH de Tulle	07/06/2007
	CH d'Ussel	03/06/2007
Creuse (23)	CH de Guéret	05/06/2007
	Clinique de la Croix Blanche - Moutier	08/06/2007
Haute-Vienne (87)	CHU de Limoges - Dupuytren	01/06/2007
	CH de Saint-Junien	06/06/2007
	CH de Saint-Yrieix	02/06/2007
	CHU de Limoges - Hôpital Mère/Enfant	09/06/2007
	Clinique de Chenieux	05/09/2007

- **SOS-Médecins Limoges**

Les données de SOS-Médecins Limoges parviennent quotidiennement à l'InVS depuis le 01/07/2006.

- **Services d'états-civils**

Les communes de la région dont les états-civils sont informatisés transmettent à l'Insee, qui les remonte quotidiennement à l'InVS de façon automatisée, les données de mortalité. Ce dispositif permet à l'InVS d'assurer la surveillance de la mortalité en temps quasi réel. Il couvre actuellement 18 communes soit 40 % de la population régionale.

## | Liens utiles |

Pour plus d'informations, vous pouvez consulter les sites suivants :

- le dossier thématique sur le site de l'InVS se rapportant à la surveillance à partir des intervenants de l'urgence : <http://www.invs.sante.fr/fr/Dossiers-thematiques/Veille-et-alerte/Surveillance-syndromique-SurSaUD-R>
- les Points épidémiologiques hebdomadaires précédents produits par la Cire : [http://www.invs.sante.fr/fr/Actualites/Points-epidemiologiques/\(node\\_id\)/4639/aa\\_localisation/Limousin](http://www.invs.sante.fr/fr/Actualites/Points-epidemiologiques/(node_id)/4639/aa_localisation/Limousin)
- le dossier thématique "Bulletins d'information en Santé" sur le site de l'Agence régionale de santé du Limousin : <http://www.ars.limousin.sante.fr/Bulletins-d-information-en-san.132110.0.html>

## | Remerciements |

Aux équipes des services d'urgences participant au réseau Oscour®, aux médecins de l'association SOS-Médecins Limoges, aux services d'état-civil ainsi qu'à l'ensemble des professionnels de santé participant à la surveillance.

Si vous souhaitez être destinataire du Point Epidémiologique réalisé par la Cire, merci de nous en informer par email : [ars-limousin-pch-cire@ars.sante.fr](mailto:ars-limousin-pch-cire@ars.sante.fr) ou par téléphone au 05 49 42 31 87

**Directeur de la publication :** Dr Françoise Weber, Directrice générale de l'InVS

**Diffusion :** Cire Limousin Poitou-Charentes

4 rue Micheline Ostermeyer, 86021 Poitiers cedex

Tél. : 05 49 42 31 87 - Fax : 05 49 42 31 54 – Email : [ars-limousin-pch-cire@ars.sante.fr](mailto:ars-limousin-pch-cire@ars.sante.fr)

<http://www.invs.sante.fr>

## Nos partenaires



- Les centres hospitaliers : Brive, Tulle, Ussel, Guéret, Saint-Junien, Saint-Yrieix
- le CHU de Limoges (Dupuytren et Hôpital de la Mère et de l'Enfant),
- les cliniques de la Croix Blanche et de Chenieux
- L'association SOS-Médecins Limoges
- Les états-civils
- L'ARS du Limousin