

### | A la Une |

#### Fin de la surveillance hivernale et début de la saison printanière

L'arrivée du printemps signe progressivement, avec des disparités régionales, la fin des activités épidémiques de plusieurs pathologies : grippe, bronchiolite, gastro-entérites aiguës, intoxications au monoxyde de carbone et hypothermies. Les dispositifs de surveillance épidémiologique correspondants, notamment GROG, Senti-nelles et de l'InVS sont allégés mais gardent pour autant une veille des événements sporadiques qui peuvent encore survenir.

La fin de l'épidémie de grippe a été confirmée en semaine 14-2013. Démarrée en semaine 51-2012, elle a atteint son pic en semaine 06-2013. Cette saison grippale a été marquée par une épidémie d'intensité modérée, d'une durée exceptionnelle, dominée par la circulation des 3 virus B, A(H1N1) pdm09 et A(H3N2), sans gravité particulière.

La surveillance des pathologies hivernales fera l'objet à l'automne prochain, de la publication par la Cire d'un Bulletin de Veille Sanitaire spécial présentant une synthèse épidémiologique de la saison 2012-2013.

Notre point épidémiologique hebdomadaire voit ainsi l'arrêt de la production des indicateurs relatifs aux pathologies hivernales. Il garde néanmoins l'information sur les gastro-entérites qui peuvent avoir encore un retentissement printanier ou estival en lien avec d'autres micro-organismes que ceux circulant en période hivernale. Il intègre la surveillance des passages aux urgences pour asthme et allergies pouvant survenir suite à la production de pollen ou de polluants atmosphériques.

Bonne lecture

### | Tendances |

**Volume globale d'activité:** En baisse aux urgences et en légère hausse pour SOS-Médecins Limoges

**Gastro-entérites :** En baisse

**Asthme :** En baisse

**Allergie :** En baisse aux urgences et en hausse pour SOS-Médecins Limoges

**Mortalité :** En hausse

Données Oscour provisoires pour les semaines 13 et 14, en raison d'un problème de transmission de données (approximativement 7% de données manquantes pour chaque semaine).

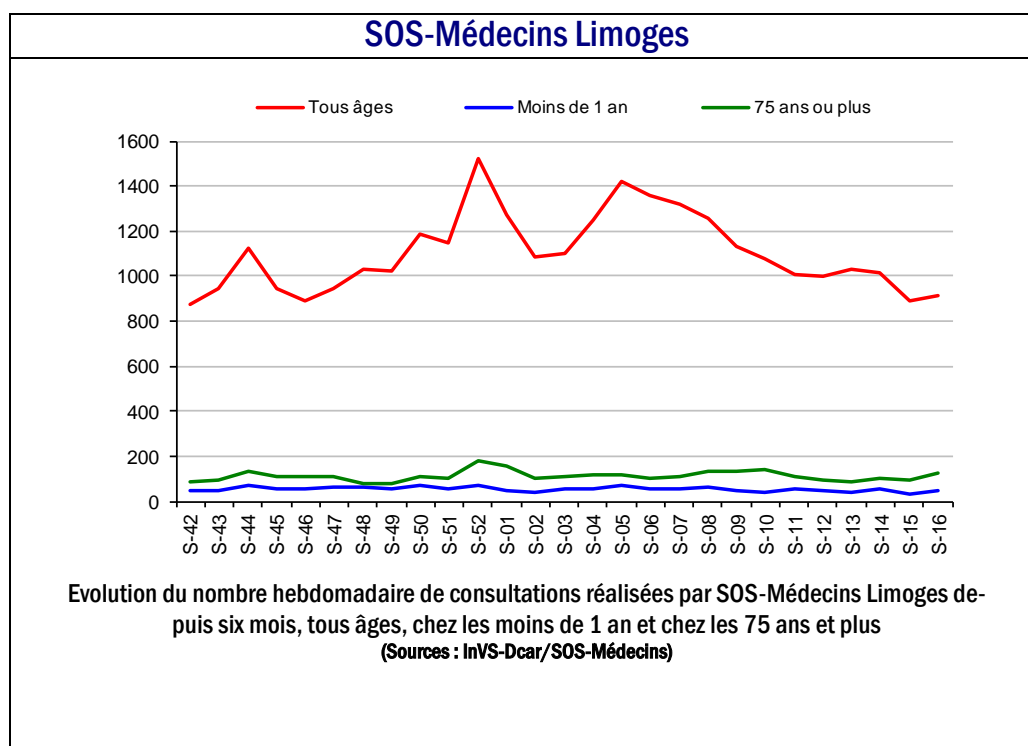
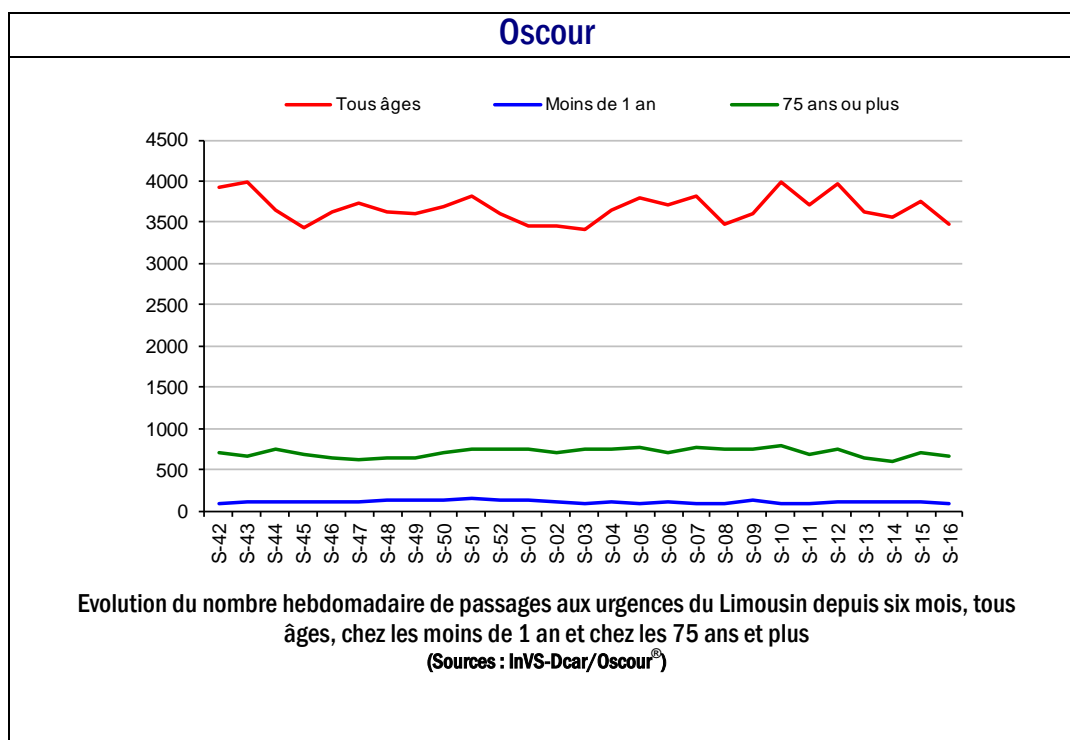
## | Evolution globale de l'activité en région |

### Urgences hospitalières

En semaine 16-2013, l'activité globale a diminué par rapport à la semaine précédente (données non consolidées).

### SOS-Médecins Limoges

En semaine 16-2013, l'activité globale a légèrement augmenté par rapport à la semaine précédente (+2,4 %).

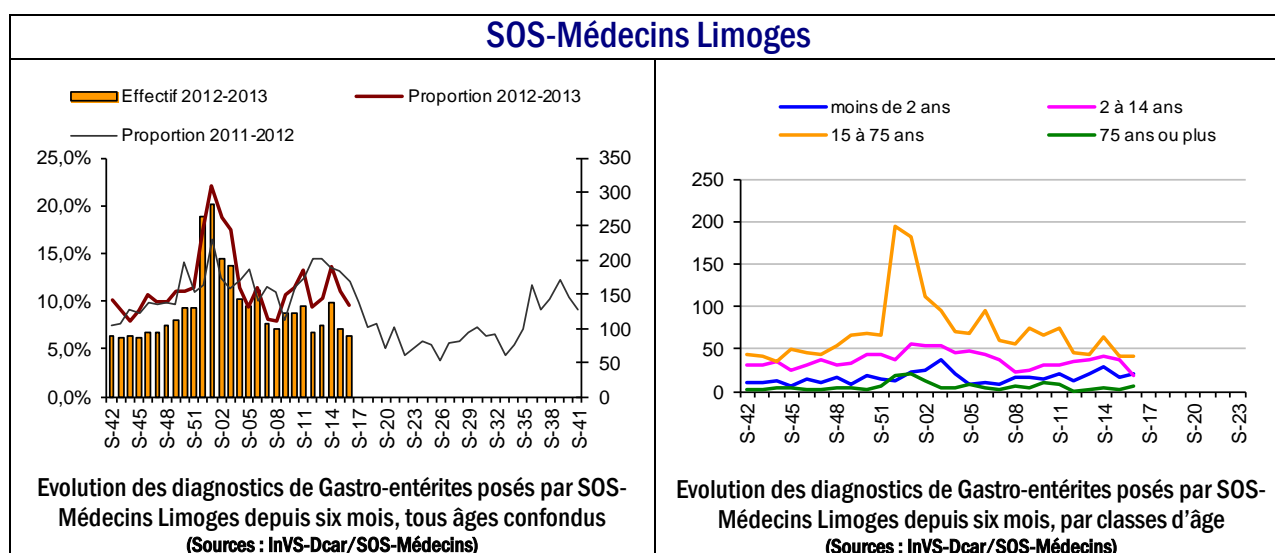
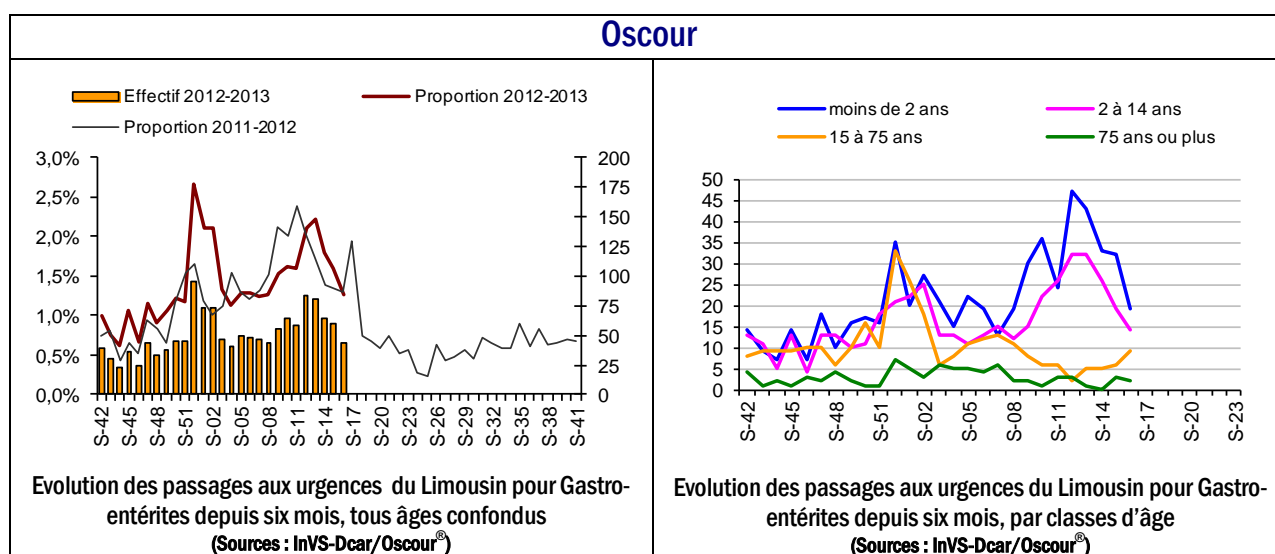


**En Limousin**

En semaine 16-2013, la fréquentation pour gastro-entérites a diminué aux urgences hospitalières et pour SOS-Médecins Limoges par rapport à la semaine précédente, à des niveaux inférieurs à ceux observés l'année précédente pour la même période.

**En France**

La fréquentation des urgences pour gastroentérite poursuit sa stabilisation pour la deuxième semaine consécutive, avec une légère baisse chez les moins de 15 ans. En revanche, elle est en baisse pour SOS-Médecins. Les niveaux de fréquentation se situent cependant à des valeurs légèrement supérieures à celles des années antérieures pour la même période.



\* Les proportions dans les graphiques rapportent le nombre de diagnostics spécifiques à l'ensemble des diagnostics codés aux urgences ou par l'association SOS-Limoges pour la période d'observation.

### En Limousin

En semaine 16-2013, la fréquentation pour asthme a diminué aux urgences hospitalières et pour SOS-Médecins Limoges par rapport à la semaine précédente, et se situe à des niveaux inférieurs à ceux observés l'année précédente pour la même période.

Le nombre d'allergies est en baisse aux urgences hospitalières et en hausse pour SOS-Médecins Limoges par rapport à la semaine précédente, à des niveaux supérieurs à ceux observés l'année précédente pour la même période.

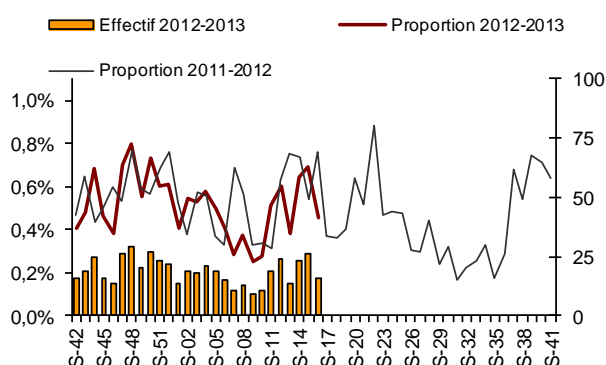
### En France

Après 2 semaines de faible hausse et 1 semaine de stabilisation, la fréquentation des urgences pour asthme est à la hausse dans toutes les classes d'âge, le niveau atteint est supérieur à celui des années précédentes, même si une hausse similaire avait été observée en 2012 et 2011 plus tôt dans la saison. Elle est en légère augmentation pour SOS-Médecins principalement chez les enfants, à un niveau supérieur à 2012 et 2011 pour la même période.

L'indicateur des allergies est en augmentation modérée aux urgences hospitalières et pour SOS-Médecins par rapport à la semaine précédente notamment chez les moins de 15 ans. Les niveaux atteints sont supérieurs à 2012 et sont comparables à la saison 2011 pour la même période.

## Asthme

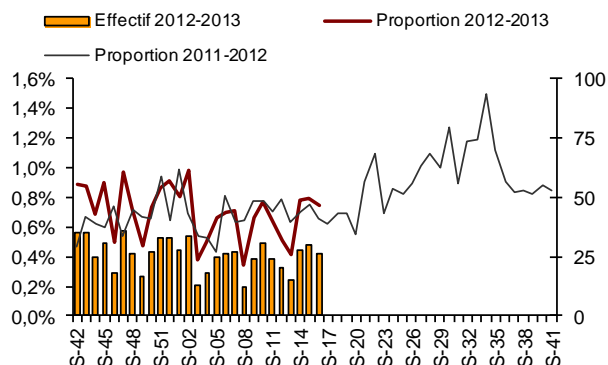
### Oscour



Evolution des passages aux urgences du Limousin pour Asthme depuis six mois, tous âges confondus  
(Sources : InVS-Dcar/Oscour®)

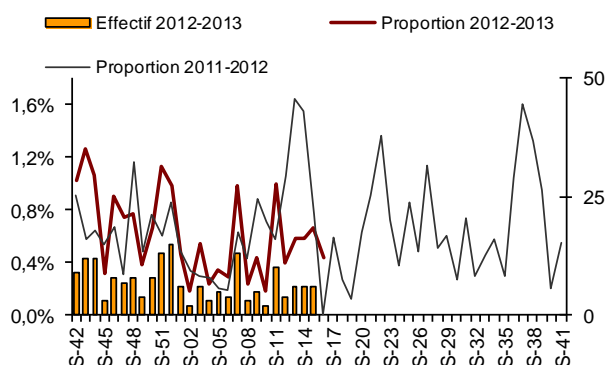
## Allergies

### Oscour



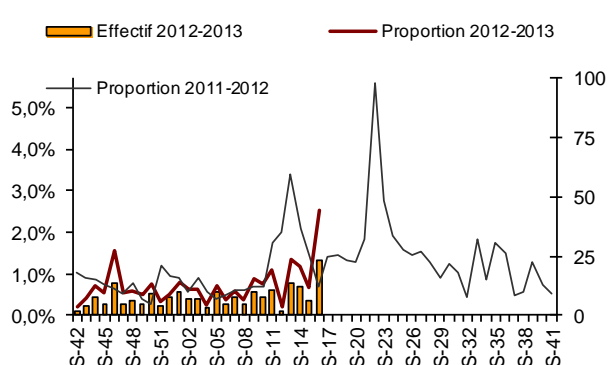
Evolution des passages aux urgences du Limousin pour Allergies depuis six mois, tous âges confondus  
(Sources : InVS-Dcar/Oscour®)

## SOS-Médecins Limoges



Evolution des diagnostics d'Asthme posés par SOS-Médecins Limoges depuis six mois, tous âges confondus  
(Sources : InVS-Dcar/SOS-Médecins)

## SOS-Médecins Limoges



Evolution des diagnostics d'Allergies posés par SOS-Médecins Limoges depuis six mois, tous âges confondus  
(Sources : InVS-Dcar/SOS-Médecins)

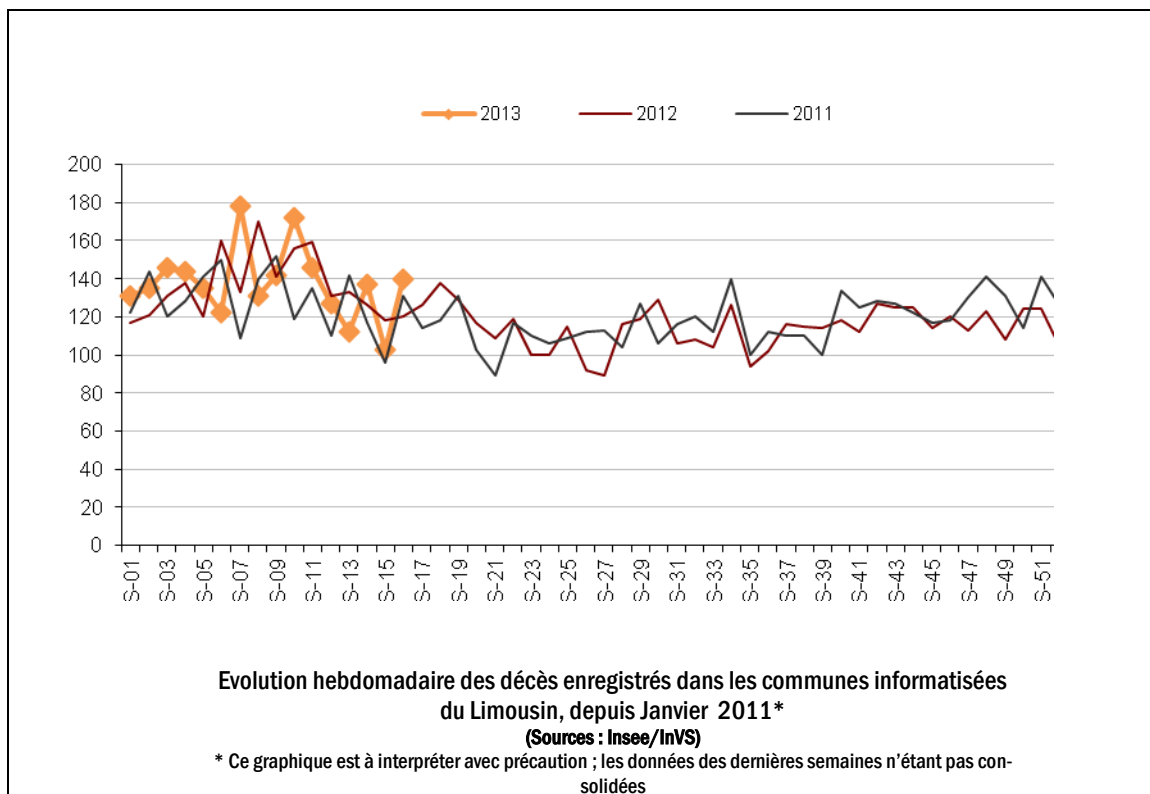
\* Les proportions dans les graphiques se rapportent au nombre de diagnostics spécifiques sur l'ensemble des diagnostics codés aux urgences ou pour l'association SOS-Médecins Limoges pour la période d'observation.

**En Limousin**

En semaine 16-2013, la mortalité est en hausse par rapport à la semaine précédente (données non consolidées)

**En France**

La mortalité est en légère diminution par rapport à la semaine précédente et comparable aux deux années précédentes pour la même période.



## | Sources d'information |

- **Organisation de la surveillance coordonnées des Urgences (Oscour®)**  
Dix services d'urgences du Limousin ont adhéré au réseau Oscour® depuis 2007.

Tableau 1 : Etablissements du Limousin participant au réseau Oscour®

Département	Etablissement	Date de début de transmission des données
Corrèze (19)	CH de Brive	04/06/2007
	CH de Tulle	07/06/2007
	CH d'Ussel	03/06/2007
Creuse (23)	CH de Guéret	05/06/2007
	Clinique de la Croix Blanche - Moutier	08/06/2007
Haute-Vienne (87)	CHU de Limoges - Dupuytren	01/06/2007
	CH de Saint-Junien	06/06/2007
	CH de Saint-Yrieix	02/06/2007
	CHU de Limoges - Hôpital Mère/Enfant	09/06/2007
	Clinique de Chenieux	05/09/2007

- **SOS-Médecins Limoges**

Les données de SOS-Médecins Limoges parviennent quotidiennement à l'InVS depuis le 01/07/2006.

- **Services d'états-civils**

Les communes de la région dont les états-civils sont informatisés transmettent à l'Insee, qui les remonte quotidiennement à l'InVS de façon automatisée, les données de mortalité. Ce dispositif permet à l'InVS d'assurer la surveillance de la mortalité en temps quasi réel. Il couvre actuellement 18 communes soit 40 % de la population régionale.

## | Liens utiles |

Pour plus d'informations, vous pouvez consulter les sites suivants :

- le dossier thématique sur le site de l'InVS se rapportant à la surveillance à partir des intervenants de l'urgence : <http://www.invs.sante.fr/fr/Dossiers-thematiques/Veille-et-alerte/Surveillance-syndromique-SurSaUD-R>
- les Points épidémiologiques hebdomadaires précédents produits par la Cire : [http://www.invs.sante.fr/fr/Actualites/Points-epidemiologiques/\(node\\_id\)/4639/\(aa\\_localisation\)/Limousin](http://www.invs.sante.fr/fr/Actualites/Points-epidemiologiques/(node_id)/4639/(aa_localisation)/Limousin)
- le dossier thématique "Bulletins d'information en Santé" sur le site de l'Agence régionale de santé du Limousin : <http://www.ars.limousin.sante.fr/Bulletins-d-information-en-san.132110.0.html>

## | Remerciements |

Aux équipes des services d'urgences participant au réseau Oscour®, aux médecins de l'association SOS-Médecins Limoges, aux services d'état-civil ainsi qu'à l'ensemble des professionnels de santé participant à la surveillance.

Si vous souhaitez être destinataire du Point Epidémiologique réalisé par la Cire, merci de nous en informer par email : [ars-limousin-pch-cire@ars.sante.fr](mailto:ars-limousin-pch-cire@ars.sante.fr) ou par téléphone au 05 49 42 31 87

**Directeur de la publication :** Dr Françoise Weber, Directrice générale de l'InVS

**Diffusion :** Cire Limousin Poitou-Charentes

4 rue Micheline Ostermeyer, 86021 Poitiers cedex

Tél. : 05 49 42 31 87 - Fax : 05 49 42 31 54 – Email : [ars-limousin-pch-cire@ars.sante.fr](mailto:ars-limousin-pch-cire@ars.sante.fr)

<http://www.invs.sante.fr>

## Nos partenaires



- Les centres hospitaliers : Brive, Tulle, Ussel, Guéret, Saint-Junien, Saint-Yrieix
- le CHU de Limoges (Dupuytren et Hôpital de la Mère et de l'Enfant),
- les cliniques de la Croix Blanche et de Chenieux
- L'association SOS-Médecins Limoges
- Les états-civils
- L'ARS du Limousin