

Surveillance sanitaire – Région Limousin

## Point épidémiologique hebdomadaire n° 147

Point au 22 novembre 2013

Semaine 46 (du 11 11 2013 au 17 11 2013)

### | Tendances |

**Volume globale d'activité** : Stable aux urgences hospitalières et en hausse pour SOS-Médecins Limoges

**Gastro-entérites** : Activité en hausse

**Grippe et syndromes grippaux** : Activité stable aux urgences hospitalières et en hausse pour SOS-Médecins Limoges

**Bronchiolite** : Activité en hausse

**Asthme** : Activité en hausse

**Hypothermie** : 1 cas aux urgences hospitalières

**Intoxication au CO** : 5 cas aux urgences hospitalières

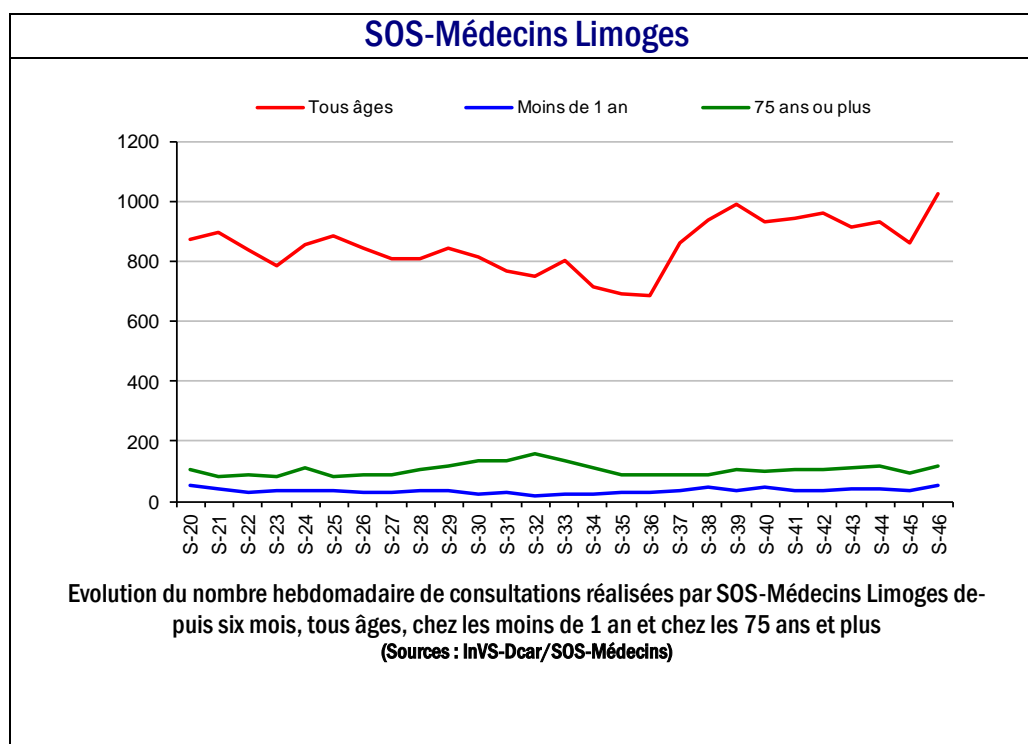
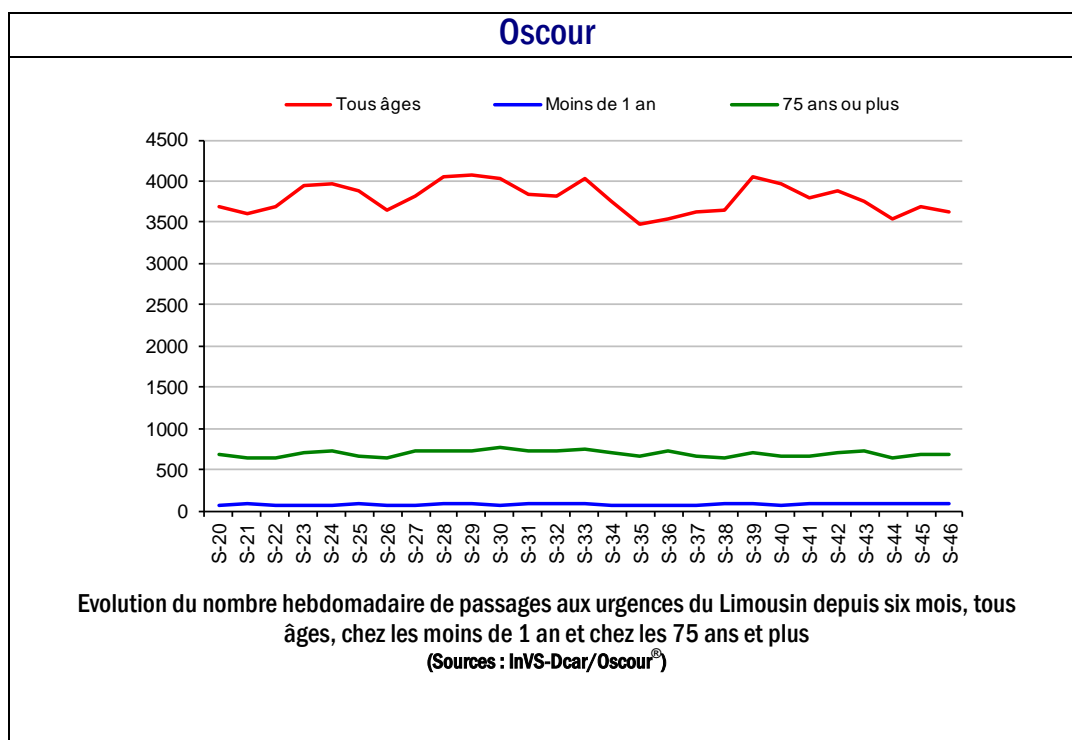
**Mortalité** : En baisse

### Urgences hospitalières

En semaine 46-2013, l'activité globale était stable par rapport à la semaine précédente (-1,7 %).

### SOS-Médecins Limoges

En semaine 46-2013, l'activité globale était en hausse par rapport à la semaine précédente (+19,1 %).



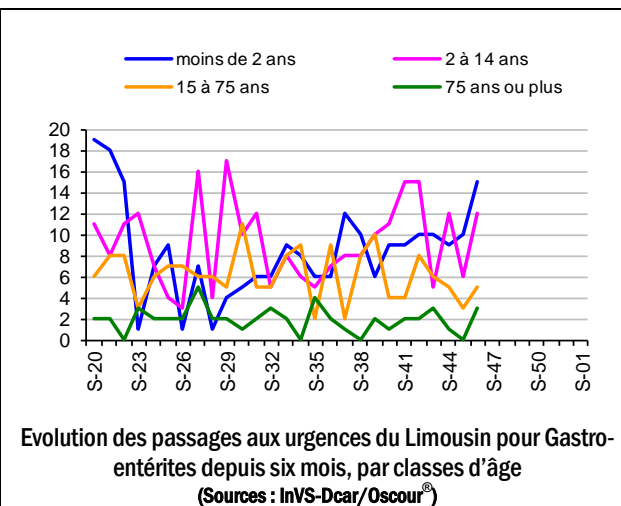
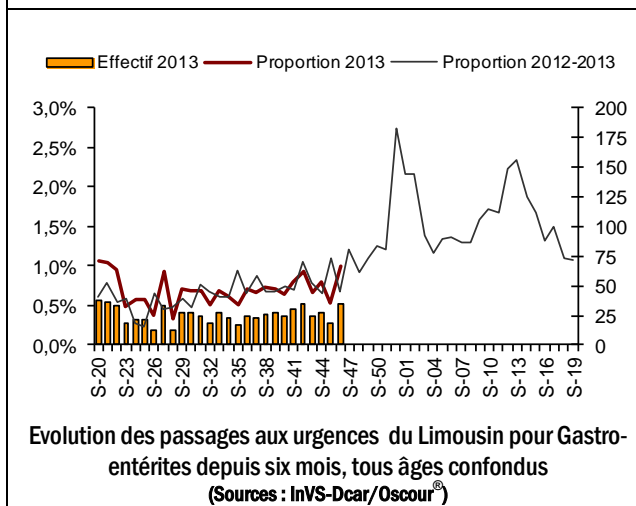
**En Limousin**

En semaine 46-2013, la fréquentation pour gastro-entérite était en hausse aux urgences hospitalières et pour SOS-Médecins Limoges par rapport à la semaine précédente. Les niveaux atteints étaient supérieurs aux urgences hospitalières et inférieurs pour SOS-Médecins Limoges, à ceux observés l'année précédente pour la même période. Aucun foyer de gastro-entérites aiguës (GEA) en établissement accueillant des personnes âgées n'a été signalé depuis mai 2013.

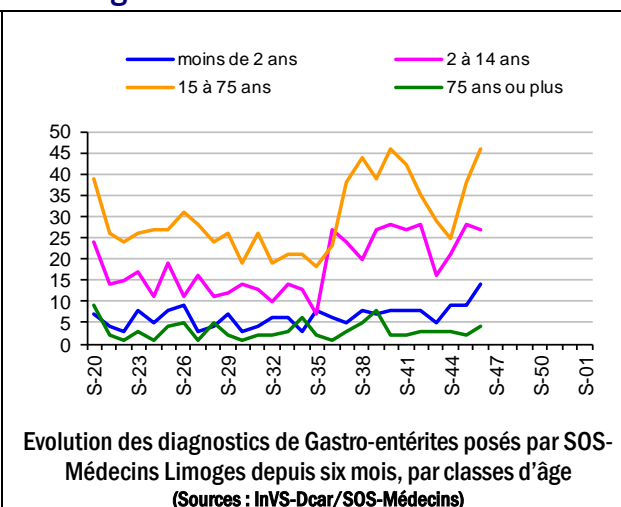
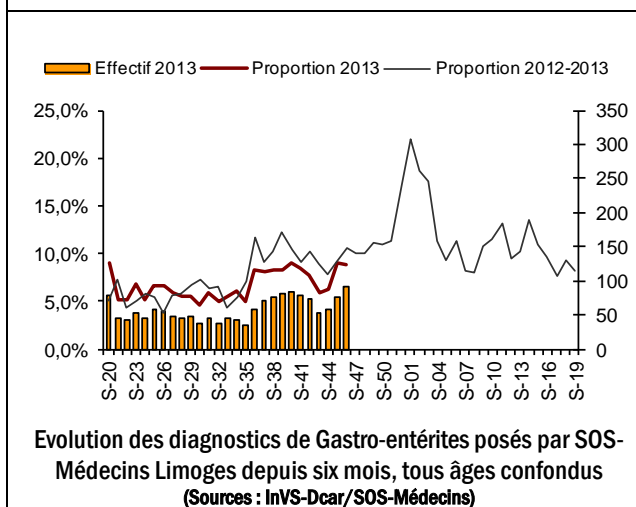
**En France**

En semaine 46-2013, la fréquentation des urgences pour gastro-entérite était stable, avec un niveau de fréquentation comparable à celui des deux années précédentes. Pour SOS-Médecins, l'indicateur de gastro-entérite était stable tous âges confondus, comparable en effectifs à 2011 et 2012. Toutefois, on notait une augmentation chez les moins de 5 ans (+19%).

**Oscour**



**SOS-Médecins Limoges**



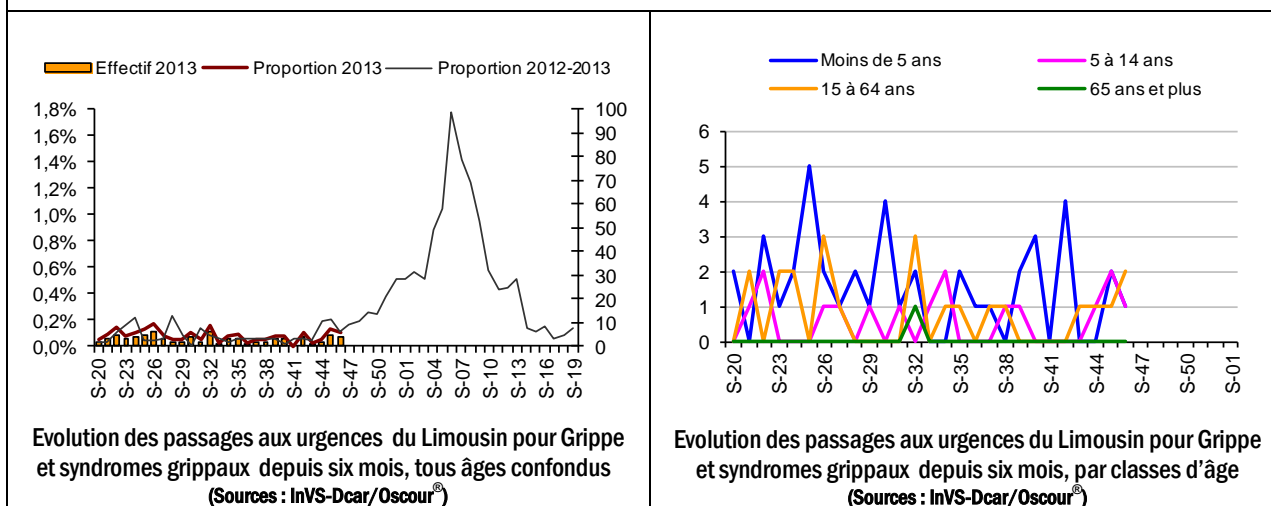
### En Limousin

En semaine 46-2013, le nombre de passages pour grippe était faible mais stable aux urgences hospitalières et en hausse pour SOS Médecins Limoges. Les niveaux atteints étaient similaires aux urgences et supérieurs pour SOS-Médecins Limoges, à ceux observés l'année précédente pour la même période. Aucune hospitalisation pour grippe n'a été enregistrée aux urgences cette semaine. Aucun foyer d'infections respiratoires aiguës (IRA) en établissement accueillant des personnes âgées n'a été signalé depuis avril 2013.

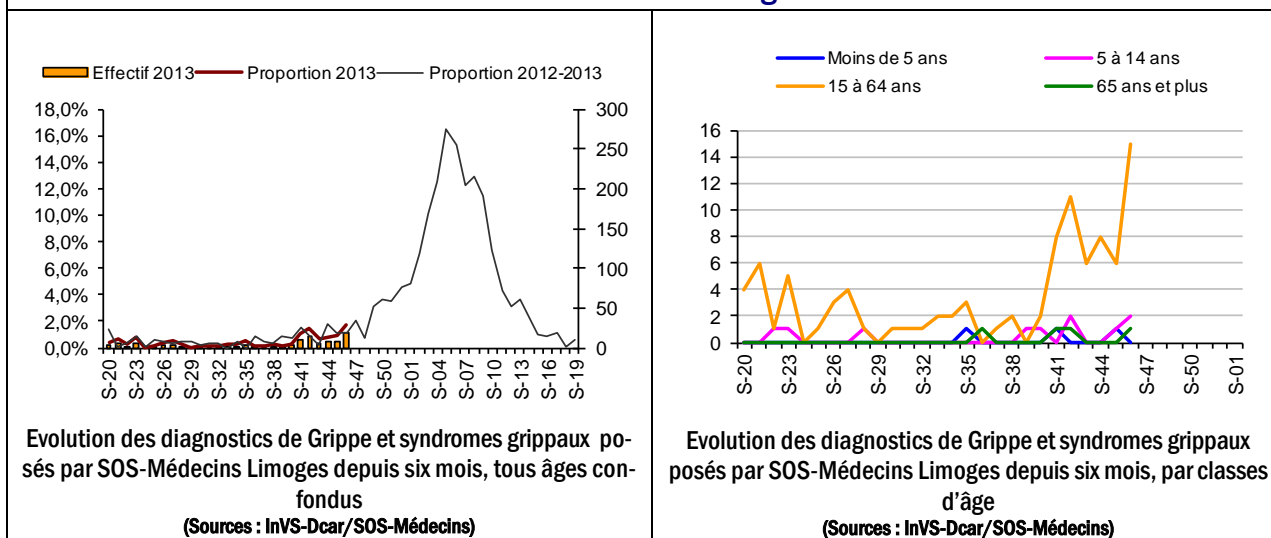
### En France

En semaine 46-2013, les passages aux urgences pour grippe/syndrome grippal ont progressé de 20%. Les effectifs restent modérés, à un niveau d'intersaison. Le taux d'incidence des consultations pour syndromes grippaux à partir des données du Réseau Unifié (données conjointes du réseau des Grog et Sentinelles) était de 47/100 000 [Intervalle de confiance à 95%: 38-56]. Depuis le 1er novembre 2013, date de reprise de la surveillance, 1 nouveau cas grave de grippe de type B, a été signalé à l'InVS chez une personne âgée de 52 ans avec facteur de risque, non vaccinée contre la grippe. Pour SOS-Médecins, l'indicateur de grippe était en augmentation (+33%) tous âges confondus, toutes les classes d'âges inférieures à 75 ans sont concernées. Le volume d'activité en lien avec cet indicateur reste dans des valeurs attendues pour la saison.

### Oscour



### SOS-Médecins Limoges



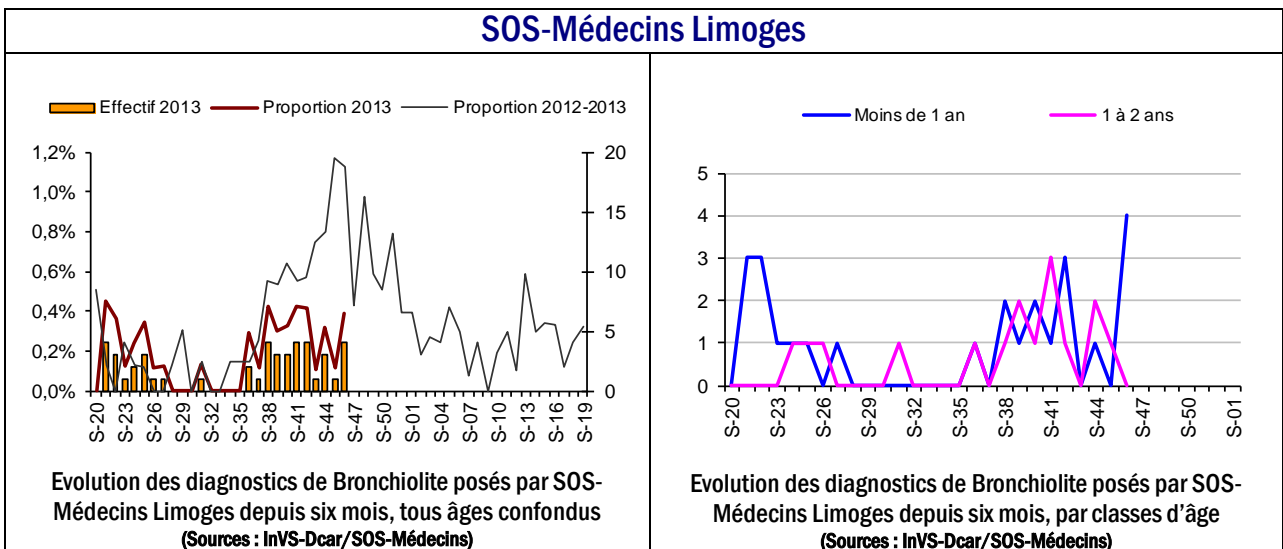
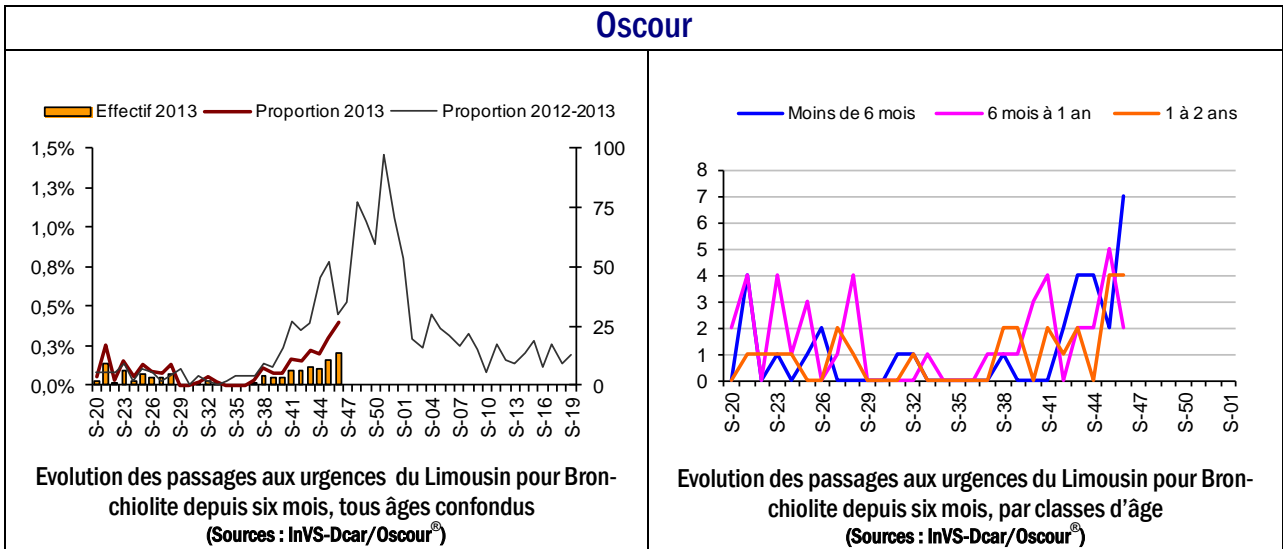
\* Signalement fait à la CVAGS (ARS) et saisis dans l'application de l'Institut de veille sanitaire (VoozEhpad)

**En Limousin**

En semaine 46-2013, le nombre de cas de bronchiolite était en hausse aux urgences hospitalières et pour SOS-Médecins Limoges, à des niveaux inférieurs à ceux observés l'année précédente pour la même période.

**En France**

En semaine 46-2013, la fréquentation des urgences pour bronchiolite chez les enfants de moins de 2 ans a progressé de 48%. Les effectifs étaient inférieurs à ceux des années 2011 et 2012, mais la dynamique temporelle était similaire. Pour SOS-Médecins, les diagnostics de bronchiolite étaient en augmentation.



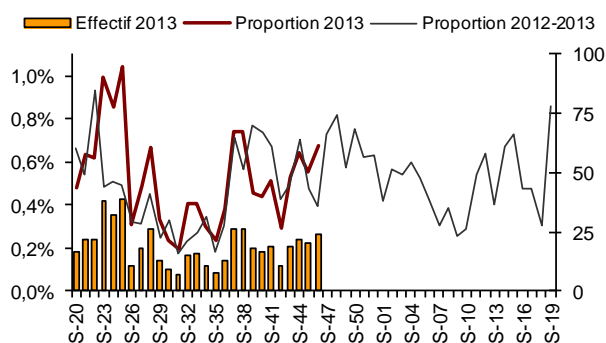
### En Limousin

En semaine 46-2013, la fréquentation pour asthme était en hausse aux urgences hospitalières et pour SOS Médecins Limoges. Les niveaux atteints étaient supérieurs à ceux observés l'année précédente pour la même période.

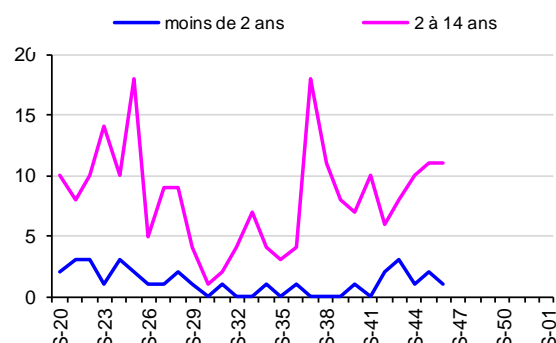
### En France

En semaine 46-2013, la fréquentation des urgences pour asthme était en nette hausse chez les enfants de moins de 15 ans (+69%), et de façon modérée pour les autres classes d'âge, en adéquation avec ce qui a été observé au cours des années 2011 et 2012. Pour SOS-Médecins, l'indicateur de crise d'asthme était en nette augmentation (+42%) tous âges confondus, pour des effectifs supérieurs à 2012 et 2011. Cette tendance était particulièrement observée chez les moins de 15 ans (+86%).

## Oscour

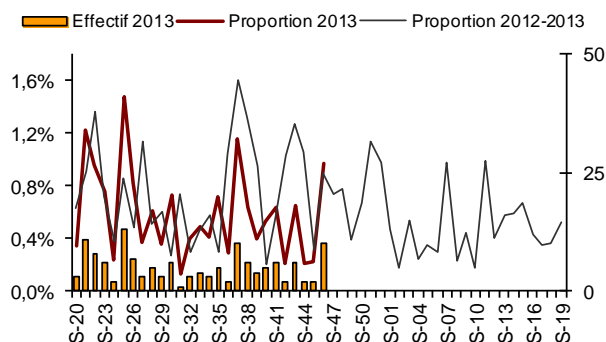


Evolution des passages aux urgences du Limousin pour Asthme depuis six mois, tous âges confondus  
(Sources : InVS-Dcar/Oscour®)

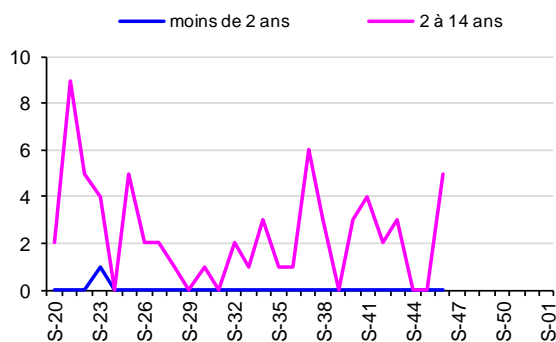


Evolution des passages aux urgences du Limousin pour Asthme depuis six mois, par classes d'âge  
(Sources : InVS-Dcar/Oscour®)

## SOS-Médecins Limoges



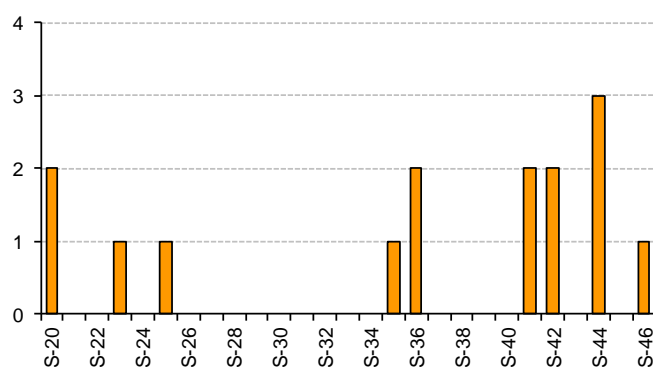
Evolution des diagnostics d'Asthme posés par SOS-Médecins Limoges depuis six mois, tous âges confondus  
(Sources : InVS-Dcar/SOS-Médecins)



Evolution des diagnostics d'Asthme posés par SOS-Médecins Limoges depuis six mois, par classes d'âge  
(Sources : InVS-Dcar/SOS-Médecins)

## | Hypothermies |

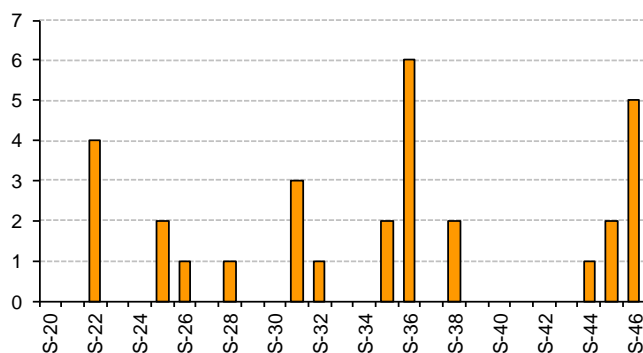
En semaine 46-2013, 1 passage pour hypothermie a été enregistré aux urgences hospitalières.



Evolution hebdomadaire des passages aux urgences pour Hypothermie en Limousin.  
(Sources : InVS-Dcar/Oscour®)

## | Intoxication au monoxyde de carbone |

En semaine 46-2013, 5 passages pour intoxication au CO ont été enregistrés aux urgences hospitalières.



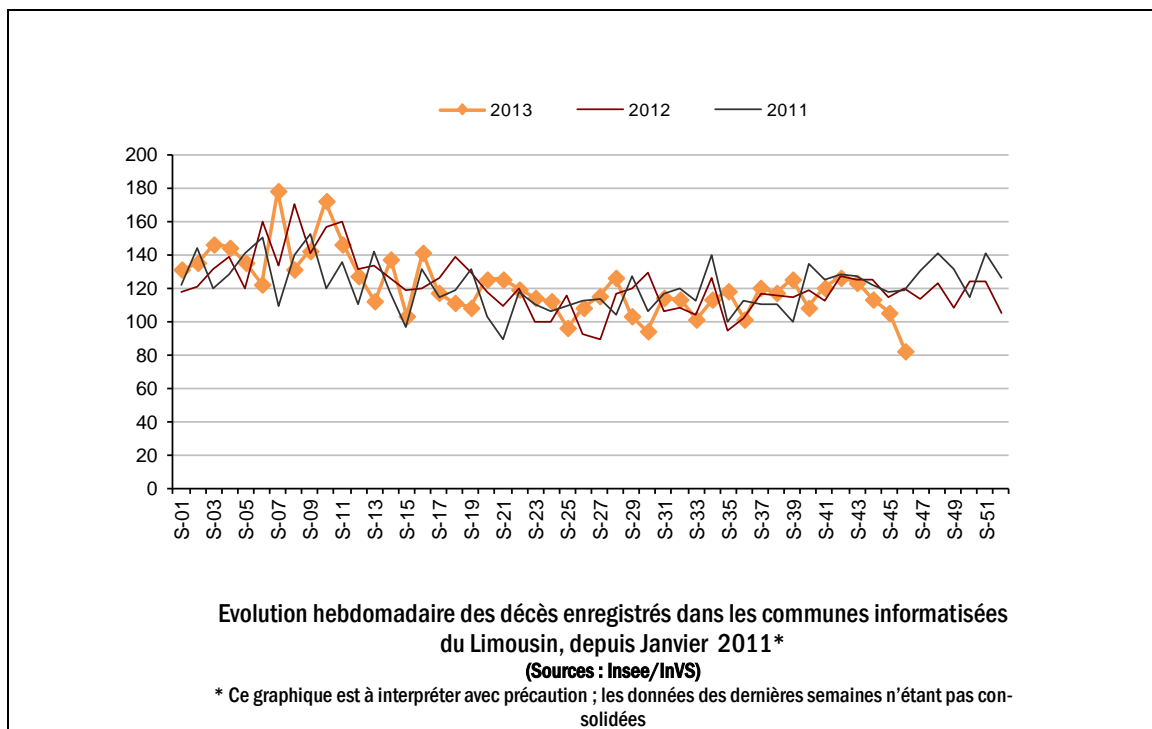
Evolution hebdomadaire des passages aux urgences pour intoxication au monoxyde de carbone en Limousin.  
(Sources : InVS-Dcar/Oscour®)

**En Limousin**

En semaine 46-2013, la mortalité était en baisse pour la 4<sup>e</sup> semaine consécutive par rapport à la semaine précédente (données non consolidées).

**En France**

En semaine 46-2013, la mortalité était stable tous âges confondus par rapport à la semaine précédente. Les effectifs étaient légèrement inférieurs à ceux des années précédentes sur cette période.





## | Sources d'information |

- **Organisation de la surveillance coordonnées des Urgences (Oscour®)**  
Dix services d'urgences du Limousin ont adhéré au réseau Oscour® depuis 2007.

**Tableau 1 : Etablissements du Limousin participant au réseau Oscour®**

Département	Etablissement	Date de début de transmission des données
Corrèze (19)	CH de Brive	04/06/2007
	CH de Tulle	07/06/2007
	CH d'Ussel	03/06/2007
Creuse (23)	CH de Guéret	05/06/2007
	Clinique de la Croix Blanche - Moutier	08/06/2007
Haute-Vienne (87)	CHU de Limoges - Dupuytren	01/06/2007
	CH de Saint-Junien	06/06/2007
	CH de Saint-Yrieix	02/06/2007
	CHU de Limoges - Hôpital Mère/Enfant	09/06/2007
	Clinique de Chenieux	05/09/2007

- **SOS-Médecins Limoges**

Les données de SOS-Médecins Limoges parviennent quotidiennement à l'InVS depuis le 01/07/2006.

- **Services d'états-civils**

Les communes de la région dont les états-civils sont informatisés transmettent à l'Insee, qui les remonte quotidiennement à l'InVS de façon automatisée, les données de mortalité. Ce dispositif permet à l'InVS d'assurer la surveillance de la mortalité en temps quasi réel. Il couvre actuellement 18 communes soit 41 % de la population régionale.

## | Liens utiles |

Pour plus d'informations, vous pouvez consulter les sites suivants :

- le dossier thématique sur le site de l'InVS se rapportant à la surveillance à partir des intervenants de l'urgence : <http://www.invs.sante.fr/fr/Dossiers-thematiques/Veille-et-alerte/Surveillance-syndromique-SurSaUD-R>
- les Points épidémio hebdomadaires précédents produits par la Cire : [http://www.invs.sante.fr/fr/Actualites/Points-epidemiologiques/\(node\\_id\)/4639\(aa\\_localisation\)/Limousin](http://www.invs.sante.fr/fr/Actualites/Points-epidemiologiques/(node_id)/4639(aa_localisation)/Limousin)
- le dossier thématique "Bulletins d'information en Santé" sur le site de l'Agence régionale de santé du Limousin : <http://www.ars.limousin.sante.fr/Bulletins-d-information-en-san.132110.0.html>

## | Remerciements |

Aux équipes des services d'urgences participant au réseau Oscour®, aux médecins de l'association SOS-Médecins Limoges, aux services d'état-civil ainsi qu'à l'ensemble des professionnels de santé participant à la surveillance.

Si vous souhaitez être destinataire du Point Epidémio réalisé par la Cire, merci de nous en informer par email : [ars-limousin-pch-cire@ars.sante.fr](mailto:ars-limousin-pch-cire@ars.sante.fr) ou par téléphone au 05 49 42 31 87

**Directeur de la publication :** Dr Françoise Weber, Directrice générale de l'InVS

**Diffusion :** Cire Limousin Poitou-Charentes,

4 rue Micheline Ostermeyer, 86021 Poitiers cedex

Tél. : 05 49 42 31 87 - Fax : 05 49 42 31 54 – Email : [ars-limousin-pch-cire@ars.sante.fr](mailto:ars-limousin-pch-cire@ars.sante.fr)

<http://www.invs.sante.fr>

## Nos partenaires



- Les centres hospitaliers : Brive, Tulle, Ussel, Guéret, Saint-Junien, Saint-Yrieix
- le CHU de Limoges (Dupuytren et Hôpital de la Mère et de l'Enfant),
- les cliniques de la Croix Blanche et de Chenieux
- L'association SOS-Médecins Limoges
- Les états-civils
- L'ARS du Limousin