

Surveillance sanitaire – Région Limousin

Point épidémiologique hebdomadaire n° 127

Point au 21 juin 2013

| A la Une |

Recommandations sanitaires pour les voyageurs, 2013

Le nouveau guide des recommandations sanitaires pour les voyageurs, 2013 à l'attention des professionnels de santé est disponible sur le site de l'Institut de veille sanitaire (BEH, n022-23 / 4 juin 2013) au lien suivant :

<http://www.invs.sante.fr/Publications-et-outils/BEH-Bulletin-epidemiologique-hebdomadaire/Derniers-numeros-et-archives/Archives/2013/BEH-n-22-23-2013>

Les recommandations reflètent l'avis du Haut Conseil de la santé publique (avis du 25 avril 2013). Elles couvrent les risques auxquels sont exposés les voyageurs. Pour rappel, le taux de voyageurs malades varie de 15% à 70% selon les études, en fonction du type de voyageurs, des destinations et des conditions de séjour. Le recommandations couvrent : les vaccinations, le paludisme, le risque liés aux arthropodes, les risques liés à l'alimentation, aux transports, à l'environnement, aux comportements sexuels et aux soins, ainsi que les précautions en fonction des personnes (enfants, femmes enceintes, etc.).

| Tendances |

Volume globale d'activité : stable aux urgences et en hausse pour SOS-Médecins limoges

Gastro-entérites : activité stable aux urgences et en baisse pour SOS-Médecins limoges

Asthme : activité en baisse

Allergies : activité en baisse aux urgences et stable pour SOS-Médecins limoges

Surveillance canicule : aucune situation caniculaire prévue

Mortalité : stable

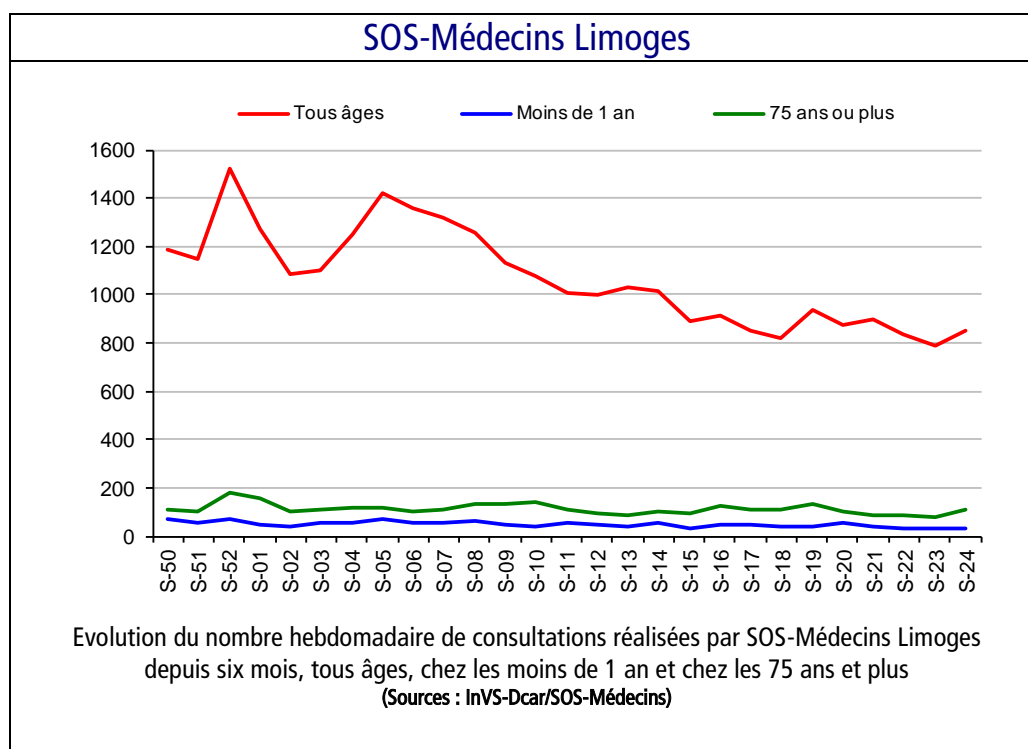
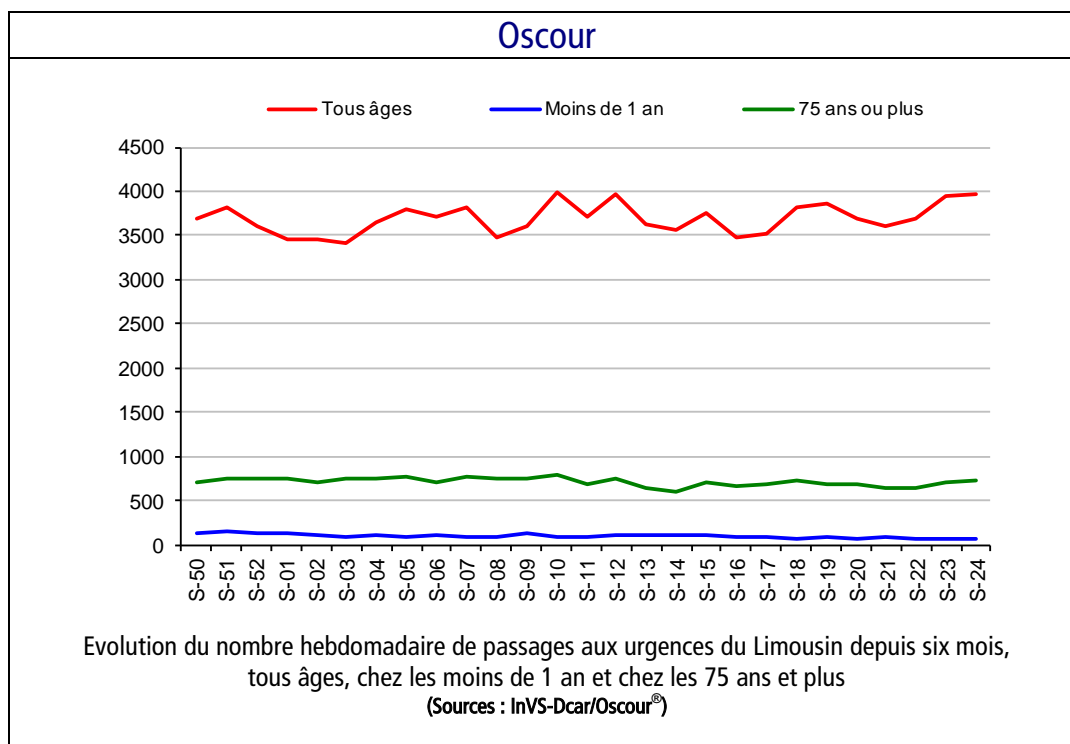
| Evolution globale de l'activité en région |

Urgences hospitalières

En semaine 24-2013, l'activité globale est restée stable par rapport à la semaine précédente (+0,2 %).

SOS-Médecins Limoges

En semaine 24-2013, l'activité globale a augmenté par rapport à la semaine précédente (+8,7 %) notamment chez personnes âgées de 75 ans ou plus.

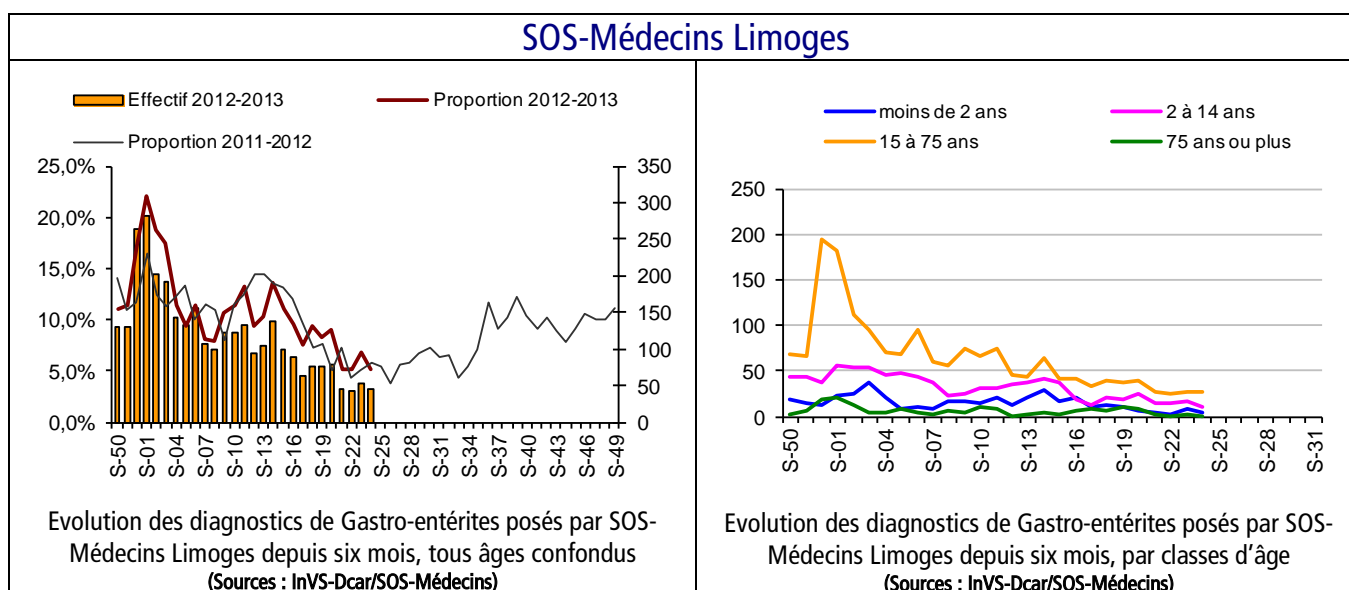
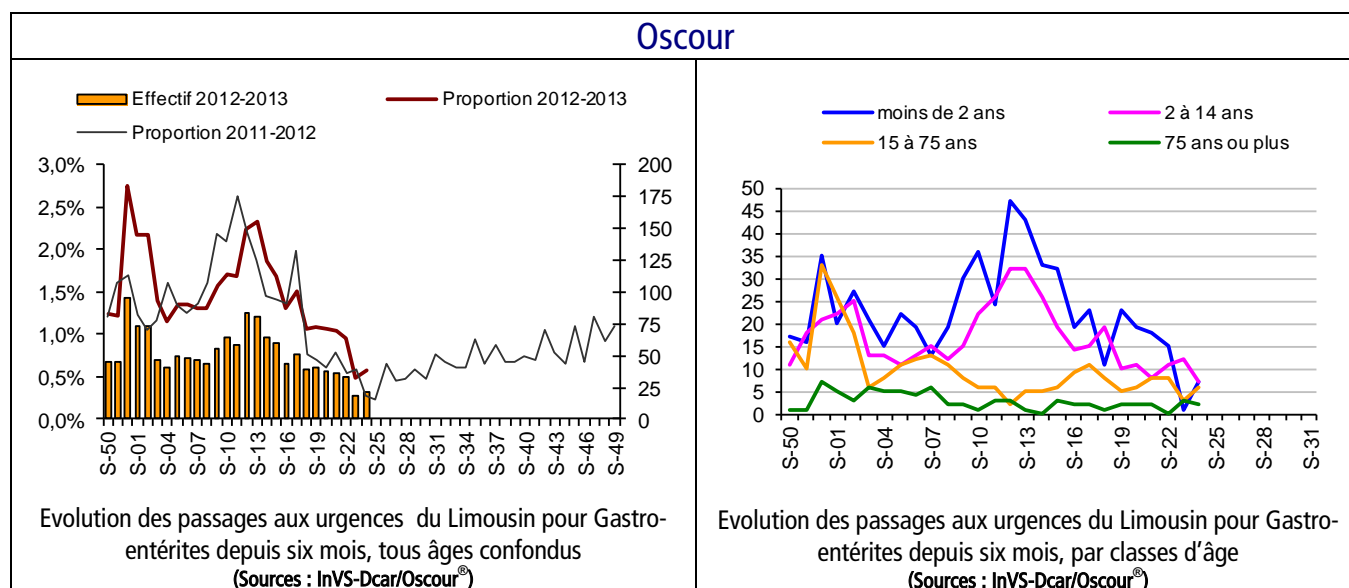


En Limousin

En semaine 24-2013, la fréquentation pour gastro-entérite est restée stable aux urgences hospitalières et a diminué pour SOS-Médecins Limoges par rapport à la semaine précédente. Les niveaux atteints sont supérieurs aux urgences et comparables pour SOS-Médecins Limoges, à ceux observés l'année précédente pour la même période.

En France

La fréquentation des urgences pour gastroentérite est stable dans toutes les classes d'âge, en adéquation avec les années antérieures. Les recours à SOS Médecins pour gastro-entérite sont en légère hausse sur la période, cette augmentation concerne les 5-14 ans et les 75 et plus.



En Limousin

En semaine 24-2013, la fréquentation pour asthme a diminué aux urgences hospitalières et pour SOS-Médecins Limoges par rapport à la semaine précédente. Le niveau atteint aux urgences est supérieur à celui observé l'année précédente pour la même période, c'est l'inverse pour SOS-Médecins.

Le nombre d'allergies a diminué aux urgences hospitalières, à un niveau inférieur à celui observé l'année précédente. Pour SOS-Médecins Limoges, le nombre de consultation pour allergie est resté stable par rapport à la semaine précédente, et le niveau atteint est supérieur à celui observé l'année précédente pour la même période.

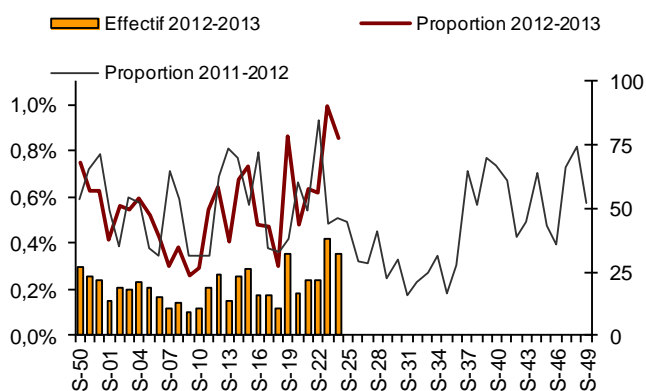
En France

Après une nette hausse en semaine 23, la fréquentation pour asthme est en baisse dans toutes les classes d'âge, à l'exception des enfants de moins de 2 ans pour lesquels une hausse est observée aux urgences. Le niveau de fréquentation atteint reste cependant supérieur à celui des deux années précédentes.

Le nombre de passages pour allergie se stabilise aux urgences et baisse pour SOS-Médecins au cours de la semaine écoulée.

Asthme

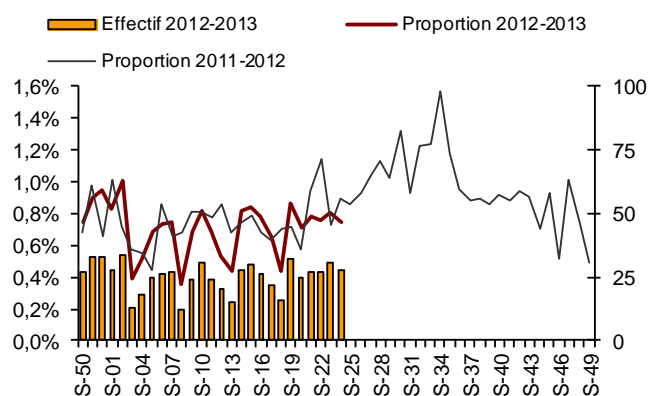
Oscour



Evolution des passages aux urgences du Limousin pour Asthme depuis six mois, tous âges confondus (Sources : InVS-Dcar/Oscour®)

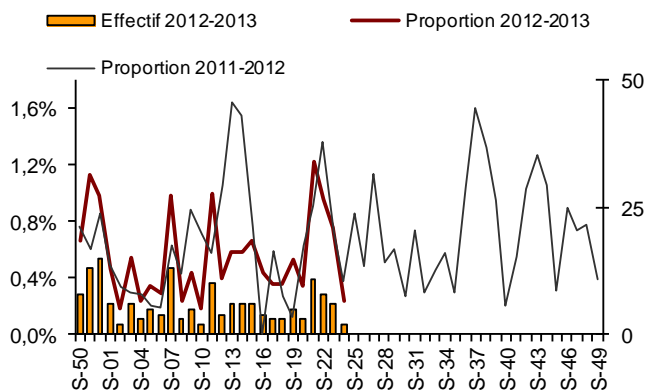
Allergies

Oscour



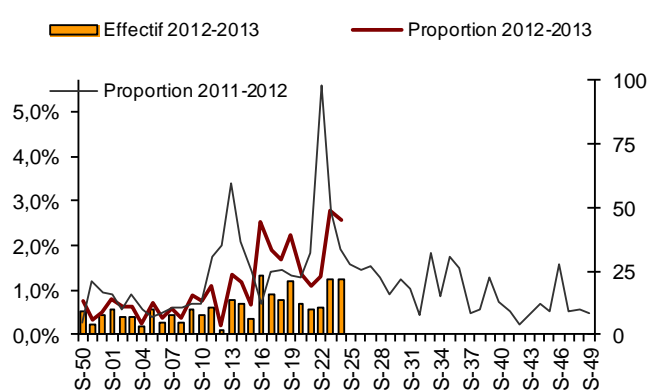
Evolution des passages aux urgences du Limousin pour Allergies depuis six mois, tous âges confondus (Sources : InVS-Dcar/Oscour®)

SOS-Médecins Limoges



Evolution des diagnostics d'Asthme posés par SOS-Médecins Limoges depuis six mois, tous âges confondus (Sources : InVS-Dcar/SOS-Médecins)

SOS-Médecins Limoges



Evolution des diagnostics d'Allergies posés par SOS-Médecins Limoges depuis six mois, tous âges confondus (Sources : InVS-Dcar/SOS-Médecins)

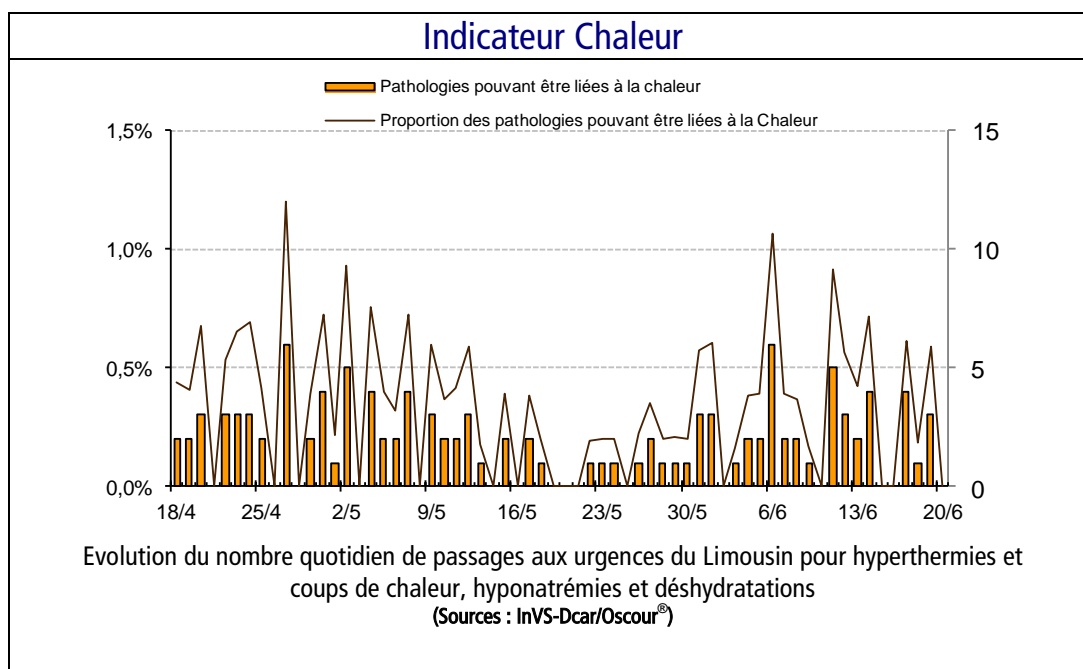
L'indicateur chaleur regroupe les passages aux urgences pour hyperthermies et coups de chaleur, déshydratations et hyponatrémies ; signes pouvant traduire les effets immédiats d'une forte chaleur sur l'organisme. Il forme avec la mortalité, les passages aux urgences et les recours à l'association SOS-Médecins Limoges pour tous les âges, les moins de un an et les plus de 75 ans, les indicateurs de morbidité et de mortalité (IMM).

Les températures de J-1 à J+5 et indices biométéorologiques (IBM) sont présentés pour chaque département. Les IBM représentent la moyenne sur trois jours (J_0 à J_2) des températures minimales (IBMn) et maximales (IBMx). En cas de pic de chaleur, la morbidité et la mortalité (nombre de décès enregistrés dans les communes informatisées) sont particulièrement surveillés.

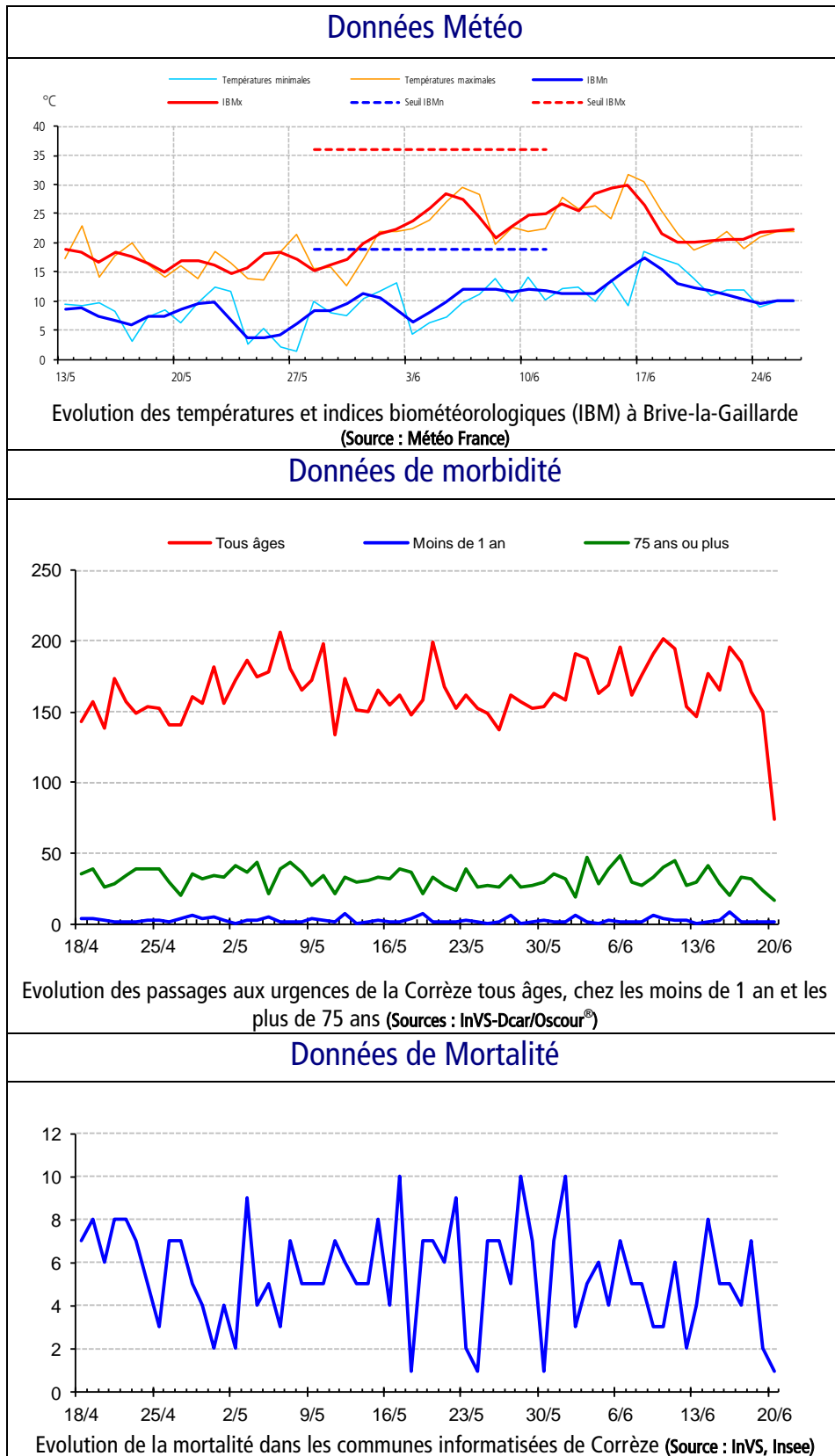
| Fréquentation des urgences liée à la chaleur |

En Limousin

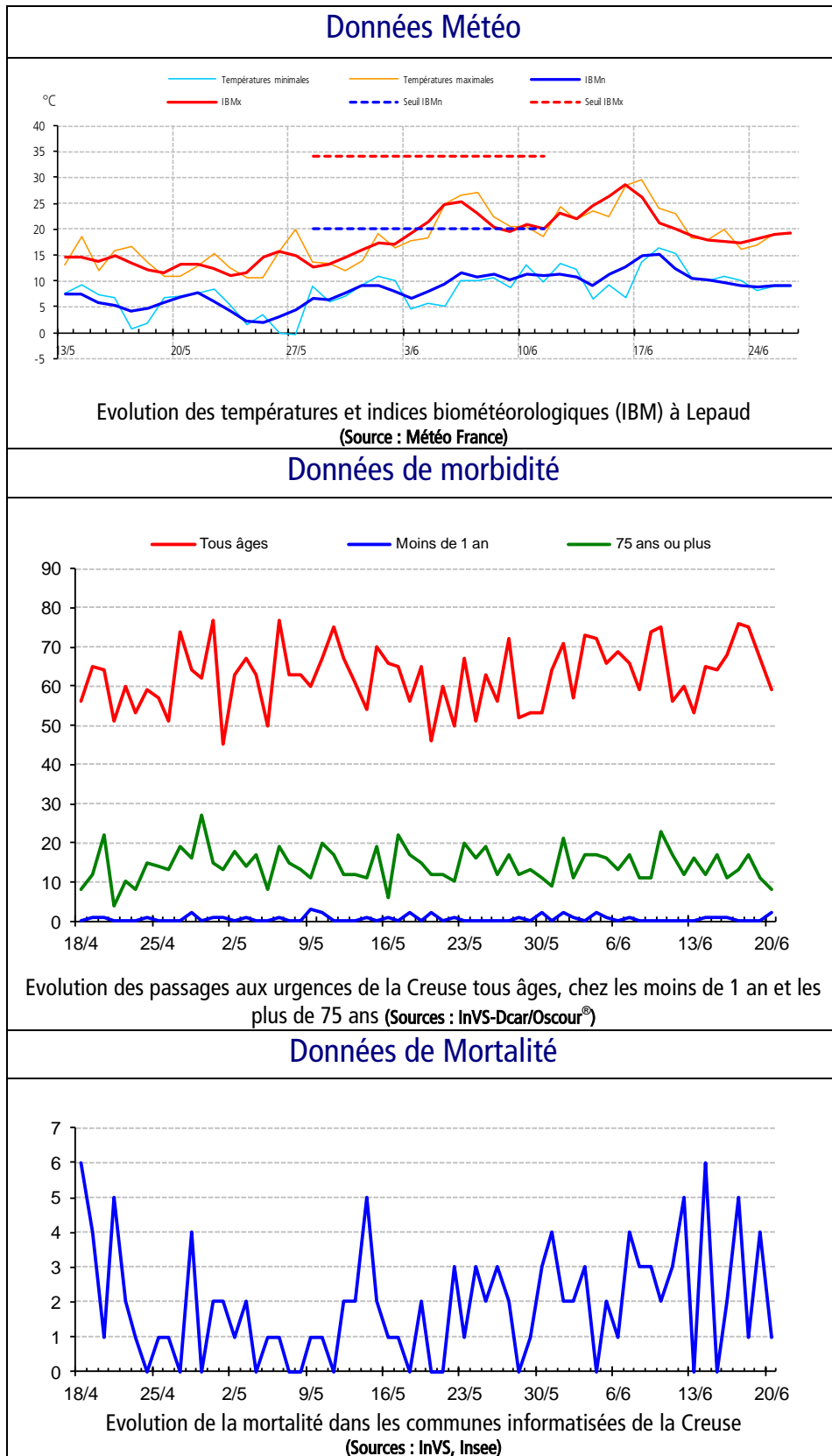
En semaine 24, l'indicateur chaleur est resté stable par rapport aux semaines précédentes.



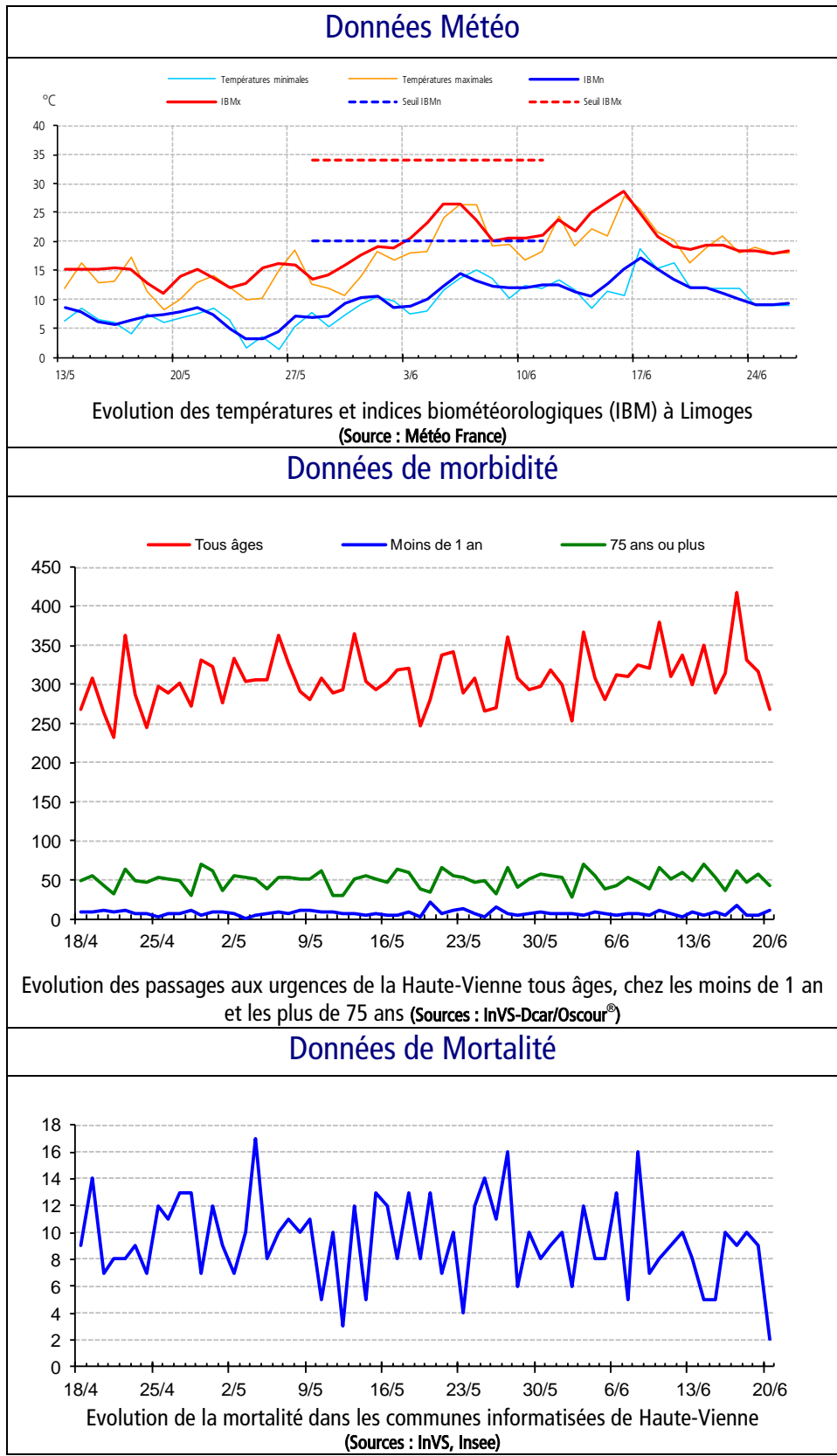
Il n'est pas prévu de dépassement des seuils d'IBM dans les prochains jours
 L'activité aux urgences hospitalières reste habituelle
 La mortalité reste à un niveau habituel.



Il n'est pas prévu de dépassement des seuils d'IBM dans les prochains jours
 L'activité aux urgences hospitalières reste habituelle
 La mortalité reste à un niveau habituel.



Il n'est pas prévu de dépassement des seuils d'IBM dans les prochains jours.
 L'activité aux urgences hospitalières reste habituelle.
 La mortalité reste à un niveau habituel.

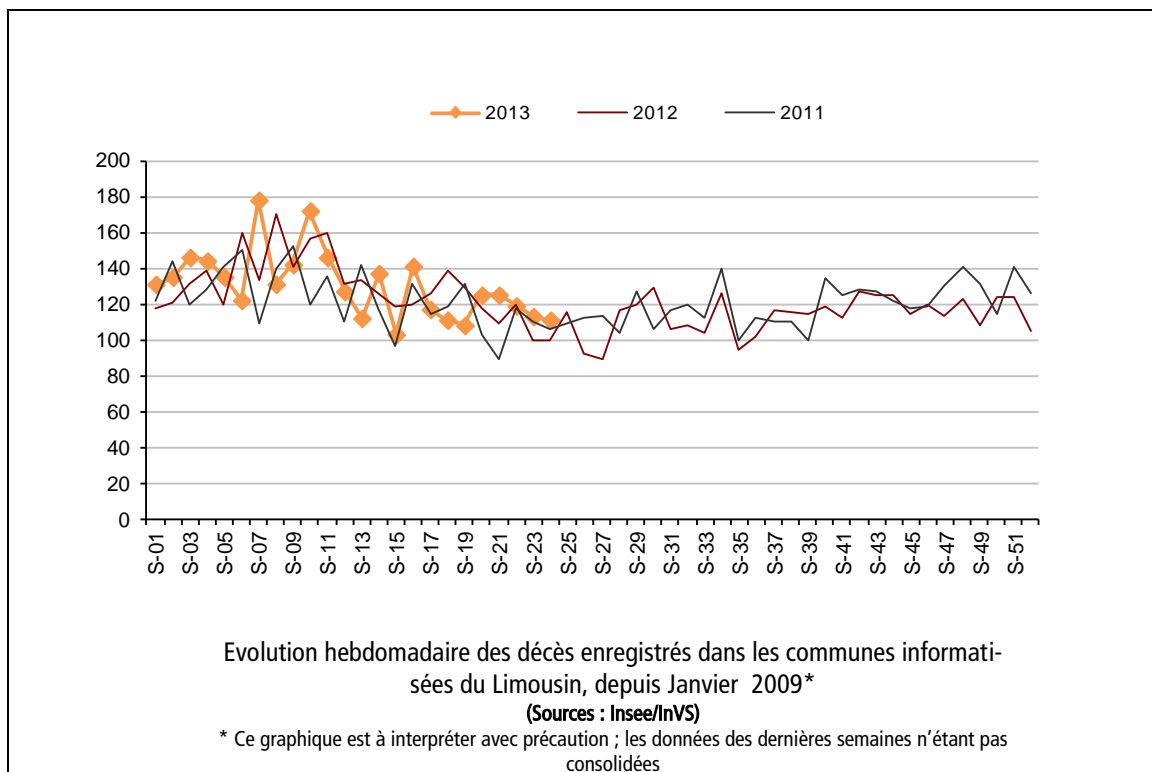


En Limousin

En semaine 24-2013, la mortalité est stable par rapport à la semaine précédente (données non consolidées).

En France

La dynamique de la mortalité toutes causes confondues enregistrée sur les semaines écoulées est stable et suit les évolutions saisonnières habituelles. Les effectifs sont comparables aux valeurs observées les années précédentes, aussi bien tous âges que par classes d'âges.



| Sources d'information |

- **Organisation de la surveillance coordonnées des Urgences (Oscour®)**
Dix services d'urgences du Limousin ont adhéré au réseau Oscour® depuis 2007.

Tableau 1 : Etablissements du Limousin participant au réseau Oscour®

Département	Etablissement	Date de début de transmission des données
Corrèze (19)	CH de Brive	04/06/2007
	CH de Tulle	07/06/2007
	CH d'Ussel	03/06/2007
Creuse (23)	CH de Guéret	05/06/2007
	Clinique de la Croix Blanche - Moutier	08/06/2007
Haute-Vienne (87)	CHU de Limoges - Dupuytren	01/06/2007
	CH de Saint-Junien	06/06/2007
	CH de Saint-Yrieix	02/06/2007
	CHU de Limoges - Hôpital Mère/Enfant	09/06/2007
	Clinique de Chenieux	05/09/2007

- **SOS-Médecins Limoges**

Les données de SOS-Médecins Limoges parviennent quotidiennement à l'InVS depuis le 01/07/2006.

- **Services d'états-civils**

Les communes de la région dont les états-civils sont informatisés transmettent à l'Insee, qui les remonte quotidiennement à l'InVS de façon automatisée, les données de mortalité. Ce dispositif permet à l'InVS d'assurer la surveillance de la mortalité en temps quasi réel. Il couvre actuellement 18 communes soit 40 % de la population régionale.

| Liens utiles |

Pour plus d'informations, vous pouvez consulter les sites suivants :

- le dossier thématique sur le site de l'InVS se rapportant à la surveillance à partir des intervenants de l'urgence : <http://www.invs.sante.fr/Dossiers-thematiques/Veille-et-alerte/Surveillance-syndromique-SurSaUD-R>
- les Points épidémiologiques hebdomadaires précédents produits par la Cire : [http://www.invs.sante.fr/Actualites/Points-epidemiologiques/\(node_id\)/4639/aa_localisation/Limousin](http://www.invs.sante.fr/Actualites/Points-epidemiologiques/(node_id)/4639/aa_localisation/Limousin)
- le dossier thématique "Bulletins d'information en Santé" sur le site de l'Agence régionale de santé du Limousin : <http://www.ars.limousin.sante.fr/Bulletins-d-information-en-san.132110.0.html>

| Remerciements |

Aux équipes des services d'urgences participant au réseau Oscour®, aux médecins de l'association SOS-Médecins Limoges, aux services d'état-civil ainsi qu'à l'ensemble des professionnels de santé participant à la surveillance.

Si vous souhaitez être destinataire du Point Epidémiologique réalisé par la Cire, merci de nous en informer par email : ars-limousin-pch-cire@ars.sante.fr ou par téléphone au 05 49 42 31 87

Directeur de la publication : Dr Françoise Weber, Directrice générale de l'InVS

Diffusion : Cire Limousin Poitou-Charentes, ARS Poitou-Charentes,
4 rue Micheline Ostermeyer, 86021 Poitiers cedex

Tél. : 05 49 42 31 87 - Fax : 05 49 42 31 54 – Email : ars-limousin-pch-cire@ars.sante.fr
<http://www.invs.sante.fr>

Nos partenaires



- Les centres hospitaliers : Brive, Tulle, Ussel, Guéret, Saint-Junien, Saint-Yrieix
- le CHU de Limoges (Dupuytren et Hôpital de la Mère et de l'Enfant),
- les cliniques de la Croix Blanche et de Chenieux
- L'association SOS-Médecins Limoges
- Les états-civils
- L'ARS du Limousin