

Surveillance sanitaire – Région Limousin

Point épidémiologique hebdomadaire n° 130

Point au 12 juillet 2013

| Tendances |

Volume globale d'activité : En hausse aux urgences hospitalières et en baisse pour SOS-Médecins Limoges

Gastro-entérites : En hausse aux urgences hospitalières et en baisse pour SOS-Médecins Limoges

Asthme : En hausse aux urgences hospitalières et en baisse pour SOS-Médecins Limoges

Allergies : En hausse

Surveillance canicule : Aucune situation caniculaire prévue

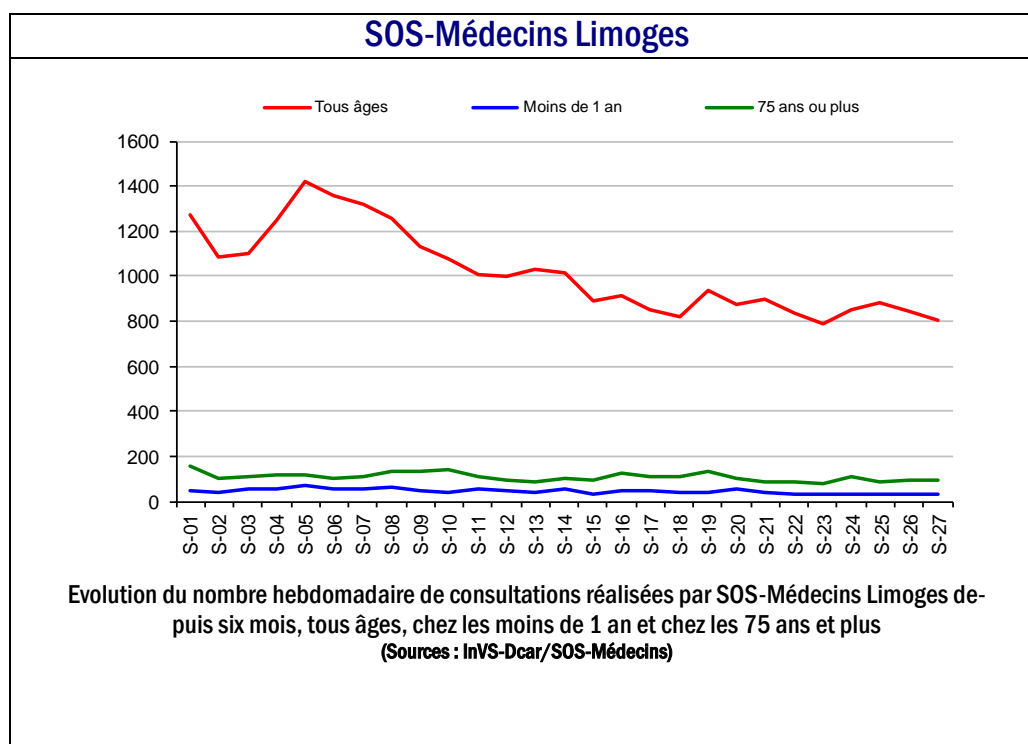
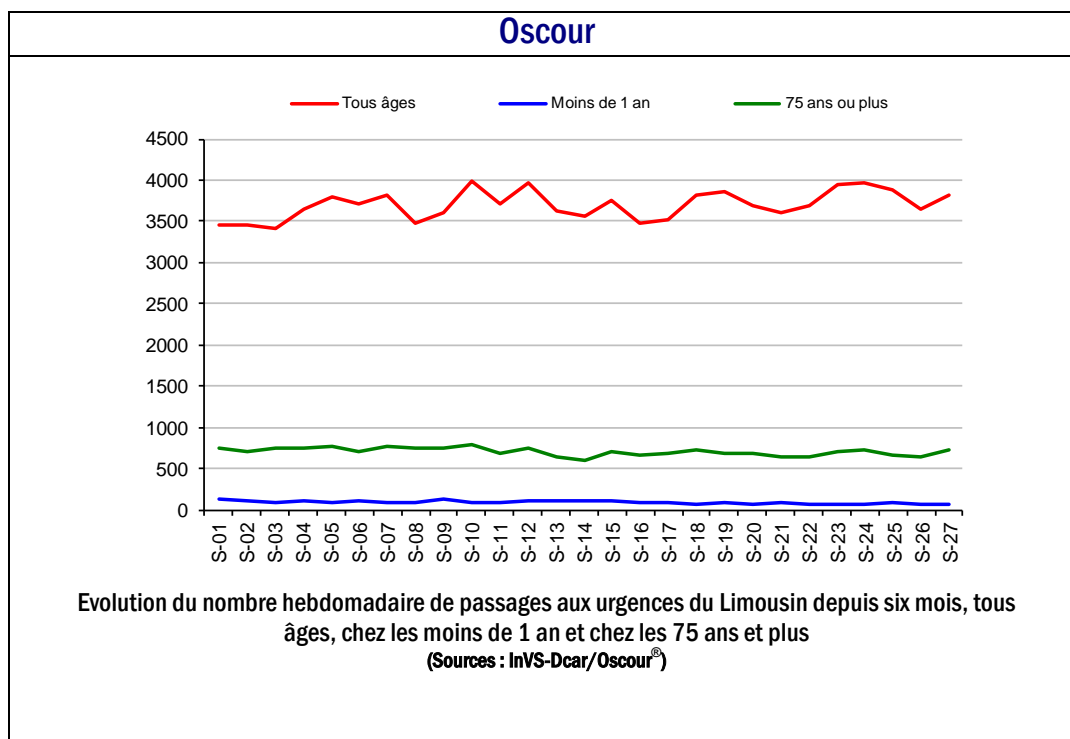
Mortalité : En hausse

Urgences hospitalières

En semaine 27-2013, l'activité globale a augmenté par rapport à la semaine précédente (+4,6 %).

SOS-Médecins Limoges

En semaine 27-2013, l'activité globale a diminué par rapport à la semaine précédente (-4,5 %).

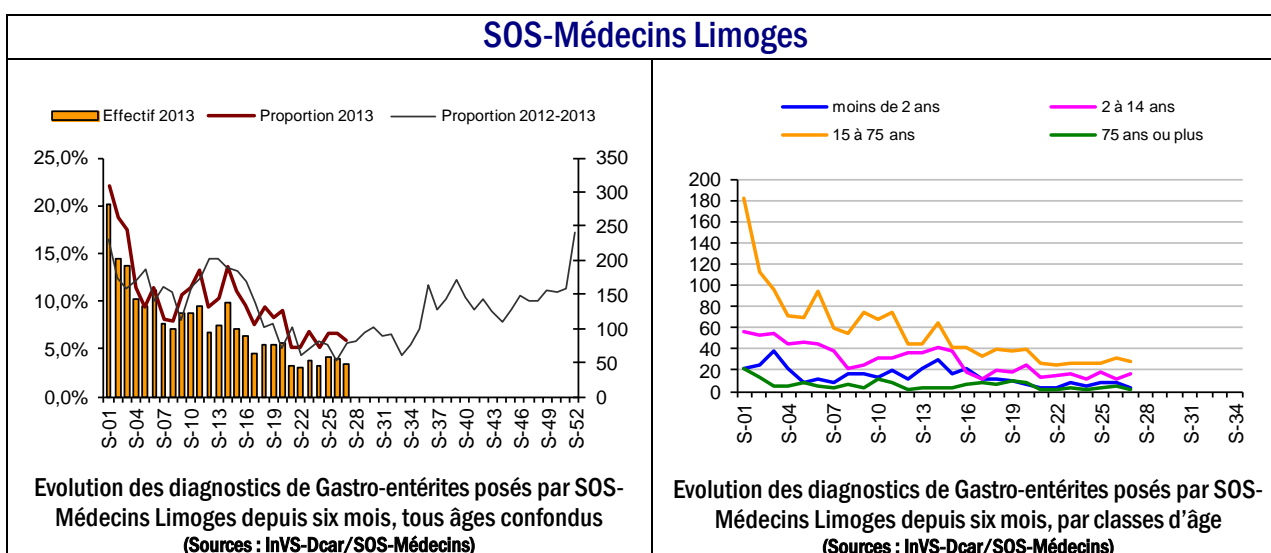
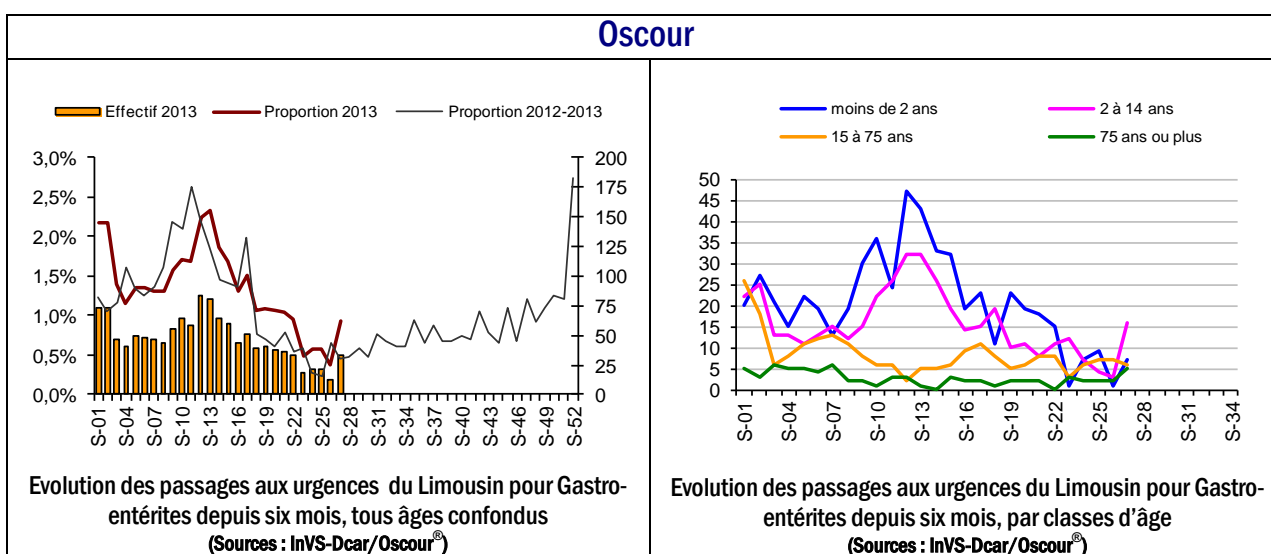


En Limousin

En semaine 27-2013, la fréquentation pour gastro-entérite est en augmentation aux urgences hospitalières. Pour SOS-Médecins Limoges, elle est en diminution par rapport à la semaine précédente. Les niveaux atteints étaient supérieurs à ceux observés l'année précédente pour la même période.

En France

La fréquentation pour gastro-entérite est en hausse modérée aux urgences hospitalières et stable pour SOS-Médecins. Les consultations pour gastro-entérites représentent 4% de l'activité totale des associations SOS-Médecins et fait partie des principales pathologies reportées par les Médecins. Les niveaux atteints étaient similaires à ceux de l'année 2011-2012.



En Limousin

En semaine 27-2013, la fréquentation pour asthme a augmenté aux urgences hospitalières et a baissé pour SOS-Médecins Limoges par rapport à la semaine précédente. Les niveaux atteints étaient supérieurs aux urgences hospitalières et inférieurs pour SOS-Médecins Limoges, à ceux observés l'année précédente pour la même période.

Le nombre d'allergies a augmenté aux urgences hospitalières et pour SOS-Médecins Limoges par rapport à la semaine précédente. Les niveaux atteints étaient supérieurs à ceux observés l'année précédente pour la même période.

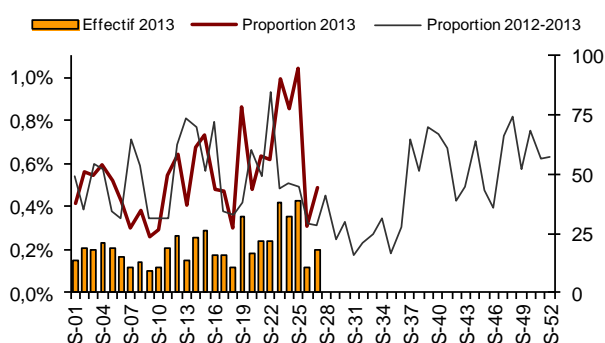
En France

La fréquentation pour asthme est stable aux urgences hospitalières et en baisse pour SOS-Médecins, avec un niveau de fréquentation atteint comparable à celui de l'année précédente.

Le nombre de passages pour allergie croit modérément aux urgences hospitalières et est en légère baisse pour SOS-Médecins. Les effectifs enregistrés sont proches de ceux de l'année précédente.

Asthme

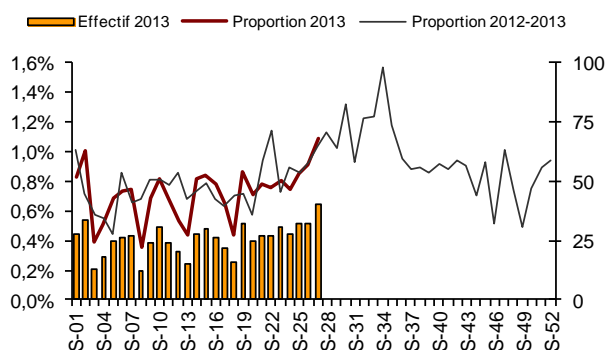
Oscour



Evolution des passages aux urgences du Limousin pour Asthme depuis six mois, tous âges confondus (Sources : InVS-Dcar/Oscour®)

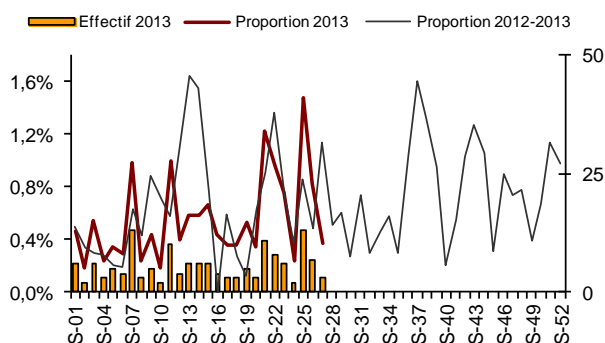
Allergies

Oscour



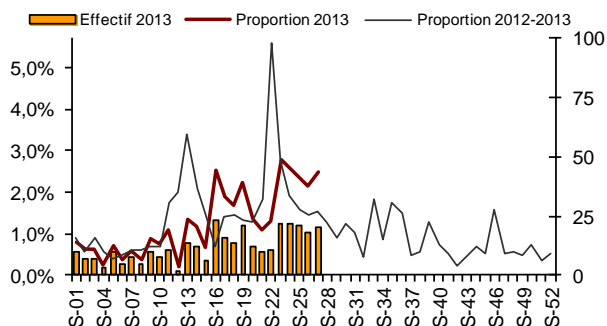
Evolution des passages aux urgences du Limousin pour Allergies depuis six mois, tous âges confondus (Sources : InVS-Dcar/Oscour®)

SOS-Médecins Limoges



Evolution des diagnostics d'Asthme posés par SOS-Médecins Limoges depuis six mois, tous âges confondus (Sources : InVS-Dcar/SOS-Médecins)

SOS-Médecins Limoges



Evolution des diagnostics d'Allergies posés par SOS-Médecins Limoges depuis six mois, tous âges confondus (Sources : InVS-Dcar/SOS-Médecins)

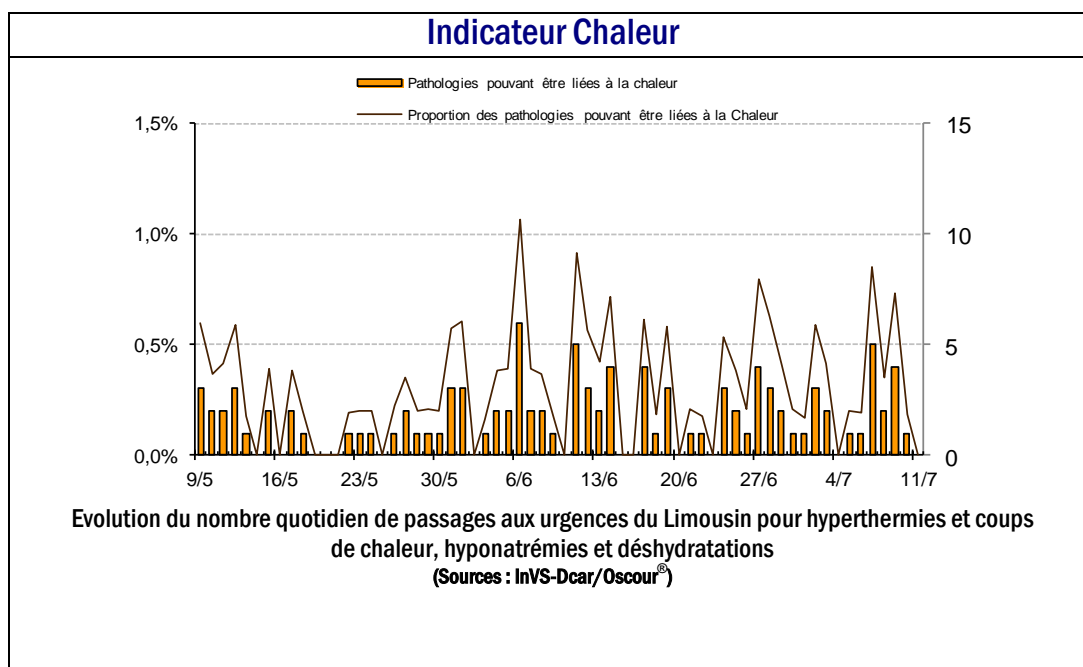
L'indicateur chaleur regroupe les passages aux urgences pour hyperthermies et coups de chaleur, déshydratations et hyponatrémies ; signes pouvant traduire les effets immédiats d'une forte chaleur sur l'organisme. Il forme avec la mortalité, les passages aux urgences et les recours à l'association SOS-Médecins Limoges pour tous les âges, les moins de un an et les plus de 75 ans, les indicateurs de morbidité et de mortalité (IMM).

Les températures de J-1 à J+5 et indices biométéorologiques (IBM) sont présentés pour chaque département. Les IBM représentent la moyenne sur trois jours (J_0 à J_2) des températures minimales (IBMn) et maximales (IBMx). En cas de pic de chaleur, la morbidité et la mortalité (nombre de décès enregistrés dans les communes informatisées) sont particulièrement surveillées.

| Fréquentation des urgences liée à la chaleur |

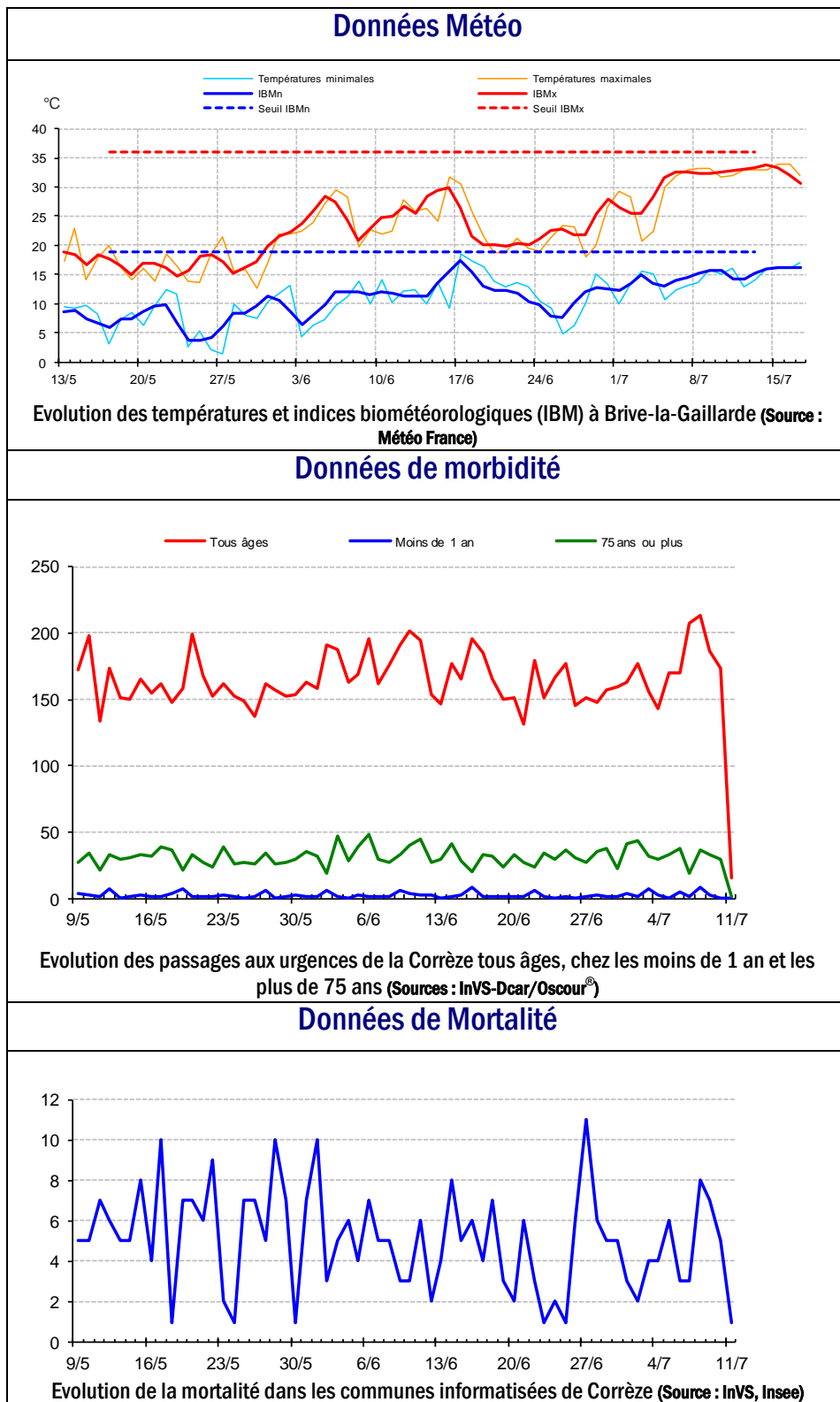
En Limousin

En semaine 28-2013, l'indicateur chaleur est stable par rapport aux semaines précédentes.



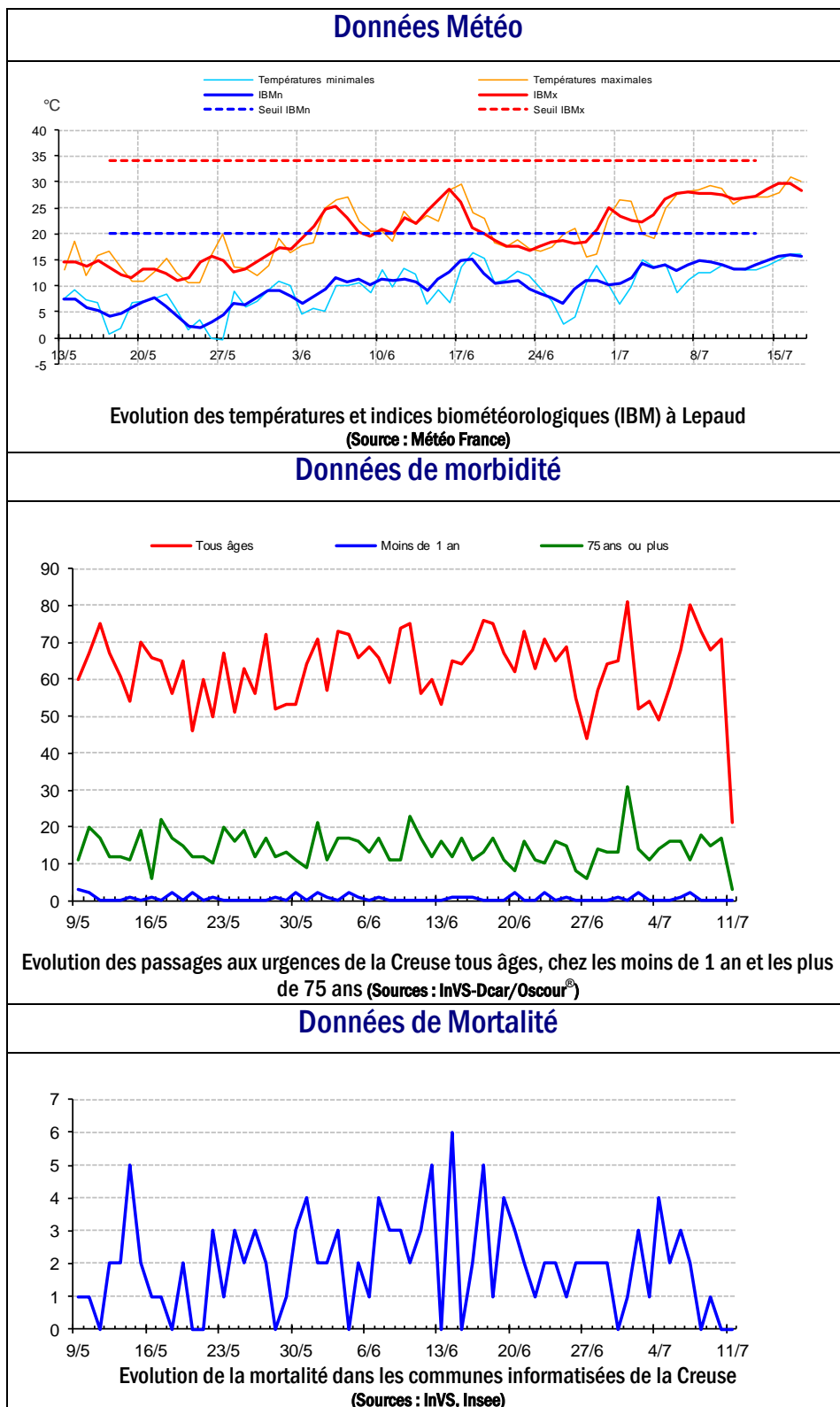
Il n'est pas prévu de dépassement des seuils d'IBM dans les prochains jours
 L'activité aux urgences hospitalières reste habituelle*
 La mortalité reste à un niveau habituel

* : Les données des urgences en Limousin pour la journée du 11 Juillet 2013 ne sont pas disponibles



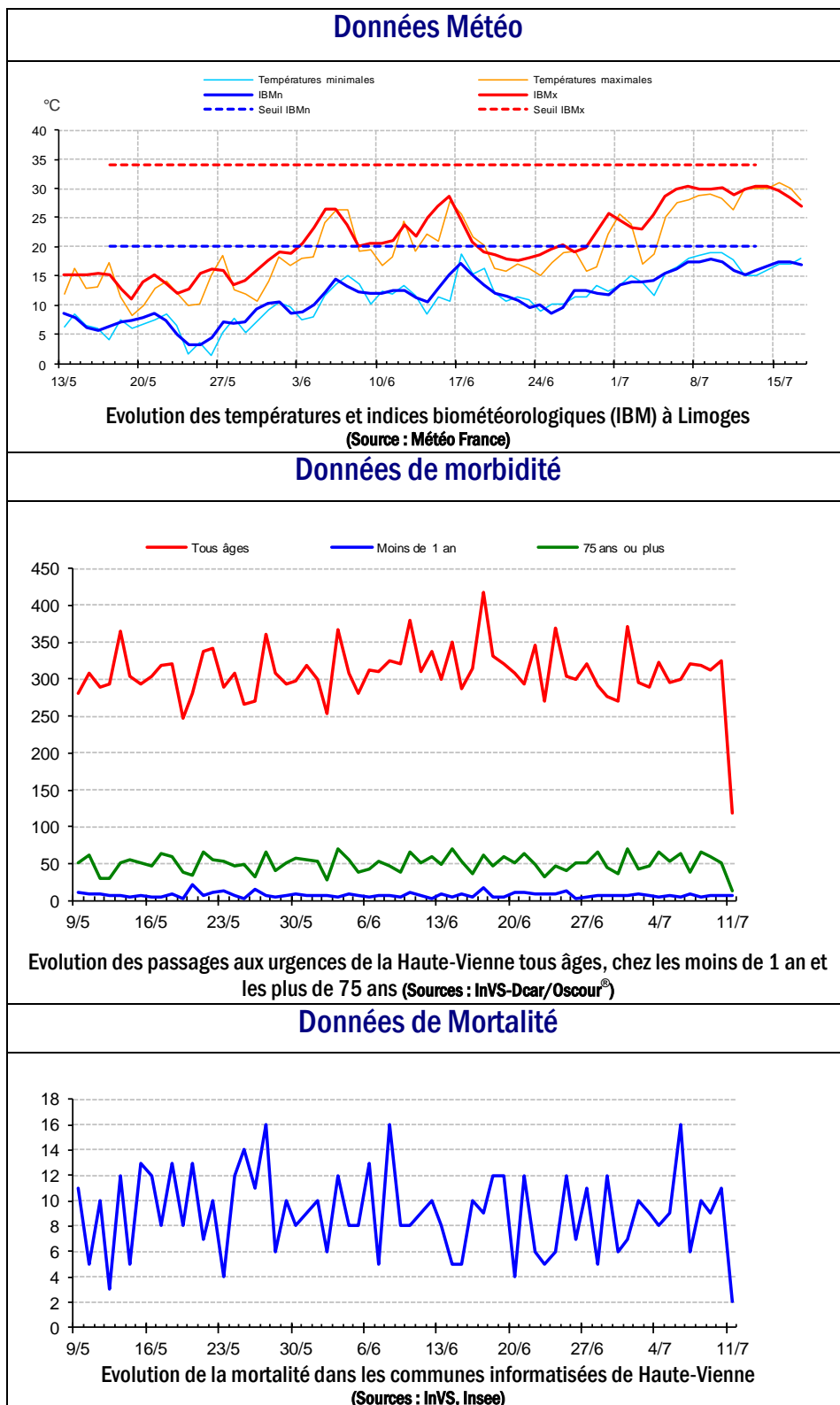
Il n'est pas prévu de dépassement des seuils d'IBM dans les prochains jours
 L'activité aux urgences hospitalières reste habituelle*
 La mortalité est à un niveau faible

* : Les données des urgences en Limousin pour la journée du 11 Juillet 2013 ne sont pas disponibles



Il n'est pas prévu de dépassement des seuils d'IBM dans les prochains jours
 L'activité aux urgences hospitalières reste habituelle*
 La mortalité est en baisse

* : Les données des urgences en Limousin pour la journée du 11 Juillet 2013 ne sont pas disponibles

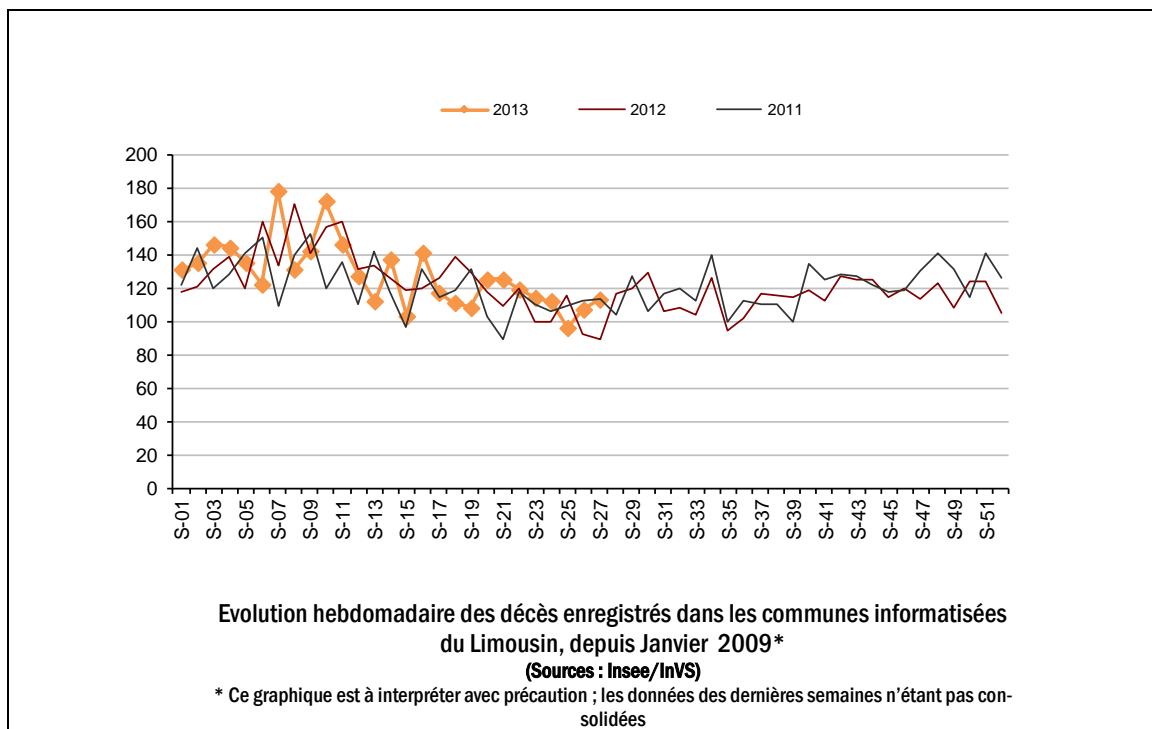


En Limousin

En semaine 27-2013, la mortalité est en légère hausse pour la deuxième semaine consécutive par rapport à la semaine précédente (données non consolidées).

En France

En semaine 27-2013, le nombre de décès enregistré est en légère diminution par rapport à la semaine précédente.



| Sources d'information |

- **Organisation de la surveillance coordonnées des Urgences (Oscour®)**
Dix services d'urgences du Limousin ont adhéré au réseau Oscour® depuis 2007.

Tableau 1 : Etablissements du Limousin participant au réseau Oscour®

Département	Etablissement	Date de début de transmission des données
Corrèze (19)	CH de Brive	04/06/2007
	CH de Tulle	07/06/2007
	CH d'Ussel	03/06/2007
Creuse (23)	CH de Guéret	05/06/2007
	Clinique de la Croix Blanche - Moutier	08/06/2007
Haute-Vienne (87)	CHU de Limoges - Dupuytren	01/06/2007
	CH de Saint-Junien	06/06/2007
	CH de Saint-Yrieix	02/06/2007
	CHU de Limoges - Hôpital Mère/Enfant	09/06/2007
	Clinique de Chenieux	05/09/2007

- **SOS-Médecins Limoges**

Les données de SOS-Médecins Limoges parviennent quotidiennement à l'InVS depuis le 01/07/2006.

- **Services d'états-civils**

Les communes de la région dont les états-civils sont informatisés transmettent à l'Insee, qui les remonte quotidiennement à l'InVS de façon automatisée, les données de mortalité. Ce dispositif permet à l'InVS d'assurer la surveillance de la mortalité en temps quasi réel. Il couvre actuellement 18 communes soit 40 % de la population régionale.

| Liens utiles |

Pour plus d'informations, vous pouvez consulter les sites suivants :

- le dossier thématique sur le site de l'InVS se rapportant à la surveillance à partir des intervenants de l'urgence : <http://www.invs.sante.fr/fr/Dossiers-thematiques/Veille-et-alerte/Surveillance-syndromique-SurSaUD-R>
- les Points épidémiologiques hebdomadaires précédents produits par la Cire : [http://www.invs.sante.fr/fr/Actualites/Points-epidemiologiques/\(node_id\)/4639\(aa_localisation\)/Limousin](http://www.invs.sante.fr/fr/Actualites/Points-epidemiologiques/(node_id)/4639(aa_localisation)/Limousin)
- le dossier thématique "Bulletins d'information en Santé" sur le site de l'Agence régionale de santé du Limousin : <http://www.ars.limousin.sante.fr/Bulletins-d-information-en-san.132110.0.html>

| Remerciements |

Aux équipes des services d'urgences participant au réseau Oscour®, aux médecins de l'association SOS-Médecins Limoges, aux services d'état-civil ainsi qu'à l'ensemble des professionnels de santé participant à la surveillance.

Si vous souhaitez être destinataire du Point Epidémiologique réalisé par la Cire, merci de nous en informer par email : ars-limousin-pch-cire@ars.sante.fr ou par téléphone au 05 49 42 31 87

Directeur de la publication : Dr Françoise Weber, Directrice générale de l'InVS

Diffusion : Cire Limousin Poitou-Charentes,

4 rue Micheline Ostermeyer, 86021 Poitiers cedex

Tél. : 05 49 42 31 87 - Fax : 05 49 42 31 54 – Email : ars-limousin-pch-cire@ars.sante.fr

<http://www.invs.sante.fr>

Nos partenaires



- Les centres hospitaliers : Brive, Tulle, Ussel, Guéret, Saint-Junien, Saint-Yrieix
- le CHU de Limoges (Dupuytren et Hôpital de la Mère et de l'Enfant),
- les cliniques de la Croix Blanche et de Chenieux
- L'association SOS-Médecins Limoges
- Les états-civils
- L'ARS du Limousin