

Surveillance sanitaire – Région Limousin

Point épidémiologique hebdomadaire n° 142

Point au 11 octobre 2013

Semaine 40 (du 30 septembre au 06 octobre 2013)

| Tendances |

Volume globale d'activité : En baisse

Gastro-entérites : Activité stable

Grippe et syndromes grippaux : Activité faible

Bronchiolite : Activité faible

Asthme : Activité stable

Hypothermie : Aucun passage aux urgences

Intoxication au CO : Aucun passage aux urgences

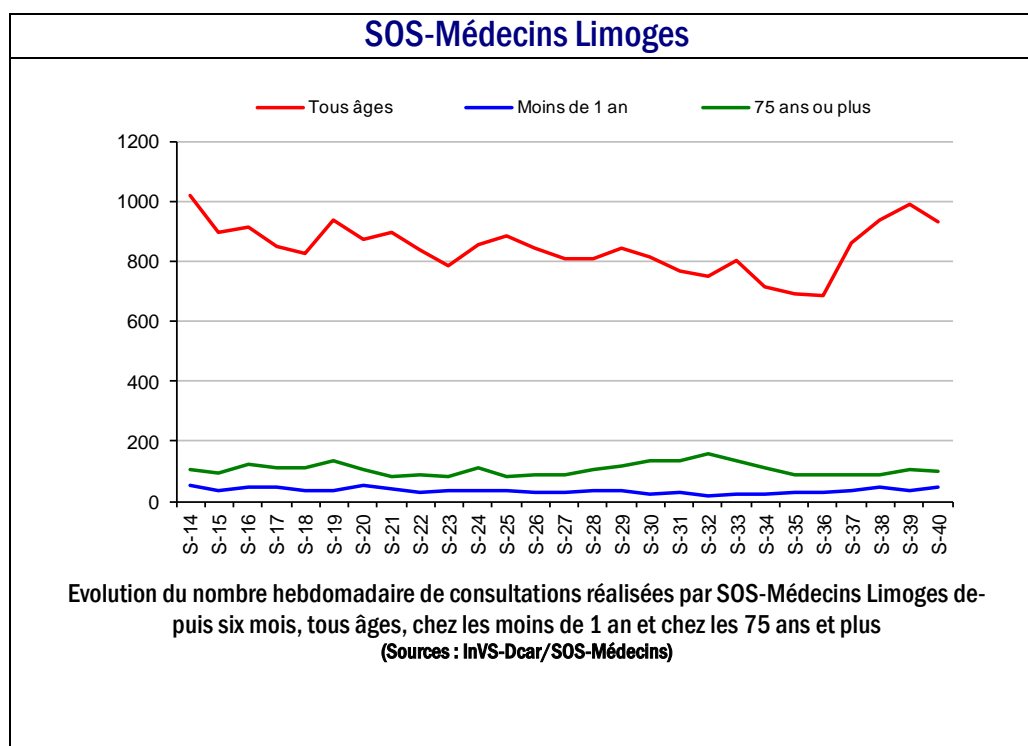
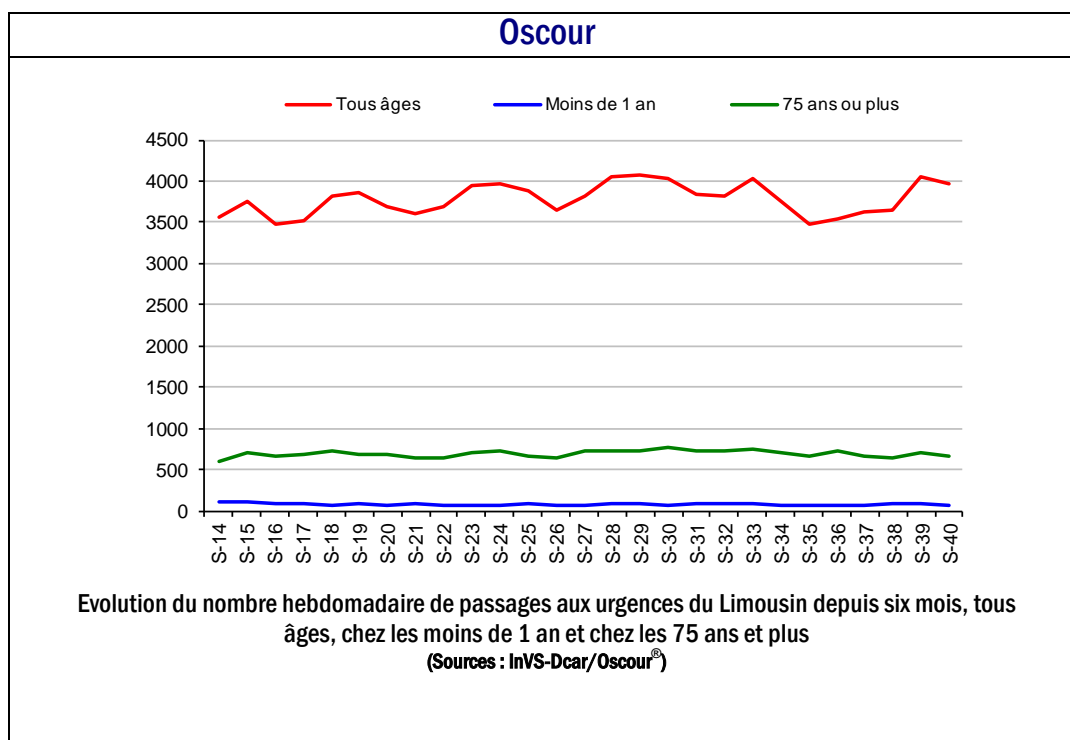
Mortalité : En baisse

Urgences hospitalières

En semaine 40-2013, l'activité globale était en baisse par rapport à la semaine précédente (-2,0 %).

SOS-Médecins Limoges

En semaine 40-2013, l'activité globale était en baisse par rapport à la semaine précédente (-5,7 %).

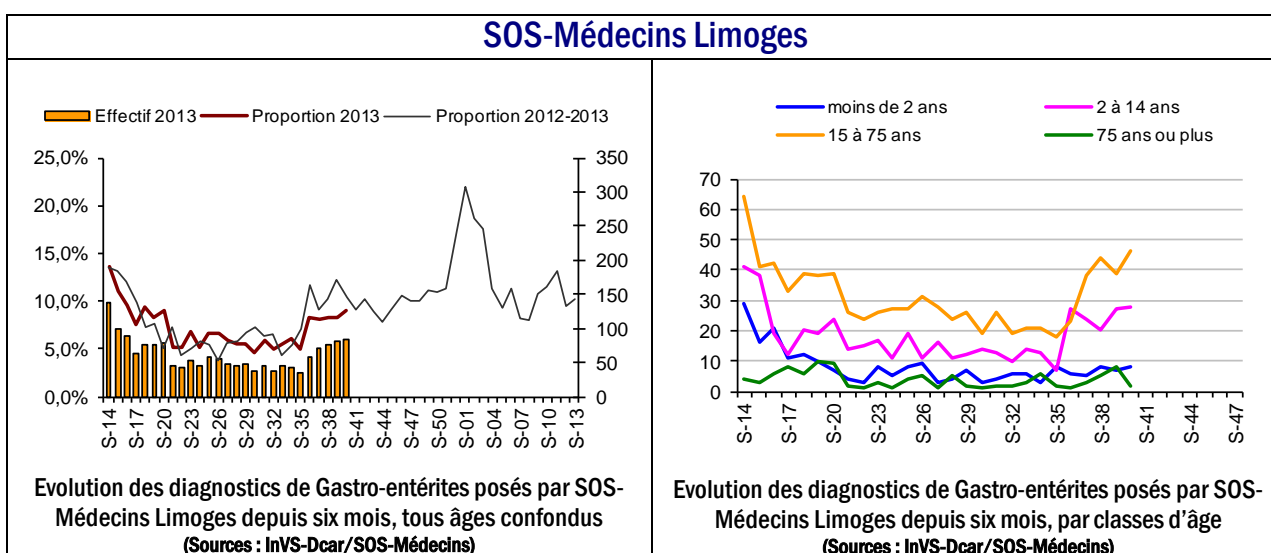
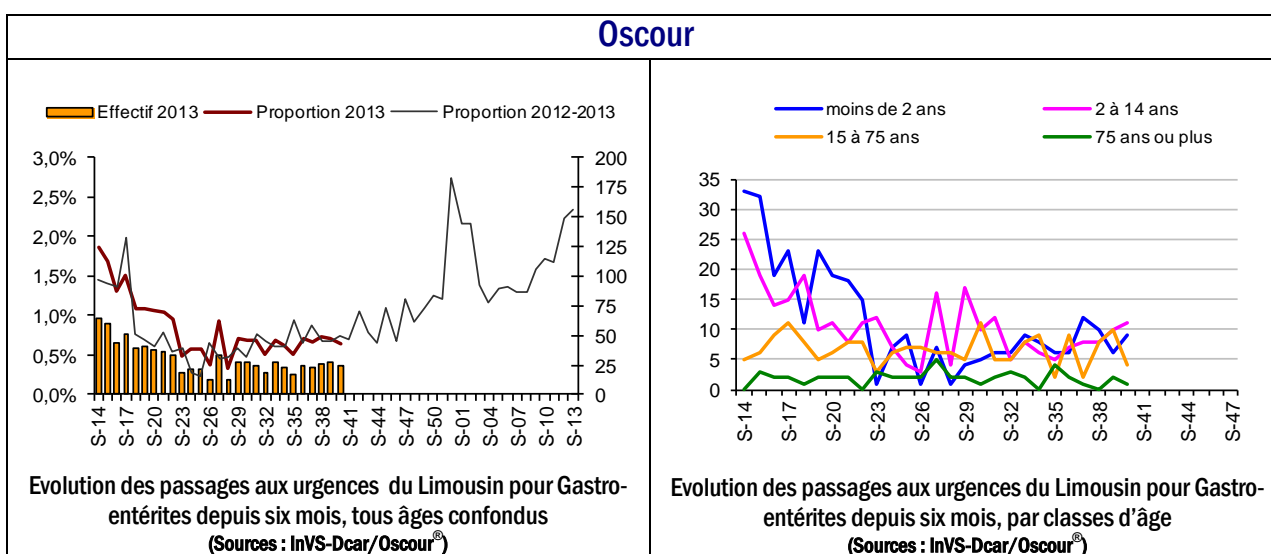


En Limousin

En semaine 40-2013, la fréquentation pour gastro-entérite était stable aux urgences hospitalières excepté chez les moins de 2 ans, et stable également pour SOS Médecins Limoges par rapport à la semaine précédente. Les niveaux atteints étaient inférieurs aux urgences hospitalières et supérieurs pour SOS Médecins Limoges, à ceux observés l'année précédente pour la même période. Aucun foyer de gastro-entérites aiguës (GEA) en établissements accueillant des personnes âgées n'a été signalé depuis mai 2013.

En France

L'indicateur de gastro-entérite est stable aux urgences pour toutes les classes d'âge et en légère augmentation pour SOS-Médecins, principalement chez les 5-14 ans et 15-74 ans. Les niveaux atteints étaient légèrement inférieurs à 2012 et supérieurs à 2011.

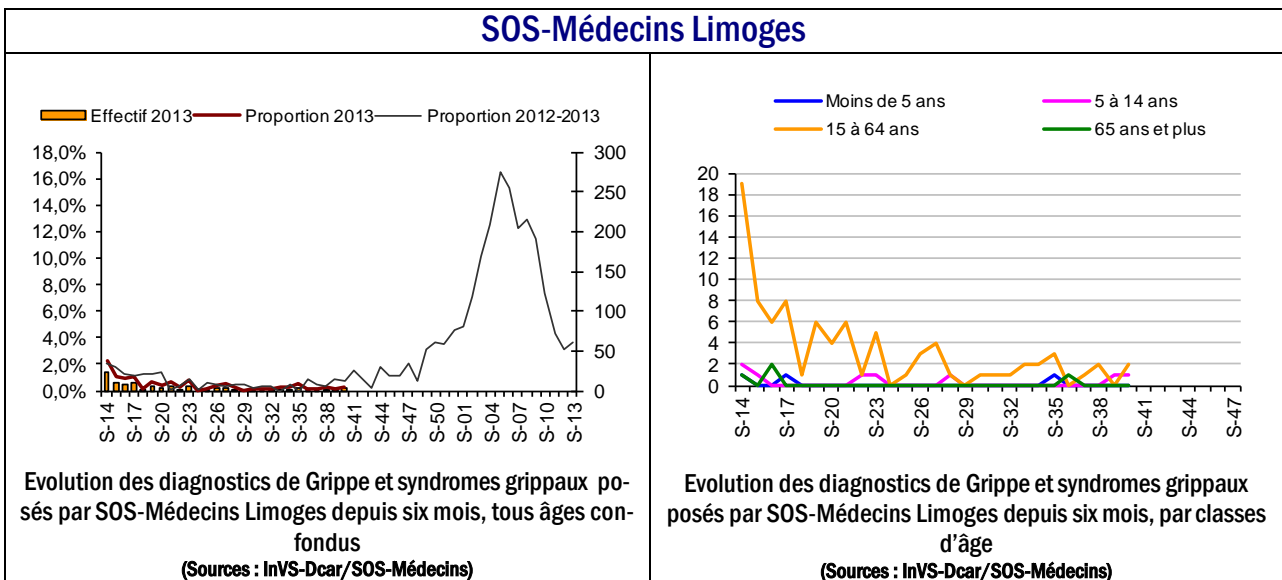
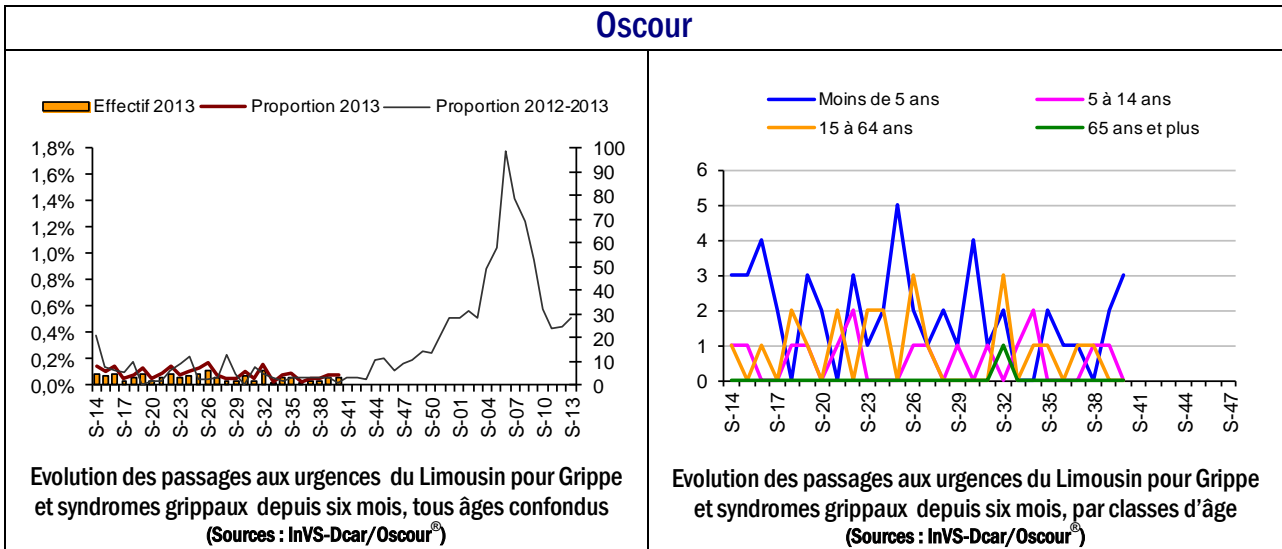


En Limousin

En semaine 40-2013, le nombre de passages pour grippe était faible aux urgences hospitalières et pour SOS Médecins Limoges. Les niveaux atteints étaient supérieurs à ceux observés l'année précédente pour la même période. Aucune hospitalisation pour grippe n'a été enregistrée aux urgences cette semaine. Aucun foyer d'infections respiratoires aiguës (IRA) en établissements accueillant des personnes âgées n'a été signalé depuis avril 2013.

En France

L'indicateur de grippe et syndromes grippaux est stable aux urgences pour toutes les classes d'âge, à un niveau attendu pour cette période de l'année. Pour SOS-Médecins, il est en augmentation, à un niveau attendu pour la saison. En semaine 40-2013 (du 1er au 6 octobre 2013), le taux d'incidence des consultations pour syndromes grippaux à partir des données du Réseau Unifié (données conjointes du réseau des Grog et Sentinelles) est de 45/100 000 [Intervalle de confiance à 95%: 36-54].



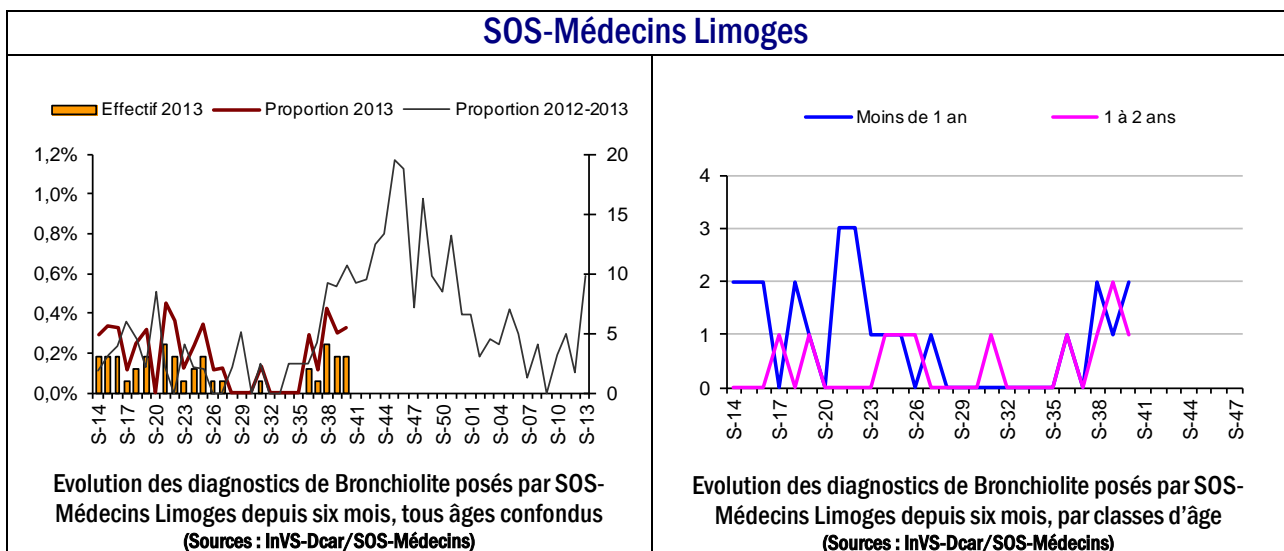
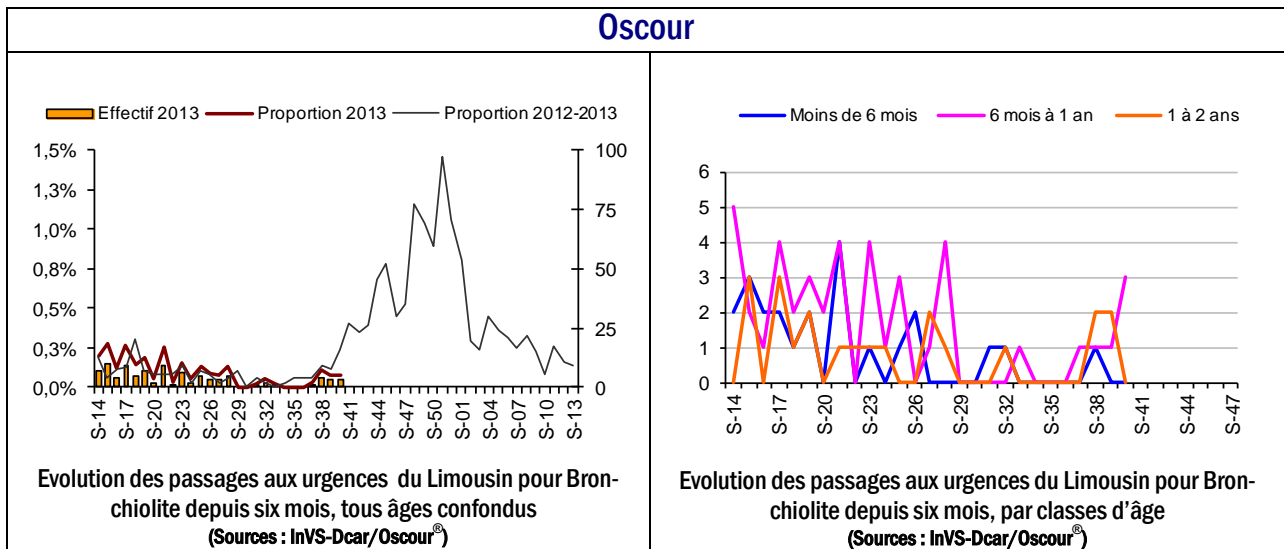
* Signalement fait à la CVAGS (ARS) et saisis dans l'application de l'Institut de veille sanitaire (VoozEhpad)

En Limousin

En semaine 40-2013, le nombre de cas de bronchiolite était faible aux urgences et pour SOS-Médecins Limoges, à un niveau inférieur à celui observé l'année précédente pour la même période.

En France

Chez les moins de 2 ans, les diagnostics de bronchiolite sont stables aux urgences et pour SOS-Médecins, à un niveau comparable à 2012 et 2011.



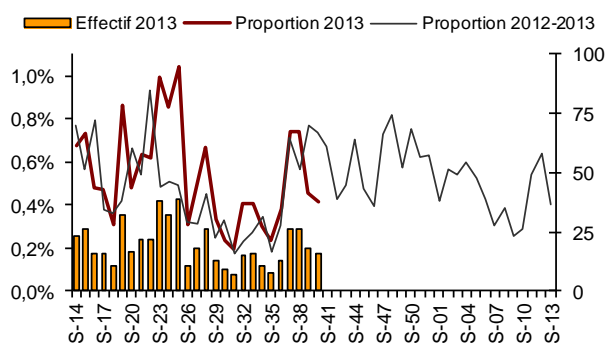
En Limousin

En semaine 40-2013, la fréquentation pour asthme était stable aux urgences hospitalières et pour SOS Médecins Limoges. Les niveaux atteints étaient supérieurs à ceux observés l'année précédente pour la même période.

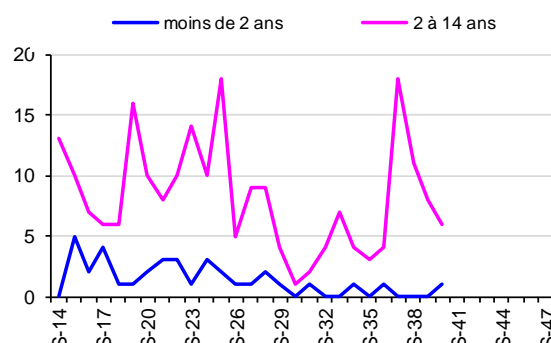
En France

L'indicateur d'asthme continue de baisser aux urgences et pour SOS-Médecins, pour des effectifs comparables à 2012 et 2011 pour la même période.

Oscour

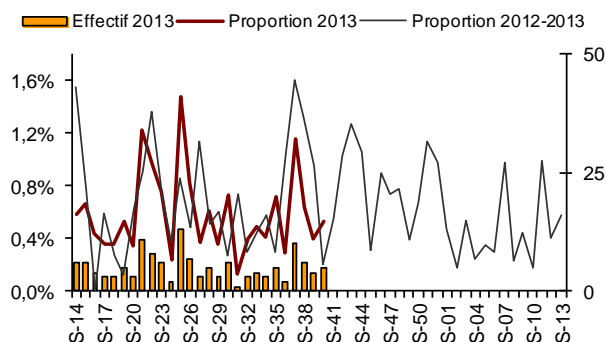


Evolution des passages aux urgences du Limousin pour Asthme depuis six mois, tous âges confondus
(Sources : InVS-Dcar/Oscour®)

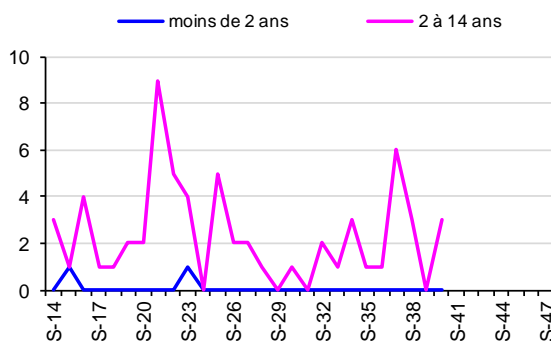


Evolution des passages aux urgences du Limousin pour Asthme depuis six mois, par classes d'âge
(Sources : InVS-Dcar/Oscour®)

SOS-Médecins Limoges



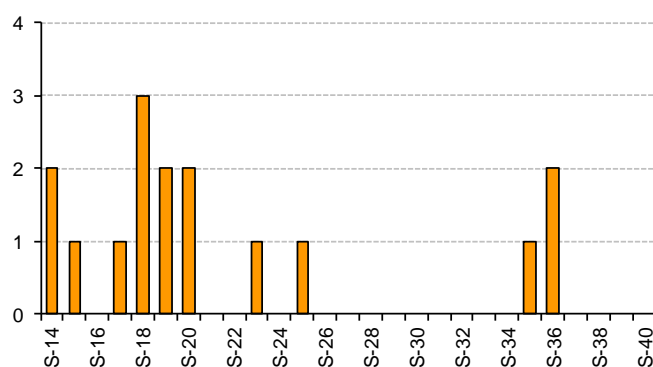
Evolution des diagnostics d'Asthme posés par SOS-Médecins Limoges depuis six mois, tous âges confondus
(Sources : InVS-Dcar/SOS-Médecins)



Evolution des diagnostics d'Asthme posés par SOS-Médecins Limoges depuis six mois, par classes d'âge
(Sources : InVS-Dcar/SOS-Médecins)

| Hypothermies |

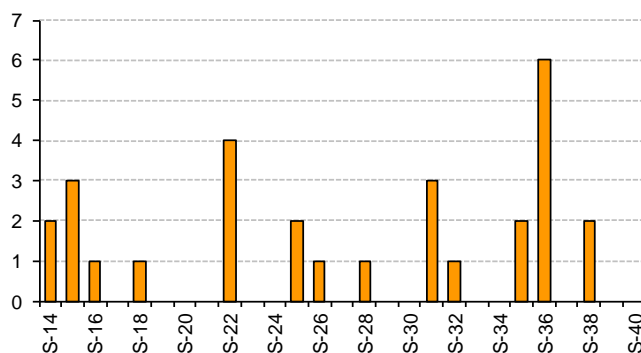
En semaine 40-2013, aucun passage pour hypothermie n'a été enregistré aux urgences hospitalières.



Evolution hebdomadaire des passages aux urgences pour Hypothermie en Limousin.
(Sources : InVS-Dcar/Oscour®)

| Intoxication au monoxyde de carbone |

En semaine 40-2013, aucun passage pour intoxication au CO n'a été enregistré aux urgences hospitalières.



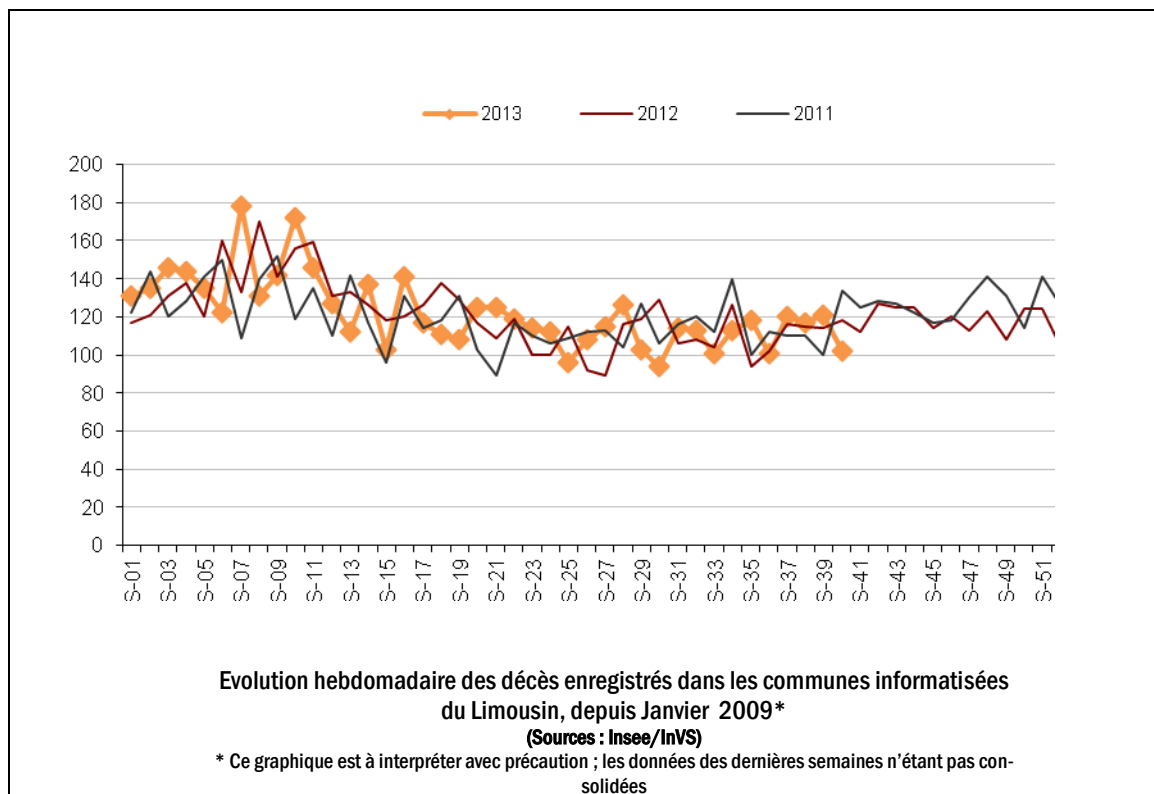
Evolution hebdomadaire des passages aux urgences pour intoxication au monoxyde de carbone en Limousin.
(Sources : InVS-Dcar/Oscour®)

En Limousin

En semaine 40-2013, la mortalité était en baisse par rapport à la semaine précédente (données non consolidées).

En France

La mortalité est en légère progression, tous âges confondus, à un niveau habituel à ceux des années précédentes.



| Sources d'information |

- **Organisation de la surveillance coordonnées des Urgences (Oscour®)**
Dix services d'urgences du Limousin ont adhéré au réseau Oscour® depuis 2007.

Tableau 1 : Etablissements du Limousin participant au réseau Oscour®

| Département | Etablissement | Date de début de transmission des données |
|-------------------|--|---|
| Corrèze (19) | CH de Brive | 04/06/2007 |
| | CH de Tulle | 07/06/2007 |
| | CH d'Ussel | 03/06/2007 |
| Creuse (23) | CH de Guéret | 05/06/2007 |
| | Clinique de la Croix Blanche - Moutier | 08/06/2007 |
| Haute-Vienne (87) | CHU de Limoges - Dupuytren | 01/06/2007 |
| | CH de Saint-Junien | 06/06/2007 |
| | CH de Saint-Yrieix | 02/06/2007 |
| | CHU de Limoges - Hôpital Mère/Enfant | 09/06/2007 |
| | Clinique de Chenieux | 05/09/2007 |

- **SOS-Médecins Limoges**

Les données de SOS-Médecins Limoges parviennent quotidiennement à l'InVS depuis le 01/07/2006.

- **Services d'états-civils**

Les communes de la région dont les états-civils sont informatisés transmettent à l'Insee, qui les remonte quotidiennement à l'InVS de façon automatisée, les données de mortalité. Ce dispositif permet à l'InVS d'assurer la surveillance de la mortalité en temps quasi réel. Il couvre actuellement 18 communes soit 40 % de la population régionale.

| Liens utiles |

Pour plus d'informations, vous pouvez consulter les sites suivants :

- le dossier thématique sur le site de l'InVS se rapportant à la surveillance à partir des intervenants de l'urgence : <http://www.invs.sante.fr/fr/Dossiers-thematiques/Veille-et-alerte/Surveillance-syndromique-SurSaUD-R>

- les Points épidémio hebdomadaires précédents produits par la Cire :

[http://www.invs.sante.fr/fr/Actualites/Points-epidemiologiques/\(node_id\)/4639\(aa_localisation\)/Limousin](http://www.invs.sante.fr/fr/Actualites/Points-epidemiologiques/(node_id)/4639(aa_localisation)/Limousin)

- le dossier thématique "Bulletins d'information en Santé" sur le site de l'Agence régionale de santé du Limousin : <http://www.ars.limousin.sante.fr/Bulletins-d-information-en-san.132110.0.html>

| Remerciements |

Aux équipes des services d'urgences participant au réseau Oscour®, aux médecins de l'association SOS-Médecins Limoges, aux services d'état-civil ainsi qu'à l'ensemble des professionnels de santé participant à la surveillance.

Si vous souhaitez être destinataire du Point Epidémio réalisé par la Cire, merci de nous en informer par email : ars-limousin-pch-cire@ars.sante.fr ou par téléphone au 05 49 42 31 87

Directeur de la publication : Dr Françoise Weber, Directrice générale de l'InVS

Diffusion : Cire Limousin Poitou-Charentes,

4 rue Micheline Ostermeyer, 86021 Poitiers cedex

Tél. : 05 49 42 31 87 - Fax : 05 49 42 31 54 – Email : ars-limousin-pch-cire@ars.sante.fr

<http://www.invs.sante.fr>

Nos partenaires



- Les centres hospitaliers : Brive, Tulle, Ussel, Guéret, Saint-Junien, Saint-Yrieix
- le CHU de Limoges (Dupuytren et Hôpital de la Mère et de l'Enfant),
- les cliniques de la Croix Blanche et de Chenieux
- L'association SOS-Médecins Limoges
- Les états-civils
- L'ARS du Limousin