

| A la Une |

Votre avis sur le *Point épidémio*

La Cire (Cellule de l'Institut de veille sanitaire en Région) Limousin Poitou-Charentes publie chaque semaine les *Point épidémio* Poitou-Charentes et Limousin qui présentent l'analyse des indicateurs sanitaires pour la surveillance épidémiologique de ces deux régions.

Afin d'améliorer l'adéquation entre cette publication et vos attentes, nous vous proposons de répondre à un **rapide questionnaire en ligne** sur votre appréciation du *Point épidémio*.

Ce questionnaire n'est pas nominatif et tous les lecteurs du *Point épidémio* peuvent répondre de manière individuelle en suivant ce même lien :

<http://enquetes.ars.sante.fr/enquetes/index.php?sid=61253&newtest=Y&lang=fr>

Si vous ne recevez qu'une version papier et souhaitez nous faire part de votre avis, vous pouvez soit recopier ce lien dans votre navigateur, soit trouver une version électronique du bulletin avec ce lien sur le site de l'ARS Poitou-Charentes à la rubrique « Votre Santé » dans « Veille sanitaire » puis « rapports et publications »

Nous vous remercions pour votre précieuse collaboration et restons à votre disposition.

| Tendances |

Volume globale d'activité d'urgence : en hausse

Gastro-entérites : activité stable

Grippe et syndrome grippaux : activité faible (cas sporadiques)

Bronchiolite : début de l'épidémie

Hypothermies : 5 cas aux urgences

Intoxication au CO : 2 cas aux urgences

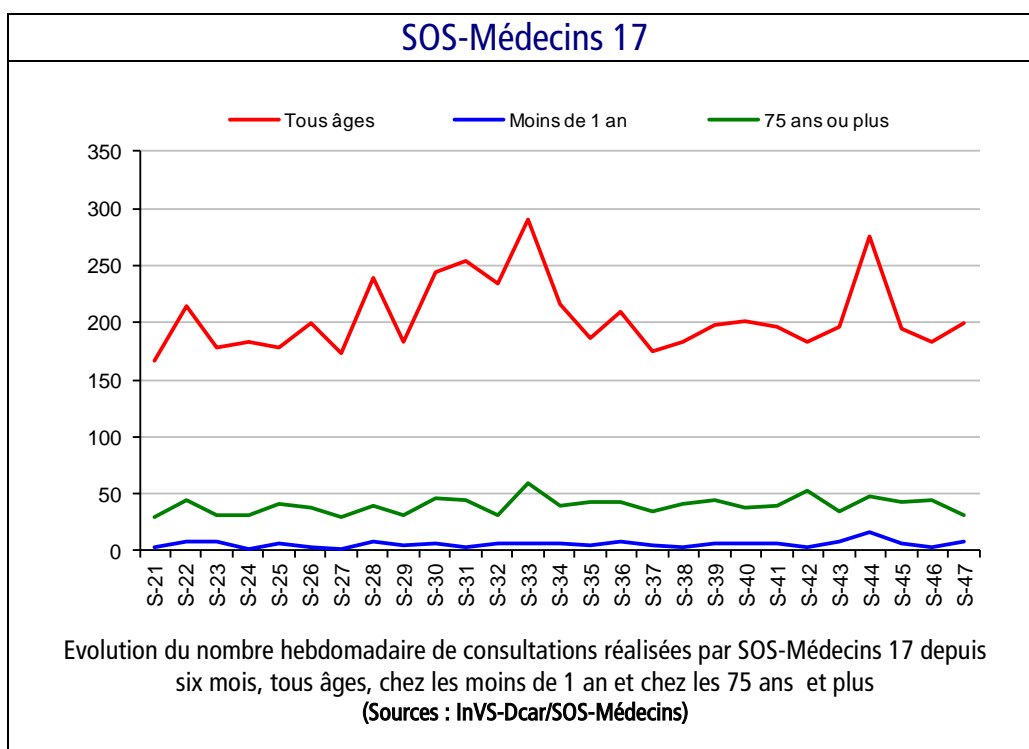
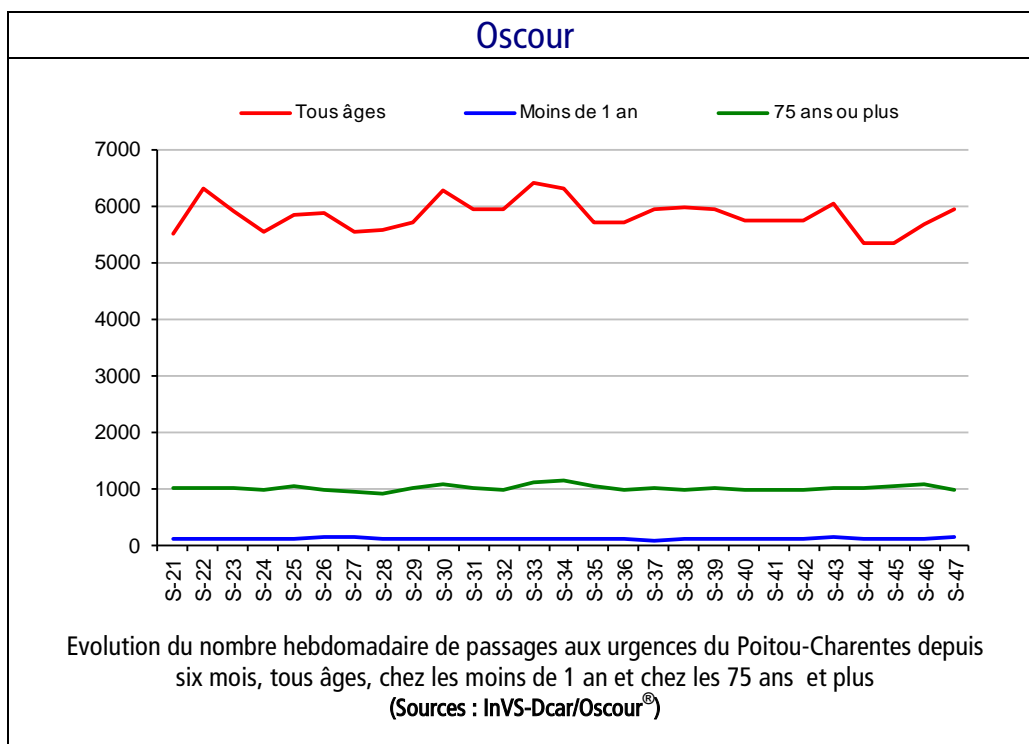
Mortalité : en baisse

Urgences hospitalières

En semaine 47-2012, le volume global d'activité a augmenté par rapport à la semaine précédente (+4,9 %).

SOS-Médecins 17

En semaine 47-2012, l'activité globale a augmenté par rapport à la semaine précédente (+8,2 %).

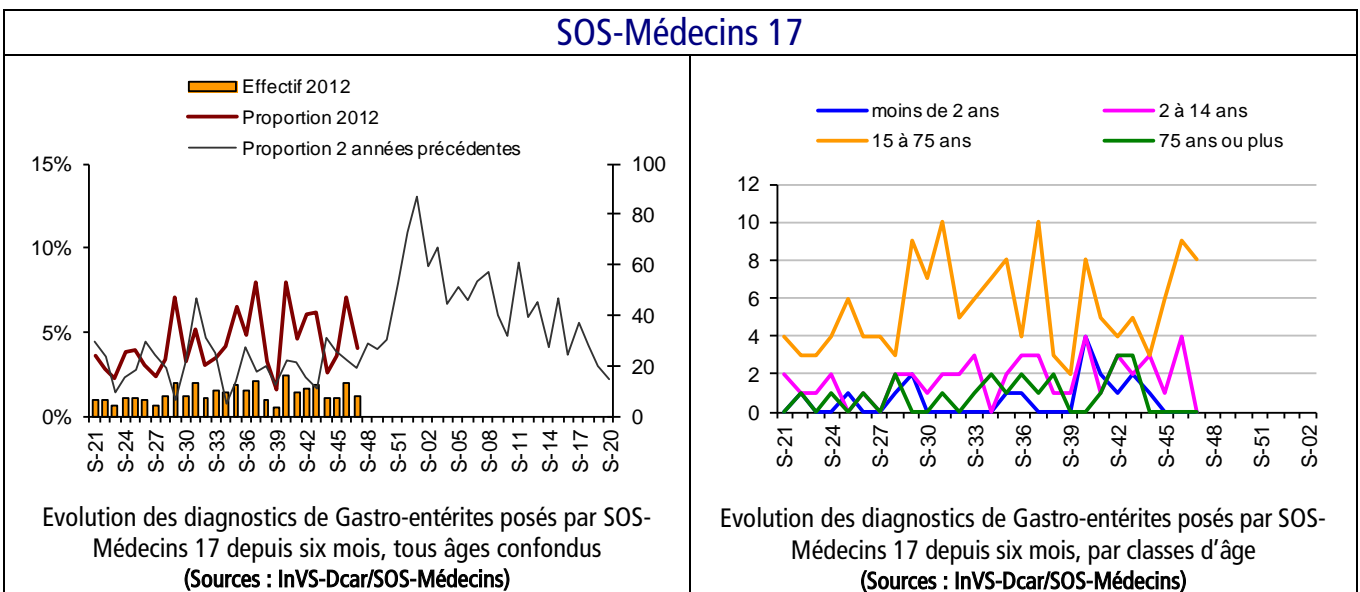
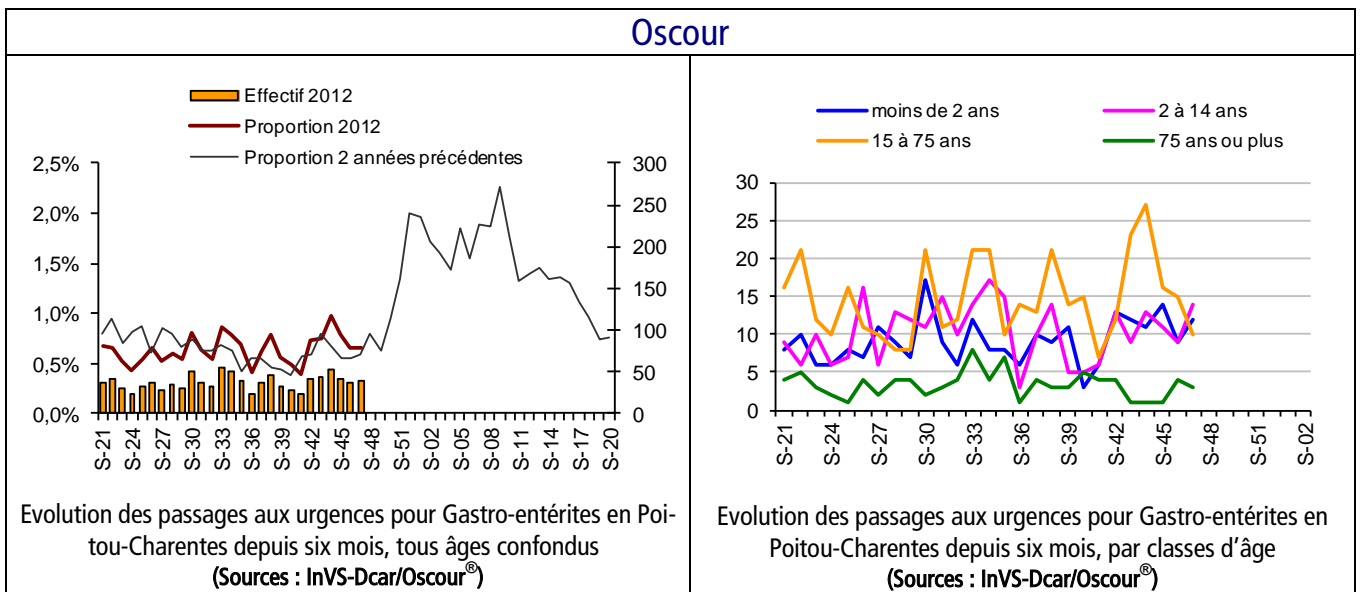


En Poitou-Charentes

En semaine 47-2012, la fréquentation pour gastro-entérite est stable aux urgences hospitalières et pour SOS Médecins 17. Depuis le début de la surveillance en semaine 40, 2 foyers de cas groupés de gastro-entérites aiguës en établissements accueillant des personnes âgées ont été signalés à la CVAGS.

En France

En ce début de surveillance saisonnière des gastro-entérites aiguës, on observe une augmentation des indicateurs par rapport aux semaines précédentes.



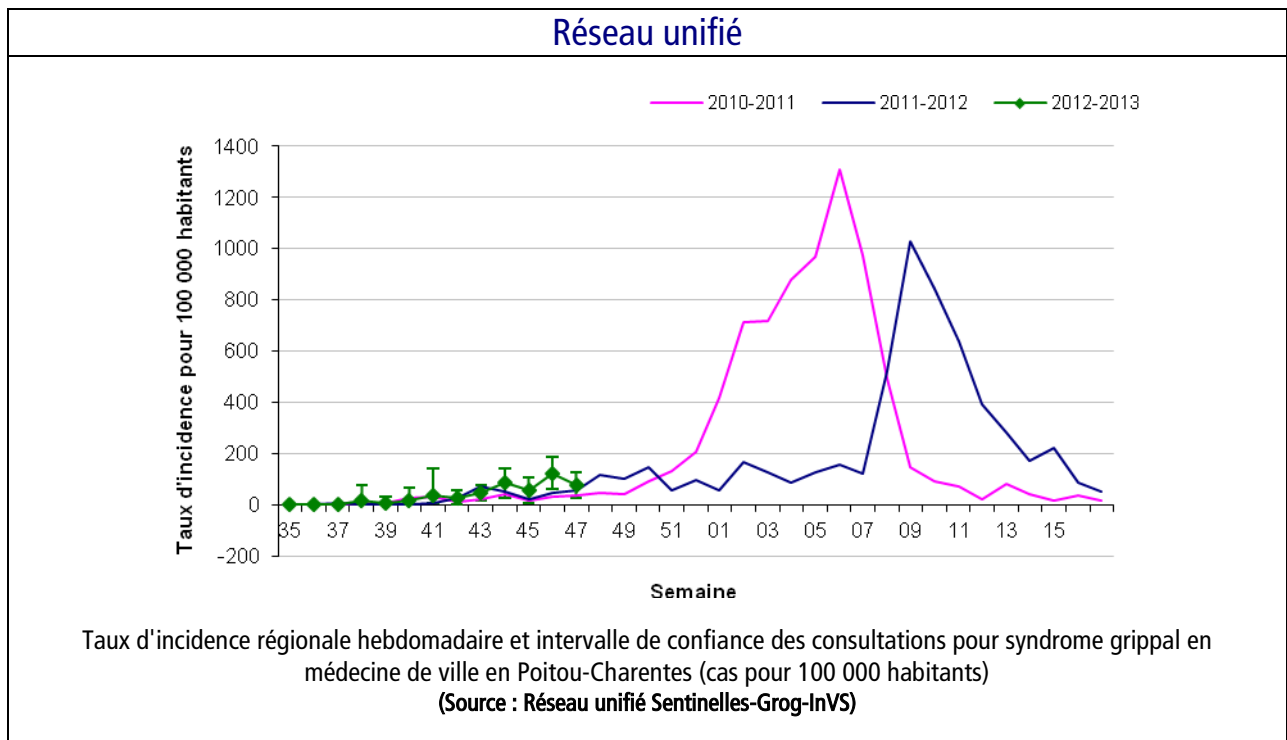
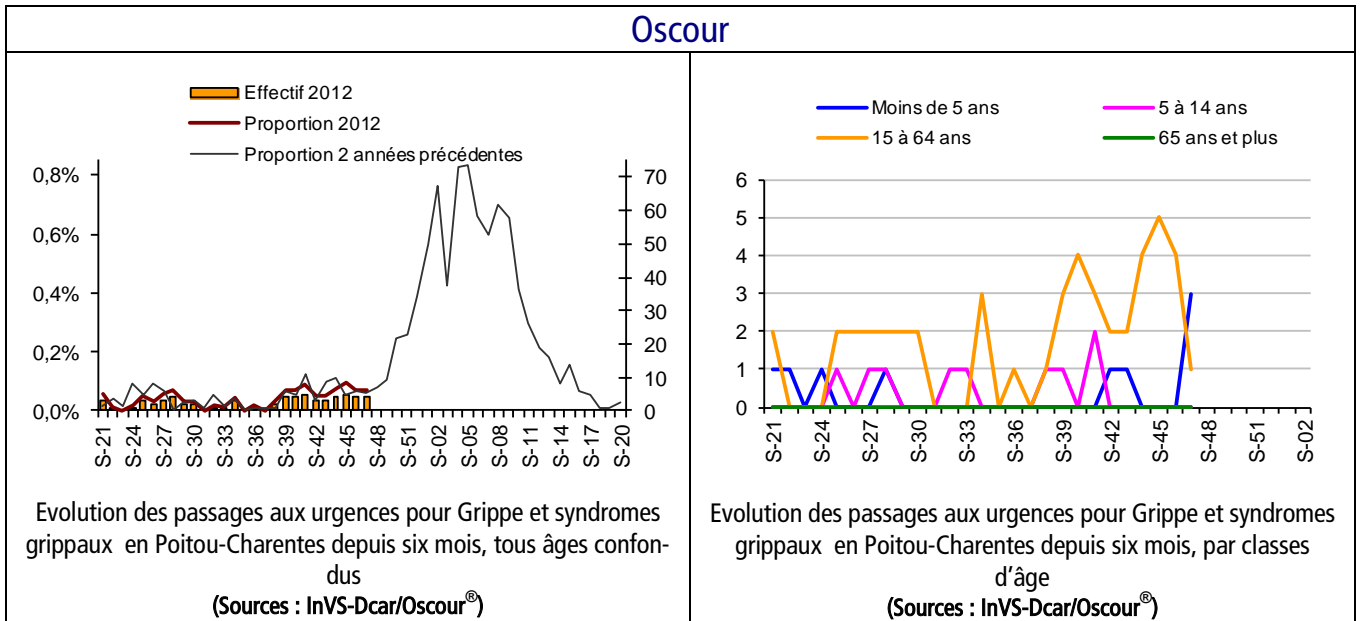
* Les proportions dans les graphiques rapportent le nombre de diagnostics spécifiques à l'ensemble des diagnostics codés aux urgences ou pour l'association SOS-Médecins 17 pour la période d'observation.

En Poitou-Charentes

En semaine 47-2012, des cas sporadiques de grippe et syndromes grippaux ont été diagnostiqués aux urgences hospitalières et en médecine de ville. Depuis le début de la surveillance en semaine 40, 1 foyer de cas groupés d'infections respiratoires aiguës (IRA) en établissements accueillant des personnes âgées a été signalé à la CVAGS et saisi dans l'application InVS.

En France

On observe toujours des cas sporadiques de grippe. Bien que discrets, les virus grippaux sont présents partout en France d'après les prélèvements effectués par les vigies du Réseau des Grog.



* Les proportions dans les graphiques rapportent le nombre de diagnostics spécifiques à l'ensemble des diagnostics codés aux urgences ou pour l'association SOS-Médecins 17 pour la période d'observation.

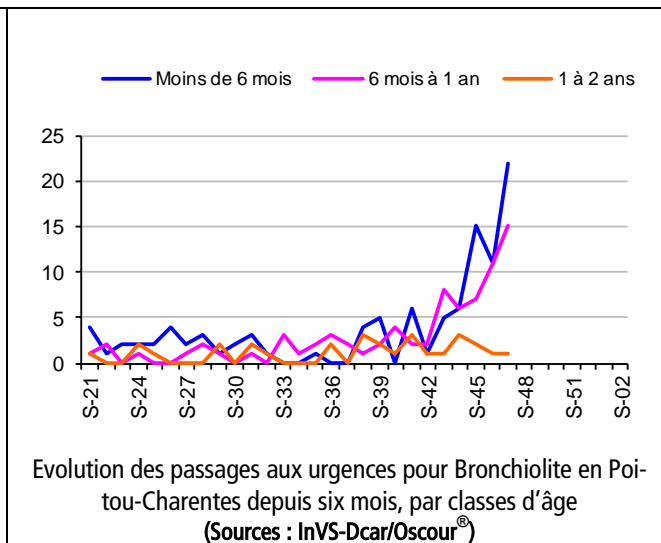
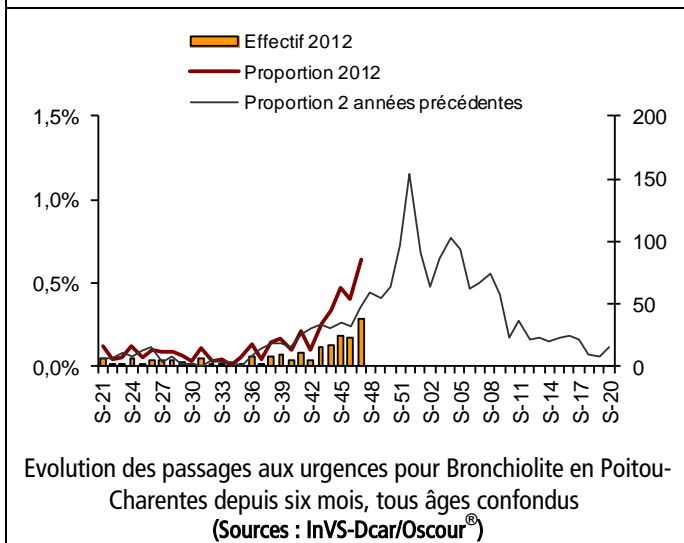
En Poitou-Charentes

En semaine 47-2012, le nombre de cas de bronchiolite a augmenté aux urgences hospitalières et pour SOS-Médecins 17 par rapport à la semaine précédente.

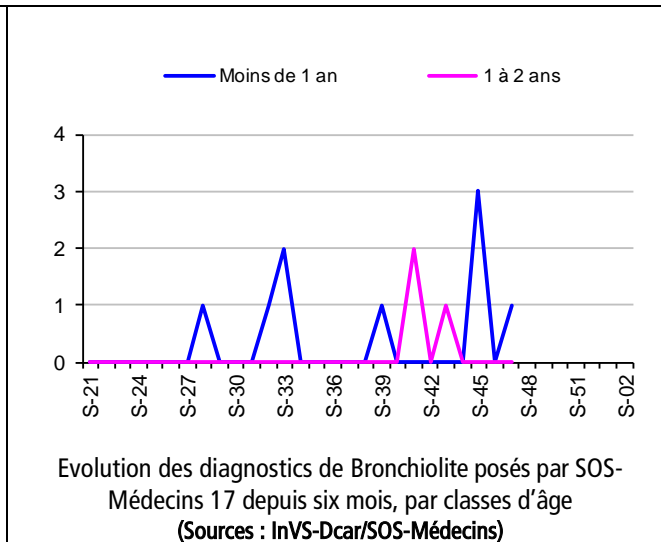
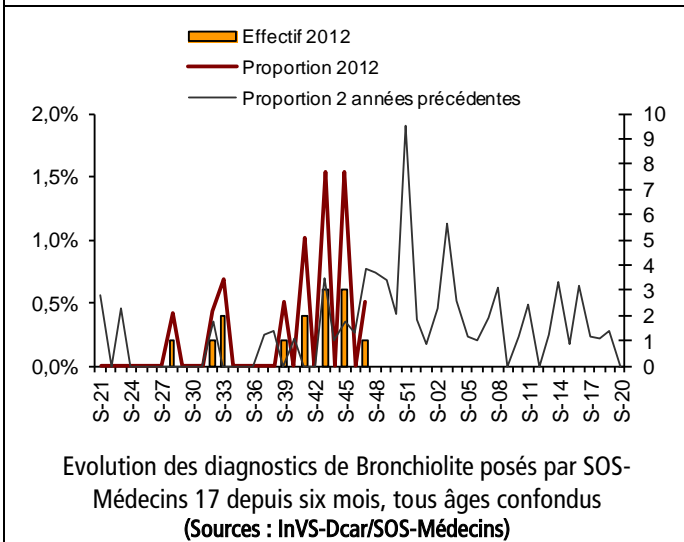
En France

Le nombre de passages aux urgences pour bronchiolite reprend une tendance à l'augmentation avec un niveau de fréquentation élevé comparable à celle de l'année précédente.

Oscour

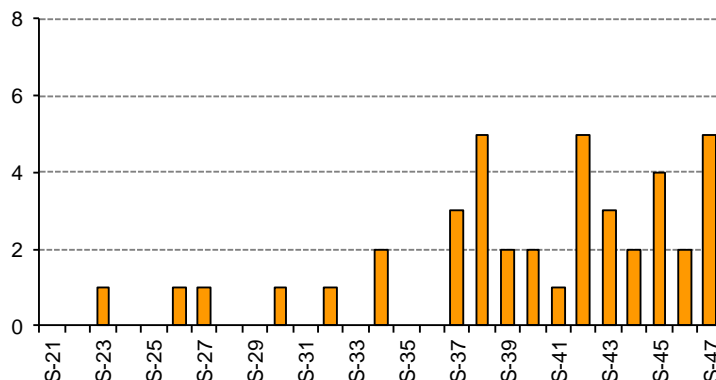


SOS-Médecins 17



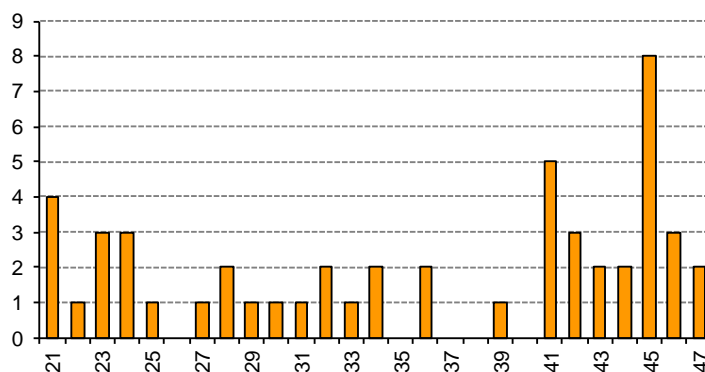
* Les proportions dans les graphiques rapportent le nombre de diagnostics spécifiques à l'ensemble des diagnostics codés aux urgences ou pour l'association SOS-Médecins 17 pour la période d'observation.

En semaine 47-2012, 5 passages pour hypothermie ont été enregistrés aux urgences hospitalières.



Evolution hebdomadaire des passages aux urgences pour Hypothermie en Poitou-Charentes.
(Sources : InVS-Dcar/Oscour®)

En semaine 47-2012, 2 passages pour intoxication au CO ont été enregistrés aux urgences hospitalières.



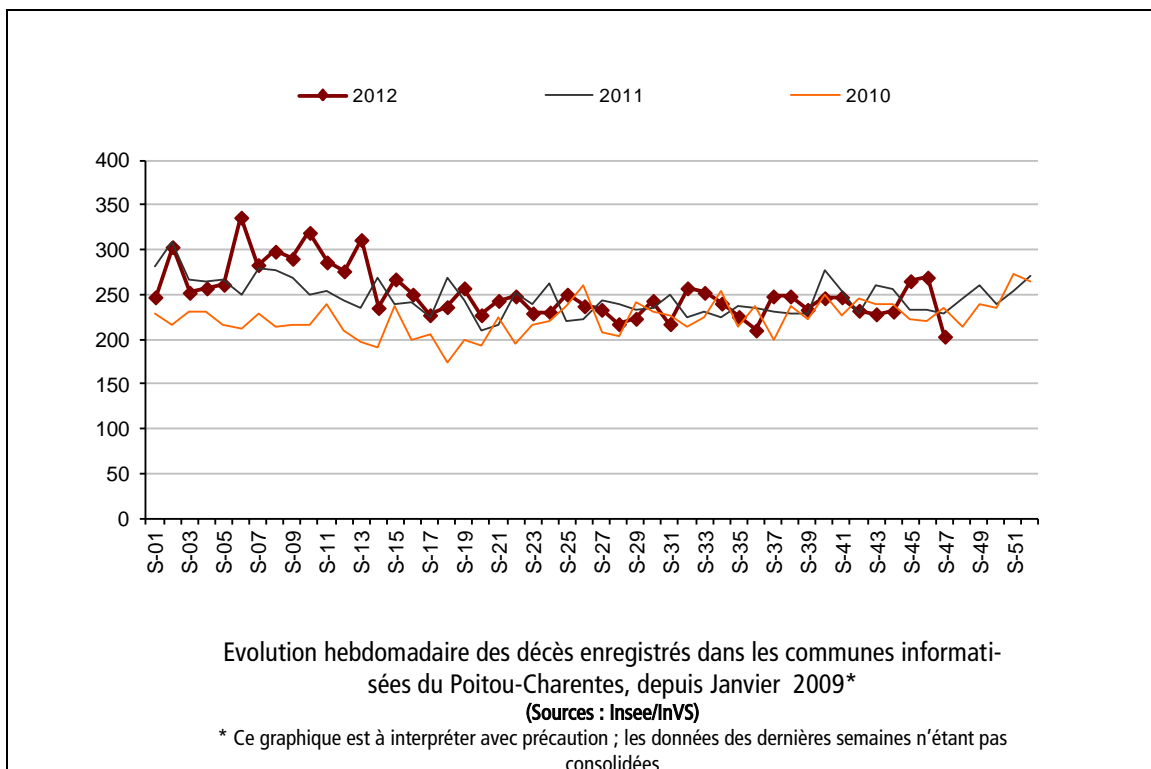
Evolution hebdomadaire des passages aux urgences pour intoxication au monoxyde de carbone en Poitou-Charentes.
(Sources : InVS-Dcar/Oscour®)

En Poitou-Charentes

En semaine 47-2012, la mortalité a diminué par rapport aux semaines précédentes (données non consolidées).

En France

Une petite hausse de la mortalité a été observée en semaine 45-2012 avec des valeurs légèrement supérieures à celles des 3 années précédentes sur cette période.



| Sources d'information |

• Organisation de la surveillance coordonnées des Urgences (Oscour®)

Quinze services d'urgences du Poitou-Charentes ont adhéré au réseau Oscour®

Etablissements du Poitou-Charentes participant au réseau Oscour®

Département	Etablissement	Date de début de transmission des données
Charente (16)	CH d'Angoulême	23/07/2008
	CH de Ruffec	22/01/2010
	CH de Barbezieux	02/03/2010
	CH de Confolens	10/08/2010
	CH de Cognac	21/10/2010
Charente-Maritime (17)	CH de Jonzac	02/07/2008
	CH de la Rochelle	21/01/2010
	CH de Saintes	05/02/2010
Deux-Sèvres (79)	CH Nord-Deux-Sèvres	10/08/2010
	CH de Niort**	
Vienne (86)	CHU de Poitiers	21/01/2010
	CH de Loudun	22/03/2010
	CH de Montmorillon	19/06/2010
	CH de Châtelleraut*	07/03/2011

* Le CH de Châtelleraut ne transmet pas le détail de ses diagnostics, il ne participe qu'à l'analyse de l'activité totale.

** Les CH Niort et Rochefort ont commencé récemment à transmettre leurs données et ne sont pas inclus dans le bulletin.

• SOS-Médecins 17

Les données de SOS-Médecins 17 parviennent quotidiennement à l'InVS depuis le 28/08/2010.

• Services d'états-civils

Les communes de la région dont les états-civils sont informatisés transmettent à l'Insee, qui les remonte quotidiennement à l'InVS de façon automatisée, les données de mortalité. Ce dispositif permet à l'InVS d'assurer la surveillance de la mortalité en temps quasi réel. Il couvre actuellement 96 communes soit 40 % de la population régionale.

| Liens utiles |

Pour plus d'informations, vous pouvez consulter les sites suivants :

- le dossier thématique sur le site de l'InVS se rapportant à la surveillance à partir des intervenants de l'urgence :

<http://www.invs.sante.fr/fr/Dossiers-thematiques/Veille-et-alerte/Surveillance-syndromique-SurSaUD-R>

- les Points épidémiologiques hebdomadaires précédents produits par la Cire :

[http://www.invs.sante.fr/fr/Actualites/Points-epidemiologiques/\(node_id\)/4639/\(aa_localisation\)/Poitou-Charentes](http://www.invs.sante.fr/fr/Actualites/Points-epidemiologiques/(node_id)/4639/(aa_localisation)/Poitou-Charentes)

- le dossier thématique "Veille sanitaire La Cire" sur le site de l'Agence régionale de santé du Poitou-Charentes :

<http://www.ars.poitou-charentes.sante.fr/Rapports-et-publications-Vei.91100.0.html>

| Remerciements |

Aux équipes des services d'urgences participant au réseau Oscour®, aux médecins de l'association SOS-Médecins 17, aux services d'état-civil ainsi qu'à l'ensemble des professionnels de santé participant à la surveillance.

Si vous souhaitez être destinataire du Point Epidémiologique réalisé par la Cire, merci de nous en informer par email : ars-limousin-pch-cire@ars.sante.fr ou par téléphone au 05 49 42 31 87

Directeur de la publication : Dr Françoise Weber, Directrice générale de l'InVS

Diffusion : Cire Poitou-Charentes Poitou-Charentes, ARS Poitou-Charentes,

4 rue Micheline Ostermeyer, 86021 Poitiers cedex

Tél. : 05 49 42 31 87 - Fax : 05 49 42 31 54 – Email : ars-limousin-pch-cire@ars.sante.fr

<http://www.invs.sante.fr>

Le point épidémiologique hebdo

Nos partenaires



- Les centres hospitaliers : Angoulême, Barbezieux, Châtelleraut, Cognac, Confolens, Jonzac, Loudun, La Rochelle, Montmorillon, Niort, Nord-Deux-Sèvres, Poitiers, Rochefort, Ruffec, Saintes.
- L'association SOS-Médecins 17
- Les états-civils
- L'ARS du Poitou-Charentes