



## Surveillance sanitaire en Île-de-France Point épidémiologique hebdomadaire du mercredi 7 mai 2014

Données du 28 avril au 4 mai 2014 (semaine 18)

### | Synthèse |

En semaine 18, on note une augmentation du nombre de passages aux urgences d'adultes pour phlébite et embolie pulmonaire.

### | Pathologies |

#### Gastroentérite *(cf. graphiques page suivante)*

**Données hospitalières** : nombre de passages pour **diagnostic** de gastroentérite (codes Cim10 A08 et A09) dans des services d'urgence hospitaliers (source : réseau Oscour® via SurSaUD®). **Données SOS Médecins** : nombre d'appels à SOS Médecins pour un **motif** évoquant une gastroentérite (diarrhée et/ou vomissements) (source : réseau SOS Médecins/InVS via SurSaUD®).

En semaine 18, le nombre de passages aux urgences pour gastroentérite a diminué par rapport à la semaine précédente, chez les adultes de 15 ans et plus (- 16 %, cf. figure 1) comme chez les enfants de moins de 15 ans (- 32 %, cf. figure 2).

Le nombre d'appels à SOS Médecins pour un motif évoquant une gastroentérite a quant à lui diminué chez les adultes (- 7 %, cf. figure 1) mais est resté stable chez les enfants (+ 3 %, cf. figure 2).

Selon les données non consolidées du réseau Sentinelles, le taux d'incidence régional de la diarrhée aiguë en semaine 18 était de 68 cas pour 100 000 habitants [intervalle de confiance à 95 % : 2-134], en dessous du seuil épidémique national (162 cas pour 100 000 habitants). En France métropolitaine, le taux d'incidence, qui a été estimé à 84 cas pour 100 000 habitants, se situait également en dessous du seuil épidémique (<http://www.sentiweb.fr>).

#### Autres pathologies

En semaine 18, on note une augmentation du nombre de passages aux urgences d'adultes de 15 ans et plus pour phlébite et embolie pulmonaire (n=104 dans 57 services, + 58 % par rapport à la semaine précédente) et le niveau atteint est le plus élevé enregistré au cours des deux dernières années (cf. figure 3).

On note également une légère augmentation du nombre de passages aux urgences d'adultes de 15 ans et plus pour infection urinaire (+ 6 % par rapport à la semaine précédente).

Par ailleurs, le nombre de passages aux urgences d'enfants de moins de 15 ans pour varicelle, en augmentation en semaine 17, a diminué en semaine 18 pour revenir à un niveau intermédiaire (non illustré).

Cependant, le réseau Sentinelles a noté en semaine 18 un foyer d'activité modéré de la varicelle en Île-de-France : le taux d'incidence régional de 32 cas pour 100 000 habitants se situe cependant en dessous du taux d'incidence national estimé à 41 cas pour 100 000 habitants (<http://www.sentiweb.fr>).

Figure 1

Evolution du nombre de passages dans des services d'urgence d'Île-de-France et du nombre d'appels à des associations SOS Médecins pour gastroentérite au cours de la dernière année (nombre hebdomadaire) - **adultes (15 ans et plus)**

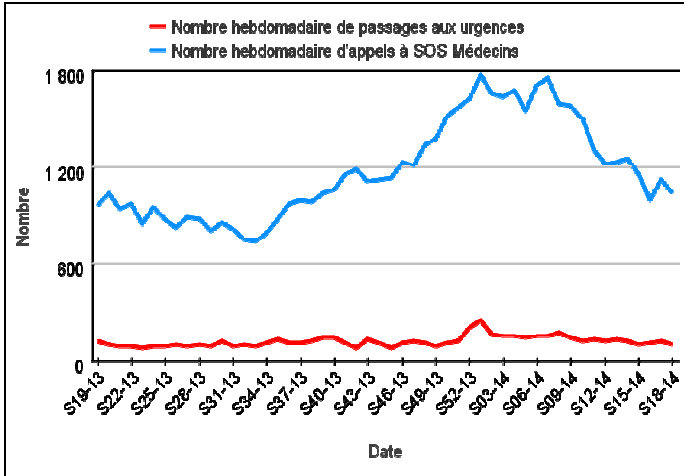


Figure 2

Evolution du nombre de passages dans des services d'urgence d'Île-de-France et du nombre d'appels à des associations SOS Médecins pour gastroentérite au cours de la dernière année (nombre hebdomadaire) - **enfants (moins de 15 ans)**

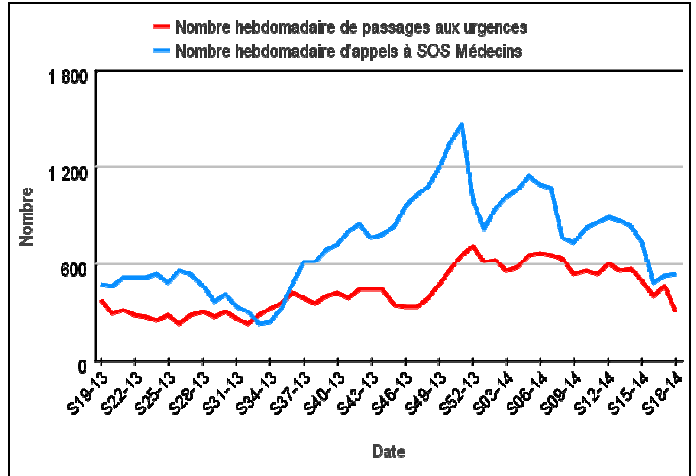
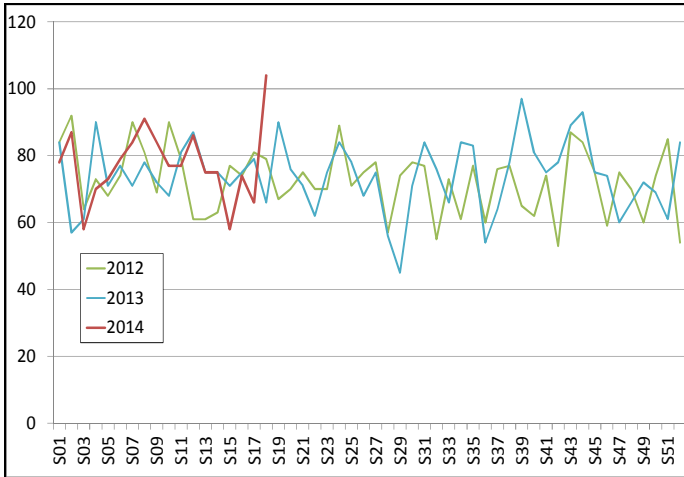


Figure 3

Nombre de passages dans 57 services d'urgence d'Île-de-France pour phlébite et embolie pulmonaire en 2012, 2013 et 2014 (nombre hebdomadaire) - **adultes (15 ans et plus)**



**Urgences hospitalières** : nombre de passages dans au plus 63 services d'urgence et nombre de passages suivis d'une hospitalisation ou d'un transfert - moins de 2 ans, de 2 à moins de 15 ans, de 15 à moins de 75 ans, 75 ans et plus (source : réseau Oscour® via SurSaUD®).

**SOS Médecins** : nombre d'appels suivis d'une visite médicale à domicile - moins de 2 ans, de 2 à moins de 15 ans, de 15 à moins de 75 ans, 75 ans et plus (source : réseau SOS Médecins/InVS via SurSaUD®).

Évolution* en semaine 18	
Passages aux urgences hospitalières Enfants de moins de 2 ans	↘
Hospitalisations et transferts Enfants de moins de 2 ans	↘
Passages aux urgences hospitalières Enfants de 2 à moins de 15 ans	↘
Hospitalisations et transferts Enfants de 2 à moins de 15 ans	→
Passages aux urgences hospitalières Adultes de 15 à moins de 75 ans	→
Hospitalisations et transferts Adultes de 15 à moins de 75 ans	→
Passages aux urgences hospitalières Adultes âgés de 75 ans et plus	→
Hospitalisations et transferts Adultes âgés de 75 ans et plus	→
Appels à SOS Médecins Enfants de moins de 2 ans	↘
Appels à SOS Médecins Enfants de 2 à moins de 15 ans	↘
Appels à SOS Médecins Adultes de 15 à moins de 75 ans	↘
Appels à SOS Médecins Adultes âgés de 75 ans et plus	→

Légende	
↘↘	Baisse marquée de l'activité
↘	Tendance à la baisse
→	Stabilité
↗	Tendance à la hausse
↗↗	Haussse marquée de l'activité
ND	Données non disponibles

\*La **tendance** est déterminée par le pourcentage de variation par rapport à la moyenne des quatre semaines précédentes.

En semaine 18, on ne note pas de variation particulière des indicateurs d'activité par rapport aux 4 semaines précédentes.

**Nombre de décès** domiciliés ou non par jour du décès, enregistrés par les services d'état civil (sans les transcriptions et les enfants morts nés) pour 192 communes de la région (source : Insee). *Les données de la dernière semaine sont incomplètes et ne sont donc pas interprétables.*

Figure 4

Nombre hebdomadaire de décès (tous âges) de 2005 à 2014 - 192 communes franciliennes

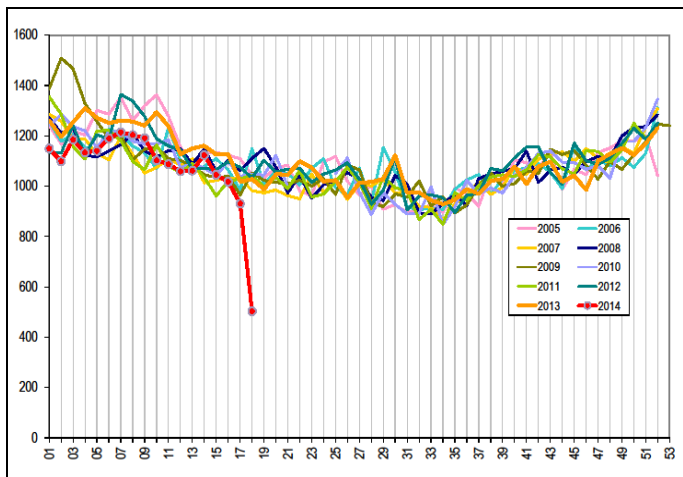
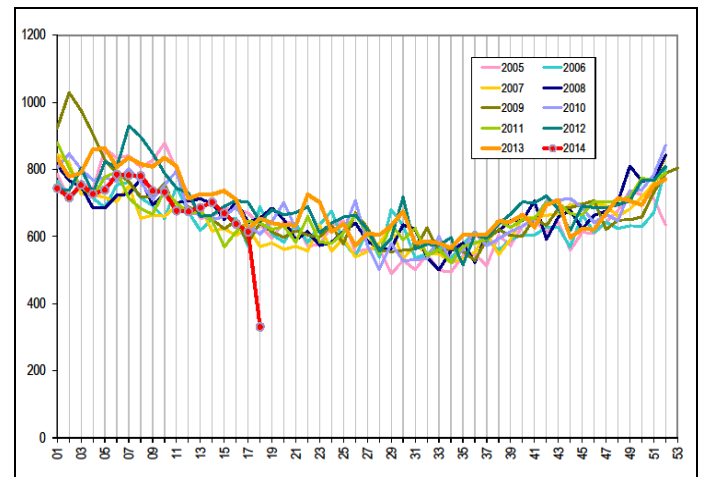


Figure 5

Nombre hebdomadaire de décès de personnes âgées de 75 ans et plus de 2005 à 2014 - 192 communes franciliennes



On n'observe pas d'augmentation inhabituelle du nombre de décès dans la région ces dernières semaines (cf. figures 4 et 5).

Les informations contenues dans cette rubrique ne se veulent pas exhaustives.

## Au niveau départemental ou régional

Pas d'événement particulier nécessitant d'être signalé.

## Au niveau national

Dans un communiqué en date du 1<sup>er</sup> mai, le ministère chargé de la Santé annonce le rappel de fromages fermiers au lait cru suite à la présence de salmonelles (<http://www.sante.gouv.fr/rappel-de-fromages-fermiers-au-lait-cru-suite-a-la-presence-de-salmonelles.html>).

Le dossier « Infection à nouveau coronavirus (MERS-CoV) » est disponible sur le site de l'InVS (dernière mise à jour le 2 mai 2014) :

<http://www.invs.sante.fr/Dossiers-thematiques/Maladies-infectieuses/Infections-respiratoires/Infection-a-coronavirus/Infection-a-nouveau-coronavirus-MERS-CoV>.

Un point de situation au 28 avril sur la fièvre hémorragique virale (FHV) à virus Ebola est disponible sur le site de l'InVS : <http://www.invs.sante.fr/Dossiers-thematiques/Maladies-infectieuses/Fievre-hemorragique-virale-FHV-a-virus-Ebola/Fievre-hemorragique-virale-FHV-a-virus-Ebola-Point-de-situation-au-28-avril-2014>.

Le dossier « maladie à virus Ebola » et des informations à destination des voyageurs et des professionnels de santé au 4 avril sont disponibles sur le site du ministère chargé de la Santé : <http://www.sante.gouv.fr/maladie-a-virus-ebola>.

Le dossier « Surveillance, définitions de cas et conduite à tenir pour la grippe aviaire à virus A(H5N1) et A(H7N9) » est disponible sur le site de l'InVS (mise à jour du 18 avril 2014) :

<http://www.invs.sante.fr/Dossiers-thematiques/Maladies-infectieuses/Maladies-a-prevention-vaccinale/Grippe/Grippe-aviaire/Surveillance-definitions-de-cas-et-conduite-a-tenir-pour-la-grippe-aviaire-a-virus-A-H5N1-et-A-H7N9>.

## Au niveau international

Le Bulletin hebdomadaire international est disponible à l'adresse suivante <http://www.invs.sante.fr/Publications-et-outils/Bulletin-hebdomadaire-international>.

La *Cire Île-de-France Champagne-Ardenne* remercie :

- l'Agence régionale de santé (ARS) d'Île-de-France et ses délégations territoriales
- les associations SOS Médecins adhérant au réseau SOS Médecins/InVS
- les chambres funéraires des Batignolles et de Ménilmontant
- le Centre de veille et d'action sur les urgences (Cerveau)
- le Centre opérationnel de la Zone de défense de Paris (COZ)
- les centres hospitaliers adhérant au réseau Oscour®
- le réseau bronchiolite ARB Île-de-France
- les Samu
- les Services départementaux d'incendie et de secours et la Brigade des sapeurs-pompiers de Paris
- les services d'états civils des communes informatisées, et en particulier le service de l'état civil de la ville de Paris

**Directeur de la publication**  
Dr Françoise Weber,  
directrice générale de l'InVS

### Rédacteurs

Elsa Baffert  
Emeline Leporc,  
Annie-Claude Paty

Et

Lydéric Aubert,  
Clément Bassi,  
Céline Legout,  
Ibrahim Mouchetrou-Njoya,  
Morgane Trouillet,  
Stéphanie Vandentorren

### Diffusion

Cire Île-de-France  
Champagne-Ardenne  
ARS Île-de-France  
"Le Millénaire 2"  
35 rue de la Gare  
75168 PARIS CEDEX 19  
Tél. : 01.44.02.08.16  
Fax. : 01.44.02.06.76  
Mél. : [ars-idf-cire@ars.sante.fr](mailto:ars-idf-cire@ars.sante.fr)

Les précédents Points épidémi  
Hebdo sont consultables sur le site  
Internet de l'InVS :  
[http://www.invs.sante.fr/Regions-et-territoires/Actualites/\(node\\_id\)/1602/\(aa\\_localisation\)/Île-de-France](http://www.invs.sante.fr/Regions-et-territoires/Actualites/(node_id)/1602/(aa_localisation)/Île-de-France).

La plaquette SurSaUD® présen-  
tant  
le système national de Surveil-  
lance sanitaire des urgences et  
des décès est disponible sur le site  
Internet de l'InVS :  
<http://www.invs.sante.fr/Publication-s-et-outils/Rapports-et-syntheses/Autres-thematiques/2012/Le-systeme-francais-de-Surveillance-sanitaire-des-urgences-et-des-deces-SurSaUD-R>.

### Liste de diffusion

Si vous souhaitez vous abonner à  
la liste de diffusion des points  
épidémiologiques de la *Cire*  
*Île-de-France Champagne-*  
*Ardenne*  
[ars-idf-cire@ars.sante.fr](mailto:ars-idf-cire@ars.sante.fr)

ou à d'autres productions  
de l'InVS

[http://www.invs.sante.fr/Informati-  
ons-generales/Listes-de-diffusion](http://www.invs.sante.fr/Informati-<br/>ons-generales/Listes-de-diffusion)