

# Surveillance sanitaire en Île-de-France

## Point épidémiologique hebdomadaire du mardi 29 avril 2014

Données du 21 au 27 avril 2014 (semaine 17)

### | Synthèse |

En semaine 17, on note la poursuite de l'augmentation des recours aux urgences pour infections ORL chez les adultes et pour varicelle chez les enfants.

### | Pathologies |

#### Gastroentérite (cf. graphiques page suivante)

**Données hospitalières :** nombre de passages pour **diagnostic** de gastroentérite (codes Cim10 A08 et A09) dans des services d'urgence hospitaliers (source : réseau Oscour® via SurSaUD®). **Données SOS Médecins :** nombre d'appels à SOS Médecins pour un **motif** évoquant une gastroentérite (diarrhée et/ou vomissements) (source : réseau SOS Médecins/InVS via SurSaUD®).

En semaine 17, l'ensemble des indicateurs de suivi de la gastroentérite a augmenté par rapport à la semaine précédente (cf. figures 2 et 3 page suivante), tout en restant à des niveaux modérés et similaires à ceux enregistrés les 2 années antérieures à la même période.

#### Autres pathologies

En semaine 17, on note :

- une nouvelle augmentation du nombre de passages aux urgences d'adultes de 15 ans et plus pour infections ORL (+ 17 % par rapport à la semaine précédente) ;
- une poursuite de l'augmentation du nombre de passages aux urgences d'enfants de moins de 15 ans pour varicelle (+ 33 % par rapport à la semaine précédente), le niveau atteint étant du même ordre de grandeur que celui enregistré en semaine 19 en 2013 (cf. figure 1 ci-dessous) – on observe aussi une tendance à l'augmentation des appels à SOS Médecins concernant des enfants pour un motif évoquant une varicelle depuis quelques semaines ainsi qu'une augmentation des passages d'adultes de 15 ans et plus pour varicelle (mais avec des effectifs plus faibles, de l'ordre d'une vingtaine de cas dans 57 services en semaine 17) ;
- un nombre d'appels à SOS Médecins pour motif de décès relativement élevé (36 cas pour 4 associations).

| Figure 1 |

Evolution du nombre de passages dans 57 services d'urgence d'Île-de-France et du nombre d'appels à 4 associations SOS Médecins pour varicelle depuis le 7 janvier 2013 (nombre hebdomadaire) - enfants (moins de 15 ans)

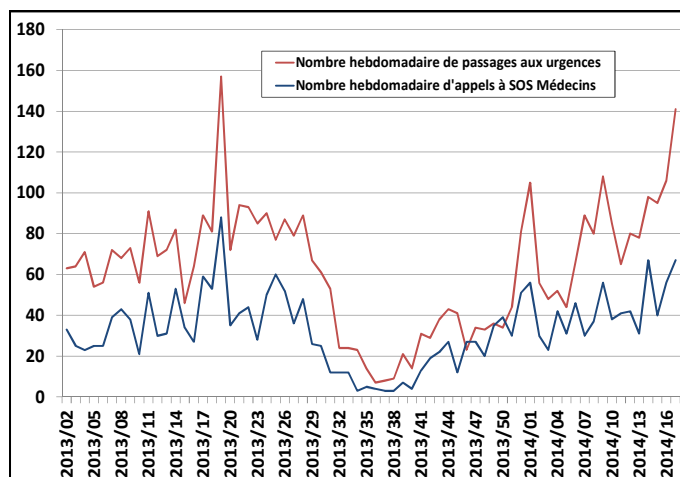


Figure 2

Evolution du nombre de passages dans des services d'urgence d'Île-de-France et du nombre d'appels à des associations SOS Médecins pour gastroentérite au cours de la dernière année (nombre hebdomadaire) - adultes (15 ans et plus)

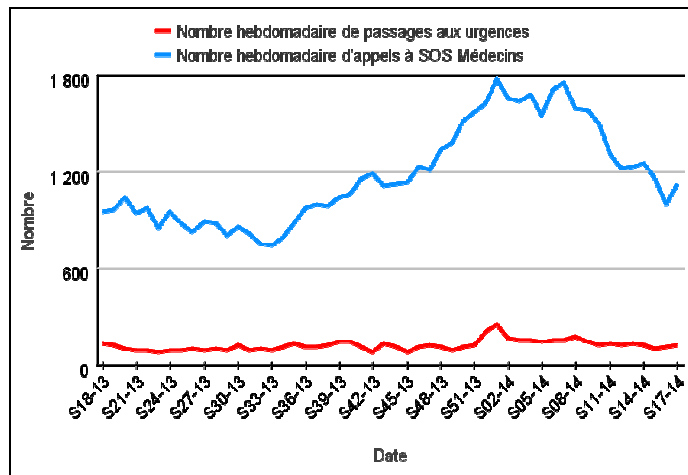
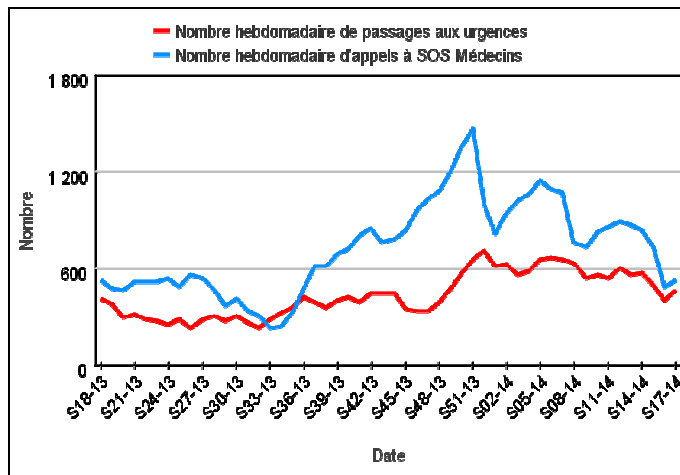


Figure 3

Evolution du nombre de passages dans des services d'urgence d'Île-de-France et du nombre d'appels à des associations SOS Médecins pour gastroentérite au cours de la dernière année (nombre hebdomadaire) - enfants (moins de 15 ans)



| Indicateurs d'activité |

**Urgences hospitalières :** nombre de passages dans au plus 63 services d'urgence et nombre de passages suivis d'une hospitalisation ou d'un transfert - moins de 2 ans, de 2 à moins de 15 ans, de 15 à moins de 75 ans, 75 ans et plus (source : réseau Oscour® via SurSaUD®).

**SOS Médecins :** nombre d'appels suivis d'une visite médicale à domicile - moins de 2 ans, de 2 à moins de 15 ans, de 15 à moins de 75 ans, 75 ans et plus (source : réseau SOS Médecins/InVS via SurSaUD®).

Évolution* en semaine 17	
Passages aux urgences hospitalières Enfants de moins de 2 ans	→
Hospitalisations et transferts Enfants de moins de 2 ans	↘
Passages aux urgences hospitalières Enfants de 2 à moins de 15 ans	↘↘
Hospitalisations et transferts Enfants de 2 à moins de 15 ans	↘↘
Passages aux urgences hospitalières Adultes de 15 à moins de 75 ans	→
Hospitalisations et transferts Adultes de 15 à moins de 75 ans	↘
Passages aux urgences hospitalières Adultes âgés de 75 ans et plus	→
Hospitalisations et transferts Adultes âgés de 75 ans et plus	→
Appels à SOS Médecins Enfants de moins de 2 ans	→
Appels à SOS Médecins Enfants de 2 à moins de 15 ans	↘↘
Appels à SOS Médecins Adultes de 15 à moins de 75 ans	→
Appels à SOS Médecins Adultes âgés de 75 ans et plus	↗↗

Légende	
↘↘	Baisse marquée de l'activité
↘	Tendance à la baisse
→	Stabilité
↗	Tendance à la hausse
↗↗	Hausse marquée de l'activité
ND	Données non disponibles

\*La **tendance** est déterminée par le pourcentage de variation par rapport à la moyenne des quatre semaines précédentes.

En semaine 17, les appels à SOS Médecins pour les personnes âgées de 75 ans et plus ont poursuivi leur augmentation par rapport aux 4 semaines précédentes, pour atteindre un niveau légèrement supérieur à celui enregistré en 2013 à la même période et similaire à celui de 2012 (986 appels en 2014 contre 798 en 2013 et 988 en 2012 dans 4 associations en semaine 17).

Les recours aux urgences hospitalières et de ville d'enfants âgés de 2 à moins de 15 ans ont quant à eux continué de diminuer en cette période de vacances scolaires.

| Mortalité globale |

**Nombre de décès** domiciliés ou non par jour du décès, enregistrés par les services d'état civil (sans les transcriptions et les enfants morts nés) pour 192 communes de la région (source : Insee). *Les données de la dernière semaine sont incomplètes et ne sont donc pas interprétables.*

Figure 4

Nombre hebdomadaire de décès (tous âges) de 2005 à 2014 - 192 communes franciliennes

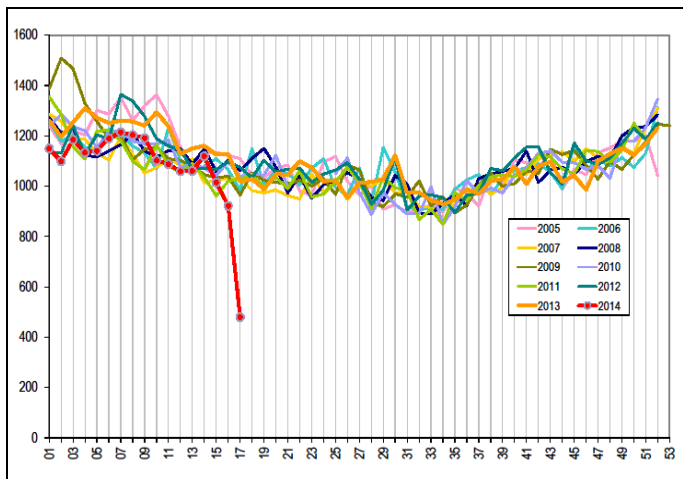
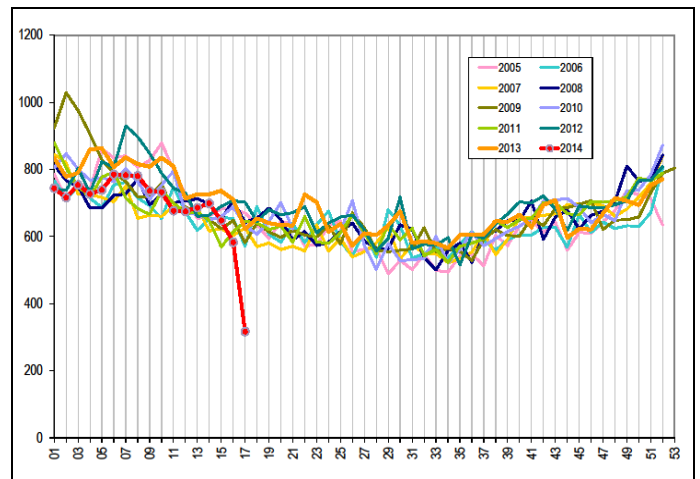


Figure 5

Nombre hebdomadaire de décès de personnes âgées de 75 ans et plus de 2005 à 2014 - 192 communes franciliennes



On n'observe pas d'augmentation inhabituelle du nombre de décès dans la région ces dernières semaines (cf. figures 4 et 5).

**Directeur de la publication**  
Dr Françoise Weber,  
directrice générale de l'InVS

**Rédacteurs**

Elsa Baffert  
Emeline Leporc,  
Annie-Claude Paty  
Et  
Lydéric Aubert,  
Clément Bassi,  
Céline Legout,  
Ibrahim Mouchetrou-Njoya,  
Morgane Trouillet,  
Stéphanie Vandentorren

**Diffusion**

Cire Île-de-France  
Champagne-Ardenne  
ARS Île-de-France  
"Le Millénaire 2"  
35 rue de la Gare  
75168 PARIS CEDEX 19  
Tél. : 01.44.02.08.16  
Fax. : 01.44.02.06.76  
Mél. : [ars-idf-cire@ars.sante.fr](mailto:ars-idf-cire@ars.sante.fr)

Les précédents Points épidémi  
Hebdo sont consultables sur le site  
Internet de l'InVS :  
[http://www.invs.sante.fr/Regions-et-territoires/Actualites/\(node\\_id\)/1602/\(aa\\_localisation\)/Île-de-France](http://www.invs.sante.fr/Regions-et-territoires/Actualites/(node_id)/1602/(aa_localisation)/Île-de-France).

La plaquette SurSaUD® présentant le système national de Surveillance sanitaire des urgences et des décès est disponible sur le site Internet de l'InVS :  
<http://www.invs.sante.fr/Publication-s-et-outils/Rapports-et-syntheses/Autres-thematiques/2012/Le-systeme-francais-de-Surveillance-sanitaire-des-urgences-et-des-deces-SurSaUD-R>.

**Liste de diffusion**

Si vous souhaitez vous abonner à la liste de diffusion des points épidémiologiques de la Cire Île-de-France Champagne-Ardenne  
[ars-idf-cire@ars.sante.fr](mailto:ars-idf-cire@ars.sante.fr)

ou à d'autres productions de l'InVS

<http://www.invs.sante.fr/Informati- ons-generales/Listes-de-diffusion>

## | Signalements et autres systèmes de surveillance |

Les informations contenues dans cette rubrique ne se veulent pas exhaustives.

**Au niveau départemental ou régional**

Pas d'événement particulier nécessitant d'être signalé.

**Au niveau national**

Le calendrier vaccinal 2014 est disponible à l'adresse : [http://www.social-sante.gouv.fr/rubrique\\_technique,281/carrousel,2376/actualite-presse,42/breves,2325/marisol-touraine-presente-le,17255.html](http://www.social-sante.gouv.fr/rubrique_technique,281/carrousel,2376/actualite-presse,42/breves,2325/marisol-touraine-presente-le,17255.html).

Un point de situation au 23 avril sur la fièvre hémorragique virale (FHV) à virus Ebola est disponible sur le site de l'InVS : <http://www.invs.sante.fr/Dossiers-thematiques/Maladies-infectieuses/Fievre-hemorragique-virale-FHV-a-virus-Ebola/Fievre-hemorragique-virale-FHV-a-virus-Ebola-Point-de-situation-au-23-avril-2014>.

Le dossier « maladie à virus Ebola » et des informations à destination des voyageurs et des professionnels de santé au 11 avril sont disponibles sur le site du ministère chargé de la Santé : <http://www.sante.gouv.fr/maladie-a-virus-ebola>.

Le dossier « Surveillance, définitions de cas et conduite à tenir pour la grippe aviaire à virus A(H5N1) et A(H7N9) » est disponible sur le site de l'InVS (mise à jour du 18 avril 2014) :

<http://www.invs.sante.fr/Dossiers-thematiques/Maladies-infectieuses/Maladies-a-prevention-vaccinale/Grippe/Grippe-aviaire/Surveillance-definitions-de-cas-et-conduite-a-tenir-pour-la-grippe-aviaire-a-virus-A-H5N1-et-A-H7N9>.

Le dossier « Infection à nouveau coronavirus (MERS-CoV) » est disponible sur le site de l'InVS (dernière mise à jour le 30 décembre 2013) :

<http://www.invs.sante.fr/Dossiers-thematiques/Maladies-infectieuses/Infections-respiratoires/Infection-a-coronavirus/Infection-a-nouveau-coronavirus-MERS-CoV>.

**Au niveau international**

Le Bulletin hebdomadaire international est disponible à l'adresse suivante  
<http://www.invs.sante.fr/Publications-et-outils/Bulletin-hebdomadaire-international>.

## | Partenaires régionaux de la surveillance |

*La Cire Île-de-France Champagne-Ardenne remercie :*

- l'Agence régionale de santé (ARS) d'Île-de-France et ses délégations territoriales
- les associations SOS Médecins adhérant au réseau SOS Médecins/InVS
- les chambres funéraires des Batignolles et de Ménilmontant
- le Centre de veille et d'action sur les urgences (Cerveau)
- le Centre opérationnel de la Zone de défense de Paris (COZ)
- les centres hospitaliers adhérant au réseau Oscour®
- le réseau bronchiolite ARB Île-de-France
- les Samu
- les Services départementaux d'incendie et de secours et la Brigade des sapeurs-pompier de Paris
- les services d'états civils des communes informatisées, et en particulier le service de l'état civil de la ville de Paris