

Surveillance sanitaire en Île-de-France Point épidémiologique hebdomadaire du mercredi 28 mai 2014

Données du 19 au 25 mai 2014 (semaine 21)

| Synthèse |

En semaine 21, on n'observe pas d'évènement sanitaire particulier dans la région.

| Pathologies |

Gastroentérite *(cf. graphiques page suivante)*

Données hospitalières : nombre de passages pour **diagnostic** de gastroentérite (codes Cim10 A08 et A09) dans des services d'urgence hospitaliers (source : réseau Oscour® via SurSaUD®). **Données SOS Médecins** : nombre d'appels à SOS Médecins pour un **motif** évoquant une gastroentérite (diarrhée et/ou vomissements) (source : réseau SOS Médecins/InVS via SurSaUD®).

En semaine 21, les passages aux urgences pour gastroentérite ont légèrement augmenté par rapport à la semaine précédente (+ 13% pour les adultes âgés de 15 ans et plus, et + 16% pour les enfants âgés de moins de 15 ans ; *cf.* figures 1 et 2). Les appels à SOS Médecins pour un motif évoquant une gastroentérite chez les enfants âgés de moins de 15 ans ont légèrement augmenté par rapport à la semaine précédente (+ 7%).

Selon les données non consolidées du réseau Sentinelles, le taux d'incidence régional de la diarrhée aiguë en semaine 21 était de 103 cas pour 100 000 habitants [intervalle de confiance à 95 % : 27-179], en dessous du seuil épidémique national (161 cas pour 100 000 habitants). En France métropolitaine, le taux d'incidence, qui a été estimé à 90 cas pour 100 000 habitants, se situait également en dessous du seuil épidémique (<http://www.sentiweb.fr>).

Autres pathologies

En semaine 21, on note une légère augmentation des passages aux urgences pour les enfants âgés de 2 à moins de 15 ans pour asthme (+ 13 % par rapport à la semaine précédente). Le niveau atteint (195 passages hebdomadaires en semaine 21 dans 51 services d'urgence) est similaire aux valeurs observées les 2 années précédentes à la même période (*cf.* figure 3).

Par ailleurs, le réseau Sentinelles a noté en semaine 21 un foyer d'activité modérée de la varicelle en Île-de-France : le taux d'incidence régional de 28 cas pour 100 000 habitants (données non consolidées) se situe juste en dessous du taux d'incidence national estimé à 32 cas pour 100 000 habitants (<http://www.sentiweb.fr>).

Figure 1

Evolution du nombre de passages dans des services d'urgence d'Île-de-France et du nombre d'appels à des associations SOS Médecins pour **gastroentérite** au cours de la dernière année (nombre hebdomadaire) - **adultes (15 ans et plus)**

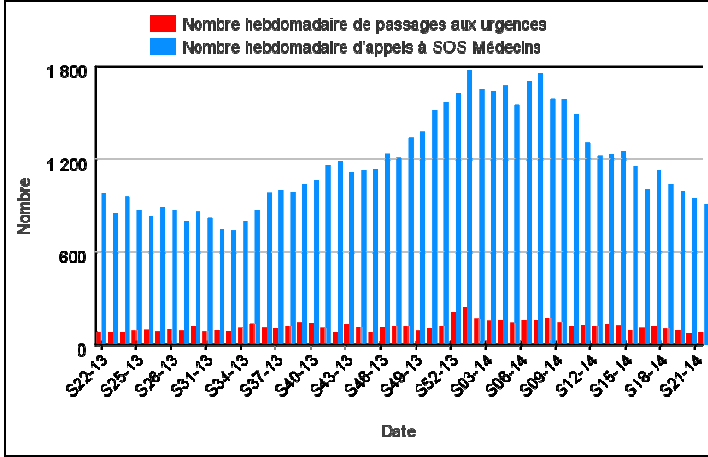


Figure 2

Evolution du nombre de passages dans des services d'urgence d'Île-de-France et du nombre d'appels à des associations SOS Médecins pour **gastroentérite** au cours de la dernière année (nombre hebdomadaire) - **enfants (moins de 15 ans)**

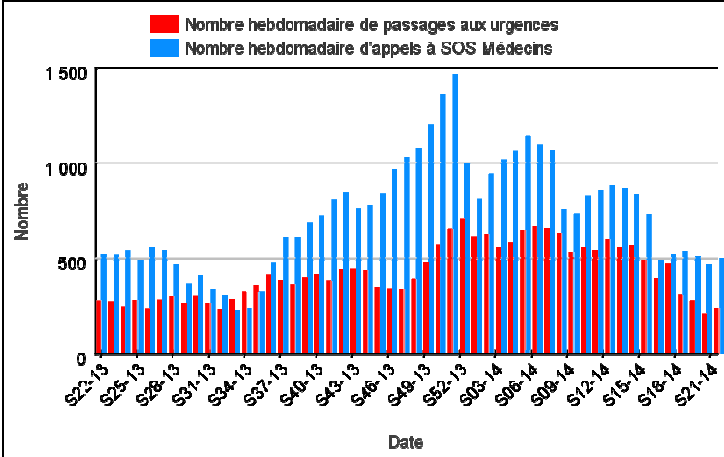
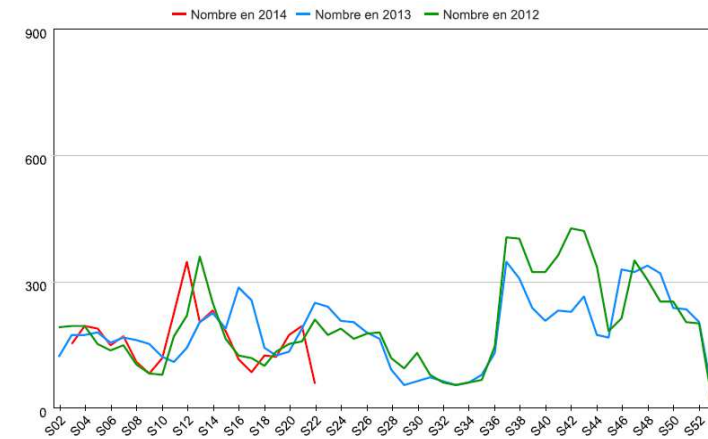


Figure 3

Nombre de passages dans 51 services d'urgence d'Île-de-France pour **asthme** en 2012, 2013 et 2014 (nombre hebdomadaire) - **enfants de 2 à moins de 15 ans**

Les données de la dernière semaine sont incomplètes et ne sont donc pas interprétables



| Indicateurs d'activité |

Urgences hospitalières : nombre de passages dans au plus 63 services d'urgence et nombre de passages suivis d'une hospitalisation ou d'un transfert - moins de 2 ans, de 2 à moins de 15 ans, de 15 à moins de 75 ans, 75 ans et plus (source : réseau Oscour® via SurSaUD®).

SOS Médecins : nombre d'appels suivis d'une visite médicale à domicile - moins de 2 ans, de 2 à moins de 15 ans, de 15 à moins de 75 ans, 75 ans et plus (source : réseau SOS Médecins/InVS via SurSaUD®).

Évolution* en semaine 21

Passages aux urgences hospitalières Enfants de moins de 2 ans	→
Hospitalisations et transferts Enfants de moins de 2 ans	↗
Passages aux urgences hospitalières Enfants de 2 à moins de 15 ans	↗
Hospitalisations et transferts Enfants de 2 à moins de 15 ans	↗
Passages aux urgences hospitalières Adultes de 15 à moins de 75 ans	→
Hospitalisations et transferts Adultes de 15 à moins de 75 ans	→
Passages aux urgences hospitalières Adultes âgés de 75 ans et plus	→
Hospitalisations et transferts Adultes âgés de 75 ans et plus	→
Appels à SOS Médecins Enfants de moins de 2 ans	→
Appels à SOS Médecins Enfants de 2 à moins de 15 ans	↗
Appels à SOS Médecins Adultes de 15 à moins de 75 ans	↘
Appels à SOS Médecins Adultes âgés de 75 ans et plus	↘

Légende

- ↘↘ Baisse marquée de l'activité
- ↘ Tendance à la baisse
- Stabilité
- ↗ Tendance à la hausse
- ↗↗ Hausse marquée de l'activité
- ND Données non disponibles

*La **tendance** est déterminée par le pourcentage de variation par rapport à la moyenne des quatre semaines précédentes.

En semaine 21, on note une augmentation par rapport aux 4 semaines précédentes des recours aux urgences hospitalières et de ville chez les enfants âgés de 2 à moins de 15 ans.

| Mortalité globale |

Nombre de décès domiciliés ou non par jour du décès, enregistrés par les services d'état civil (sans les transcriptions et les enfants morts nés) pour 192 communes de la région (source : Insee). *Les données de la dernière semaine sont incomplètes et ne sont donc pas interprétables.*

Figure 4

Nombre hebdomadaire de décès (tous âges) de 2005 à 2014 - 192 communes franciliennes

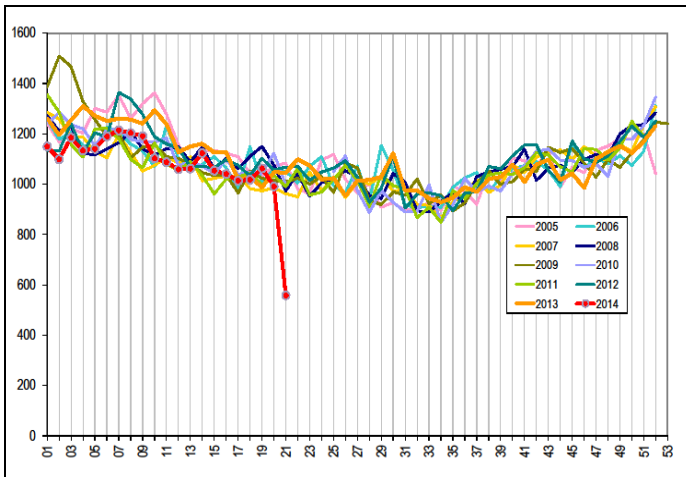
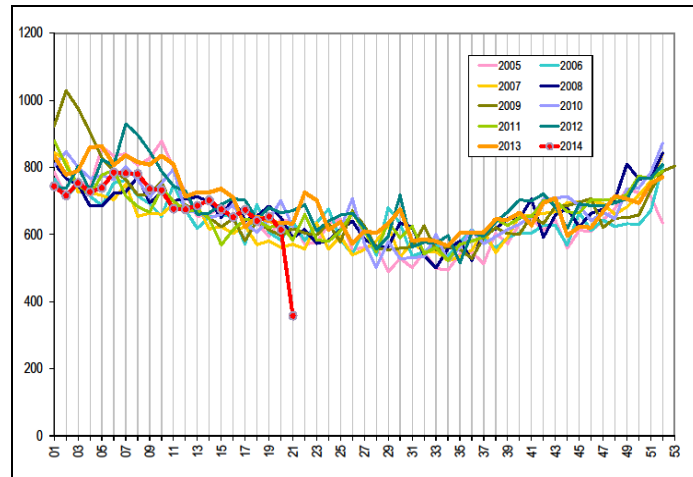


Figure 5

Nombre hebdomadaire de décès de personnes âgées de 75 ans et plus de 2005 à 2014 - 192 communes franciliennes



On n'observe pas d'augmentation inhabituelle du nombre de décès dans la région ces dernières semaines (cf. figures 4 et 5).

Les informations contenues dans cette rubrique ne se veulent pas exhaustives.

Au niveau départemental ou régional

Un point épidémiologique du 19 mai sur la surveillance des hépatites B et C en Ile-de-France, 2010-2012 est disponible sur le site de l'InVS :
<http://www.invs.sante.fr/Publications-et-outils/Points-epidemiologiques/Tous-les-numeros/Ile-de-France-Champagne-Ardenne/2014/Surveillance-des-hepatites-B-et-C-en-Ile-de-France-2010-2012>

Au niveau national

Le dossier « Infection à nouveau coronavirus (MERS-CoV) » est disponible sur le site de l'InVS (dernière mise à jour le 2 mai 2014) :
<http://www.invs.sante.fr/Dossiers-thematiques/Maladies-infectieuses/Infections-respiratoires/Infection-a-coronavirus/Infection-a-nouveau-coronavirus-MERS-CoV>.

Un point de situation au 21 mai sur la fièvre hémorragique virale (FHV) à virus Ebola est disponible sur le site de l'InVS : <http://www.invs.sante.fr/Dossiers-thematiques/Maladies-infectieuses/Fievre-hemorragique-virale-FHV-a-virus-Ebola/Fievre-hemorragique-virale-FHV-a-virus-Ebola-Point-de-situation-au-21-mai-2014>

Le dossier « maladie à virus Ebola » et des informations à destination des voyageurs et des professionnels de santé au 4 avril sont disponibles sur le site du ministère chargé de la Santé : <http://www.sante.gouv.fr/maladie-a-virus-ebola>.

Le dossier « Surveillance, définitions de cas et conduite à tenir pour la grippe aviaire à virus A(H5N1) et A(H7N9) » est disponible sur le site de l'InVS (mise à jour du 18 avril 2014) :

<http://www.invs.sante.fr/Dossiers-thematiques/Maladies-infectieuses/Maladies-a-prevention-vaccinale/Grippe/Grippe-aviaire/Surveillance-definitions-de-cas-et-conduite-a-tenir-pour-la-grippe-aviaire-a-virus-A-H5N1-et-A-H7N9>.

Au niveau international

Le Bulletin hebdomadaire international est disponible à l'adresse suivante
<http://www.invs.sante.fr/Publications-et-outils/Bulletin-hebdomadaire-international>.

La *Cire Île-de-France Champagne-Ardenne* remercie :

- l'Agence régionale de santé (ARS) d'Île-de-France et ses délégations territoriales
- les associations SOS Médecins adhérant au réseau SOS Médecins/InVS
- les chambres funéraires des Batignolles et de Ménilmontant
- le Centre de veille et d'action sur les urgences (Cerveau)
- le Centre opérationnel de la Zone de défense de Paris (COZ)
- les centres hospitaliers adhérant au réseau Oscour®
- le réseau bronchiolite ARB Île-de-France
- les Samu
- les Services départementaux d'incendie et de secours et la Brigade des sapeurs-pompiers de Paris
- les services d'états civils des communes informatisées, et en particulier le service de l'état civil de la ville de Paris

Directeur de la publication

Anne Bruant-Bisson,
directrice générale de l'InVS
par intérim

Rédacteurs

Elsa Baffert
Emeline Leporc,
Annie-Claude Paty
Et
Lydéric Aubert,
Clément Bassi,
Céline Legout,
Ibrahim Mouchetrou-Njoya,
Morgane Trouillet,
Stéphanie Vandentorren

Diffusion

Cire Île-de-France
Champagne-Ardenne
ARS Île-de-France
"Le Millénaire 2"
35 rue de la Gare
75168 PARIS CEDEX 19
Tél. : 01.44.02.08.16
Fax. : 01.44.02.06.76
Mél. : ars-idf-cire@ars.sante.fr

Les précédents Points épidémi
Hebdo sont consultables sur le site
Internet de l'InVS :

[http://www.invs.sante.fr/Regions-et-territoires/Actualites/\(node_id\)/1602/\(aa_localisation\)/Île-de-France](http://www.invs.sante.fr/Regions-et-territoires/Actualites/(node_id)/1602/(aa_localisation)/Île-de-France).

La plaquette SurSaUD@ présen-
tant

le système national de Surveil-
lance sanitaire des urgences et
des décès est disponible sur le site
Internet de l'InVS :

<http://www.invs.sante.fr/Publication-s-et-outils/Rapports-et-syntheses/Autres-thematiques/2012/Le-systeme-francais-de-Surveillance-sanitaire-des-urgences-et-des-deces-SurSaUD-R>.

Liste de diffusion

Si vous souhaitez vous abonner à
la liste de diffusion des points
épidémiologiques de la *Cire*
*Île-de-France Champagne-
Ardenne*
ars-idf-cire@ars.sante.fr

ou à d'autres productions
de l'InVS
[http://www.invs.sante.fr/Informati-
ons-generales/Listes-de-diffusion](http://www.invs.sante.fr/Informati-
ons-generales/Listes-de-diffusion)