

# Surveillance sanitaire en Île-de-France

## Point épidémiologique hebdomadaire du mercredi 23 avril 2014

### Données du 14 au 20 avril 2014 (semaine 16)

#### | Synthèse |

En semaine 16, on note une augmentation des recours aux urgences pour varicelle pour les enfants et pour infections ORL pour les adultes.  
Les appels à SOS Médecins pour les personnes âgées de 75 ans et plus ont également augmenté.

#### | Pathologies |

### Gastroentérite *(cf. graphiques page suivante)*

**Données hospitalières :** nombre de passages pour **diagnostic** de gastroentérite (codes Cim10 A08 et A09) dans des services d'urgence hospitaliers (source : réseau Oscour® via SurSaUD®). **Données SOS Médecins :** nombre d'appels à SOS Médecins pour un **motif** évoquant une gastroentérite (diarrhée et/ou vomissements) (source : réseau SOS Médecins/InVS via SurSaUD®).

En semaine 16, les passages aux urgences pour diagnostic de gastroentérite ont légèrement augmenté par rapport à la semaine précédente (+ 9%) pour les adultes âgés de 15 ans et plus alors qu'ils ont diminué pour les enfants âgés de moins de 15 ans.  
Les appels à SOS Médecins pour un motif évoquant une gastroentérite ont également diminué par rapport à la semaine précédente quel que soit l'âge *(cf. figures 1 et 2)*.

Selon les données non consolidées du réseau Sentinelles, le taux d'incidence régional de la diarrhée aiguë en semaine 16 était de 62 cas pour 100 000 habitants [intervalle de confiance à 95 % : 0-128], bien en dessous du seuil épidémique national (169 cas pour 100 000 habitants). En France métropolitaine, le taux d'incidence qui a été estimé à 104 cas pour 100 000 habitants, se situait également en dessous du seuil épidémique (<http://www.sentiweb.fr>).

### Autres pathologies

En semaine 16, on note une nouvelle augmentation par rapport à la semaine précédente des passages aux urgences pour varicelle pour les enfants âgés de moins de 15 ans. Le niveau est soutenu depuis 3 semaines et représente cette semaine 106 passages hebdomadaires dans 53 services.

Les appels à SOS Médecins pour un motif évoquant une varicelle pour les enfants âgés de moins de 15 ans ont également augmenté par rapport à la semaine précédente représentant 56 appels hebdomadaires.

Le réseau Sentinelles a noté en semaine 16 un foyer d'activité modéré de la varicelle en Ile-de-France : le taux d'incidence régional de 20 cas pour 100 000 habitants se situe en dessous du taux d'incidence national estimé à 31 cas pour 100 000 habitants (<http://www.sentiweb.fr>).

Les passages aux urgences pour infections ORL ont augmenté par rapport à la semaine précédente (+ 20 %) pour les adultes âgés de 15 ans et plus. Cette augmentation est plus marquée en fin de semaine et particulièrement le lundi 21 avril (lundi de pâques) où 107 passages dans 53 services ont été enregistrés.

Dans une moindre mesure, les passages aux urgences pour fièvre isolée ont également augmenté par rapport à la semaine précédente pour les adultes âgés de 15 ans et plus, en particulier samedi 19 avril où 28 passages ont été enregistrés.

Figure 1

Evolution du nombre de passages dans des services d'urgence d'Île-de-France et du nombre d'appels à des associations SOS Médecins pour gastroentérite au cours de la dernière année (nombre hebdomadaire) - adultes (15 ans et plus)

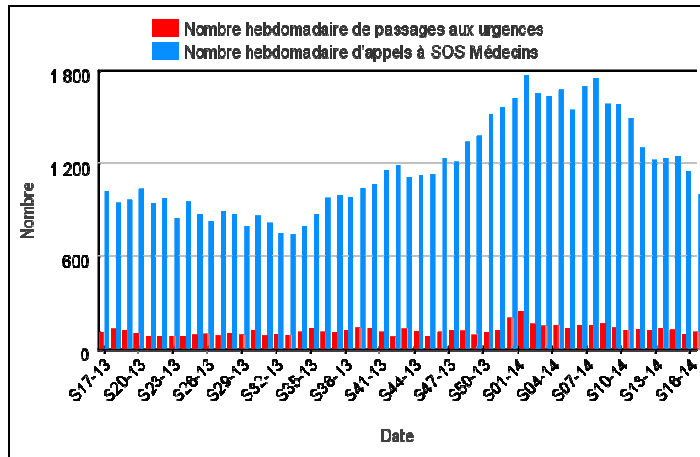
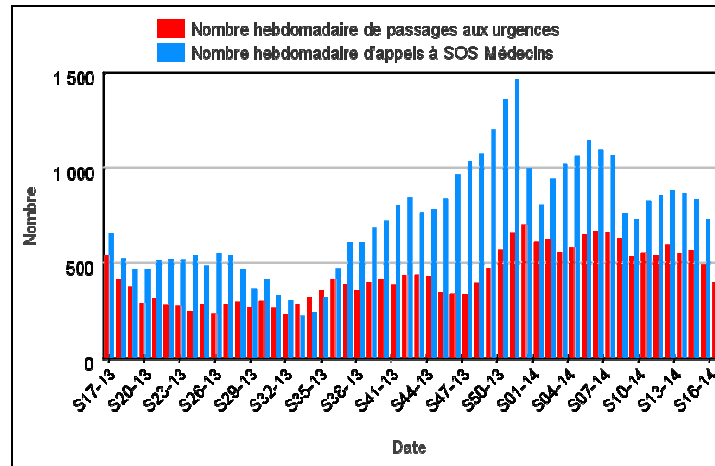


Figure 2

Evolution du nombre de passages dans des services d'urgence d'Île-de-France et du nombre d'appels à des associations SOS Médecins pour gastroentérite au cours de la dernière année (nombre hebdomadaire) - enfants (moins de 15 ans)



Intoxications au monoxyde de carbone (CO)

Au cours de la dernière saison de chauffe, du 01/09/2013 au 31/03/2014, 148 épisodes d'intoxication au monoxyde carbone (suspectée ou avérée) ont été signalés en Ile de-France exposant ainsi 439 personnes (données InVS).

La région Ile-de-France est celle qui comporte le plus grand nombre d'épisodes d'intoxications devant la région Nord-Pas-de-Calais (120) et la région Provence-Alpes-Côte-d'Azur (93). Durant la même période, au niveau national, 1010 signalements d'intoxications au CO ont été déclarés impliquant 2126 personnes.

Le bulletin de l'InVS au 01/04/2014 relatif à la situation des intoxications au CO au niveau national est accessible à l'adresse : <http://www.invs.sante.fr/Dossiers-thematiques/Environnement-et-sante/Intoxications-au-monoxyde-de-carbone/Bulletin-de-surveillance-des-intoxications-au-CO/2013-2014/Surveillance-des-intoxications-au-monoxyde-de-carbone.-Bulletin-au-1er-avril-2014>

Sauf évènement particulier, ce bulletin clôt le suivi des signalements en période de chauffe.

| Indicateurs d'activité |

**Urgences hospitalières :** nombre de passages dans au plus 63 services d'urgence et nombre de passages suivis d'une hospitalisation ou d'un transfert - moins de 2 ans, de 2 à moins de 15 ans, de 15 à moins de 75 ans, 75 ans et plus (source : réseau Oscour® via SurSaUD®).

**SOS Médecins :** nombre d'appels suivis d'une visite médicale à domicile - moins de 2 ans, de 2 à moins de 15 ans, de 15 à moins de 75 ans, 75 ans et plus (source : réseau SOS Médecins/InVS via SurSaUD®).

Évolution* en semaine 16	
Passages aux urgences hospitalières Enfants de moins de 2 ans	↘
Hospitalisations et transferts Enfants de moins de 2 ans	↘
Passages aux urgences hospitalières Enfants de 2 à moins de 15 ans	↘↘
Hospitalisations et transferts Enfants de 2 à moins de 15 ans	↘↘
Passages aux urgences hospitalières Adultes de 15 à moins de 75 ans	↘
Hospitalisations et transferts Adultes de 15 à moins de 75 ans	↘
Passages aux urgences hospitalières Adultes âgés de 75 ans et plus	→
Hospitalisations et transferts Adultes âgés de 75 ans et plus	→
Appels à SOS Médecins Enfants de moins de 2 ans	↘
Appels à SOS Médecins Enfants de 2 à moins de 15 ans	↘↘
Appels à SOS Médecins Adultes de 15 à moins de 75 ans	↘
Appels à SOS Médecins Adultes âgés de 75 ans et plus	↗↗

Légende	
↘↘	Baisse marquée de l'activité
↘	Tendance à la baisse
→	Stabilité
↗	Tendance à la hausse
↗↗	Haussse marquée de l'activité
ND	Données non disponibles

\*La **tendance** est déterminée par le pourcentage de variation par rapport à la moyenne des quatre semaines précédentes.

En semaine 16, les appels à SOS Médecins pour les personnes âgées de 75 ans et plus ont augmenté par rapport aux 4 semaines précédentes. Les recours aux urgences hospitalières et de ville d'enfants âgés de 2 à moins de 15 ans ont quant à eux nettement diminué en cette période de vacances scolaires.

| Mortalité globale |

**Nombre de décès** domiciliés ou non par jour du décès, enregistrés par les services d'état civil (sans les transcriptions et les enfants morts nés) pour 192 communes de la région (source : Insee). *Les données de la dernière semaine sont incomplètes et ne sont donc pas interprétables.*

Figure 3 |

Nombre hebdomadaire de décès (tous âges) de 2005 à 2014 - 192 communes franciliennes

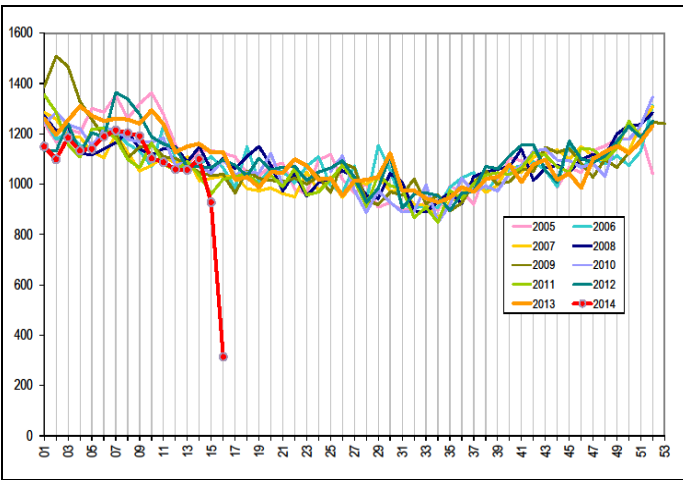
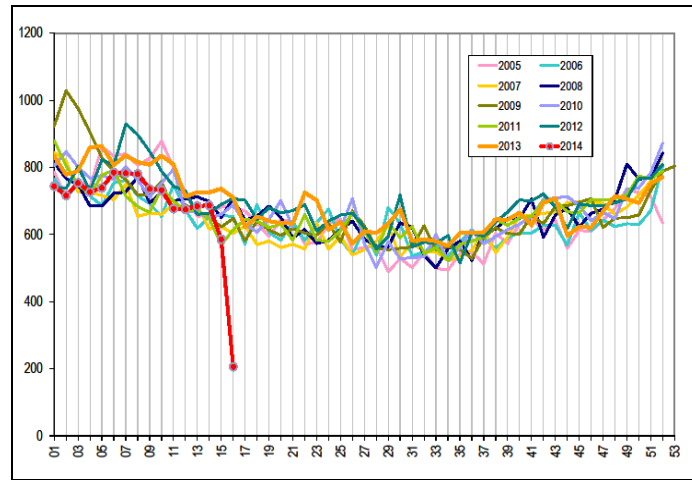


Figure 4 |

Nombre hebdomadaire de décès de personnes âgées de 75 ans et plus de 2005 à 2014 - 192 communes franciliennes



On n'observe pas d'augmentation inhabituelle du nombre de décès dans la région ces dernières semaines (cf. figures 3 et 4).

## | Signalements et autres systèmes de surveillance |

Les informations contenues dans cette rubrique ne se veulent pas exhaustives.

## Au niveau départemental ou régional

Pas d'événement particulier nécessitant d'être signalé.

## Au niveau national

Le dossier « **fièvre hémorragique virale (FHV) à virus Ebola** » et un point de situation au 17 avril sont disponibles sur le site de l'InVS :

<http://www.invs.sante.fr/Dossiers-thematiques/Maladies-infectieuses/Fievre-hemorragique-virale-FHV-a-virus-Ebola>

Le dossier « **maladie à virus Ebola** » et des informations à destination des professionnels de santé au 11 avril sont disponibles sur le site du ministère de la santé :

<http://www.sante.gouv.fr/maladie-a-virus-ebola>

Le dossier « Surveillance, définitions de cas et conduite à tenir pour la **grippe aviaire à virus A(H5N1) et A(H7N9)** » est disponible sur le site de l'InVS avec la mise à jour au 18 avril 2014 :

<http://www.invs.sante.fr/Dossiers-thematiques/Maladies-infectieuses/Maladies-a-prevention-vaccinale/Grippe/Grippe-aviaire/Surveillance-definitions-de-cas-et-conduite-a-tenir-pour-la-grippe-aviaire-a-virus-A-H5N1-et-A-H7N9>

Le dossier « **Infection à nouveau coronavirus (MERS-CoV)** » est disponible sur le site de l'InVS (dernière mise à jour le 30 décembre 2013) :

<http://www.invs.sante.fr/Dossiers-thematiques/Maladies-infectieuses/Infections-respiratoires/Infection-a-coronavirus/Infection-a-nouveau-coronavirus-MERS-CoV>

## Au niveau international

Le Bulletin hebdomadaire international est disponible à l'adresse suivante

<http://www.invs.sante.fr/Publications-et-outils/Bulletin-hebdomadaire-international>

## | Partenaires régionaux de la surveillance |

La Cire Île-de-France Champagne-Ardenne remercie :

- l'Agence régionale de santé (ARS) d'Île-de-France et ses délégations territoriales
- les associations SOS Médecins adhérant au réseau SOS Médecins/InVS
- les chambres funéraires des Batignolles et de Ménilmontant
- le Centre de veille et d'action sur les urgences (Cerveau)
- le Centre opérationnel de la Zone de défense de Paris (COZ)
- les centres hospitaliers adhérant au réseau Oscour®
- le réseau bronchiolite ARB Île-de-France
- les Samu
- les Services départementaux d'incendie et de secours et la Brigade des sapeurs pompiers de Paris
- les services d'états civils des communes informatisées, et en particulier le service de l'état civil de la ville de Paris

Directeur de la publication  
Dr Françoise Weber,  
directrice générale de l'InVS

### Rédacteurs

Elsa Baffert  
Emeline Leporc,  
Annie-Claude Paty

Et

Lydéric Aubert,  
Clément Bassi,  
Céline Legout,  
Ibrahim Mouchetrou-Njoya,  
Morgane Trouillet,  
Stéphanie Vandentorren

### Diffusion

Cire Île-de-France  
Champagne-Ardenne  
ARS Île-de-France  
"Le Millénaire 2"  
35 rue de la Gare  
75168 PARIS CEDEX 19  
Tél. : 01.44.02.08.16  
Fax. : 01.44.02.06.76  
Mél. : [ars-idf-cire@ars.sante.fr](mailto:ars-idf-cire@ars.sante.fr)

Les précédents Points épidémi  
Hebdo sont consultables sur le site  
Internet de l'InVS :  
[http://www.invs.sante.fr/Regions-et-territoires/Actualites/\(node\\_id\)/1602/\(aa\\_localisation\)/Ile-de-France](http://www.invs.sante.fr/Regions-et-territoires/Actualites/(node_id)/1602/(aa_localisation)/Ile-de-France).

La [plaquette SurSaUD@](mailto:SurSaUD@invs.sante.fr) présentant  
le système national de Surveillance  
sanitaire des urgences et  
des décès est disponible sur le site  
Internet de l'InVS :  
<http://www.invs.sante.fr/Publication-s-et-outils/Rapports-et-syntheses/Autres-thematiques/2012/Le-systeme-francais-de-Surveillance-sanitaire-des-urgences-et-des-deces-SurSaUD-R>.