

Surveillance sanitaire en Île-de-France Point épidémiologique hebdomadaire du jeudi 18 septembre 2014

Données du 8 au 14 septembre 2014 (semaine 37)

| Synthèse |

En semaine 37, on observe une augmentation pour les enfants des recours aux urgences hospitalières et de ville, habituellement constatée à cette période de l'année.

| Pathologies |

Gastroentérite *(cf. graphiques page 2)*

Données hospitalières : nombre de passages pour **diagnostic** de gastroentérite (codes Cim10 A08 et A09) dans des services d'urgence hospitaliers (source : réseau Oscour® via SurSaUD®). **Données SOS Médecins** : nombre d'appels à SOS Médecins pour un **motif** évoquant une gastroentérite (diarrhée et/ou vomissements) (source : réseau SOS Médecins/InVS SurSaUD®).

En semaine 37, on enregistre une augmentation des appels à SOS Médecins pour un motif évoquant une gastroentérite pour les enfants âgés de moins de 15 ans (+ 19% par rapport à la semaine précédente, *cf. figure 2*) et pour les adultes âgés de 15 ans et plus (+ 7%, *cf. figure 1*).

Selon les données non consolidées du réseau Sentinelles, le taux d'incidence régional de la diarrhée aiguë était en semaine 37 de 126 cas pour 100 000 habitants (intervalle de confiance à 95 % : [31 ; 221]), en dessous du seuil épidémique national (182 cas pour 100 000 habitants). En France métropolitaine, le taux d'incidence qui a été estimé à 125 cas pour 100 000 habitants, se situait également en dessous du seuil épidémique (<http://www.sentiweb.fr>).

Asthme

On enregistre une recrudescence des passages aux urgences pour asthme pour des enfants âgés de 2 à moins de 15 ans depuis samedi 6 septembre (*cf. figure 3*). Cette augmentation s'est poursuivie en semaine 37, et particulièrement le dimanche 14 septembre où 77 passages ont été enregistrés. Cette augmentation est habituelle à cette période (*cf. figure 4*) et pourrait être liée aux épisodes d'infections virales respiratoires et à la reprise de la vie en collectivité après les vacances scolaires d'été. Les appels à SOS Médecins chez les enfants âgés de moins de 15 ans pour un motif évoquant de l'asthme ont également augmenté en semaine 37, mais les effectifs sont plus limités.

Autres pathologies

En semaine 37, on enregistre une augmentation des recours aux urgences hospitalières pour diagnostics de :

- traumatisme tous âges,
- infection ORL et fièvre isolée pour les enfants âgés de moins de 15 ans.

Par ailleurs en semaine 37, les appels à SOS Médecins ont continué d'augmenter pour un motif évoquant une fièvre pour les enfants âgés de moins de 15 ans (+ 34% par rapport à la semaine précédente) et pour un motif évoquant une pathologie respiratoire pour les enfants âgés de moins de 2 ans (+ 130%).

Les niveaux enregistrés sont proches de ceux observés avant les vacances d'été.

Gastroentérite

Figure 1

Evolution du nombre de passages dans des services d'urgence d'Île-de-France et du nombre d'appels à des associations SOS Médecins pour gastroentérite au cours de la dernière année (nombre hebdomadaire) - **adultes (15 ans et plus)**

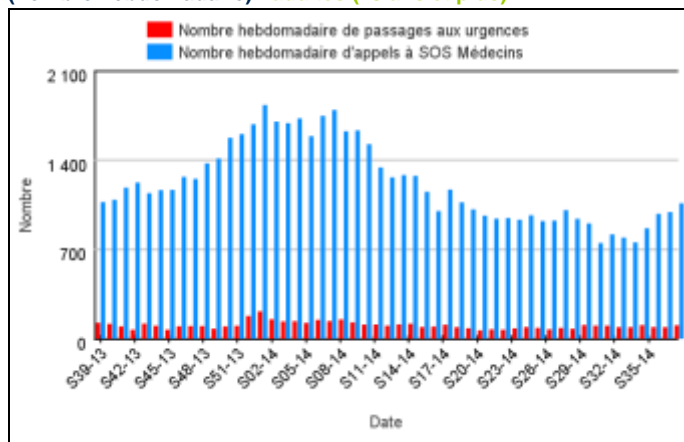
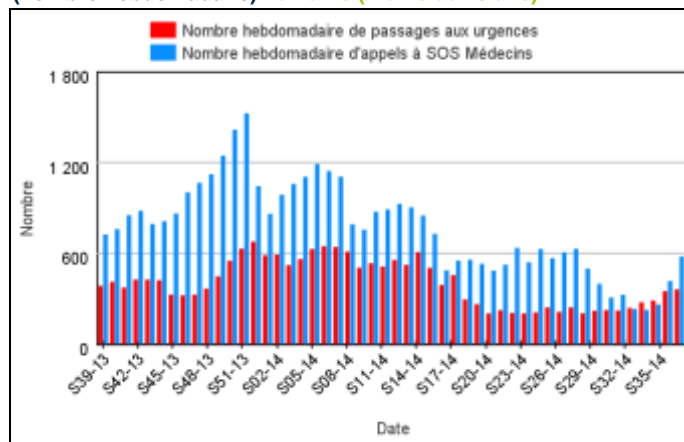


Figure 2

Evolution du nombre de passages dans des services d'urgence d'Île-de-France et du nombre d'appels à des associations SOS Médecins pour gastroentérite au cours de la dernière année (nombre hebdomadaire) - **enfants (moins de 15 ans)**



Asthme

Figure 3

Evolution du nombre de passages dans les services d'urgence d'Île-de-France pour asthme depuis le 1^{er} mai 2013 (nombre quotidien) - **enfants de 2 à moins de 15 ans**

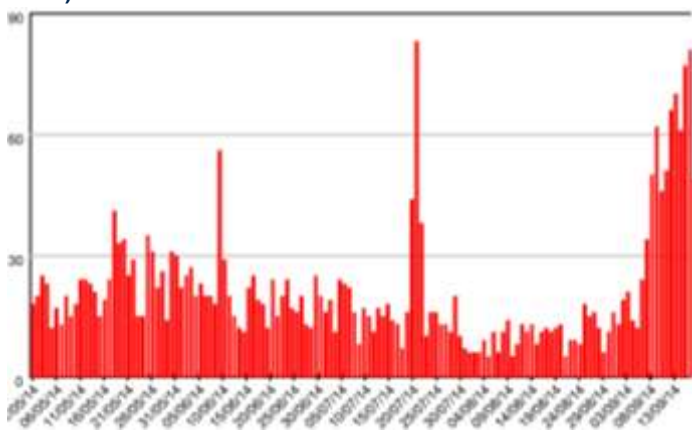
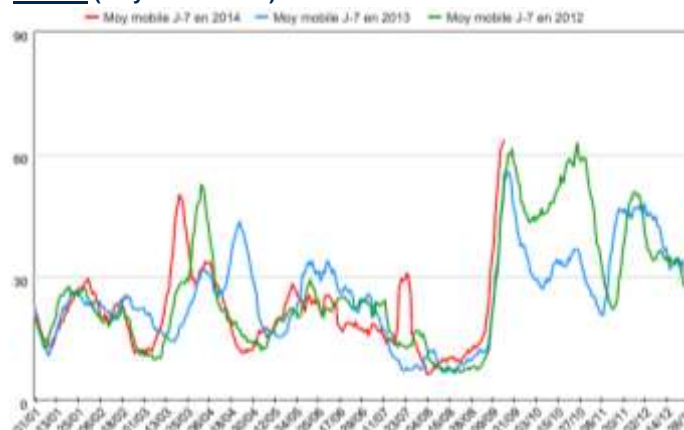


Figure 4

Comparaison aux 2 années antérieures du nombre quotidien de passages dans des services d'urgence d'Île-de-France pour asthme (moyenne mobile) - **enfants de 2 à moins de 15 ans**



Urgences hospitalières : nombre de passages dans au plus 63 services d'urgence et nombre de passages suivis d'une hospitalisation ou d'un transfert - moins de 2 ans, de 2 à moins de 15 ans, de 15 à moins de 75 ans, 75 ans et plus (source : réseau Oscour® via SurSaUD®).

SOS Médecins : nombre d'appels suivis d'une visite médicale à domicile - moins de 2 ans, de 2 à moins de 15 ans, de 15 à moins de 75 ans, 75 ans et plus (source : réseau SOS Médecins/InVS via SurSaUD®).

Évolution* en semaine 37

Passages aux urgences hospitalières <i>Enfants de moins de 2 ans</i>	↗
Hospitalisations et transferts <i>Enfants de moins de 2 ans</i>	↗
Passages aux urgences hospitalières <i>Enfants de 2 à moins de 15 ans</i>	↗↗
Hospitalisations et transferts <i>Enfants de 2 à moins de 15 ans</i>	↗↗
Passages aux urgences hospitalières <i>Adultes de 15 à moins de 75 ans</i>	↗
Hospitalisations et transferts <i>Adultes de 15 à moins de 75 ans</i>	↗
Passages aux urgences hospitalières <i>Adultes âgés de 75 ans et plus</i>	→
Hospitalisations et transferts <i>Adultes âgés de 75 ans et plus</i>	↗
Appels à SOS Médecins <i>Enfants de moins de 2 ans</i>	↗↗
Appels à SOS Médecins <i>Enfants de 2 à moins de 15 ans</i>	↗↗
Appels à SOS Médecins <i>Adultes de 15 à moins de 75 ans</i>	↗
Appels à SOS Médecins <i>Adultes âgés de 75 ans et plus</i>	↘

Légende

- ↘↘ Baisse marquée de l'activité
- ↘ Tendance à la baisse
- Stabilité
- ↗ Tendance à la hausse
- ↗↗ Hausse marquée de l'activité
- ND Données non disponibles

*La **tendance** est déterminée par le pourcentage de variation par rapport à la moyenne des quatre semaines précédentes.

En semaine 37, les augmentations des indicateurs d'activité sont particulièrement marquées chez les enfants âgés de 2 à moins de 15 ans, comme habituellement observé au mois de septembre.

Mortalité globale

Nombre de décès domiciliés ou non par jour du décès, enregistrés par les services d'état civil (sans les transcriptions et les enfants morts nés) pour 192 communes de la région (source : Insee). *Les données de la dernière semaine sont incomplètes et ne sont donc pas interprétables.*

Figure 5

Nombre hebdomadaire de décès (tous âges) de 2005 à 2014 - 192 communes franciliennes

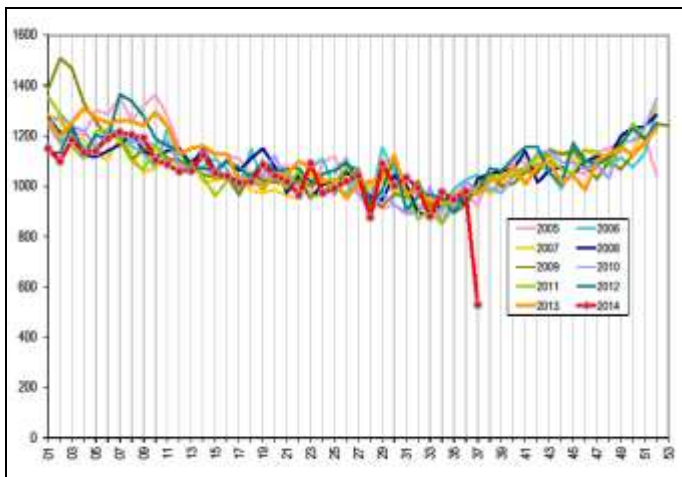
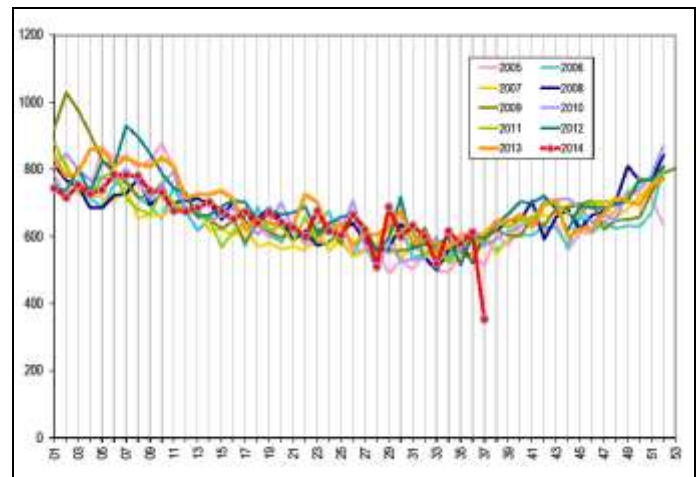


Figure 6

Nombre hebdomadaire de décès de personnes âgées de 75 ans et plus de 2005 à 2014 - 192 communes franciliennes



On n'observe pas d'augmentation inhabituelle du nombre de décès au niveau régional ces dernières semaines (cf. figures 5 et 6).

Les informations contenues dans cette rubrique ne se veulent pas exhaustives.

Au niveau départemental ou régional

Pas d'événement particulier nécessitant d'être signalé.

Au niveau national

Un point de situation au 17 septembre sur la fièvre hémorragique virale (FHV) à virus Ebola est disponible sur le site de l'InVS :

<http://www.invs.sante.fr/Dossiers-thematiques/Maladies-infectieuses/Fievre-hemorragique-virale-FHV-a-virus-Ebola/Point-epidemiologique-Ebola-Afrique-de-l-Ouest/Fievre-hemorragique-virale-FHV-a-virus-Ebola-Point-de-situation-Afrique-de-l-Ouest-au-17-septembre-2014>

Les mesures des autorités sanitaires concernant l'épidémie d'Ebola en Afrique sont présentées par le ministère chargé de la Santé (mise à jour le 16 septembre) :

<http://www.sante.gouv.fr/epidemie-d-ebola-en-afrique-de-l-ouest-le-point-sur-les-mesures-des-autorites-sanitaires.html>.

Les données de la surveillance renforcée en 2014 en France métropolitaine concernant le chikungunya et la dengue sont disponibles à l'adresse (point au 15 septembre) :

<http://www.invs.sante.fr/Dossiers-thematiques/Maladies-infectieuses/Maladies-a-transmission-vectorielle/Chikungunya/Donnees-epidemiologiques/France-metropolitaine/Chikungunya-et-dengue-Donnees-de-la-surveillance-renforcee-en-2014>

Le dossier « Infection à nouveau coronavirus (MERS-CoV) » est disponible sur le site de l'InVS (dernière mise à jour le 16 juillet) :

<http://www.invs.sante.fr/Dossiers-thematiques/Maladies-infectieuses/Infections-respiratoires/Infection-a-coronavirus/Infection-a-nouveau-coronavirus-MERS-CoV>.

Le dossier « Surveillance, définitions de cas et conduite à tenir pour la grippe aviaire à virus A(H5N1) et A(H7N9) » est disponible sur le site de l'InVS (mise à jour du 18 avril) :

<http://www.invs.sante.fr/Dossiers-thematiques/Maladies-infectieuses/Maladies-a-prevention-vaccinale/Grippe/Grippe-aviaire/Surveillance-definitions-de-cas-et-conduite-a-tenir-pour-la-grippe-aviaire-a-virus-A-H5N1-et-A-H7N9>.

Au niveau international

Au sommaire du Bulletin hebdomadaire international cette semaine :

- Ebola (Guinée, Libéria, Sierra Leone, Nigéria)
- Chikungunya (Caraïbes, Amérique centrale et du sud, Etats-Unis)
- Gripes A (H7N9)/A(H5N1) (Monde)
- MERS-CoV (Monde)

(<http://www.invs.sante.fr/Publications-et-outils/Bulletin-hebdomadaire-international>).

La Cire Île-de-France Champagne-Ardenne remercie :

- l'Agence régionale de santé (ARS) d'Île-de-France et ses délégations territoriales
- les associations SOS Médecins adhérant au réseau SOS Médecins/InVS
- les chambres funéraires des Batignolles et de Ménilmontant
- le Centre de veille et d'action sur les urgences (Cerveau)
- le Centre opérationnel de la Zone de défense de Paris (COZ)
- les centres hospitaliers adhérant au réseau Oscour®
- le Groupement de coopération sanitaire pour le développement des systèmes d'information partagés en santé en Île-de-France (GCS D-SISIF)
- le réseau bronchiolite ARB Île-de-France
- les Samu
- les Services départementaux d'incendie et de secours et la Brigade des sapeurs-pompiers de Paris
- les services d'états civils des communes informatisées, et en particulier le service de l'état civil de la ville de Paris

Directeur de la publication

François Bourdillon,
directeur général de l'InVS

Rédacteurs

Elsa Baffert
Emeline Leporc,
Annie-Claude Paty

Et

Lydéric Aubert,
Clément Bassi,
Céline Legout,
Ibrahim Mouchetrou-Njoya,
Yassoungo Silue,
Morgane Trouillet,
Stéphanie Vandentorren

Diffusion

Cire Île-de-France
Champagne-Ardenne
ARS Île-de-France
"Le Millénaire 2"
35 rue de la Gare
75168 PARIS CEDEX 19
Tél. : 01.44.02.08.16
Fax. : 01.44.02.06.76
Mél. : ars-idf-cire@ars.sante.fr

Les précédents Points épidémi
Hebdo sont consultables sur le site
Internet de l'InVS :

[http://www.invs.sante.fr/Regions-et-territoires/Actualites/\(node_id\)/1602/\(aa_localisation\)/Île-de-France](http://www.invs.sante.fr/Regions-et-territoires/Actualites/(node_id)/1602/(aa_localisation)/Île-de-France).

La plaquette SurSaUD®
présentant le système national de
Surveillance sanitaire des
urgences et des décès est
disponible sur le site Internet de
l'InVS :

<http://www.invs.sante.fr/Publication-s-et-outils/Rapports-et-syntheses/Autres-thematiques/2012/Le-systeme-francais-de-Surveillance-sanitaire-des-urgences-et-des-deces-SurSaUD-R>

Liste de diffusion

Si vous souhaitez vous abonner à
la liste de diffusion des points
épidémiologiques de la Cire
Île-de-France Champagne-
Ardenne
ars-idf-cire@ars.sante.fr

ou à d'autres productions
de l'InVS

<http://www.invs.sante.fr/Informati-ns-generales/Listes-de-diffusion>