

# Surveillance sanitaire en Île-de-France

## Point épidémiologique hebdomadaire du mercredi 14 mai 2014

Données du 5 au 11 mai 2014 (semaine 19)

### | Synthèse |

On observe en semaine 19 une augmentation modérée des infections urinaires chez les adultes et de la varicelle chez les enfants.

### | Pathologies |

#### Gastroentérite *(cf. graphiques page suivante)*

**Données hospitalières** : nombre de passages pour **diagnostic** de gastroentérite (codes Cim10 A08 et A09) dans des services d'urgence hospitaliers (source : réseau Oscour® via SurSaUD®). **Données SOS Médecins** : nombre d'appels à SOS Médecins pour un **motif** évoquant une gastroentérite (diarrhée et/ou vomissements) (source : réseau SOS Médecins/InVS via SurSaUD®).

En semaine 19, les recours aux urgences hospitalières et de ville pour gastroentérite ont légèrement diminué par rapport à la semaine précédente pour les adultes de 15 ans et plus (cf. figure 1) comme pour les enfants de moins de 15 ans (cf. figure 2).

Selon les données non consolidées du réseau Sentinelles, le taux d'incidence régional de la diarrhée aiguë en semaine 19 était de 79 cas pour 100 000 habitants [intervalle de confiance à 95 % : 11-147], en dessous du seuil épidémique national (160 cas pour 100 000 habitants). En France métropolitaine, le taux d'incidence, qui a été estimé à 85 cas pour 100 000 habitants, se situait également en dessous du seuil épidémique (<http://www.sentiweb.fr>).

#### Autres pathologies

En semaine 19, on note une légère augmentation du nombre de passages aux urgences d'adultes de 15 ans et plus pour infection urinaire (+ 4 % par rapport à la semaine précédente). Le niveau atteint ces dernières semaines est soutenu et supérieur à celui enregistré les 2 années précédentes à la même période (cf. figure 3).

Par ailleurs, le nombre de passages aux urgences d'adultes de 15 ans et plus pour phlébite et embolie pulmonaire, en augmentation en semaine 18, a diminué en semaine 19 pour revenir à son niveau habituel.

Enfin, les recours aux urgences (hospitalières et de ville) d'enfants de moins de 15 ans pour varicelle connaissent depuis plusieurs semaines une tendance à l'augmentation. Le réseau Sentinelles a noté en semaine 19 un foyer d'activité modéré de la varicelle en Île-de-France : le taux d'incidence régional de 21 cas pour 100 000 habitants (données non consolidées) se situe cependant en dessous du taux d'incidence national estimé à 33 cas pour 100 000 habitants (<http://www.sentiweb.fr>).

Figure 1

Evolution du nombre de passages dans des services d'urgence d'Île-de-France et du nombre d'appels à des associations SOS Médecins pour **gastroentérite** au cours de la dernière année (nombre hebdomadaire) - **adultes (15 ans et plus)**

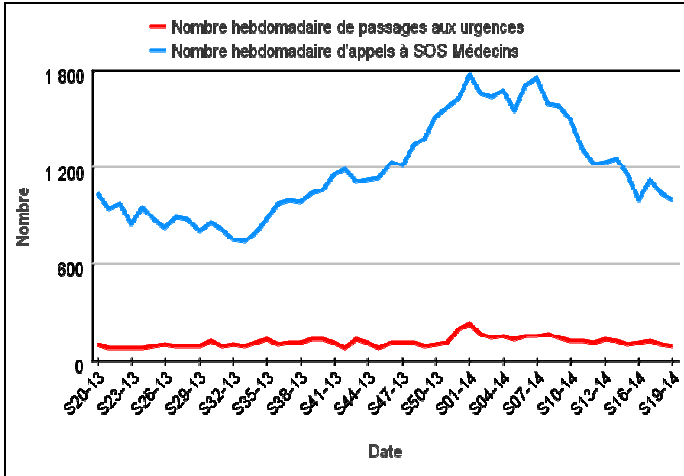


Figure 2

Evolution du nombre de passages dans des services d'urgence d'Île-de-France et du nombre d'appels à des associations SOS Médecins pour **gastroentérite** au cours de la dernière année (nombre hebdomadaire) - **enfants (moins de 15 ans)**

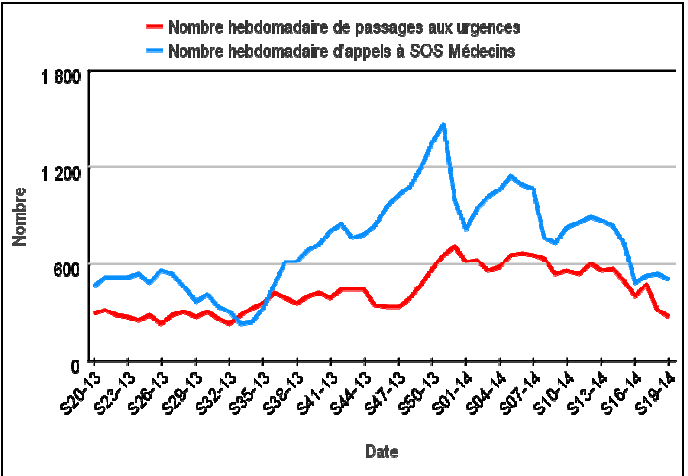
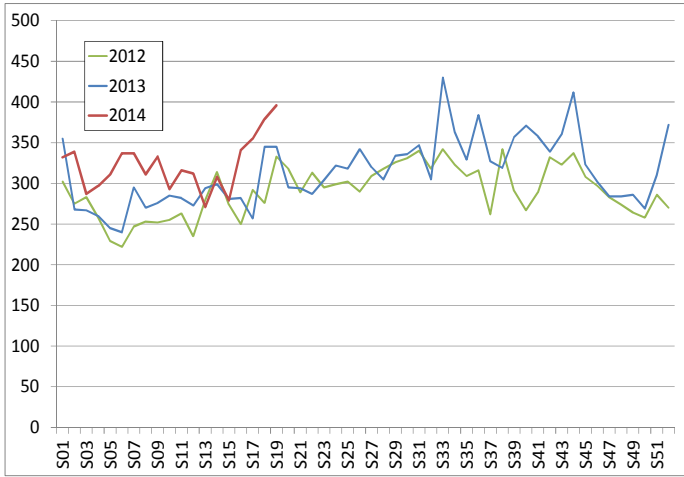


Figure 3

Nombre de passages dans 55 services d'urgence d'Île-de-France pour **infection urinaire** 2012, 2013 et 2014 (nombre hebdomadaire) - **adultes (15 ans et plus)**



| Indicateurs d'activité |

**Urgences hospitalières** : nombre de passages dans au plus 63 services d'urgence et nombre de passages suivis d'une hospitalisation ou d'un transfert - moins de 2 ans, de 2 à moins de 15 ans, de 15 à moins de 75 ans, 75 ans et plus (source : réseau Oscour® via SurSaUD®).

**SOS Médecins** : nombre d'appels suivis d'une visite médicale à domicile - moins de 2 ans, de 2 à moins de 15 ans, de 15 à moins de 75 ans, 75 ans et plus (source : réseau SOS Médecins/InVS via SurSaUD®).

**Évolution\* en semaine 19**

Passages aux urgences hospitalières Enfants de moins de 2 ans	↘
Hospitalisations et transferts Enfants de moins de 2 ans	↘
Passages aux urgences hospitalières Enfants de 2 à moins de 15 ans	→
Hospitalisations et transferts Enfants de 2 à moins de 15 ans	→
Passages aux urgences hospitalières Adultes de 15 à moins de 75 ans	→
Hospitalisations et transferts Adultes de 15 à moins de 75 ans	→
Passages aux urgences hospitalières Adultes âgés de 75 ans et plus	→
Hospitalisations et transferts Adultes âgés de 75 ans et plus	→
Appels à SOS Médecins Enfants de moins de 2 ans	↘
Appels à SOS Médecins Enfants de 2 à moins de 15 ans	→
Appels à SOS Médecins Adultes de 15 à moins de 75 ans	→
Appels à SOS Médecins Adultes âgés de 75 ans et plus	→

**Légende**

- ↘↘ Baisse marquée de l'activité
- ↘ Tendence à la baisse
- Stabilité
- ↗ Tendence à la hausse
- ↗↗ Hausse marquée de l'activité
- ND Données non disponibles

\*La **tendance** est déterminée par le pourcentage de variation par rapport à la moyenne des quatre semaines précédentes.

En semaine 19, on ne note pas de variation particulière des indicateurs d'activité par rapport aux 4 semaines précédentes.

| Mortalité globale |

**Nombre de décès** domiciliés ou non par jour du décès, enregistrés par les services d'état civil (sans les transcriptions et les enfants morts nés) pour 192 communes de la région (source : Insee). *Les données de la dernière semaine sont incomplètes et ne sont donc pas interprétables.*

Figure 4

Nombre hebdomadaire de décès (tous âges) de 2005 à 2014 - 192 communes franciliennes

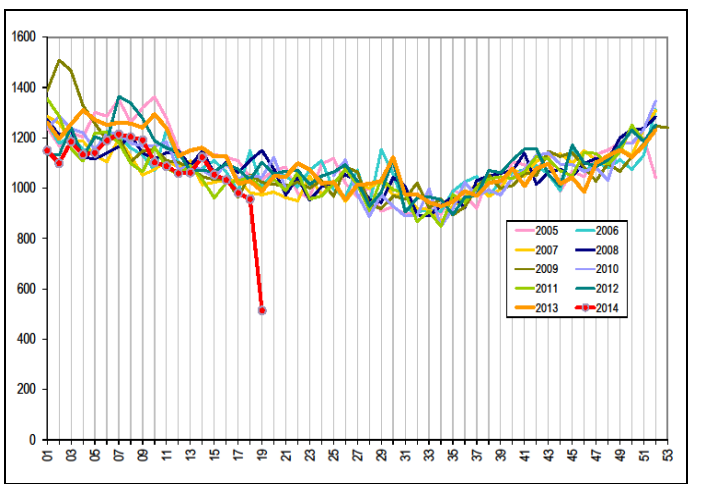
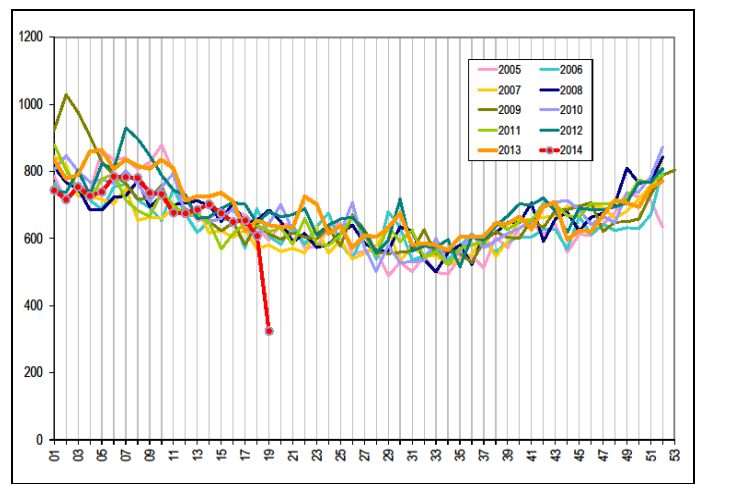


Figure 5

Nombre hebdomadaire de décès de personnes âgées de 75 ans et plus de 2005 à 2014 - 192 communes franciliennes



On n'observe pas d'augmentation inhabituelle du nombre de décès dans la région ces dernières semaines (cf. figures 4 et 5).

Les informations contenues dans cette rubrique ne se veulent pas exhaustives.

## Au niveau départemental ou régional

Pas d'événement particulier nécessitant d'être signalé.

## Au niveau national

Le dossier « Infection à nouveau coronavirus (MERS-CoV) » est disponible sur le site de l'InVS (dernière mise à jour le 2 mai 2014) :

<http://www.invs.sante.fr/Dossiers-thematiques/Maladies-infectieuses/Infections-respiratoires/Infection-a-coronavirus/Infection-a-nouveau-coronavirus-MERS-CoV>.

Un point de situation au 7 mai sur la fièvre hémorragique virale (FHV) à virus Ebola est disponible sur le site de l'InVS : <http://www.invs.sante.fr/Dossiers-thematiques/Maladies-infectieuses/Fievre-hemorragique-virale-FHV-a-virus-Ebola/Fievre-hemorragique-virale-FHV-a-virus-Ebola-Point-de-situation-au-7-mai-2014>.

Le dossier « maladie à virus Ebola » et des informations à destination des voyageurs et des professionnels de santé au 4 avril sont disponibles sur le site du ministère chargé de la Santé : <http://www.sante.gouv.fr/maladie-a-virus-ebola>.

Le dossier « Surveillance, définitions de cas et conduite à tenir pour la grippe aviaire à virus A(H5N1) et A(H7N9) » est disponible sur le site de l'InVS (mise à jour du 18 avril 2014) :

<http://www.invs.sante.fr/Dossiers-thematiques/Maladies-infectieuses/Maladies-a-prevention-vaccinale/Grippe/Grippe-aviaire/Surveillance-definitions-de-cas-et-conduite-a-tenir-pour-la-grippe-aviaire-a-virus-A-H5N1-et-A-H7N9>.

## Au niveau international

Le Bulletin hebdomadaire international est disponible à l'adresse suivante <http://www.invs.sante.fr/Publications-et-outils/Bulletin-hebdomadaire-international>.

La *Cire Île-de-France Champagne-Ardenne* remercie :

- l'Agence régionale de santé (ARS) d'Île-de-France et ses délégations territoriales
- les associations SOS Médecins adhérant au réseau SOS Médecins/InVS
- les chambres funéraires des Batignolles et de Ménilmontant
- le Centre de veille et d'action sur les urgences (Cerveau)
- le Centre opérationnel de la Zone de défense de Paris (COZ)
- les centres hospitaliers adhérant au réseau Oscour®
- le réseau bronchiolite ARB Île-de-France
- les Samu
- les Services départementaux d'incendie et de secours et la Brigade des sapeurs-pompiers de Paris
- les services d'états civils des communes informatisées, et en particulier le service de l'état civil de la ville de Paris

**Directeur de la publication**  
Dr Françoise Weber,  
directrice générale de l'InVS

### Rédacteurs

Elsa Baffert  
Emeline Leporc,  
Annie-Claude Paty

Et

Lydéric Aubert,  
Clément Bassi,  
Céline Legout,  
Ibrahim Mouchetrou-Njoya,  
Morgane Trouillet,  
Stéphanie Vandentorren

### Diffusion

Cire Île-de-France  
Champagne-Ardenne  
ARS Île-de-France  
"Le Millénaire 2"  
35 rue de la Gare  
75168 PARIS CEDEX 19  
Tél. : 01.44.02.08.16  
Fax. : 01.44.02.06.76  
Mél. : [ars-idf-cire@ars.sante.fr](mailto:ars-idf-cire@ars.sante.fr)

Les précédents Points épidémi  
Hebdo sont consultables sur le site  
Internet de l'InVS :  
[http://www.invs.sante.fr/Regions-et-territoires/Actualites/\(node\\_id\)/1602/\(aa\\_localisation\)/Île-de-France](http://www.invs.sante.fr/Regions-et-territoires/Actualites/(node_id)/1602/(aa_localisation)/Île-de-France).

La plaquette SurSaUD® présen-  
tant  
le système national de Surveil-  
lance sanitaire des urgences et  
des décès est disponible sur le site  
Internet de l'InVS :  
<http://www.invs.sante.fr/Publication-s-et-outils/Rapports-et-syntheses/Autres-thematiques/2012/Le-systeme-francais-de-Surveillance-sanitaire-des-urgences-et-des-deces-SurSaUD-R>.

### Liste de diffusion

Si vous souhaitez vous abonner à  
la liste de diffusion des points  
épidémiologiques de la Cire  
Île-de-France Champagne-  
Ardenne  
[ars-idf-cire@ars.sante.fr](mailto:ars-idf-cire@ars.sante.fr)

ou à d'autres productions  
de l'InVS

[http://www.invs.sante.fr/Informati-  
ons-generales/Listes-de-diffusion](http://www.invs.sante.fr/Informati-<br/>ons-generales/Listes-de-diffusion)