

Surveillance sanitaire en Île-de-France

Point épidémiologique hebdomadaire du jeudi 12 juin 2014

Données du 2 au 8 juin 2014 (semaine 23)

| Synthèse |

En semaine 23, on observe une augmentation des recours en urgences pour allergies et piqures d'insectes.

Un « pic » d'asthme a par ailleurs été observé le lundi de pentecôte 9 juin.

Comme chaque année, le niveau de veille saisonnière du Plan national canicule a été déclenché le 1^{er} juin. Plus d'informations :

- sur le site du ministère chargé de la Santé (<http://www.sante.gouv.fr/declenchement-du-niveau-de-veille-saisonniere-du-plan-national-canicule,14987.html>) ;
- sur le site de l'ARS Île-de-France (<http://www.ars.iledefrance.sante.fr/Plan-canicule-2014.173527.0.html>) ;
- sur le site de l'InVS (<http://www.invs.sante.fr/Espace-presse/Communiqués-de-presse/2014/Declenchement-du-niveau-de-veille-saisonniere-du-Plan-national-canicule>).

| Pathologies |

Gastroentérite (cf. graphiques page suivante)

Données hospitalières : nombre de passages pour **diagnostic** de gastroentérite (codes Cim10 A08 et A09) dans des services d'urgence hospitaliers (source : réseau Oscour® via SurSaUD®). **Données SOS Médecins :** nombre d'appels à SOS Médecins pour un **motif** évoquant une gastroentérite (diarrhée et/ou vomissements) (source : réseau SOS Médecins/InVS via SurSaUD®).

En semaine 23, les recours aux urgences hospitalières pour gastroentérite ont augmenté par rapport à la semaine précédente (+13%) pour les adultes de 15 ans et plus, tandis que les appels à SOS Médecins pour un motif évoquant une gastroentérite ont diminué par rapport à la semaine précédente (-16%) pour les enfants de moins de 15 ans.

Selon les données non consolidées du réseau Sentinelles, le taux d'incidence régional de la diarrhée aiguë en semaine 23 était de 228 cas pour 100 000 habitants [intervalle de confiance à 95 % : 122-334], et se situait au-dessus du seuil épidémique national (165 cas pour 100 000 habitants). En France métropolitaine, le taux d'incidence, qui a été estimé à 119 cas pour 100 000 habitants, se situait en dessous du seuil épidémique (<http://www.sentiweb.fr>).

Autres pathologies

En semaine 23, on observe par rapport à la semaine précédente une augmentation (+34%) des passages aux urgences pour fièvre isolée chez les enfants âgés de moins de 15 ans (n=308 passages hebdomadaires *versus* n=230 en semaine 22).

On observe également une augmentation des appels à SOS Médecins pour un motif évoquant une piqûre d'insecte pour les adultes de 15 ans et plus. En début de semaine 24, cette augmentation s'est poursuivie de manière particulièrement marquée le lundi de pentecôte dans les recours à SOS Médecins mais aussi dans les passages aux urgences quel que soit l'âge.

Les recours aux urgences d'adultes de 15 ans et plus pour infection ORL ont ponctuellement augmenté le lundi 9 juin.

Par ailleurs, le réseau Sentinelles a noté en semaine 23 un foyer d'activité forte de la varicelle en Île-de-France : le taux d'incidence régional de 61 cas pour 100 000 habitants (données non consolidées) se situe au-dessus du taux d'incidence national estimé à 44 cas pour 100 000 habitants (<http://www.sentiweb.fr>).

Asthme et allergie

En semaine 23, les recours aux urgences hospitalières pour **allergie** ont augmenté (+86%) chez les enfants de moins de 15 ans (n=97 passages hebdomadaires *versus* n=52 en semaine 22), ainsi que les appels à SOS Médecins pour un motif évoquant une allergie pour les adultes de 15 ans et plus et pour les enfants de moins de 2 ans.

Le lundi 9 juin, lundi de pentecôte, les passages aux urgences pour allergie ont également nettement augmenté pour les adultes de 15 ans et plus (44 passages quotidiens, soit la valeur la plus élevée enregistrée depuis le début de l'année), mais cet événement est resté ponctuel.

Par ailleurs, le lundi 9 juin, une augmentation marquée du nombre de passages aux urgences pour **asthme** a été observée. Ce nombre a été multiplié par trois (149 passages *versus* 49 par rapport à la moyenne quotidienne enregistrée entre le 1er et le 8 juin). La valeur atteinte est la plus élevée de l'année et est supérieure à celle observée au premier semestre des 2 années antérieures. Cette augmentation a davantage touché les adultes de 15 à moins de 45 ans (*cf.* figures 3 et 4). Depuis mercredi 11 juin, ces recours ont diminué retrouvant les niveaux habituellement enregistrés.

Cette augmentation a coïncidé avec des orages dans un contexte de risque pollinique élevé : l'orage favoriserait l'éclatement des grains de pollens ce qui entraînerait le largage dans l'atmosphère de particules allergéniques de petite taille. Un pic d'asthme a déjà été observé en Ile-de-France en 2006 dans un contexte similaire.

Figure 1

Evolution du nombre de passages dans des services d'urgence d'Ile-de-France et du nombre d'appels à des associations SOS Médecins pour **gastroentérite** au cours de la dernière année (nombre hebdomadaire) - **adultes (15 ans et plus)**

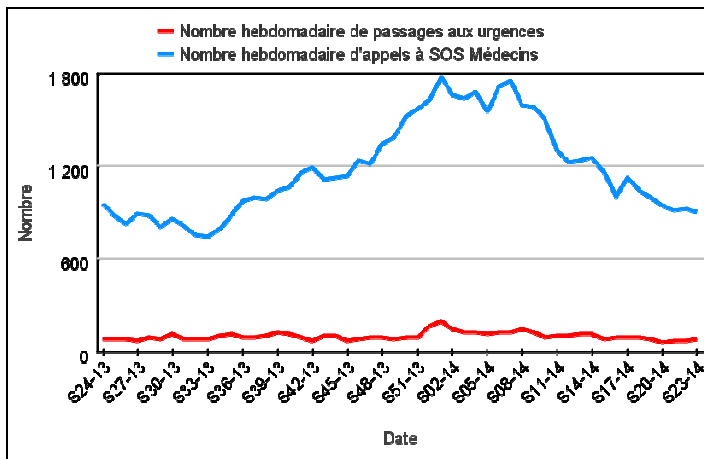


Figure 2

Evolution du nombre de passages dans des services d'urgence d'Ile-de-France et du nombre d'appels à des associations SOS Médecins pour **gastroentérite** au cours de la dernière année (nombre hebdomadaire) - **enfants (moins de 15 ans)**

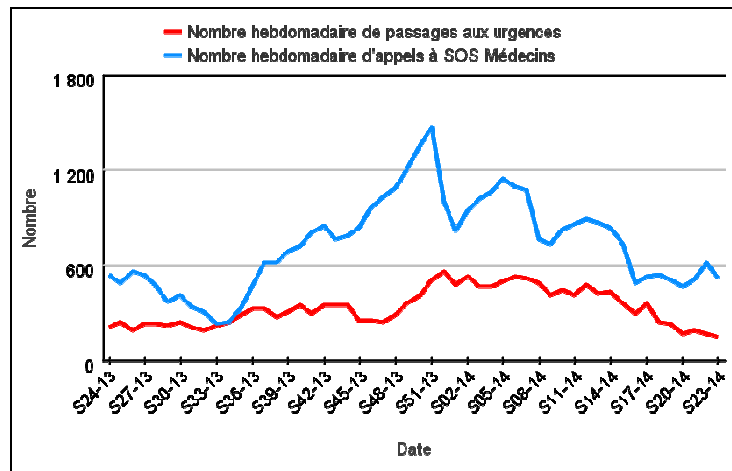


Figure 3

Evolution du nombre quotidien de passages dans 42 services d'urgence d'Ile-de-France pour **asthme** – tous âges et par classes d'âge

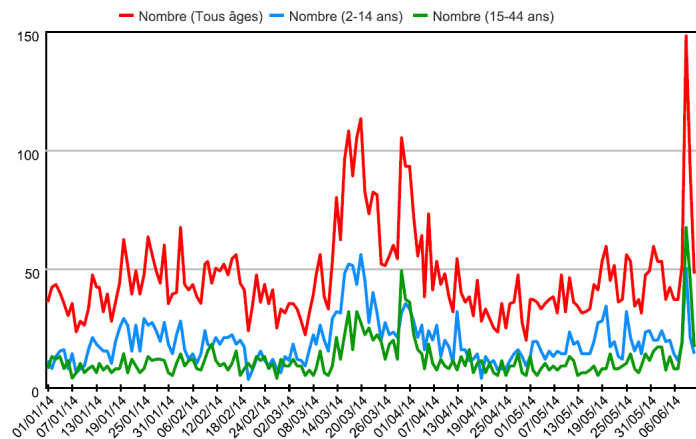
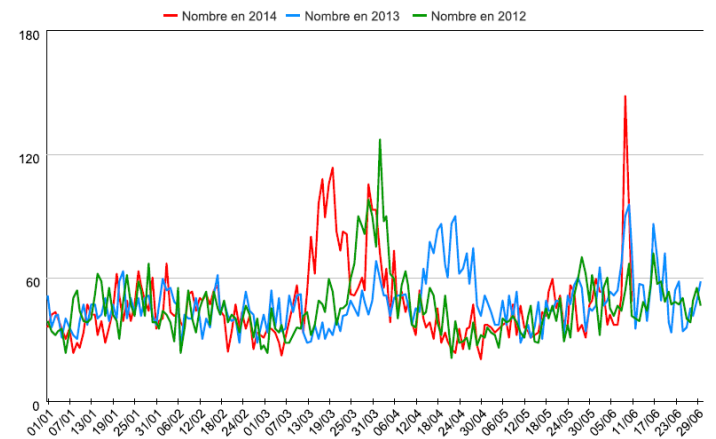


Figure 4

Comparaison aux 2 années antérieures du nombre quotidien de passages pour **asthme** dans 42 services d'urgence d'Ile-de-France



Urgences hospitalières : nombre de passages dans au plus 63 services d'urgence et nombre de passages suivis d'une hospitalisation ou d'un transfert - moins de 2 ans, de 2 à moins de 15 ans, de 15 à moins de 75 ans, 75 ans et plus (source : réseau Oscour® via SurSaUD®).

SOS Médecins : nombre d'appels suivis d'une visite médicale à domicile - moins de 2 ans, de 2 à moins de 15 ans, de 15 à moins de 75 ans, 75 ans et plus (source : réseau SOS Médecins/InVS via SurSaUD®).

Évolution* en semaine 23	
Passages aux urgences hospitalières Enfants de moins de 2 ans	↗
Hospitalisations et transferts Enfants de moins de 2 ans	→
Passages aux urgences hospitalières Enfants de 2 à moins de 15 ans	↗
Hospitalisations et transferts Enfants de 2 à moins de 15 ans	→
Passages aux urgences hospitalières Adultes de 15 à moins de 75 ans	↗
Hospitalisations et transferts Adultes de 15 à moins de 75 ans	↗
Passages aux urgences hospitalières Adultes âgés de 75 ans et plus	↗
Hospitalisations et transferts Adultes âgés de 75 ans et plus	↗
Appels à SOS Médecins Enfants de moins de 2 ans	↗
Appels à SOS Médecins Enfants de 2 à moins de 15 ans	↗
Appels à SOS Médecins Adultes de 15 à moins de 75 ans	→
Appels à SOS Médecins Adultes âgés de 75 ans et plus	↘

Légende	
↘↘	Baisse marquée de l'activité
↘	Tendance à la baisse
→	Stabilité
↗	Tendance à la hausse
↗↗	Haussse marquée de l'activité
ND	Données non disponibles

*La **tendance** est déterminée par le pourcentage de variation par rapport à la moyenne des quatre semaines précédentes.

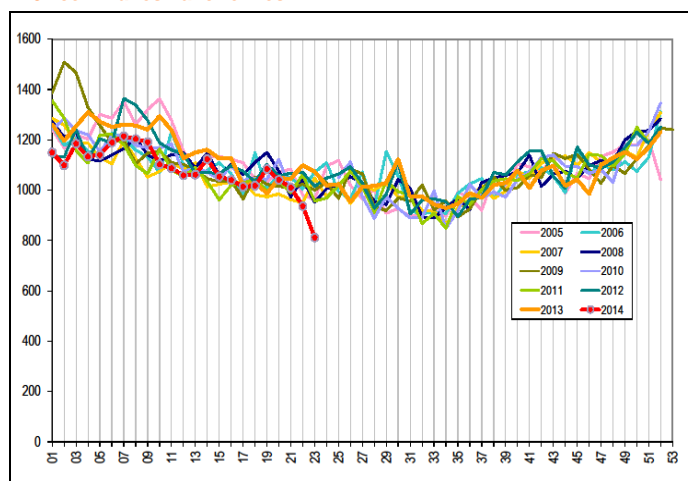
En semaine 23, on observe une légère augmentation des recours aux urgences hospitalières quel que soit l'âge, et des appels à SOS Médecins pour les enfants de moins de 15 ans. Les niveaux atteints ne sont pas inhabituels pour cette période de l'année.

| Mortalité globale |

Nombre de décès domiciliés ou non par jour du décès, enregistrés par les services d'état civil (sans les transcriptions et les enfants morts nés) pour 192 communes de la région (source : Insee). *Les données de la dernière semaine sont incomplètes et ne sont donc pas interprétables.*

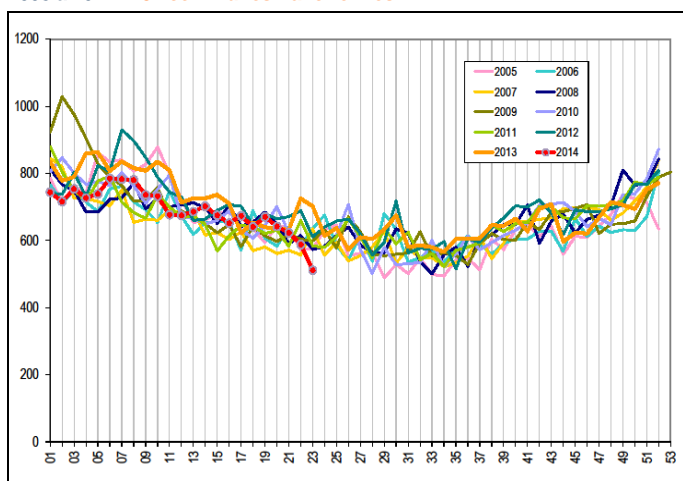
| Figure 5 |

Nombre hebdomadaire de décès (tous âges) de 2005 à 2014 - 192 communes franciliennes



| Figure 6 |

Nombre hebdomadaire de décès de personnes âgées de 75 ans et plus de 2005 à 2014 - 192 communes franciliennes



On n'observe pas d'augmentation inhabituelle du nombre de décès dans la région ces dernières semaines (cf. figures 5 et 6).

Les informations contenues dans cette rubrique ne se veulent pas exhaustives.

Au niveau départemental ou régional

Pas d'événement particulier nécessitant d'être signalé.

Au niveau national

Le dossier « Infection à nouveau coronavirus (MERS-CoV) » est disponible sur le site de l'InVS (dernière mise à jour le 2 mai 2014) :

<http://www.invs.sante.fr/Dossiers-thematiques/Maladies-infectieuses/Infections-respiratoires/Infection-a-coronavirus/Infection-a-nouveau-coronavirus-MERS-CoV>.

Un point de situation au 10 juin sur la fièvre hémorragique virale (FHV) à virus Ebola est disponible sur le site de l'InVS : <http://www.invs.sante.fr/Dossiers-thematiques/Maladies-infectieuses/Fievre-hemorragique-virale-FHV-a-virus-Ebola/Fievre-hemorragique-virale-FHV-a-virus-Ebola-Point-de-situation-au-10-juin-2014>.

Le dossier « maladie à virus Ebola » et des informations à destination des voyageurs et des professionnels de santé au 4 avril sont disponibles sur le site du ministère chargé de la Santé : <http://www.sante.gouv.fr/maladie-a-virus-ebola>.

Le dossier « Surveillance, définitions de cas et conduite à tenir pour la grippe aviaire à virus A(H5N1) et A(H7N9) » est disponible sur le site de l'InVS (mise à jour du 18 avril 2014) : <http://www.invs.sante.fr/Dossiers-thematiques/Maladies-infectieuses/Maladies-a-prevention-vaccinale/Grippe/Grippe-aviaire/Surveillance-definitions-de-cas-et-conduite-a-tenir-pour-la-grippe-aviaire-a-virus-A-H5N1-et-A-H7N9>.

Au niveau international

Au sommaire du Bulletin hebdomadaire international cette semaine :

- Ebola : Guinée, Sierra Leone, Liberia
- Chikungunya : Costa Rica/ Saint Lucie
- A(H7N9) : Chine
- MERS-CoV : Arabie Saoudite

<http://www.invs.sante.fr/Publications-et-outils/Bulletin-hebdomadaire-international>.

La *Cire Île-de-France Champagne-Ardenne* remercie :

- l'Agence régionale de santé (ARS) d'Île-de-France et ses délégations territoriales
- les associations SOS Médecins adhérant au réseau SOS Médecins/InVS
- les chambres funéraires des Batignolles et de Ménilmontant
- le Centre de veille et d'action sur les urgences (Cerveau)
- le Centre opérationnel de la Zone de défense de Paris (COZ)
- les centres hospitaliers adhérant au réseau Oscour®
- le réseau bronchiolite ARB Île-de-France
- les Samu
- les Services départementaux d'incendie et de secours et la Brigade des sapeurs-pompiers de Paris
- les services d'états civils des communes informatisées, et en particulier le service de l'état civil de la ville de Paris

Directeur de la publication

Anne Bruant-Bisson,
directrice générale de l'InVS
par intérim

Rédacteurs

Elsa Baffert
Emeline Leporc,
Anne-Claude Paty
Et
Lydéric Aubert,
Clément Bassi,
Céline Legout,
Ibrahim Mouchetrou-Njoya,
Morgane Trouillet,
Stéphanie Vandentorren

Diffusion

Cire Île-de-France
Champagne-Ardenne
ARS Île-de-France
"Le Millénaire 2"
35 rue de la Gare
75168 PARIS CEDEX 19
Tél. : 01.44.02.08.16
Fax. : 01.44.02.06.76
Mél. : ars-idf-cire@ars.sante.fr

Les précédents Points épidémi
Hebdo sont consultables sur le site
Internet de l'InVS :
[http://www.invs.sante.fr/Regions-et-territoires/Actualites/\(node_id\)/1602/\(aa_localisation\)/Île-de-France](http://www.invs.sante.fr/Regions-et-territoires/Actualites/(node_id)/1602/(aa_localisation)/Île-de-France).

La plaquette SurSaUD@ présen-
tant
le système national de Surveil-
lance sanitaire des urgences et
des décès est disponible sur le site
Internet de l'InVS :
<http://www.invs.sante.fr/Publication-s-et-outils/Rapports-et-syntheses/Autres-thematiques/2012/Le-systeme-francais-de-Surveillance-sanitaire-des-urgences-et-des-deces-SurSaUD-R>.

Liste de diffusion

Si vous souhaitez vous abonner à
la liste de diffusion des points
épidémiologiques de la *Cire*
Île-de-France Champagne-
Ardenne
ars-idf-cire@ars.sante.fr

ou à d'autres productions
de l'InVS
[http://www.invs.sante.fr/Informati-
ons-generales/Listes-de-diffusion](http://www.invs.sante.fr/Informati-ons-generales/Listes-de-diffusion)