

# Surveillance sanitaire en Île-de-France Point épidémiologique hebdomadaire du mardi 12 août 2014

Données du 4 au 10 août 2014 (semaine 32)

## | Synthèse |

En semaine 32, on n'observe pas d'événement sanitaire particulier dans la région.

## | Pathologies |

### Pathologies liées à la chaleur (cf. graphiques page 2)

Surveillance effectuée du 1<sup>er</sup> juin au 31 août, dans le cadre du Système d'alerte canicule et santé (<http://www.invs.sante.fr/Dossiers-thematiques/Environnement-et-sante/Climat-et-sante/Chaleur-et-sante/Actualites>)

Données hospitalières (source : SurSaUD®) : nombre quotidien de passages dans des services d'urgence hospitaliers pour un **diagnostic** de malaise (codes Cim10 R42, R53 et R55), d'hyperthermie et autres effets directs de la chaleur (codes Cim10 T67 et X30), de déshydratation (code Cim10 E86) et d'hyponatrémie (code Cim10 E871).

Données de médecine de ville (source : SurSaUD®) : nombre quotidien d'appels à SOS Médecins pour un **motif** évoquant un malaise (motifs "malaise", "perte de connaissance") ou des effets directs de la chaleur (motifs "coup de chaleur", "insolation", "déshydratation") et nombre quotidien de visites SOS Médecins pour lesquelles un **diagnostic** de malaise a été établi (diagnostic de "malaise vagal" ou "syncope").

En semaine 32 :

- la température maximale enregistrée dans la région était de 27°C ;
- on ne note pas d'augmentation particulière des pathologies liées à la chaleur dans la région (cf. figures 1 à 4).

### Gastroentérite (cf. graphiques page 2)

**Données hospitalières** : nombre de passages pour **diagnostic** de gastroentérite (codes Cim10 A08 et A09) dans des services d'urgence hospitaliers (source : réseau Oscour® via SurSaUD®). **Données SOS Médecins** : nombre d'appels à SOS Médecins pour un **motif** évoquant une gastroentérite (diarrhée et/ou vomissements) (source : réseau SOS Médecins/InVS via SurSaUD®).

En semaine 32, on n'enregistre pas de variation particulière des recours en urgence pour gastroentérite (cf. figures 5 et 6).

Selon les données non consolidées du réseau Sentinelles, le taux d'incidence régional de la diarrhée aiguë en semaine 32 était de 68 cas pour 100 000 habitants [intervalle de confiance à 95 % : 0-188], et se situait en dessous du seuil épidémique national (178 cas pour 100 000 habitants). En France métropolitaine, le taux d'incidence, qui a été estimé à 93 cas pour 100 000 habitants, se situait également en dessous du seuil épidémique (<http://www.sentiweb.fr>).

### Autres pathologies

En semaine 32 :

- le nombre de passages aux urgences d'enfants de moins de 15 ans pour des piqûres d'insecte continue sa progression ;
- le nombre de passages aux urgences d'adultes de 15 ans et plus pour des douleurs abdominales non spécifiques a légèrement augmenté par rapport à la semaine précédente.

# Pathologies liées à la chaleur

Figure 1

Evolution des nombres de recours en urgence pour malaise (diagnostics de passages dans des services d'urgence d'Île-de-France, motifs et diagnostics SOS Médecins) depuis le 1<sup>er</sup> juin 2014

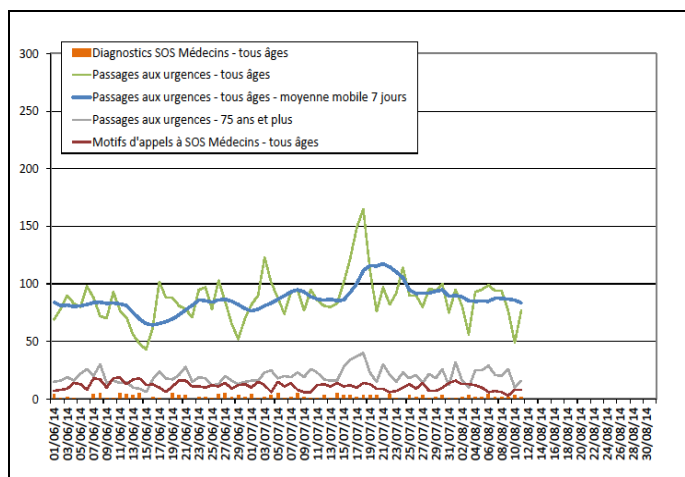


Figure 3

Evolution du nombre de passages dans des services d'urgence d'Île-de-France pour déshydratation depuis le 1<sup>er</sup> juin 2014 - tous âges

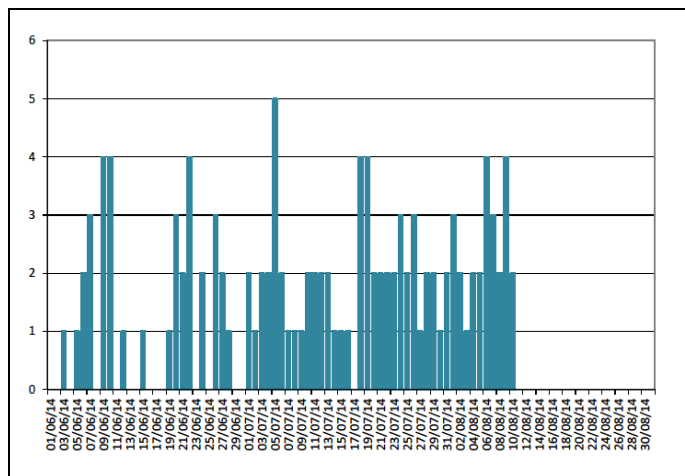


Figure 2

Evolution du nombre de passages dans des services d'urgence d'Île-de-France pour hyperthermie et autres effets directs de la chaleur et du nombre d'appels à SOS Médecins pour un motif évoquant des effets directs de la chaleur depuis le 1<sup>er</sup> juin 2014 - tous âges

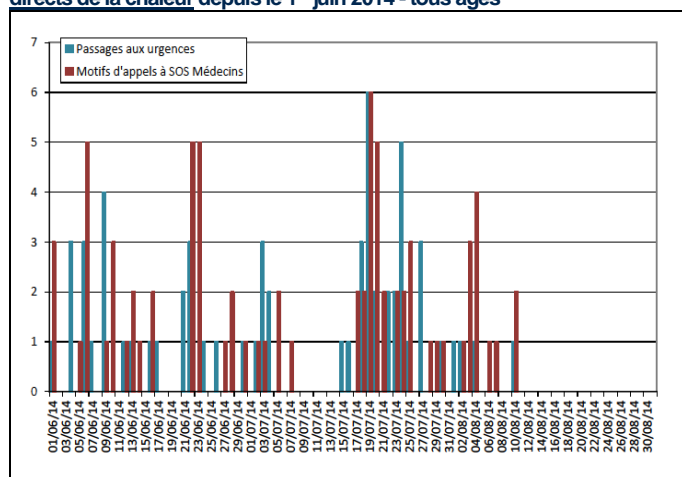
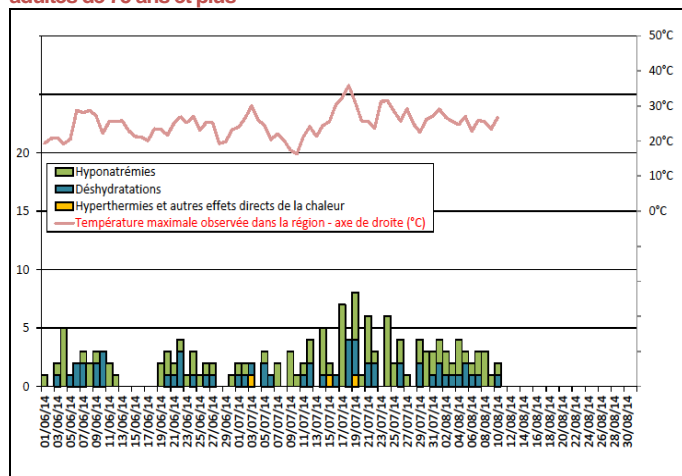


Figure 4

Evolution du nombre de passages dans des services d'urgence d'Île-de-France pour hyperthermie et autres effets directs de la chaleur, déshydratation et hyponatrémie depuis le 1<sup>er</sup> juin 2014 - adultes de 75 ans et plus



# Gastroentérite

Figure 5

Evolution du nombre de passages dans des services d'urgence d'Île-de-France et du nombre d'appels à des associations SOS Médecins pour gastroentérite au cours de la dernière année (nombre hebdomadaire) - adultes (15 ans et plus)

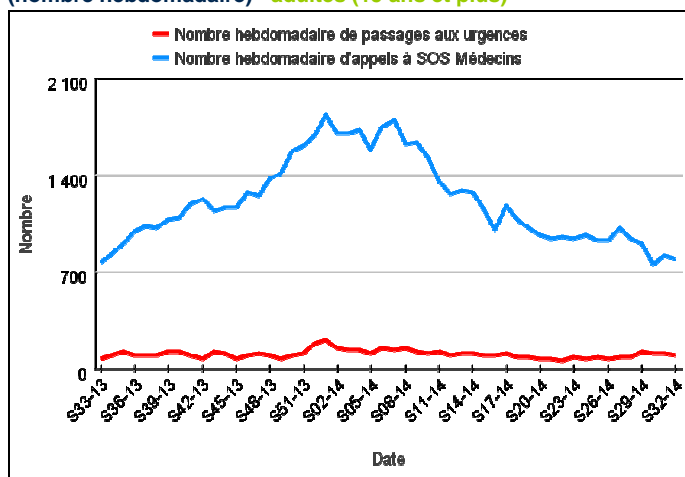
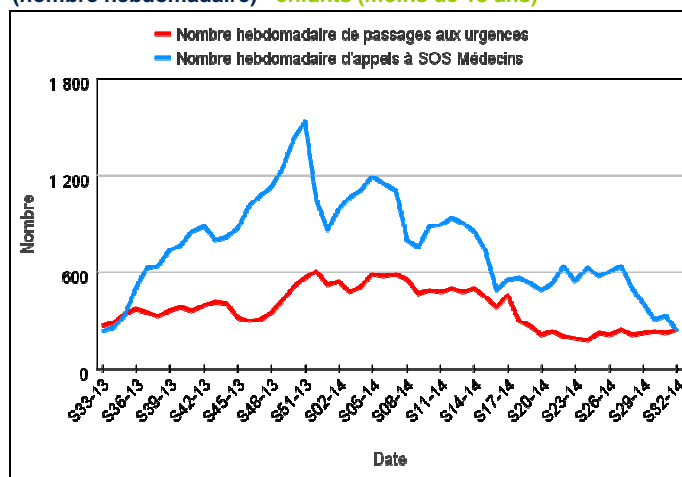


Figure 6

Evolution du nombre de passages dans des services d'urgence d'Île-de-France et du nombre d'appels à des associations SOS Médecins pour gastroentérite au cours de la dernière année (nombre hebdomadaire) - enfants (moins de 15 ans)



## | Indicateurs d'activité |

**Urgences hospitalières** : nombre de passages dans au plus 63 services d'urgence et nombre de passages suivis d'une hospitalisation ou d'un transfert - **moins de 2 ans, de 2 à moins de 15 ans**, de 15 à moins de 75 ans, 75 ans et plus (source : réseau Oscour® via SurSaUD®).

**SOS Médecins** : nombre d'appels suivis d'une visite médicale à domicile - **moins de 2 ans, de 2 à moins de 15 ans, de 15 à moins de 75 ans, 75 ans et plus** (source : réseau SOS Médecins/InVS via SurSaUD®).

### Évolution\* en semaine 32

Passages aux urgences hospitalières Enfants de <b>moins de 2 ans</b>	↘
Hospitalisations et transferts Enfants de <b>moins de 2 ans</b>	↘
Passages aux urgences hospitalières Enfants de <b>2 à moins de 15 ans</b>	↘
Hospitalisations et transferts Enfants de <b>2 à moins de 15 ans</b>	↘
Passages aux urgences hospitalières Adultes de <b>15 à moins de 75 ans</b>	→
Hospitalisations et transferts Adultes de <b>15 à moins de 75 ans</b>	→
Passages aux urgences hospitalières Adultes âgés de <b>75 ans et plus</b>	→
Hospitalisations et transferts Adultes âgés de <b>75 ans et plus</b>	↘
Appels à SOS Médecins Enfants de <b>moins de 2 ans</b>	↘↘
Appels à SOS Médecins Enfants de <b>2 à moins de 15 ans</b>	↘↘
Appels à SOS Médecins Adultes de <b>15 à moins de 75 ans</b>	↘
Appels à SOS Médecins Adultes âgés de <b>75 ans et plus</b>	↗

### Légende

↘↘	Baisse marquée de l'activité
↘	Tendance à la baisse
→	Stabilité
↗	Tendance à la hausse
↗↗	Hausse marquée de l'activité
ND	Données non disponibles

\*La **tendance** est déterminée par le pourcentage de variation par rapport à la moyenne des **quatre** semaines précédentes.

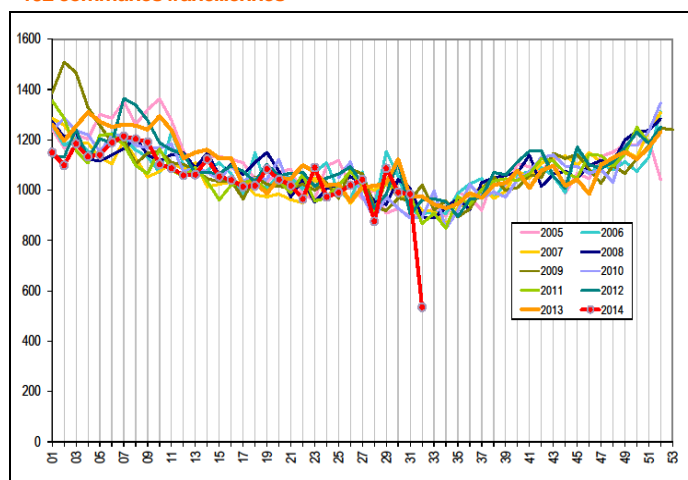
En semaine 32, la baisse de l'activité pédiatrique se poursuit.

## | Mortalité globale |

**Nombre de décès** domiciliés ou non par jour du décès, enregistrés par les services d'état civil (sans les transcriptions et les enfants morts nés) pour 192 communes de la région (source : Insee). *Les données de la dernière semaine sont incomplètes et ne sont donc pas interprétables.*

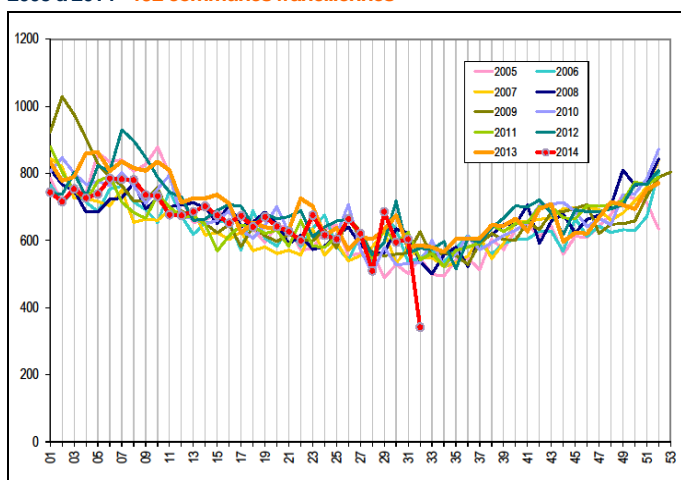
### Figure 7

Nombre hebdomadaire de décès (tous âges) de 2005 à 2014  
- 192 communes franciliennes



### Figure 8

Nombre hebdomadaire de décès de personnes âgées de 75 ans et plus de 2005 à 2014 - 192 communes franciliennes



Pour rappel, le nombre de décès de personnes âgées de 75 ans et plus a été un peu élevé en semaine 29 dans la région (cf. figure 8).

Les informations contenues dans cette rubrique ne se veulent pas exhaustives.

## Au niveau départemental ou régional

Pas d'événement particulier nécessitant d'être signalé.

## Au niveau national

« Le Comité d'urgence de l'Organisation mondiale de la santé (OMS), convoqué du mercredi 6 au jeudi 7 août à Genève a déclaré l'épidémie Ebola « urgence de santé publique de portée internationale. Laurent Fabius, ministre des Affaires étrangères et du Développement international, et Marisol Touraine, ministre des Affaires sociales et de la Santé, réaffirment la solidarité du Gouvernement avec les pays africains durement touchés par cette épidémie. (...) » (déclaration conjointe du Ministre des affaires étrangères et du développement international et de la Ministre des affaires sociales et de la santé, <http://www.social-sante.gouv.fr/actualite-presse.42/communiqués.2322/declaration-conjointe-du-ministre,17430.html>).

Épidémie d'Ebola en Afrique : les mesures des autorités sanitaires au 8 août sont présentées par le ministère chargé de la Santé : <http://www.sante.gouv.fr/epidemie-d-ebola-en-afrique-de-l-ouest-le-point-sur-les-mesures-des-autorites-sanitaires.html>.

Un point de situation au 6 août sur la fièvre hémorragique virale (FHV) à virus Ebola est disponible sur le site de l'InVS : <http://www.invs.sante.fr/Dossiers-thematiques/Maladies-infectieuses/Fievre-hemorragique-virale-FHV-a-virus-Ebola>.

Les données de la surveillance renforcée en 2014 concernant le chikungunya et la dengue sont disponibles à l'adresse : <http://www.invs.sante.fr/Dossiers-thematiques/Maladies-infectieuses/Maladies-a-transmission-vectorielle/Chikungunya/Donnees-epidemiologiques/France-metropolitaine/Chikungunya-et-dengue-Donnees-de-la-surveillance-renforcee-en-2014> (point au 11 août).

Le dossier « Infection à nouveau coronavirus (MERS-CoV) » est disponible sur le site de l'InVS (dernière mise à jour le 16 juillet) : <http://www.invs.sante.fr/Dossiers-thematiques/Maladies-infectieuses/Infections-respiratoires/Infection-a-coronavirus/Infection-a-nouveau-coronavirus-MERS-CoV>.

Le dossier « Surveillance, définitions de cas et conduite à tenir pour la grippe aviaire à virus A(H5N1) et A(H7N9) » est disponible sur le site de l'InVS (mise à jour du 18 avril) : <http://www.invs.sante.fr/Dossiers-thematiques/Maladies-infectieuses/Maladies-a-prevention-vaccinale/Grippe/Grippe-aviaire/Surveillance-definitions-de-cas-et-conduite-a-tenir-pour-la-grippe-aviaire-a-virus-A-H5N1-et-A-H7N9>.

## Au niveau international

Le Bulletin hebdomadaire international est disponible à l'adresse suivante <http://www.invs.sante.fr/Publications-et-outils/Bulletin-hebdomadaire-international>.

### | Partenaires régionaux de la surveillance |

La Cire Île-de-France Champagne-Ardenne remercie :

- l'Agence régionale de santé (ARS) d'Île-de-France et ses délégations territoriales
- les associations SOS Médecins adhérant au réseau SOS Médecins/InVS
- les chambres funéraires des Batignolles et de Ménilmontant
- le Centre de veille et d'action sur les urgences (Cerveau)
- le Centre opérationnel de la Zone de défense de Paris (COZ)
- les centres hospitaliers adhérant au réseau Oscour®
- le Groupement de coopération sanitaire pour le développement des systèmes d'information partagés en santé en Île-de-France (GCS D-SISIF)
- le réseau bronchiolite ARB Île-de-France
- les Samu
- les Services départementaux d'incendie et de secours et la Brigade des sapeurs-pompiers de Paris
- les services d'états civils des communes informatisées, et en particulier le service de l'état civil de la ville de Paris

**Directeur de la publication**  
François Bourdillon,  
directeur général de l'InVS

#### Rédacteurs

Elsa Baffert  
Emeline Leporc,  
Annie-Claude Paty  
Et  
Lydéric Aubert,  
Clément Bassi,  
Céline Legout,  
Ibrahim Mouchetrou-Njoya,  
Yassoung Silue,  
Morgane Trouillet,  
Stéphanie Vandentorren

#### Diffusion

Cire Île-de-France  
Champagne-Ardenne  
ARS Île-de-France  
"Le Millénaire 2"  
35 rue de la Gare  
75168 PARIS CEDEX 19  
Tél. : 01.44.02.08.16  
Fax. : 01.44.02.06.76  
Mél. : [ars-idf-cire@ars.sante.fr](mailto:ars-idf-cire@ars.sante.fr)

Les précédents Points épidémi  
Hebdo sont consultables sur le site  
Internet de l'InVS :  
[http://www.invs.sante.fr/Regions-et-territoires/Actualites/\(node\\_id\)/1602/\(aa\\_localisation\)/Île-de-France](http://www.invs.sante.fr/Regions-et-territoires/Actualites/(node_id)/1602/(aa_localisation)/Île-de-France).

La plaquette SurSaUD®  
présentant le système national de  
Surveillance sanitaire des  
urgences et des décès est  
disponible sur le site Internet de  
l'InVS :  
<http://www.invs.sante.fr/Publication-s-et-outils/Rapports-et-syntheses/Autres-thematiques/2012/Le-systeme-francais-de-Surveillance-sanitaire-des-urgences-et-des-deces-SurSaUD-R>.

### Liste de diffusion

Si vous souhaitez vous abonner à  
la liste de diffusion des points  
épidémiologiques de la Cire  
Île-de-France Champagne-  
Ardenne  
[ars-idf-cire@ars.sante.fr](mailto:ars-idf-cire@ars.sante.fr)

ou à d'autres productions  
de l'InVS  
<http://www.invs.sante.fr/Informati-ons-generales/Listes-de-diffusion>