



## Surveillance sanitaire en Île-de-France

# Point épidémiologique hebdomadaire du mercredi 29 mai 2013

### Données du 20 au 26 mai 2013 (semaine 21)

#### | Synthèse |

En semaine 21, les indicateurs de surveillance non spécifique ont montré une augmentation des recours aux urgences pour asthme concernant les enfants de 2 à moins de 15 ans. Ces recours restent cependant à un niveau comparable aux années précédentes à cette période de l'année.

**[Infections liées au nouveau coronavirus \(NCoV\) et au virus grippal A\(H7N9\) : des liens vers les recommandations nationales sont accessibles en dernière page.](#)**

#### | Pathologies |

### Gastroentérite (cf. graphiques page suivante)

Données hospitalières : nombre de passages pour **diagnostic** de gastroentérite (codes Cim10 A08 et A09) dans des services d'urgence hospitaliers (source : réseau Oscour® via SurSaUD®). Données de médecine de ville : nombre d'appels à SOS Médecins pour un **motif** évoquant une gastroentérite (diarrhée et/ou vomissements) (source : réseau épidémiologique SOS Médecins France via SurSaUD®).

En semaine 21, les indicateurs de suivi de la gastroentérite ont légèrement diminué chez les adultes de 15 ans et plus (- 18 % de passages aux urgences et - 10 % d'appels à SOS Médecins par rapport à la semaine 20, cf. figure 1) et ont légèrement augmenté chez les enfants de moins de 15 ans (+ 7 % de passages aux urgences et + 12 % d'appels à SOS Médecins par rapport à la semaine 20, cf. figure 2).

Tous ces indicateurs se situent à des niveaux similaires à ceux observés les deux années précédentes à la même période.

Selon le réseau Sentinelles, le taux d'incidence régional de la diarrhée aiguë était de 30 cas pour 100 000 habitants en semaine 21 [intervalle de confiance à 95 % : 5 ; 55], en dessous du seuil épidémique national (163 cas pour 100 000 habitants). En France métropolitaine, le taux d'incidence a été estimé à 96 cas pour 100 000 habitants, également en-dessous du seuil épidémique (<http://www.sentiweb.fr>).

### Autres pathologies

En semaine 21, le nombre de passages aux urgences pour asthme d'enfants de 2 à moins de 15 ans a augmenté (+ 46 % par rapport à la semaine précédente), tout en restant à des valeurs habituellement observées à cette période de l'année. Le nombre d'appels à SOS Médecins pour un motif évoquant un traumatisme a également augmenté le dimanche 26 mai chez les enfants de moins de 15 ans (n=14 ce jour-là).

Figure 1

Evolution du nombre de passages dans des services d'urgence d'Île-de-France et du nombre d'appels à des associations SOS Médecins pour gastroentérite au cours de la dernière année (nombre hebdomadaire) - adultes (15 ans et plus)

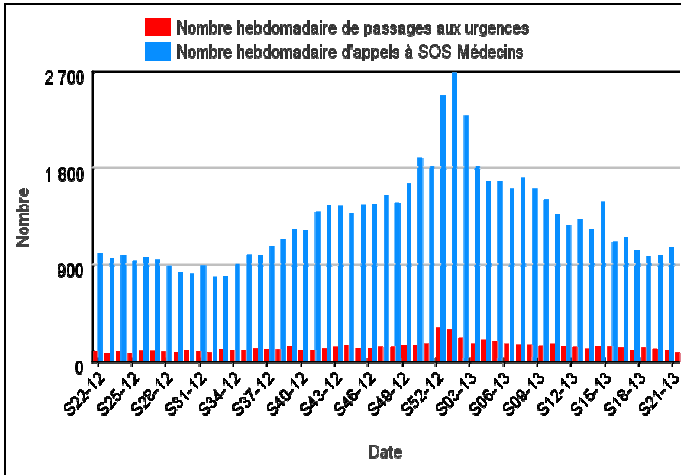
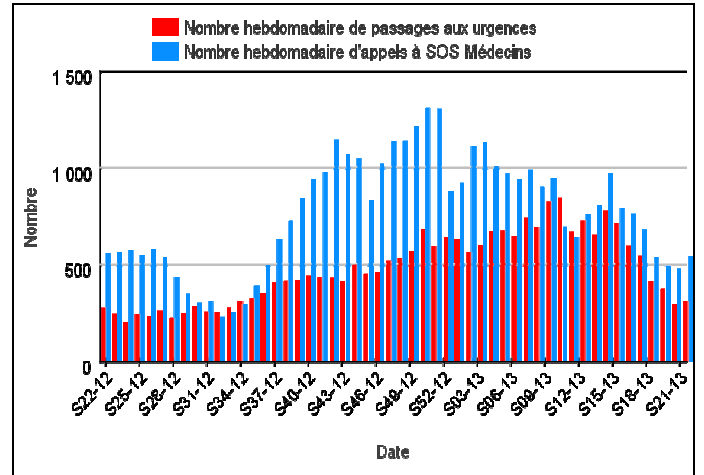


Figure 2

Evolution du nombre de passages dans des services d'urgence d'Île-de-France et du nombre d'appels à des associations SOS Médecins pour gastroentérite au cours de la dernière année (nombre hebdomadaire) - enfants (moins de 15 ans)



| Indicateurs d'activité |

**Urgences hospitalières** : nombre de passages dans au plus 63 services d'urgence et nombre de passages suivis d'une hospitalisation ou d'un transfert - **moins de 2 ans, de 2 à moins de 15 ans, de 15 à moins de 75 ans, 75 ans et plus** (source : réseau Oscour® via SurSaUD®).

**SOS Médecins** : nombre d'appels suivis d'une visite médicale à domicile - **moins de 2 ans, de 2 à moins de 15 ans, de 15 à moins de 75 ans, 75 ans et plus** (source : réseau épidémiologique SOS Médecins France via SurSaUD®).

**Samu** : nombre d'affaires traitées, c'est-à-dire toute sollicitation du Samu ayant donné lieu à une prise en charge quelle que soit la réponse et quel que soit le nombre de personnes concernées par l'affaire (source : Cerveau).

**Sapeurs pompiers** : nombre d'interventions pour secours à personne quel qu'en soit le motif (source : COZ).

| Évolution* en semaine 21  |   |
|---|---|
| Passages aux urgences hospitalières<br>Enfants de <b>moins de 2 ans</b>       | ↘ |
| Hospitalisations et transferts<br>Enfants de <b>moins de 2 ans</b>            | → |
| Passages aux urgences hospitalières<br>Enfants de <b>2 à moins de 15 ans</b>  | ↗ |
| Hospitalisations et transferts<br>Enfants de <b>2 à moins de 15 ans</b>       | → |
| Passages aux urgences hospitalières<br>Adultes de <b>15 à moins de 75 ans</b> | → |
| Hospitalisations et transferts<br>Adultes de <b>15 à moins de 75 ans</b>      | ↗ |
| Passages aux urgences hospitalières<br>Adultes âgés de <b>75 ans et plus</b>  | → |
| Hospitalisations et transferts<br>Adultes âgés de <b>75 ans et plus</b>       | → |
| Appels à SOS Médecins<br>Enfants de <b>moins de 2 ans</b>                     | ↘ |
| Appels à SOS Médecins<br>Enfants de <b>2 à moins de 15 ans</b>                | ↗ |
| Appels à SOS Médecins<br>Adultes de <b>15 à moins de 75 ans</b>               | → |
| Appels à SOS Médecins<br>Adultes âgés de <b>75 ans et plus</b>                | ↘ |
| Samu  | → |
| Sapeurs pompiers  | → |

| Légende |                               |
|---------|-------------------------------|
| ↘↘      | Baisse marquée de l'activité  |
| ↘       | Tendance à la baisse          |
| →       | Stabilité                     |
| ↗       | Tendance à la hausse          |
| ↗↗      | Haussse marquée de l'activité |
| ND      | Données non disponibles       |

\*La **tendance** est déterminée par le pourcentage de variation par rapport à la moyenne des **quatre** semaines précédentes.

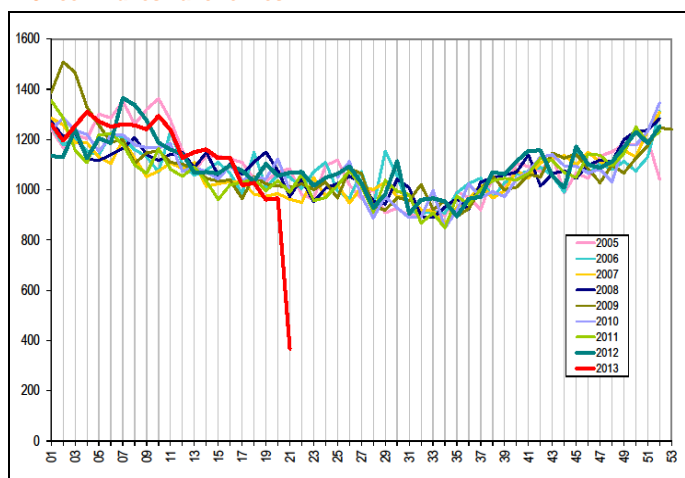
En semaine 21, les indicateurs d'activité n'ont pas connu d'augmentation particulière et les niveaux atteints sont similaires à ceux observés les 2 antérieures à la même période.

| Mortalité globale |

**Nombre de décès** domiciliés ou non par jour du décès, enregistrés par les services d'état civil (sans les transcriptions et les enfants morts nés) pour 192 communes de la région (source : Insee). *Les données de la dernière semaine sont incomplètes et ne sont donc pas interprétables.*

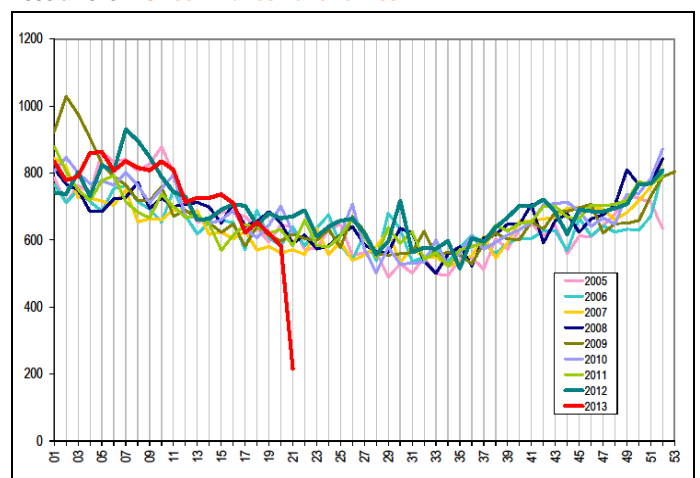
| Figure 3 |

Nombre hebdomadaire de décès (tous âges) de 2005 à 2013 - 192 communes franciliennes



| Figure 4 |

Nombre hebdomadaire de décès de personnes âgées de 75 ans et plus de 2005 à 2013 - 192 communes franciliennes



A ce jour, on ne note pas d'augmentation du nombre de décès dans la région ces dernières semaines (cf. figures 3 et 4).

Les informations contenues dans cette rubrique ne se veulent pas exhaustives.

## Au niveau national

### Surveillance des infections liées au **nouveau coronavirus (MERS-CoV)** :

- un point épidémiologique au 28 mai est disponible à l'adresse :

<http://www.invs.sante.fr/Dossiers-thematiques/Maladies-infectieuses/Infections-respiratoires/Infection-a-coronavirus/Infection-a-nouveau-coronavirus-NCoV/Surveillance-des-infections-liees-au-nouveau-coronavirus-MERS-CoV--Point-au-28-mai-2013>.

*Extrait* : « Au 28 mai 2013, 44 cas d'infection au nouveau coronavirus ont été rapportés dans le monde depuis avril 2012 ; 24 sont décédés. La grande majorité des cas (n=32) ont été identifiés en Arabie Saoudite et 8 cas ont été identifiés en Europe : 4 au Royaume Uni, 2 en Allemagne et 2 en France. Le premier cas français a été diagnostiqué le 7 mai 2013 et est décédé. Le deuxième a été diagnostiqué le 12 mai 2013. » ;

- un communiqué au 28 mai du ministère chargé de la Santé relatif au décès du patient atteint d'une infection grave par le nouveau coronavirus est accessible à l'adresse :

[http://www.social-sante.gouv.fr/actualite-presse\\_42/communiqués\\_2322/deces-du-patient-atteint-d-une\\_15871.html](http://www.social-sante.gouv.fr/actualite-presse_42/communiqués_2322/deces-du-patient-atteint-d-une_15871.html) ;

- comme déjà signalé, le ministère chargé de la Santé présente le dispositif national d'investigation épidémiologique sur le nouveau coronavirus, à l'adresse :

[http://www.social-sante.gouv.fr/actualite-presse\\_42/communiqués\\_2322/nouveau-coronavirus-presentation\\_15823.html](http://www.social-sante.gouv.fr/actualite-presse_42/communiqués_2322/nouveau-coronavirus-presentation_15823.html).

Par ailleurs, le dossier « *Surveillance, définitions de cas et conduite à tenir pour la **grippe aviaire** à virus A(H5N1) et A(H7N9)* » a été mis à jour sur le site de l'InVS le 13 mai :

<http://www.invs.sante.fr/Dossiers-thematiques/Maladies-infectieuses/Maladies-a-prevention-vaccinale/Grippe/Grippe-aviaire/Surveillance-definitions-de-cas-et-conduite-a-tenir-pour-la-grippe-aviaire-a-virus-A-H5N1-et-A-H7N9>.

## Au niveau international

Au sommaire du **Bulletin hebdomadaire international** cette semaine,

- grippe A(H5N1) / foyers aviaires dans le monde

(<http://www.invs.sante.fr/Publications-et-outils/Bulletin-hebdomadaire-international>).

*La Cire Île-de-France Champagne-Ardenne remercie :*

- l'Agence régionale de santé (ARS) d'Île-de-France et ses délégations territoriales
- les associations SOS Médecins adhérant au réseau épidémiologique SOS Médecins France
- les chambres funéraires des Batignolles et de Ménilmontant
- le Centre de veille et d'action sur les urgences (Cerveau)
- le Centre opérationnel de la Zone de défense de Paris (COZ)
- les centres hospitaliers adhérant au réseau Oscour®
- le réseau bronchiolite ARB Île-de-France
- les Samu
- les Services départementaux d'incendie et de secours et la Brigade des sapeurs pompiers de Paris
- les services d'états civils des communes informatisées
- la ville de Paris : le Centre d'action sociale de la ville de Paris (CasVP) et le service de l'état civil.

Les précédents Points épidémiologiques hebdo sont consultables sur le site Internet de l'InVS :

[http://www.invs.sante.fr/Publications-et-outils/Points-epidemiologiques/%28node\\_id%29/109/%28aa\\_localisation%29/%C3%8Ele-de-France](http://www.invs.sante.fr/Publications-et-outils/Points-epidemiologiques/%28node_id%29/109/%28aa_localisation%29/%C3%8Ele-de-France).

La plaquette présentant le système national de Surveillance sanitaire des urgences et des décès (SurSaUD®) est disponible sur le site Internet de l'InVS :

<http://www.invs.sante.fr/Publications-et-outils/Rapports-et-syntheses/Autres-thematiques/2012/Le-systeme-francais-de-Surveillance-sanitaire-des-urgences-et-des-deces-SurSaUD-R>.

**Directeur de la publication**  
Dr Françoise Weber,  
directrice générale de l'InVS

#### Rédacteurs

Elsa Baffert  
Clément Bassi,  
Nicolas Carré,  
Céline Legout,  
Emeline Leporc,  
Annie-Claude Paty,  
Myriam Taouqi

#### Diffusion

Cire Île-de-France  
Champagne-Ardenne  
ARS Île-de-France  
"Le Millénaire"  
35 rue de la Gare  
75168 PARIS CEDEX 19  
Tél. : 01.44.02.08.16  
Fax. : 01.44.02.06.76  
Mél. : [ars-idf-cire@ars.sante.fr](mailto:ars-idf-cire@ars.sante.fr)