



Surveillance sanitaire en Île-de-France Point épidémiologique hebdomadaire du jeudi 28 novembre 2013

Données du 18 au 24 novembre 2013 (semaine 47)

| Synthèse |

En semaine 47, on ne note pas d'événement sanitaire particulier, en dehors d'une augmentation marquée des recours pour bronchiolite (ce qui est conforme aux observations des années précédentes à la même période).

| Pathologies |

Bronchiolite *(cf. graphiques page 2)*

Données hospitalières : nombre de passages pour **diagnostic** de bronchiolite (code Cim10 J21) dans des services d'urgence hospitaliers (source : réseau Oscour® via SurSaUD®). Données de médecine de ville : nombre cumulé d'appels pour kinésithérapeute reçus **du vendredi au dimanche** dans le **Réseau bronchiolite ARB Île-de-France** - enfants de moins de 2 ans (source : réseau ARB, <http://www.reseau-bronchio.org/>).

En semaine 47, le nombre de passages aux urgences d'enfants âgés de moins de 2 ans pour bronchiolite a nettement augmenté par rapport à la semaine précédente (+ 31 % dans 52 services). Ce diagnostic représente désormais 24 % des passages aux urgences pour cette classe d'âge (contre 19 % en semaine 46).

Le nombre de demandes auprès des kinésithérapeutes du **Réseau bronchiolite ARB Île-de-France** (<http://www.reseau-bronchio.org/>) pour des enfants âgés de moins de 2 ans au cours du week-end a aussi fortement progressé (+ 37 % par rapport au week-end précédent).

Ces indicateurs (nombres de passages aux urgences et recours à ARB) restent comparables à ceux observés les années antérieures à cette période de l'année (*cf. figures 1 et 2*).

Au niveau national, selon le Grog (<http://www.grog.org/>), "L'incidence du VRS (virus respiratoire syncytial, responsable des bronchiolites du nourrisson) en médecine générale et en pédiatrie « de ville » augmente modérément, surtout en France-Nord."

Gastroentérite *(cf. graphiques page 2)*

Données hospitalières : nombre de passages pour **diagnostic** de gastroentérite (codes Cim10 A08 et A09) dans des services d'urgence hospitaliers (source : réseau Oscour® via SurSaUD®). Données de médecine de ville : nombre d'appels à SOS Médecins pour un **motif** évoquant une gastroentérite (diarrhée et/ou vomissements) (source : réseau épidémiologique SOS Médecins France via SurSaUD®).

En semaine 47, on enregistre une légère augmentation des appels à SOS Médecins pour un motif évoquant une gastroentérite chez des enfants de moins de 15 ans (*cf. figure 4*).

Selon le réseau Sentinelles, le taux d'incidence régional de la diarrhée aiguë était de 141 cas pour 100 000 habitants en semaine 47 (intervalle de confiance à 95 % : [30;252]), en dessous du seuil épidémique national (250 cas pour 100 000 habitants). En France métropolitaine, le taux d'incidence a été estimé à 157 cas pour 100 000 habitants, également en dessous du seuil épidémique (<http://www.sentiweb.fr>).

Autres pathologies

En semaine 47, on n'observe pas d'augmentation particulière des pathologies suivies parmi les passages aux urgences hospitalières et les motifs d'appels à SOS Médecins.

Par ailleurs, le réseau Sentinelles a noté en semaine 47 un foyer d'activité modérée de la varicelle en Île-de-France : le taux d'incidence régional (26 cas pour 100 000 habitants) se situe au-dessus du taux d'incidence national (18 cas pour 100 000 habitants).

Bronchiolite

Figure 1

Comparaison aux 8 années antérieures du nombre hebdomadaire de passages dans au plus 29 services d'urgence d'Île-de-France pour bronchiolite - **enfants de moins de 2 ans**

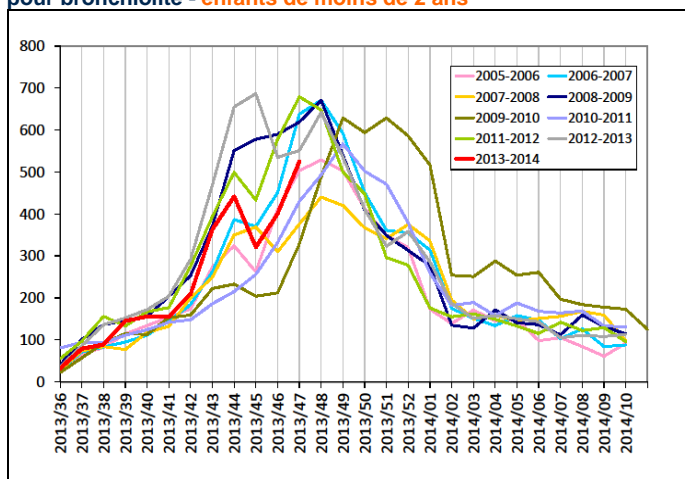
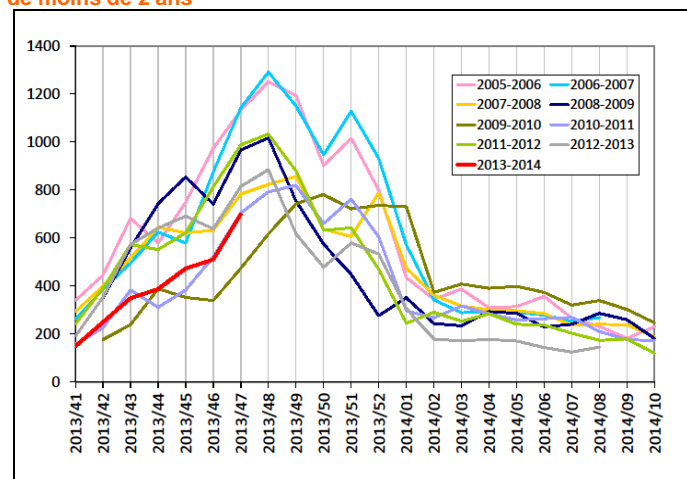


Figure 2

Comparaison aux 8 années antérieures du nombre hebdomadaire de demandes de kinésithérapeute au réseau ARB - **enfants de moins de 2 ans**



Gastroentérite

Figure 3

Evolution du nombre de passages dans des services d'urgence d'Île-de-France et du nombre d'appels à des associations SOS Médecins pour **gastroentérite** au cours de la dernière année (nombre hebdomadaire) - **adultes (15 ans et plus)**

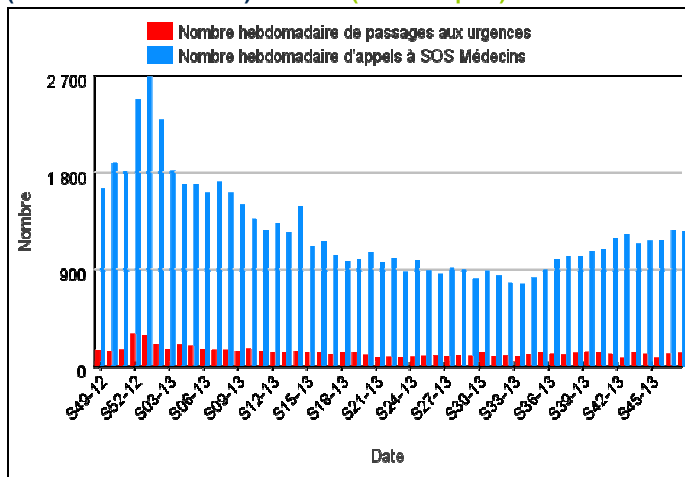
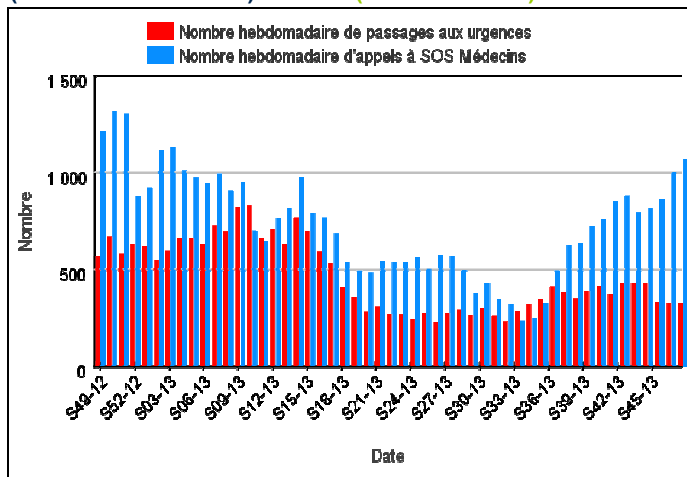


Figure 4

Evolution du nombre de passages dans des services d'urgence d'Île-de-France et du nombre d'appels à des associations SOS Médecins pour **gastroentérite** au cours de la dernière année (nombre hebdomadaire) - **enfants (moins de 15 ans)**



Intoxications au monoxyde de carbone (CO)

Au cours des semaines 2013_46 et 2013_47, 13 épisodes d'intoxication au monoxyde carbone (suspectée ou avérée) ont été signalés en Île-de-France exposant ainsi 46 personnes (données InVS). Depuis le 1^{er} septembre 2013, 43 affaires ont été signalées en Île-de-France exposant ainsi 143 personnes.

Le bulletin de l'InVS au 25 novembre relatif à la situation des intoxications au CO au niveau national est accessible à l'adresse <http://www.invs.sante.fr/Dossiers-thematiques/Environnement-et-sante/Intoxications-au-monoxyde-de-carbone/Bulletin-de-surveillance-des-intoxications-au-CO/2013-2014/Surveillance-des-intoxications-au-monoxyde-de-carbone.-Bulletin-au-26-novembre-2013>.

Urgences hospitalières : nombre de passages dans au plus 63 services d'urgence et nombre de passages suivis d'une hospitalisation ou d'un transfert - moins de 2 ans, de 2 à moins de 15 ans, de 15 à moins de 75 ans, 75 ans et plus (source : réseau Oscour® via SurSaUD®).

SOS Médecins : nombre d'appels suivis d'une visite médicale à domicile - moins de 2 ans, de 2 à moins de 15 ans, de 15 à moins de 75 ans, 75 ans et plus (source : réseau épidémiologique SOS Médecins France via SurSaUD®).

Samu : nombre d'affaires traitées, c'est-à-dire toute sollicitation du Samu ayant donné lieu à une prise en charge quelle que soit la réponse et quel que soit le nombre de personnes concernées par l'affaire (source : Cerveau).

Sapeurs pompiers : nombre d'interventions pour secours à personne quel qu'en soit le motif (source : COZ).

Évolution* en semaine 47	
Passages aux urgences hospitalières Enfants de moins de 2 ans	→
Hospitalisations et transferts Enfants de moins de 2 ans	↗
Passages aux urgences hospitalières Enfants de 2 à moins de 15 ans	↗
Hospitalisations et transferts Enfants de 2 à moins de 15 ans	↗
Passages aux urgences hospitalières Adultes de 15 à moins de 75 ans	→
Hospitalisations et transferts Adultes de 15 à moins de 75 ans	→
Passages aux urgences hospitalières Adultes âgés de 75 ans et plus	↗
Hospitalisations et transferts Adultes âgés de 75 ans et plus	↗
Appels à SOS Médecins Enfants de moins de 2 ans	↗
Appels à SOS Médecins Enfants de 2 à moins de 15 ans	↗↗
Appels à SOS Médecins Adultes de 15 à moins de 75 ans	→
Appels à SOS Médecins Adultes âgés de 75 ans et plus	↘
Samu	→
Sapeurs pompiers	↗

Légende	
↘↘	Baisse marquée de l'activité
↘	Tendance à la baisse
→	Stabilité
↗	Tendance à la hausse
↗↗	Hausse marquée de l'activité
ND	Données non disponibles

*La **tendance** est déterminée par le pourcentage de variation par rapport à la moyenne des quatre semaines précédentes.

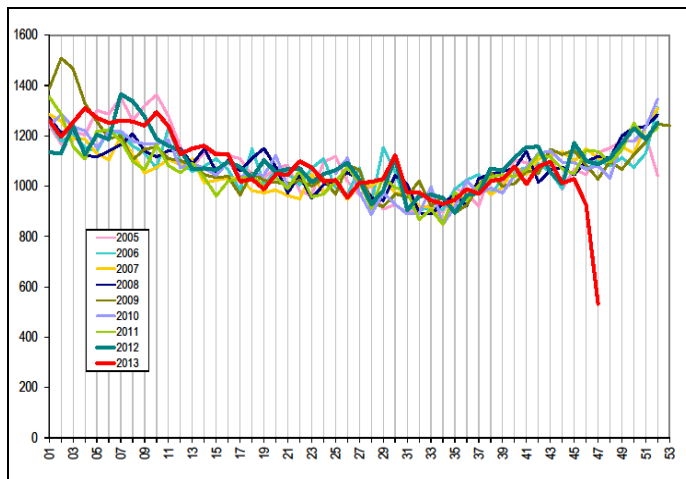
En semaine 47, on observe une augmentation marquée des appels à SOS Médecins par rapport aux 4 semaines précédentes pour les enfants âgés de 2 à moins de 15 ans, toujours probablement en lien avec la reprise de la vie scolaire après les vacances de la Toussaint. Les indicateurs d'activité se situent tous à un niveau similaire voire inférieur à ceux enregistrés les 2 années antérieures à cette période de l'année.

| Mortalité globale |

Nombre de décès domiciliés ou non par jour du décès, enregistrés par les services d'état civil (sans les transcriptions et les enfants morts nés) pour 192 communes de la région (source : Insee). *Les données de la dernière semaine sont incomplètes et ne sont donc pas interprétables.*

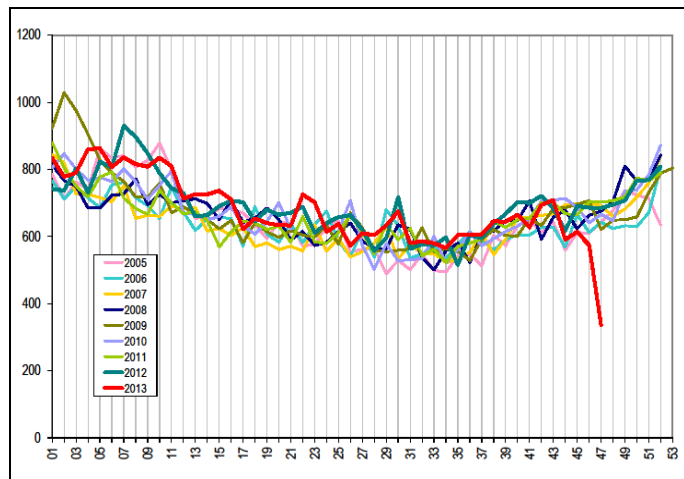
| Figure 5 |

Nombre hebdomadaire de décès (tous âges) de 2005 à 2013 - 192 communes franciliennes



| Figure 6 |

Nombre hebdomadaire de décès de personnes âgées de 75 ans et plus de 2005 à 2013 - 192 communes franciliennes



On n'observe pas d'augmentation marquée du nombre de décès dans la région ces dernières semaines (cf. figures 5 et 6).

| Signalements et autres systèmes de surveillance |

Les informations contenues dans cette rubrique ne se veulent pas exhaustives.

Au niveau départemental ou régional

Pas d'événement particulier nécessitant d'être signalé.

Au niveau national

Dans le bulletin de surveillance de la grippe au niveau national cette semaine (<http://www.invs.sante.fr/Dossiers-thematiques/Maladies-infectieuses/Maladies-a-prevention-vaccinale/Grippe/Grippe-generalites/Donnees-de-surveillance>) : « activité grippale toujours faible ».

Surveillance des infections liées au nouveau coronavirus (MERS-CoV) :

- un point épidémiologique au 26 novembre est disponible à l'adresse : <http://www.invs.sante.fr/Dossiers-thematiques/Maladies-infectieuses/Infections-respiratoires/Infection-a-coronavirus/Infection-a-nouveau-coronavirus-MERS-CoV/Surveillance-des-infections-liees-au-nouveau-coronavirus-MERS-CoV-.Point-au-26-novembre-2013> ;
- le dossier du ministère chargé de la Santé sur le nouveau coronavirus, actualisé au 25 octobre, est accessible à l'adresse : <http://www.sante.gouv.fr/nouveau-coronavirus>.

Le dossier « Surveillance, définitions de cas et conduite à tenir pour la grippe aviaire à virus A(H5N1) et A(H7N9) » a été mis à jour sur le site de l'InVS le 18 juillet : <http://www.invs.sante.fr/Dossiers-thematiques/Maladies-infectieuses/Maladies-a-prevention-vaccinale/Grippe/Grippe-aviaire/Surveillance-definitions-de-cas-et-conduite-a-tenir-pour-la-grippe-aviaire-a-virus-A-H5N1-et-A-H7N9>.

Au niveau international

Au sommaire du Bulletin hebdomadaire international cette semaine : grippe A(H5N1) / A(H7N9) / MERS-CoV dans le Monde (<http://www.invs.sante.fr/Publications-et-outils/Bulletin-hebdomadaire-international>).

Directeur de la publication
Dr Françoise Weber,
directrice générale de l'InVS

Rédacteurs

Elsa Baffert
Clément Bassi,
Nicolas Carré,
Céline Legout,
Emeline Leporc,
Annie-Claude Paty
Stéphanie Vandentorren

Diffusion

Cire Île-de-France
Champagne-Ardenne
ARS Île-de-France
"Le Millénaire 2"
35 rue de la Gare
75168 PARIS CEDEX 19
Tél. : 01.44.02.08.16
Fax. : 01.44.02.06.76
Mél. : ars-idf-cire@ars.sante.fr

Les précédents Points épidémi
Hebdo sont consultables sur le site
Internet de l'InVS :
[http://www.invs.sante.fr/Regions-et-territoires/Actualites/\(node_id\)/1602/\(aa_localisation\)/Île-de-France](http://www.invs.sante.fr/Regions-et-territoires/Actualites/(node_id)/1602/(aa_localisation)/Île-de-France).

La plaquette SurSaUD® présen-
tant
le système national de Surveil-
lance sanitaire des urgences et
des décès est disponible sur le site
Internet de l'InVS :
<http://www.invs.sante.fr/Publication-s-et-outils/Rapports-et-syntheses/Autres-thematiques/2012/Le-systeme-francais-de-Surveillance-sanitaire-des-urgences-et-des-deces-SurSaUD-R>.

| Partenaires régionaux de la surveillance |

La Cire Île-de-France Champagne-Ardenne remercie :

- l'Agence régionale de santé (ARS) d'Île-de-France et ses délégations territoriales
- les associations SOS Médecins adhérant au réseau épidémiologique SOS Médecins France
- les chambres funéraires des Batignolles et de Ménilmontant
- le Centre de veille et d'action sur les urgences (Cerveau)
- le Centre opérationnel de la Zone de défense de Paris (COZ)
- les centres hospitaliers adhérant au réseau Oscour®
- le réseau bronchiolite ARB Île-de-France
- les Samu
- les Services départementaux d'incendie et de secours et la Brigade des sapeurs pompiers de Paris
- les services d'états civils des communes informatisées, et en particulier le service de l'état civil de la ville de Paris