



## Surveillance sanitaire en Île-de-France Point épidémiologique hebdomadaire du mercredi 22 mai 2013

Données du 13 au 19 mai 2013 (semaine 20)

### | Synthèse |

En semaine 20, les indicateurs de surveillance non spécifique ont montré une augmentation des recours aux urgences pour traumatisme concernant les enfants de moins de 15 ans. Ces recours se situent ainsi à un niveau similaire à celui observé avant les vacances scolaires.

**Infections liées au nouveau coronavirus (NCoV) et au virus grippal A(H7N9) : des liens vers les recommandations nationales sont accessibles en dernière page.**

### | Pathologies |

#### Gastroentérite (cf. graphiques page suivante)

Données hospitalières : nombre de passages pour **diagnostic** de gastroentérite (codes Cim10 A08 et A09) dans des services d'urgence hospitaliers (source : réseau Oscour® via SurSaUD®). Données de médecine de ville : nombre d'appels à SOS Médecins pour un **motif** évoquant une gastroentérite (diarrhée et/ou vomissements) (source : réseau épidémiologique SOS Médecins France via SurSaUD®).

En semaine 20, le nombre d'appels à SOS Médecins pour un motif évoquant une gastroentérite concernant des adultes de 15 ans et plus a légèrement augmenté par rapport à la semaine 19 (+ 7 %, cf. figure 1). Chez les enfants de moins de 15 ans, ce nombre est resté stable (- 2 %, cf. figure 2). Le nombre de passages aux urgences pour gastroentérite a diminué par rapport à la semaine précédente (- 15 % pour les adultes et - 22 % pour les enfants). Tous ces indicateurs se situent au même niveau que les deux années précédentes à la même période.

Selon le réseau Sentinelles, le taux d'incidence régional de la diarrhée aiguë était de 98 cas pour 100 000 habitants en semaine 20 [intervalle de confiance à 95 % : 45 ; 151], en dessous du seuil épidémique national (163 cas pour 100 000 habitants). En France métropolitaine, le taux d'incidence a été estimé à 149 cas pour 100 000 habitants, également en-dessous du seuil épidémique (<http://www.sentiweb.fr>).

#### Autres pathologies

En semaine 20, le nombre de passages aux urgences pour traumatisme concernant les enfants de moins de 15 ans a progressé (+ 39 % par rapport à la semaine 19), revenant ainsi à un niveau similaire à celui observé avant les vacances scolaires.

Par ailleurs, le réseau Sentinelles a noté un foyer d'activité forte de la varicelle en Île-de-France : le taux d'incidence régional (46 cas pour 100 000 habitants) se situait, en semaine 20, au-dessus du taux d'incidence national (27 cas pour 100 000 habitants) (<http://www.sentiweb.fr>).

Figure 1

Evolution du nombre de passages dans des services d'urgence d'Île-de-France et du nombre d'appels à des associations SOS Médecins pour gastroentérite au cours de la dernière année (nombre hebdomadaire) - adultes (15 ans et plus)

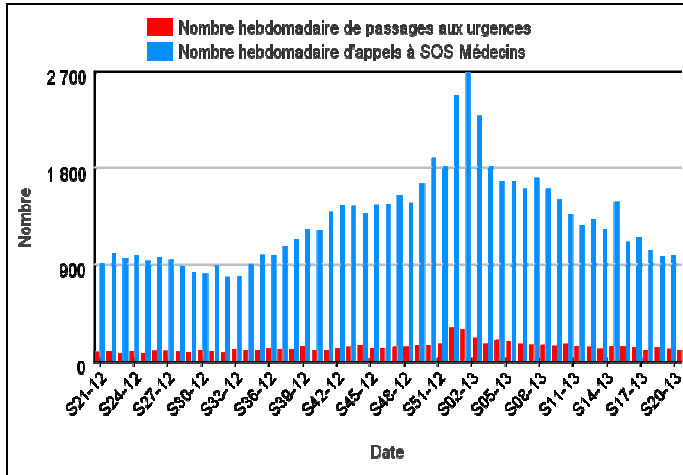
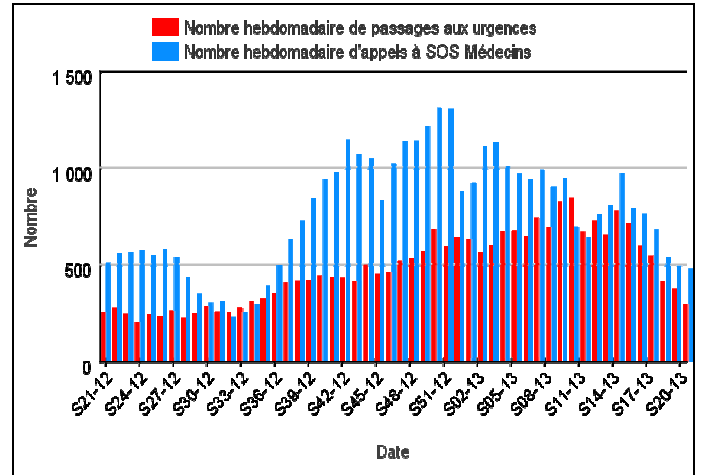


Figure 2

Evolution du nombre de passages dans des services d'urgence d'Île-de-France et du nombre d'appels à des associations SOS Médecins pour gastroentérite au cours de la dernière année (nombre hebdomadaire) - enfants (moins de 15 ans)



| Indicateurs d'activité |

**Urgences hospitalières** : nombre de passages dans au plus 63 services d'urgence et nombre de passages suivis d'une hospitalisation ou d'un transfert - **moins de 2 ans, de 2 à moins de 15 ans, de 15 à moins de 75 ans, 75 ans et plus** (source : réseau Oscour® via SurSaUD®).

**SOS Médecins** : nombre d'appels suivis d'une visite médicale à domicile - **moins de 2 ans, de 2 à moins de 15 ans, de 15 à moins de 75 ans, 75 ans et plus** (source : réseau épidémiologique SOS Médecins France via SurSaUD®).

**Samu** : nombre d'affaires traitées, c'est-à-dire toute sollicitation du Samu ayant donné lieu à une prise en charge quelle que soit la réponse et quel que soit le nombre de personnes concernées par l'affaire (source : Cerveau).

**Sapeurs pompiers** : nombre d'interventions pour secours à personne quel qu'en soit le motif (source : COZ).

| Évolution* en semaine 20  |    |
|---|----|
| Passages aux urgences hospitalières<br>Enfants de <b>moins de 2 ans</b>       | ↘↘ |
| Hospitalisations et transferts<br>Enfants de <b>moins de 2 ans</b>            | ↘↘ |
| Passages aux urgences hospitalières<br>Enfants de <b>2 à moins de 15 ans</b>  | →  |
| Hospitalisations et transferts<br>Enfants de <b>2 à moins de 15 ans</b>       | →  |
| Passages aux urgences hospitalières<br>Adultes de <b>15 à moins de 75 ans</b> | →  |
| Hospitalisations et transferts<br>Adultes de <b>15 à moins de 75 ans</b>      | ↗  |
| Passages aux urgences hospitalières<br>Adultes âgés de <b>75 ans et plus</b>  | →  |
| Hospitalisations et transferts<br>Adultes âgés de <b>75 ans et plus</b>       | →  |
| Appels à SOS Médecins<br>Enfants de <b>moins de 2 ans</b>                     | ↘↘ |
| Appels à SOS Médecins<br>Enfants de <b>2 à moins de 15 ans</b>                | ↘↘ |
| Appels à SOS Médecins<br>Adultes de <b>15 à moins de 75 ans</b>               | →  |
| Appels à SOS Médecins<br>Adultes âgés de <b>75 ans et plus</b>                | ↘  |
| Samu  | →  |
| Sapeurs pompiers  | →  |

| Légende |                               |
|---------|-------------------------------|
| ↘↘      | Baisse marquée de l'activité  |
| ↘       | Tendance à la baisse          |
| →       | Stabilité                     |
| ↗       | Tendance à la hausse          |
| ↗↗      | Haussse marquée de l'activité |
| ND      | Données non disponibles       |

\*La **tendance** est déterminée par le pourcentage de variation par rapport à la moyenne des **quatre** semaines précédentes.

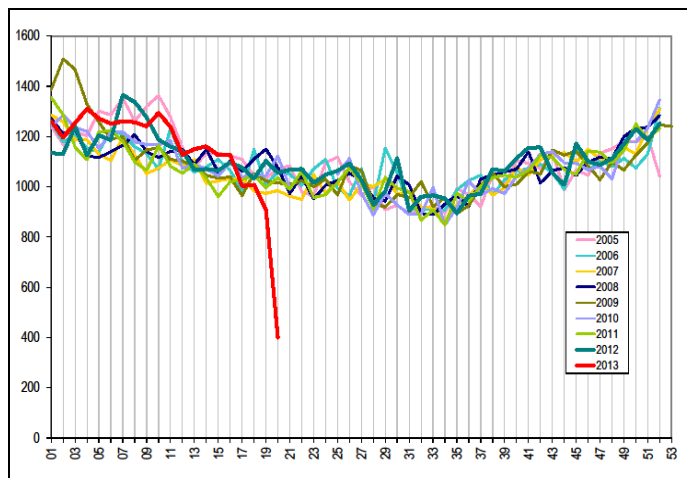
En semaine 20, les indicateurs d'activité n'ont pas connu d'augmentation particulière.

| Mortalité globale |

**Nombre de décès** domiciliés ou non par jour du décès, enregistrés par les services d'état civil (sans les transcriptions et les enfants morts nés) pour 192 communes de la région (source : Insee). *Les données de la dernière semaine sont incomplètes et ne sont donc pas interprétables.*

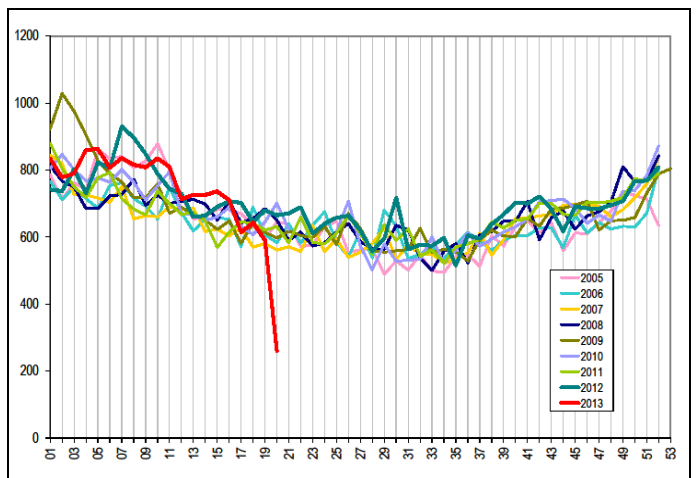
| Figure 3 |

Nombre hebdomadaire de décès (tous âges) de 2005 à 2013 - 192 communes franciliennes



| Figure 4 |

Nombre hebdomadaire de décès de personnes âgées de 75 ans et plus de 2005 à 2013 - 192 communes franciliennes



A ce jour, on ne note pas d'augmentation du nombre de décès dans la région ces dernières semaines (cf. figures 3 et 4).

Les informations contenues dans cette rubrique ne se veulent pas exhaustives.

## Au niveau national

Le dossier « Surveillance des infections liées au nouveau Coronavirus (NCoV) » a été mis à jour sur le site de l'InVS le 17 mai :

<http://www.invs.sante.fr/Actualites/Actualites/Surveillance-des-infections-liees-au-nouveau-coronavirus-NCov--Point-au-17-mai-2013>.

Comme déjà signalé, le ministère chargé de la Santé présente le dispositif national d'investigation épidémiologique sur le nouveau coronavirus, à l'adresse :

<http://www.social-sante.gouv.fr/actualite-presse.42/communiqués.2322/nouveau-coronavirus-presentation.15823.html>.

Par ailleurs, le dossier « Surveillance, définitions de cas et conduite à tenir pour la grippe aviaire à virus A(H5N1) et A(H7N9) » a été mis à jour sur le site de l'InVS le 13 mai :

<http://www.invs.sante.fr/Dossiers-thematiques/Maladies-infectieuses/Maladies-a-prevention-vaccinale/Grippe/Grippe-aviaire/Surveillance-definitons-de-cas-et-conduite-a-tenir-pour-la-grippe-aviaire-a-virus-A-H5N1-et-A-H7N9>.

## Au niveau international

Au sommaire du **Bulletin hebdomadaire international** cette semaine,

- nouveau Coronavirus en Arabie Saoudite et Tunisie ;
- grippe A(H5N1) / foyers aviaires dans le monde

(<http://www.invs.sante.fr/Publications-et-outils/Bulletin-hebdomadaire-international>).

### | Partenaires régionaux de la surveillance |

La Cire Île-de-France Champagne-Ardenne remercie :

- l'Agence régionale de santé (ARS) d'Île-de-France et ses délégations territoriales
- les associations SOS Médecins adhérant au réseau épidémiologique SOS Médecins France
- les chambres funéraires des Batignolles et de Ménilmontant
- le Centre de veille et d'action sur les urgences (Cerveau)
- le Centre opérationnel de la Zone de défense de Paris (COZ)
- les centres hospitaliers adhérant au réseau Oscour®
- le réseau bronchiolite ARB Île-de-France
- les Samu
- les Services départementaux d'incendie et de secours et la Brigade des sapeurs pompiers de Paris
- les services d'états civils des communes informatisées
- la ville de Paris : le Centre d'action sociale de la ville de Paris (CasVP) et le service de l'état civil.

### | Point épidémi hebdo |

Les précédents Points épidémi hebdo sont consultables sur le site Internet de l'InVS :

[http://www.invs.sante.fr/Publications-et-outils/Points-epidemiologiques/%28node\\_id%29/109/%28aa\\_localisation%29/%C3%8Ele-de-France](http://www.invs.sante.fr/Publications-et-outils/Points-epidemiologiques/%28node_id%29/109/%28aa_localisation%29/%C3%8Ele-de-France).

### | Pour en savoir plus |

La plaquette présentant le système national de Surveillance sanitaire des urgences et des décès (SurSaUD®) est disponible sur le site Internet de l'InVS :

<http://www.invs.sante.fr/Publications-et-outils/Rapports-et-syntheses/Autres-thematiques/2012/Le-systeme-francais-de-Surveillance-sanitaire-des-urgences-et-des-deces-SurSaUD-R>.

## Hebdo

**Directeur de la publication**  
Dr Françoise Weber,  
directrice générale de l'InVS

### Rédacteurs

Elsa Baffert  
Clément Bassi,  
Nicolas Carré,  
Céline Legout,  
Emeline Leporc,  
Annie-Claude Paty,  
Myriam Taouqi

### Diffusion

Cire Île-de-France  
Champagne-Ardenne  
ARS Île-de-France  
"Le Millénaire"  
35 rue de la Gare  
75168 PARIS CEDEX 19  
Tél. : 01.44.02.08.16  
Fax. : 01.44.02.06.76  
Mél. : [ars-idf-cire@ars.sante.fr](mailto:ars-idf-cire@ars.sante.fr)