

Surveillance sanitaire en Île-de-France Point épidémiologique hebdomadaire du jeudi 19 décembre 2013

Données du 9 au 15 décembre 2013 (semaine 50)

| Synthèse |

En semaine 50, on n'observe pas d'événement sanitaire particulier dans la région.

| Pathologies |

Bronchiolite (cf. graphiques page 3)

Données hospitalières : nombre de passages pour **diagnostic** de bronchiolite (code Cim10 J21) dans des services d'urgence hospitaliers (source : réseau Oscour® via SurSaUD®). Données de médecine de ville : nombre cumulé d'appels pour kinésithérapeute reçus **du vendredi au dimanche** dans le **Réseau bronchiolite ARB Île-de-France** - enfants de moins de 2 ans (source : réseau ARB, <http://www.reseau-bronchio.org/>).

En semaine 50, le nombre de passages aux urgences d'enfants âgés de moins de 2 ans pour bronchiolite a diminué par rapport à la semaine précédente (- 17 % dans 54 services). Ce diagnostic représente désormais 22 % des passages aux urgences pour cette classe d'âge (contre 25 % en semaine 49).

Le nombre de demandes auprès des kinésithérapeutes du Réseau bronchiolite ARB Île-de-France (<http://www.reseau-bronchio.org/>) pour des enfants âgés de moins de 2 ans a quant à lui poursuivi sa diminution progressive au cours du week-end (- 6 % par rapport au week-end précédent).

Ces indicateurs (nombres de passages aux urgences et recours à ARB) restent comparables à ceux observés les années antérieures à cette période de l'année (cf. figures 1 et 2).

Enfin, un point de situation épidémiologique sur la bronchiolite en France métropolitaine au 17 décembre est disponible sur le site de l'InVS (<http://www.invs.sante.fr/Dossiers-thematiques/Maladies-infectieuses/Infections-respiratoires/Bronchiolite/Situation-epidemiologique-de-la-bronchiolite-en-France-metropolitaine/>).

Gastroentérite (cf. graphiques page 3)

Données hospitalières : nombre de passages pour **diagnostic** de gastroentérite (codes Cim10 A08 et A09) dans des services d'urgence hospitaliers (source : réseau Oscour® via SurSaUD®). Données de médecine de ville : nombre d'appels à SOS Médecins pour un **motif** évoquant une gastroentérite (diarrhée et/ou vomissements) (source : réseau épidémiologique SOS Médecins France via SurSaUD®).

En semaine 50, les indicateurs de suivi de la gastroentérite ont progressé chez les enfants de moins de 15 ans, quel que soit le recours aux urgences (cf. figure 4). Chez les adultes âgés de 15 ans et plus, la progression est identifiée uniquement pour les urgences de ville (cf. figure 3).

Selon le réseau Sentinelles, le taux d'incidence régional de la diarrhée aiguë était de 184 cas pour 100 000 habitants en semaine 50 (intervalle de confiance à 95 % : [80-288]), en dessous du seuil épidémique national (271 cas pour 100 000 habitants). En France métropolitaine, le taux d'incidence a été estimé à 207 cas pour 100 000 habitants, également en dessous du seuil épidémique (<http://www.sentiweb.fr/>).

Enfin, un point de situation épidémiologique au 17 décembre sur les gastroentérites aiguës virales au niveau national est disponible sur le site de l'InVS (<http://www.invs.sante.fr/Dossiers-thematiques/Maladies-infectieuses/Risques-infectieux-d-origine-alimentaire/Gastro-enterites-aigues-virales/Donnees-epidemiologiques/>).

Grippe (cf. graphiques page 3)

Réseau unifié : données conjointes du Réseau des Grog et du Réseau Sentinelles. **Données hospitalières** : nombre de passages pour **diagnostic** de grippe (codes Cim10 J09, J10 et J11) dans des services d'urgence hospitaliers (source : réseau Oscour® via SurSaUD®). **Cas graves de grippe admis en service de réanimation** : 17 services vigies ont été retenus en Île-de-France.

En médecine ambulatoire (Réseau Unifié : Grog-Sentinelles-InVS)

En semaine 50, le **taux d'incidence régionale** des consultations pour syndrome grippal était de 79 cas pour 100 000 habitants [intervalle de confiance à 95 % : 49-109] (cf. figure 5). Il se situait en dessous du seuil épidémique national (170 cas pour 100 000 habitants en semaine 50).

A l'hôpital

1. Passages aux urgences pour grippe (non illustré)

En semaine 50, les recours aux urgences hospitalières pour grippe (codes Cim10 J09 J10 et J11) ont légèrement augmenté par rapport à la semaine précédente chez les enfants de moins de 15 ans, avec une activité grippale restant encore faible dans la région.

2. Cas graves de grippe admis en réanimation

Au 19 décembre, deux nouveaux cas graves de grippe hospitalisés en réanimation ont été signalés en Île-de-France. Il s'agit d'un homme de 64 ans, vacciné contre la grippe et d'une femme de 87 ans, présentant tous les 2 au moins un facteur de risque. Les résultats virologiques sont en cours. Au total, 3 cas graves de grippe hospitalisés en réanimation ont été signalés en Île-de-France depuis le 1^{er} novembre 2013 (cf. figure 6), avec le virus H3N2 isolé chez un patient.

Au niveau national cette semaine, on note une activité grippale faible, avec une augmentation du nombre de virus grippaux identifiés

(<http://www.invs.sante.fr/Dossiers-thematiques/Maladies-infectieuses/Maladies-a-prevention-vaccinale/Grippe/Grippe-generalites/Donnees-de-surveillance>).

Surveillance de la grippe par Internet : la troisième saison de grippenet.fr a démarré le 13 novembre. Pour participer, les internautes résidant en France peuvent se connecter au site Internet : <https://www.grippenet.fr/>.

Autres pathologies

En semaine 50, on observe une tendance à l'augmentation des appels à SOS Médecins pour un motif évoquant une fièvre chez les adultes de 15 ans et plus et des passages aux urgences pour décompensation cardiaque de personnes âgées de 75 ans et plus, comme habituellement à cette période de l'année.

Alors que l'indice Atmo francilien enregistré du 9 au 13 décembre a varié de 8 à 10 (sur une échelle de 1 à 10) en raison des particules (PM10) (<http://www.airparif.asso.fr/>), on ne détecte pas d'impact de la pollution atmosphérique sur les recours en urgence pour asthme. Au niveau national, le ministère chargé de la Santé a édité un communiqué de presse daté du 13 décembre afin de rappeler les principales recommandations à suivre durant les épisodes de pollution (<http://www.sante.gouv.fr/episodes-de-pollution-par-les-particules-nouvelles-recommandations-sanitaires,14450.html>).

Bronchiolite

Figure 1

Comparaison aux 8 années antérieures du nombre hebdomadaire de passages dans au plus 29 services d'urgence d'Île-de-France pour bronchiolite - enfants de moins de 2 ans

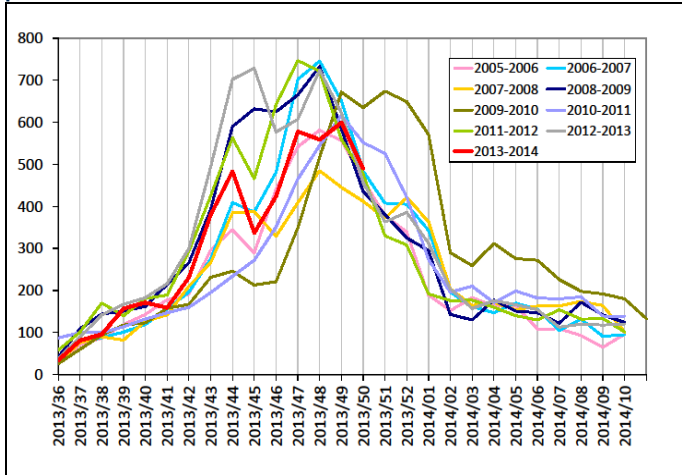
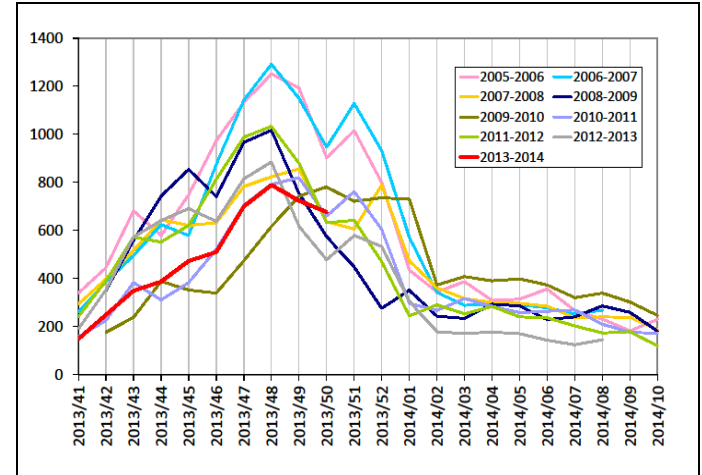


Figure 2

Comparaison aux 8 années antérieures du nombre hebdomadaire de demandes de kinésithérapeute au réseau ARB - enfants de moins de 2 ans



Gastroentérite

Figure 3

Évolution du nombre de passages dans des services d'urgence d'Île-de-France et du nombre d'appels à des associations SOS Médecins pour gastroentérite au cours de la dernière année (nombre hebdomadaire) - adultes (15 ans et plus)

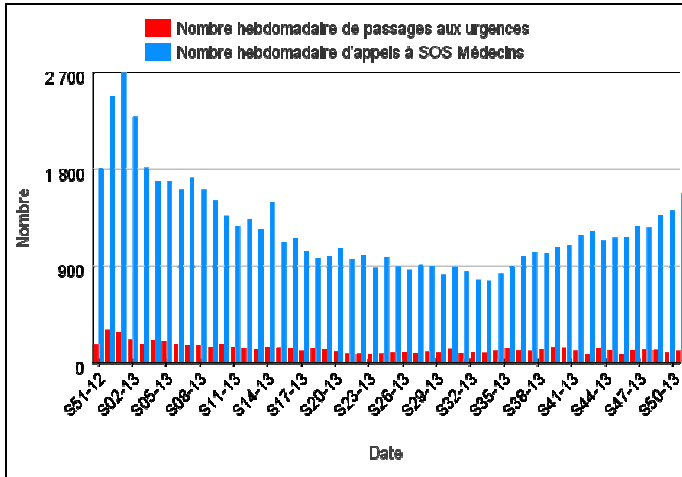
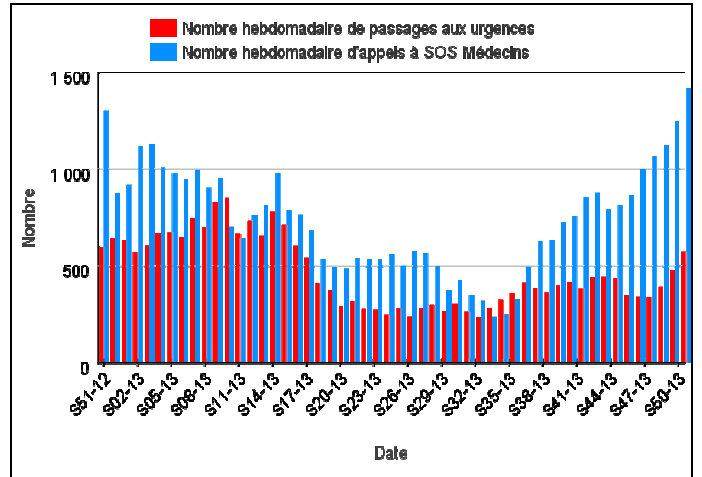


Figure 4

Évolution du nombre de passages dans des services d'urgence d'Île-de-France et du nombre d'appels à des associations SOS Médecins pour gastroentérite au cours de la dernière année (nombre hebdomadaire) - enfants (moins de 15 ans)



Grippe

Figure 5

Comparaison aux 4 années antérieures du taux d'incidence régional des consultations pour syndrome grippal - Réseau unifié

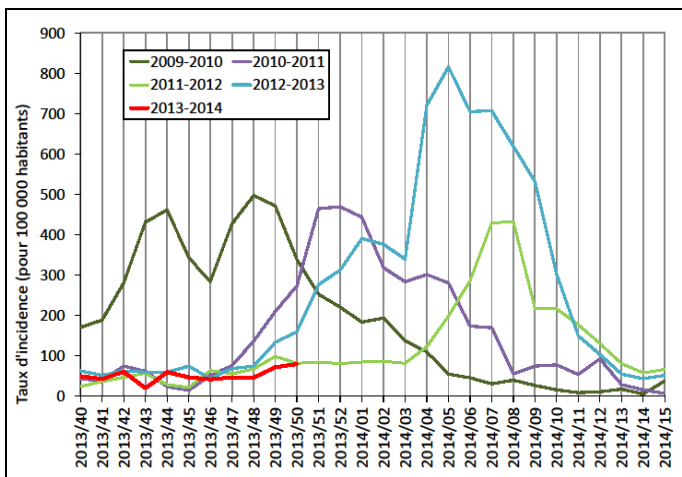
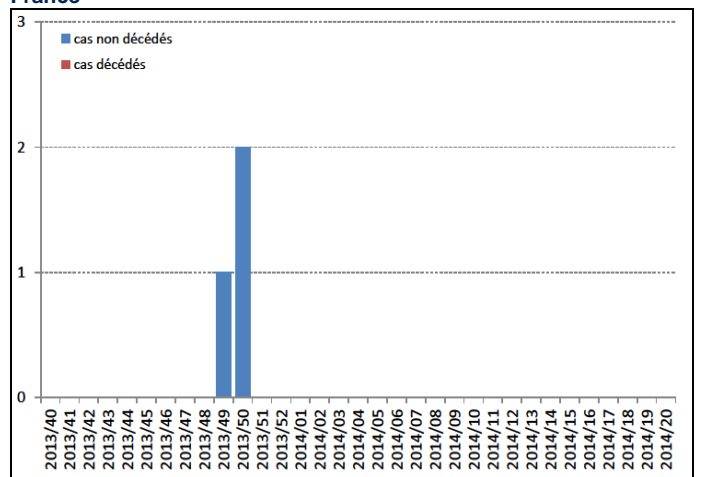


Figure 6

Évolution du nombre hebdomadaire de signalements de cas graves hospitalisés pour grippe admis en réanimation, USI ou USC par semaine d'entrée en réanimation* et selon le statut, Île-de-France



*La courbe est difficilement interprétable car les signalements sont susceptibles d'un rattrapage dans les semaines suivantes.

| Indicateurs d'activité |

Urgences hospitalières : nombre de passages dans au plus 63 services d'urgence et nombre de passages suivis d'une hospitalisation ou d'un transfert - moins de 2 ans, de 2 à moins de 15 ans, de 15 à moins de 75 ans, 75 ans et plus (source : réseau Oscour® via SurSaUD®).

SOS Médecins : nombre d'appels suivis d'une visite médicale à domicile - moins de 2 ans, de 2 à moins de 15 ans, de 15 à moins de 75 ans, 75 ans et plus (source : réseau épidémiologique SOS Médecins France via SurSaUD®).

Samu : nombre d'affaires traitées, c'est-à-dire toute sollicitation du Samu ayant donné lieu à une prise en charge quelle que soit la réponse et quel que soit le nombre de personnes concernées par l'affaire (source : Cerveau).

Sapeurs pompiers : nombre d'interventions pour secours à personne quel qu'en soit le motif (source : COZ).

Évolution* en semaine 50	
Passages aux urgences hospitalières Enfants de moins de 2 ans	→
Hospitalisations et transferts Enfants de moins de 2 ans	→
Passages aux urgences hospitalières Enfants de 2 à moins de 15 ans	→
Hospitalisations et transferts Enfants de 2 à moins de 15 ans	→
Passages aux urgences hospitalières Adultes de 15 à moins de 75 ans	→
Hospitalisations et transferts Adultes de 15 à moins de 75 ans	→
Passages aux urgences hospitalières Adultes âgés de 75 ans et plus	↗
Hospitalisations et transferts Adultes âgés de 75 ans et plus	↗
Appels à SOS Médecins Enfants de moins de 2 ans	→
Appels à SOS Médecins Enfants de 2 à moins de 15 ans	↗
Appels à SOS Médecins Adultes de 15 à moins de 75 ans	↗
Appels à SOS Médecins Adultes âgés de 75 ans et plus	↗
Samu	→
Sapeurs pompiers	→

Légende	
↘↘	Baisse marquée de l'activité
↘	Tendance à la baisse
→	Stabilité
↗	Tendance à la hausse
↗↗	Hausse marquée de l'activité
ND	Données non disponibles

*La **tendance** est déterminée par le pourcentage de variation par rapport à la moyenne des quatre semaines précédentes.

En semaine 50, on n'observe pas d'augmentation marquée de l'activité par rapport aux 4 semaines précédentes, et les indicateurs de suivi se maintiennent tous à un niveau similaire voire inférieur à ceux enregistrés les 2 années antérieures à cette période de l'année.

| Mortalité globale |

Nombre de décès domiciliés ou non par jour du décès, enregistrés par les services d'état civil (sans les transcriptions et les enfants morts nés) pour 192 communes de la région (source : Insee). *Les données de la dernière semaine sont incomplètes et ne sont donc pas interprétables.*

Figure 7

Nombre hebdomadaire de décès (tous âges) de 2005 à 2013 - 192 communes franciliennes

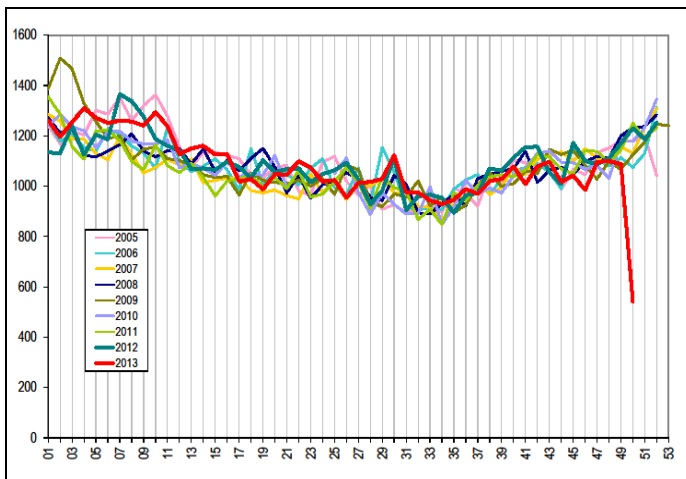
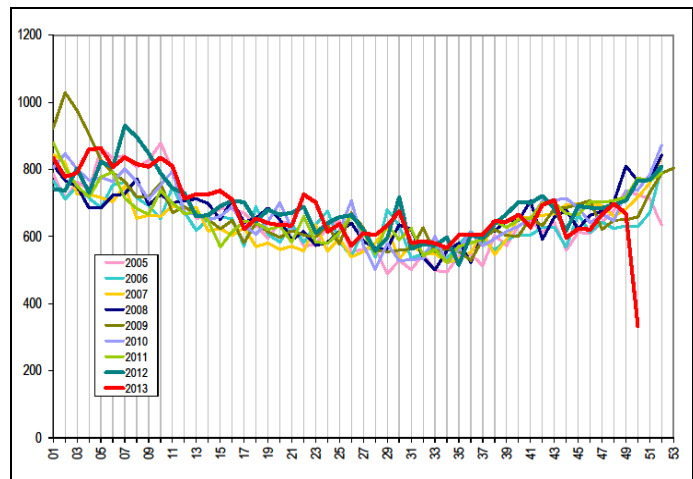


Figure 8

Nombre hebdomadaire de décès de personnes âgées de 75 ans et plus de 2005 à 2013 - 192 communes franciliennes



On n'observe pas d'augmentation marquée du nombre de décès dans la région ces dernières semaines (cf. figures 7 et 8).

Les informations contenues dans cette rubrique ne se veulent pas exhaustives.

Au niveau départemental ou régional

Pas d'événement particulier nécessitant d'être signalé.

Au niveau national

Le dossier « Surveillance, définitions de cas et conduite à tenir pour la grippe aviaire à virus A(H5N1) et A(H7N9) » a été mis à jour sur le site de l'InVS le 18 juillet : <http://www.invs.sante.fr/Dossiers-thematiques/Maladies-infectieuses/Maladies-a-prevention-vaccinale/Grippe/Grippe-aviaire/Surveillance-definitions-de-cas-et-conduite-a-tenir-pour-la-grippe-aviaire-a-virus-A-H5N1-et-A-H7N9>.

Au niveau international

Un point de situation au 11 décembre sur le virus Chikungunya à Saint-Martin est disponible sur le site de l'InVS à l'adresse : <http://www.invs.sante.fr/Dossiers-thematiques/Maladies-infectieuses/Maladies-a-transmission-vectorielle/Chikungunya/Donnees-epidemiologiques/Virus-Chikungunya-a-Saint-Martin-.Point-de-situation-au-11-decembre-2013>.

Au sommaire du Bulletin hebdomadaire international cette semaine : grippe A(H5N1) / A(H7N9) / MERS-CoV (Monde) (<http://www.invs.sante.fr/Publications-et-outils/Bulletin-hebdomadaire-international>).

La Cire Île-de-France Champagne-Ardenne remercie :

- l'Agence régionale de santé (ARS) d'Île-de-France et ses délégations territoriales
- les associations SOS Médecins adhérant au réseau épidémiologique SOS Médecins France
- les chambres funéraires des Batignolles et de Ménilmontant
- le Centre de veille et d'action sur les urgences (Cerveau)
- le Centre opérationnel de la Zone de défense de Paris (COZ)
- les centres hospitaliers adhérant au réseau Oscour®
- le réseau bronchiolite ARB Île-de-France
- les Samu
- les Services départementaux d'incendie et de secours et la Brigade des sapeurs pompiers de Paris
- les services d'états civils des communes informatisées, et en particulier le service de l'état civil de la ville de Paris

Directeur de la publication
Dr Françoise Weber,
directrice générale de l'InVS

Rédacteurs

Elsa Baffert
Lydéric Aubert,
Clément Bassi,
Nicolas Carré,
Céline Legout,
Emeline Leporc,
Ibrahim Mouchetrou-Njoya,
Annie-Claude Paty,
Morgane Trouillet,
Stéphanie Vandentorren

Diffusion

Cire Île-de-France
Champagne-Ardenne
ARS Île-de-France
"Le Millénaire 2"
35 rue de la Gare
75168 PARIS CEDEX 19
Tél. : 01.44.02.08.16
Fax. : 01.44.02.06.76
Mél. : ars-idf-cire@ars.sante.fr

Les précédents Points épidémi
Hebdo sont consultables sur le site
Internet de l'InVS :
[http://www.invs.sante.fr/Regions-et-territoires/Actualites/\(node_id\)/1602/\(aa_localisation\)/Ile-de-France](http://www.invs.sante.fr/Regions-et-territoires/Actualites/(node_id)/1602/(aa_localisation)/Ile-de-France).

La plaquete SurSaUD® présentant
le système national de Surveillance
sanitaire des urgences et
des décès est disponible sur le site
Internet de l'InVS :
<http://www.invs.sante.fr/Publication-s-et-outils/Rapports-et-syntheses/Autres-thematiques/2012/Le-systeme-francais-de-Surveillance-sanitaire-des-urgences-et-des-deces-SurSaUD-R>.