

Surveillance sanitaire en Île-de-France

Point épidémiologique hebdomadaire du mercredi 10 juillet 2013

Données du 1^{er} au 7 juillet 2013 (semaine 27)

| Synthèse |

D'un point de vue sanitaire, la semaine 27 est marquée par :

- une augmentation des passages aux urgences hospitalières en fin de semaine pour des pathologies liées à la chaleur, cette augmentation se poursuivant en début de semaine 28, en premier lieu chez les personnes de 75 ans et plus ;
- une augmentation des passages aux urgences pour des piqûres d'insectes ;
- la poursuite de l'augmentation des passages aux urgences pour méningite virale chez les enfants de moins de 15 ans.

| Pathologies |

Pathologies liées à la chaleur (cf. graphiques page 2)

Surveillance effectuée du 1^{er} juin au 31 août, dans le cadre du Système d'alerte caniculaire et santé (<http://www.invs.sante.fr/Dossiers-thematiques/Environnement-et-sante/Climat-et-sante/Chaleur-et-sante/Actualites>)

Données hospitalières (source : SurSaUD®) : nombre quotidien de passages dans des services d'urgence hospitaliers pour un **diagnostic** de malaise (codes Cim10 R42, R53 et R55), d'hyperthermie et autres effets directs de la chaleur (codes Cim10 T67 et X30), de déshydratation (code Cim10 E86) et d'hyponatrémie (code Cim10 E871).

Données de médecine de ville (source : SurSaUD®) : nombre quotidien d'appels à SOS Médecins pour un **motif** évoquant un malaise (motifs "malaise", "perte de connaissance") ou des effets directs de la chaleur (motifs "coup de chaleur", "insolation", "déshydratation") et nombre quotidien de visites SOS Médecins pour lesquelles un **diagnostic** de malaise a été établi (diagnostic de "malaise vagal" ou "syncope").

En semaine 27, on note une augmentation de l'indicateur « passages aux urgences pour hyperthermie et autres effets directs de la chaleur, déshydratation et hyponatrémie » : on enregistre en effet 42 cas (toutes classes d'âge concernées) contre 32 en moyenne pendant les semaines 23 à 26. Le 8 juillet (semaine 28), cet indicateur a encore progressé, en particulier chez les personnes âgées de 75 ans et plus (n=8, cf. figure 4).

Gastroentérite (cf. graphiques page 2)

Données hospitalières : nombre de passages pour **diagnostic** de gastroentérite (codes Cim10 A08 et A09) dans des services d'urgence hospitaliers (source : réseau Oscour® via SurSaUD®). Données de médecine de ville : nombre d'appels à SOS Médecins pour un **motif** évoquant une gastroentérite (diarrhée et/ou vomissements) (source : réseau épidémiologique SOS Médecins France via SurSaUD®).

En semaine 27, les indicateurs de suivi de la gastroentérite chez les adultes de 15 ans et plus sont restés stables (cf. figure 5). Concernant les enfants de moins de 15 ans, le nombre de passages aux urgences pour gastroentérite a légèrement augmenté (+ 15 % par rapport à la semaine 26, cf. figure 6), tandis que le nombre d'appels à SOS Médecins pour ce motif est resté stable. Ces indicateurs se situent à des niveaux habituels à cette période de l'année.

Selon le réseau Sentinelles, le taux d'incidence régional de la diarrhée aiguë était de 85 cas pour 100 000 habitants en semaine 27 (intervalle de confiance à 95 % : [29 ; 140]), en dessous du seuil épidémique national (177 cas pour 100 000 habitants). En France métropolitaine, le taux d'incidence a été estimé à 73 cas pour 100 000 habitants, également en dessous du seuil épidémique (<http://www.sentiweb.fr>).

Autres pathologies

En semaine 27, les recours en urgence pour des piqûres d'insecte (passages aux urgences et motifs d'appels à SOS Médecins) ont fortement progressé, chez les adultes comme chez les enfants. On a de plus observé, mardi 2 juillet, une brusque augmentation du nombre de passages aux urgences de l'hôpital de Lagny/Seine-et-Marne d'enfants de moins de 15 ans pour des allergies, en lien avec des chenilles urticantes.

On note par ailleurs une augmentation progressive depuis plusieurs semaines du nombre de passages aux urgences d'enfants de moins de 15 ans pour des fièvres isolées, augmentation observée habituellement en fin de printemps.

L'augmentation du nombre de passages aux urgences d'enfants de moins de 15 ans pour méningite virale se poursuit en semaine 27 (n=23 contre n=18 en semaine 26). Le niveau atteint, légèrement supérieur à ceux observés les 3 dernières années, est similaire à ceux enregistrés en 2008 et 2009 à la même période.

Enfin, le réseau Sentinelles a noté un foyer d'activité modérée de la varicelle en Île-de-France en semaine 27 : le taux d'incidence régional (26 cas pour 100 000 habitants, intervalle de confiance à 95 % : [0 ; 54]) se situait au niveau du taux d'incidence national (26 cas pour 100 000 habitants) (<http://www.sentiweb.fr>).

Pathologies liées à la chaleur

Figure 1

Evolution des nombres de recours en urgence pour malaise (diagnostics de passages dans des services d'urgence d'Île-de-France, motifs et diagnostics SOS Médecins) depuis le 1^{er} juin 2013

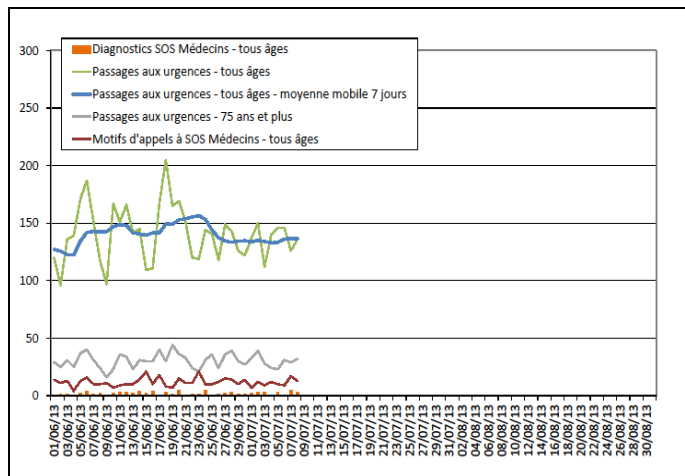


Figure 3

Evolution du nombre de passages dans des services d'urgence d'Île-de-France pour déshydratation depuis le 1^{er} juin 2013 - tous âges

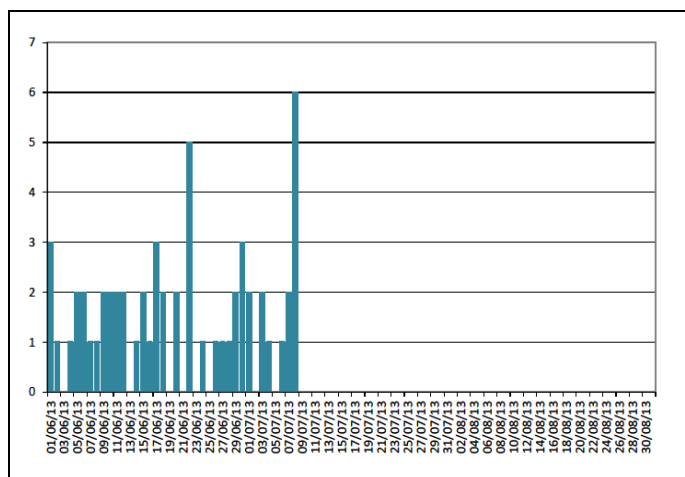


Figure 2

Evolution du nombre de passages dans des services d'urgence d'Île-de-France pour hyperthermie et autres effets directs de la chaleur et du nombre d'appels à SOS Médecins pour un motif évoquant des effets directs de la chaleur depuis le 1^{er} juin 2013 - tous âges

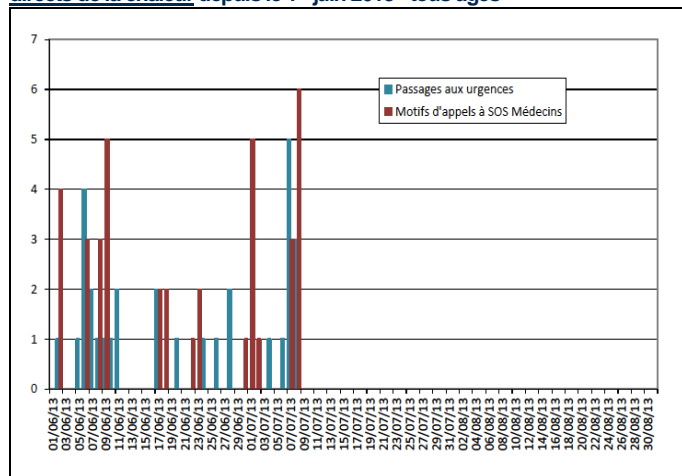
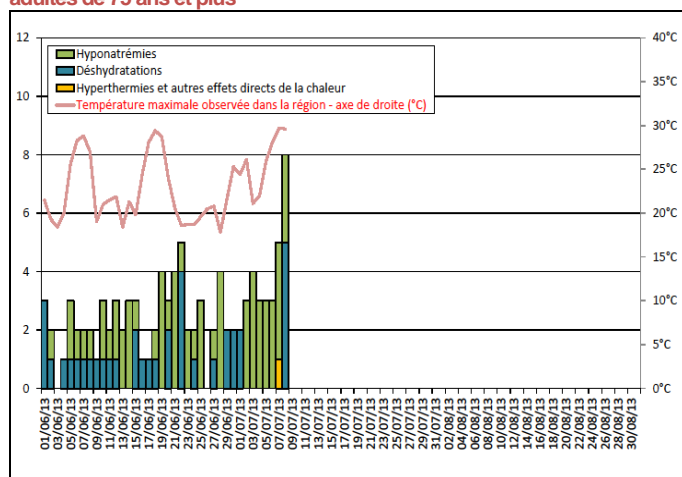


Figure 4

Evolution du nombre de passages dans des services d'urgence d'Île-de-France pour hyperthermie et autres effets directs de la chaleur, déshydratation et hyponatrémie depuis le 1^{er} juin 2013 - adultes de 75 ans et plus



Gastroentérite

Figure 5

Evolution du nombre de passages dans des services d'urgence d'Île-de-France et du nombre d'appels à des associations SOS Médecins pour gastroentérite au cours de la dernière année (nombre hebdomadaire) - adultes (15 ans et plus)

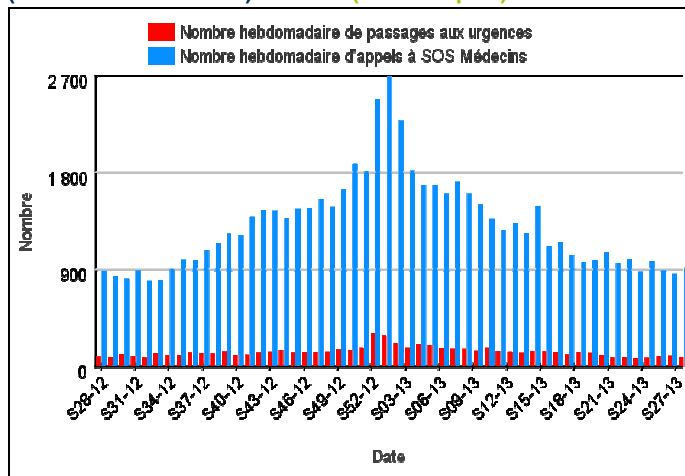
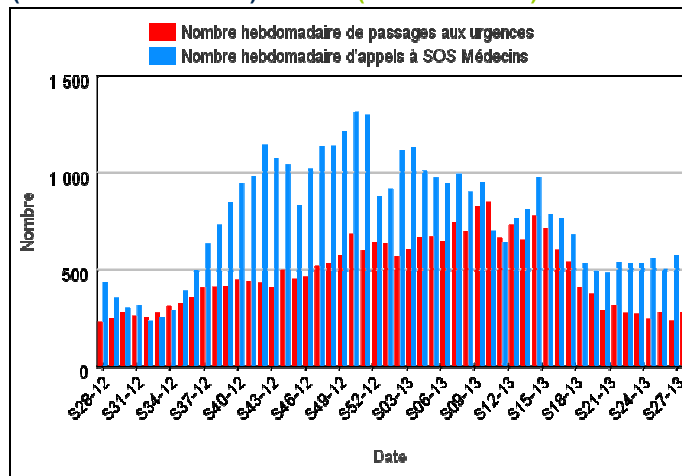


Figure 6

Evolution du nombre de passages dans des services d'urgence d'Île-de-France et du nombre d'appels à des associations SOS Médecins pour gastroentérite au cours de la dernière année (nombre hebdomadaire) - enfants (moins de 15 ans)



Urgences hospitalières : nombre de passages dans au plus 63 services d'urgence et nombre de passages suivis d'une hospitalisation ou d'un transfert - **moins de 2 ans, de 2 à moins de 15 ans**, de 15 à moins de 75 ans, 75 ans et plus (source : réseau Oscour® via SurSaUD®).

SOS Médecins : nombre d'appels suivis d'une visite médicale à domicile - **moins de 2 ans, de 2 à moins de 15 ans**, de 15 à moins de 75 ans, 75 ans et plus (source : réseau épidémiologique SOS Médecins France via SurSaUD®).

Samu : nombre d'affaires traitées, c'est-à-dire toute sollicitation du Samu ayant donné lieu à une prise en charge quelle que soit la réponse et quel que soit le nombre de personnes concernées par l'affaire (source : Cerveau).

Sapeurs pompiers : nombre d'interventions pour secours à personne quel qu'en soit le motif (source : COZ).

Évolution* en semaine 27	
Passages aux urgences hospitalières <i>Enfants de moins de 2 ans</i>	→
Hospitalisations et transferts <i>Enfants de moins de 2 ans</i>	→
Passages aux urgences hospitalières <i>Enfants de 2 à moins de 15 ans</i>	↘
Hospitalisations et transferts <i>Enfants de 2 à moins de 15 ans</i>	↘
Passages aux urgences hospitalières <i>Adultes de 15 à moins de 75 ans</i>	→
Hospitalisations et transferts <i>Adultes de 15 à moins de 75 ans</i>	→
Passages aux urgences hospitalières <i>Adultes âgés de 75 ans et plus</i>	↘
Hospitalisations et transferts <i>Adultes âgés de 75 ans et plus</i>	↘
Appels à SOS Médecins <i>Enfants de moins de 2 ans</i>	→
Appels à SOS Médecins <i>Enfants de 2 à moins de 15 ans</i>	→
Appels à SOS Médecins <i>Adultes de 15 à moins de 75 ans</i>	→
Appels à SOS Médecins <i>Adultes âgés de 75 ans et plus</i>	→
Samu	→
Sapeurs pompiers	→

Légende	
↘↘	Baisse marquée de l'activité
↘	Tendance à la baisse
→	Stabilité
↗	Tendance à la hausse
↗↗	Hausse marquée de l'activité
ND	Données non disponibles

*La **tendance** est déterminée par le pourcentage de variation par rapport à la moyenne des **quatre** semaines précédentes.

On ne note pas en semaine 27 de variation particulière des indicateurs d'activité. Les niveaux atteints par l'ensemble des indicateurs restent similaires à ceux observés les 2 années antérieures à la même période.

Mortalité toutes causes

Nombre de décès domiciliés ou non par jour du décès, enregistrés par les services d'état civil (sans les transcriptions et les enfants morts nés) pour 192 communes de la région (source : Insee). *Les données de la dernière semaine sont incomplètes et ne sont donc pas interprétables.*

Figure 7 |

Nombre hebdomadaire de décès (tous âges) de 2005 à 2013
- 192 communes franciliennes

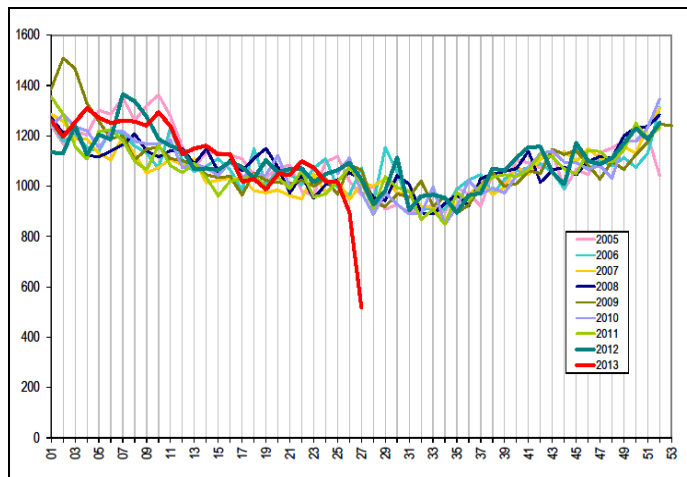
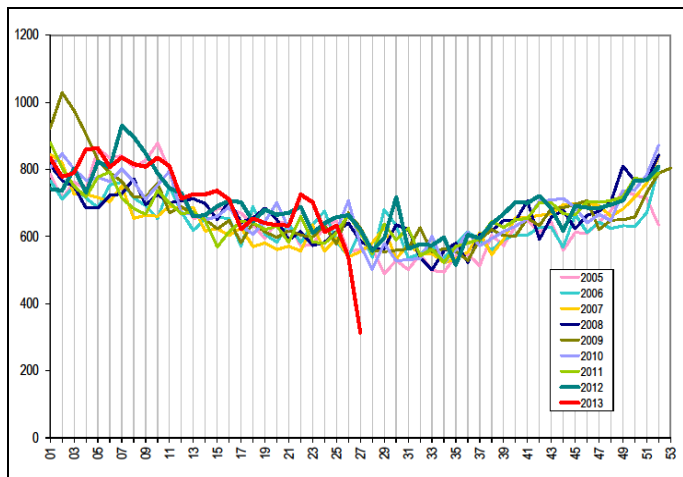


Figure 8 |

Nombre hebdomadaire de décès de personnes âgées de 75 ans et plus de 2005 à 2013 - 192 communes franciliennes



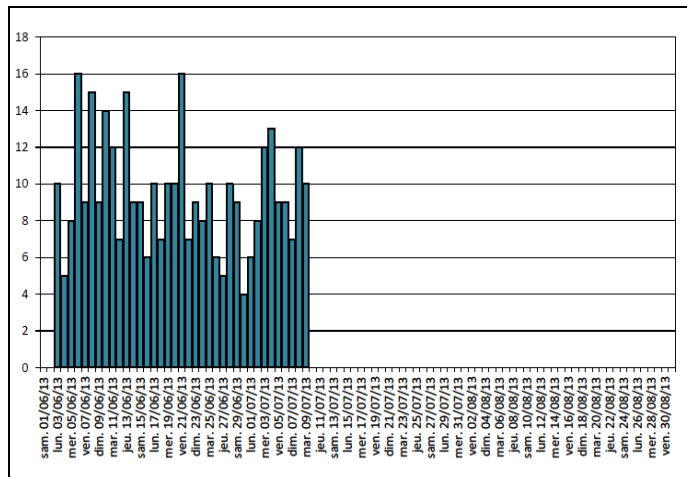
Chambres funéraires de Paris

Surveillance effectuée du 1^{er} juin au 31 août, dans le cadre du Système d'alerte canicule et santé (<http://www.invs.sante.fr/Dossiers-thematiques/Environnement-et-sante/Climat-et-sante/Chaleur-et-sante/Actualites>)

Nombre de corps déposés dans les chambres funéraires des Batignolles et de Ménilmontant (source : Groupement funéraire francilien (G2F)).

Figure 9 |

Nombre quotidien de corps déposés dans deux chambres funéraires



On ne note pas d'augmentation du nombre de décès dans la région depuis la semaine 23 (cf. figures 7 et 8).
D'autre part, les chambres funéraires des Batignolles et de Ménilmontant n'ont pas signalé en semaine 27 d'afflux particulier (cf. figure 9).

Les informations contenues dans cette rubrique ne se veulent pas exhaustives.

Au niveau départemental ou régional

Pas d'événement particulier nécessitant d'être signalé.

Au niveau national

Un communiqué de presse de l'InVS daté du 4 juillet concernant la prévention des noyades est disponible à l'adresse : <http://www.invs.sante.fr/fr/Espace-presse/Communiqués-de-presse/2013/Noyades-Le-danger-de-l-ete>.

Surveillance des infections liées au nouveau coronavirus (MERS-CoV) :

- un point épidémiologique au 9 juillet est disponible à l'adresse : <http://www.invs.sante.fr/Dossiers-thematiques/Maladies-infectieuses/Infections-respiratoires/Infection-a-coronavirus/Infection-a-nouveau-coronavirus-MERS-CoV/Surveillance-des-infections-liees-au-nouveau-coronavirus-MERS-CoV-.Point-au-9-juillet-2013> ;
- le ministère chargé de la Santé présente le dispositif national d'investigation épidémiologique sur le nouveau coronavirus au 12 mai, à l'adresse : http://www.social-sante.gouv.fr/actualite-presse_42/communiqués_2322/nouveau-coronavirus-presentation_15823.html.

Pour rappel, le dossier « Surveillance, définitions de cas et conduite à tenir pour la grippe aviaire à virus A(H5N1) et A(H7N9) » a été mis à jour sur le site de l'InVS le 13 mai : <http://www.invs.sante.fr/Dossiers-thematiques/Maladies-infectieuses/Maladies-a-prevention-vaccinale/Grippe/Grippe-aviaire/Surveillance-definitions-de-cas-et-conduite-a-tenir-pour-la-grippe-aviaire-a-virus-A-H5N1-et-A-H7N9>.

Au niveau international

Le **Bulletin hebdomadaire international** est accessible à l'adresse : <http://www.invs.sante.fr/Publications-et-outils/Bulletin-hebdomadaire-international>.

La Cire Île-de-France Champagne-Ardenne remercie :

- l'Agence régionale de santé (ARS) d'Île-de-France et ses délégations territoriales
- les associations SOS Médecins adhérant au réseau épidémiologique SOS Médecins France
- les chambres funéraires des Batignolles et de Ménilmontant
- le Centre de veille et d'action sur les urgences (Cerveau)
- le Centre opérationnel de la Zone de défense de Paris (COZ)
- les centres hospitaliers adhérant au réseau Oscour®
- le réseau bronchiolite ARB Île-de-France
- les Samu
- les Services départementaux d'incendie et de secours et la Brigade des sapeurs pompiers de Paris
- les services d'états civils des communes informatisées
- la ville de Paris : le Centre d'action sociale de la ville de Paris (CasVP) et le service de l'état civil.

Directeur de la publication
Dr Françoise Weber,
directrice générale de l'InVS

Rédacteurs

Elsa Baffert
Clément Bassi,
Nicolas Carré,
Céline Legout,
Emeline Leporc,
Annie-Claude Paty,
Myriam Taouqi

Diffusion

Cire Île-de-France
Champagne-Ardenne
ARS Île-de-France
"Le Millénaire 2"
35 rue de la Gare
75168 PARIS CEDEX 19
Tél. : 01.44.02.08.16
Fax. : 01.44.02.06.76
Mél. : ars-idf-cire@ars.sante.fr

Les précédents Points épidémi
Hebdo sont consultables sur le site
Internet de l'InVS :
[http://www.invs.sante.fr/Regions-et-territoires/Actualites/\(node_id\)/1602/\(aa_localisation\)/Île-de-France](http://www.invs.sante.fr/Regions-et-territoires/Actualites/(node_id)/1602/(aa_localisation)/Île-de-France).

La plaque **SurSaUD®** présen-
tant
le système national de Surveil-
lance sanitaire des urgences et
des décès est disponible sur le site
Internet de l'InVS :
<http://www.invs.sante.fr/Publication-s-et-outils/Rapports-et-syntheses/Autres-thematiques/2012/Le-systeme-francais-de-Surveillance-sanitaire-des-urgences-et-des-deces-SurSaUD-R>.