

### Point épidémiologique hebdomadaire du jeudi 3 octobre 2013

Données du 23 au 29 septembre 2013 (semaine 39)

#### | Synthèse |

On note en semaine 39 la poursuite de l'augmentation des indicateurs d'activité, en particulier pour les enfants âgés de moins de 15 ans.  
Les recours pour infection ORL et infection respiratoire aiguë basse ont été nombreux.

#### | Pathologies |

### Asthme et allergies *(cf. graphiques page 2)*

Données hospitalières : nombre de passages pour **diagnostic** d'asthme (codes Cim10 J45 et J46) et d'allergie (L50, T780, T782, T783 et T784) dans des services d'urgence hospitaliers (source : réseau Oscour® via SurSaUD®). Données de médecine de ville : nombre de **diagnostics** d'asthme et d'allergie portés à l'issue d'une visite (source : réseau épidémiologique SOS Médecins France via SurSaUD®). *Les analyses concernant l'asthme sont ici restreintes aux adultes de 15 à moins de 45 ans d'une part et aux enfants de 2 à moins de 15 ans d'autre part, en raison des risques de confusion de l'asthme avec la BPCO pour les adultes de 45 ans et plus et avec la bronchiolite chez les enfants de moins de 2 ans.*

On n'observe pas d'augmentation particulière des indicateurs de suivi de l'asthme *(cf. figures 1 et 2)* et des allergies *(cf. figures 3 et 4)*.

### Gastroentérite *(cf. graphiques page 2)*

Données hospitalières : nombre de passages pour **diagnostic** de gastroentérite (codes Cim10 A08 et A09) dans des services d'urgence hospitaliers (source : réseau Oscour® via SurSaUD®). Données de médecine de ville : nombre de **diagnostics de gastroentérite** portés à l'issue d'une visite (source : réseau épidémiologique SOS Médecins France via SurSaUD®).

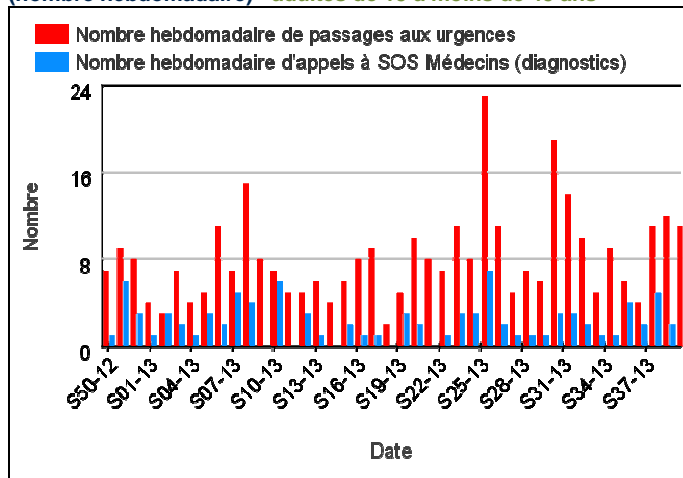
En semaine 39, on observe une légère diminution par rapport à la semaine précédente du nombre de passages aux urgences pour gastroentérite (adultes de 15 ans et plus et enfants de moins de 15 ans, *cf. figures 5 et 6*) et du nombre de diagnostics SOS Médecins de gastroentérite chez les enfants de moins de 15 ans *(cf. figure 6)*.

Selon le réseau Sentinelles, le taux d'incidence régional de la diarrhée aiguë était de 99 cas pour 100 000 habitants en semaine 39 (intervalle de confiance à 95 % : [0;214]), en dessous du seuil épidémique national (191 cas pour 100 000 habitants). En France métropolitaine, le taux d'incidence a été estimé à 128 cas pour 100 000 habitants, également en dessous du seuil épidémique (<http://www.sentiweb.fr>).

# Asthme et allergies

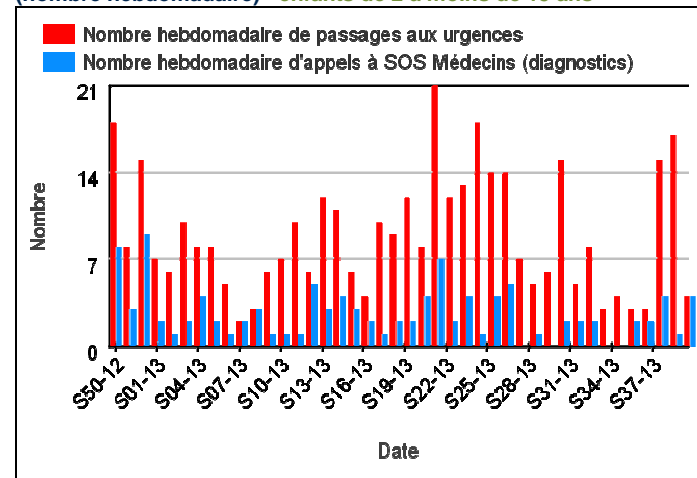
**Figure 1**

Evolution du nombre de passages dans des services d'urgence de Champagne-Ardenne et du nombre d'appels à des associations SOS Médecins pour asthme depuis le 10 décembre 2012 (nombre hebdomadaire) - **adultes de 15 à moins de 45 ans**



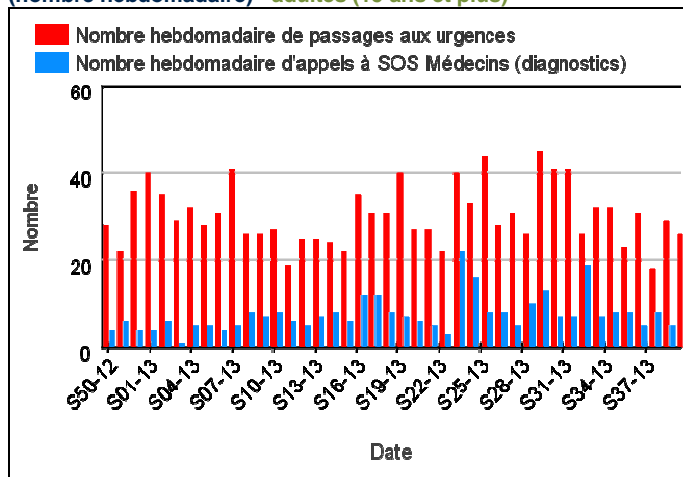
**Figure 2**

Evolution du nombre de passages dans des services d'urgence de Champagne-Ardenne et du nombre d'appels à des associations SOS Médecins pour asthme depuis le 10 décembre 2012 (nombre hebdomadaire) - **enfants de 2 à moins de 15 ans**



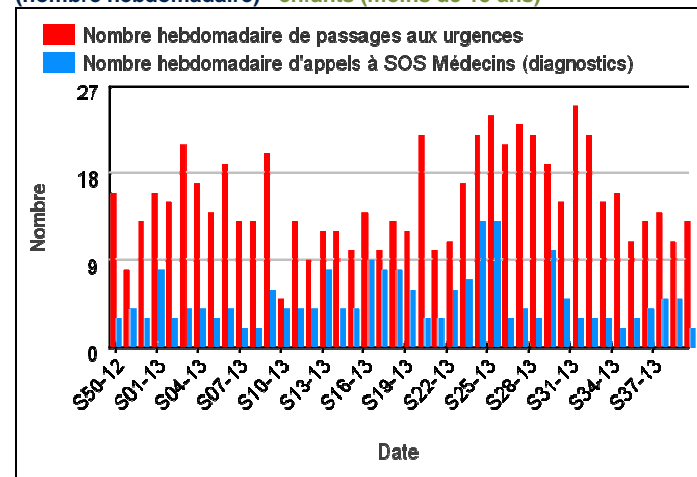
**Figure 3**

Evolution du nombre de passages dans des services d'urgence de Champagne-Ardenne et du nombre d'appels à des associations SOS Médecins pour allergie depuis le 10 décembre 2012 (nombre hebdomadaire) - **adultes (15 ans et plus)**



**Figure 4**

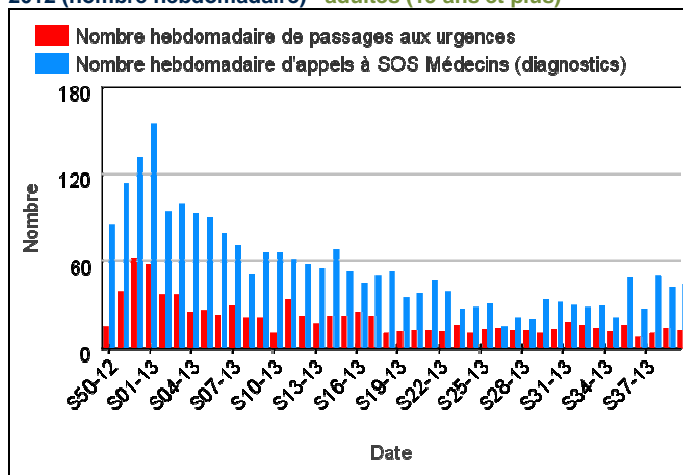
Evolution du nombre de passages dans des services d'urgence de Champagne-Ardenne et du nombre d'appels à des associations SOS Médecins pour allergie depuis le 10 décembre 2012 (nombre hebdomadaire) - **enfants (moins de 15 ans)**



# Gastroentérite

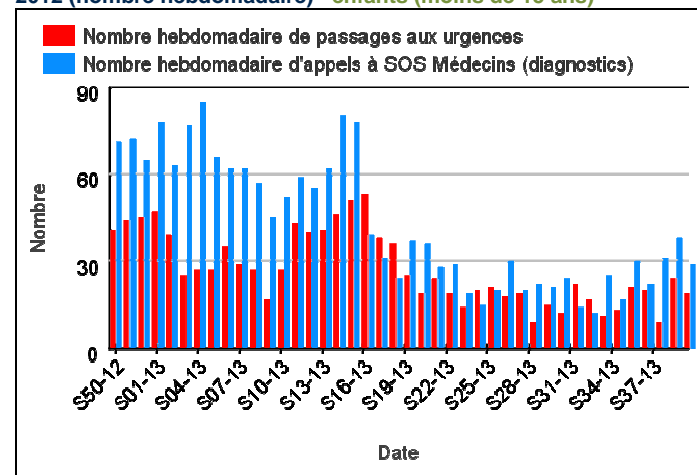
**Figure 5**

Evolution du nombre de passages dans des services d'urgence de Champagne-Ardenne et du nombre d'appels à des associations SOS Médecins pour gastroentérite depuis le 10 décembre 2012 (nombre hebdomadaire) - **adultes (15 ans et plus)**



**Figure 6**

Evolution du nombre de passages dans des services d'urgence de Champagne-Ardenne et du nombre d'appels à des associations SOS Médecins pour gastroentérite depuis le 10 décembre 2012 (nombre hebdomadaire) - **enfants (moins de 15 ans)**



## Autres pathologies

Tableau 1

Variation des 10 pathologies les plus fréquentes : diagnostics de passages dans les services d'urgence - Tous âges

Pathologie	Semaine	Semaine précédente	Variation
TRAUMATISME (Diag SAU)	1 944	1 796	8,24%
DOULEURS ABDOMINALES NON SPECIFIQUES (Diag SAU)	198	215	-7,91%
INFECTIONS ORL (Diag SAU)	183	184	-,54%
DOULEURS ABDOMINALES SPECIFIQUES (Diag SAU)	173	179	-3,35%
MALAISE (Diag SAU)	145	150	-3,33%
NEUROLOGIE AUTRE (Diag SAU)	125	118	5,93%
DOULEUR THORACIQUE (Diag SAU)	115	99	16,16%
INFECTIONS RESPIRATOIRES AIGUES BASSES (Diag SAU)*	104	75	38,67%
DEMANDE DE CERTIFICAT (Diag SAU)	102	69	47,83%
INFECTIONS URINAIRES (Diag SAU)	95	74	28,38%

\* regroupement incluant bronchites aigües et bronchiolites, détresses respiratoires, syndromes grippaux et pneumopathies

Tableau 2

Variation des 10 pathologies les plus fréquentes : diagnostics posés en fin de visite par SOS Médecins - Tous âges

Pathologie	Semaine	Semaine précédente	Variation
RHINOPHARYNGITE (Diag SOS)	213	246	-13,41%
ANGINE (Diag SOS)	92	77	19,48%
INFECTION RESPIRATOIRE AIGUE BASSE (Diag SOS)**	86	128	-32,81%
INSUF RESP AIGUE (Diag SOS)	86	128	-32,81%
BRONCHITE (Diag SOS)	76	118	-35,59%
GASTRO ENTERITE (Diag SOS)	73	80	-8,75%
LARYNGITE / TRACHEITE (Diag SOS)	72	61	18,03%
OTITE (Diag SOS)	69	50	38,00%
CERTIFICAT + ADMIN (Diag SOS)	38	40	-5,00%
DOULEUR SCIATIQUE (Diag SOS)	34	31	9,68%

\*\* regroupement incluant bronchites aigües et bronchiolites, détresses respiratoires, syndromes grippaux et pneumopathies

En semaine 39, l'analyse des pathologies les plus fréquentes (« top 10 ») a mis en évidence :

- une nouvelle augmentation des passages aux urgences pour infection respiratoire aigüe basse quel que soit l'âge ;
- une augmentation assez nette des passages aux urgences d'adultes âgés de 15 ans et plus pour infection urinaire ;
- une augmentation modérée des diagnostics SOS Médecins d'angine (enfants de moins de 15 ans), laryngite/trachéite (tous âges), otite (enfants).

Les passages aux urgences d'enfants de moins de 15 ans pour infection ORL sont restés nombreux.

Les diagnostics SOS Médecins de rhinopharyngite, en diminution tous âges confondus par rapport à la semaine précédente, ont progressé chez les adultes de 15 ans et plus.

**Urgences hospitalières** : nombre de passages dans au plus 14 services d'urgence et nombre de passages suivis d'une hospitalisation ou d'un transfert - moins de 2 ans, de 2 à moins de 15 ans, de 15 à moins de 75 ans, 75 ans et plus (source : réseau Oscour® via SurSaUD®). **SOS Médecins** : nombre d'appels suivis d'une visite médicale à domicile - moins de 2 ans, de 2 à moins de 15 ans, de 15 à moins de 75 ans, 75 ans et plus (source : réseau épidémiologique SOS Médecins France via SurSaUD®).

Figure 7 |

Evolution du nombre hebdomadaire de passages et de passages suivis d'une hospitalisation ou d'un transfert - **moins de 2 ans**

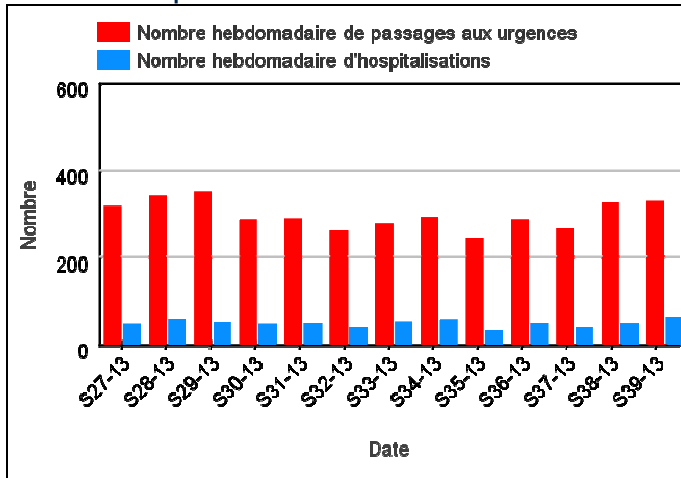


Figure 8 |

Evolution du nombre hebdomadaire de passages et de passages suivis d'une hospitalisation ou d'un transfert - **de 2 à moins de 15 ans**

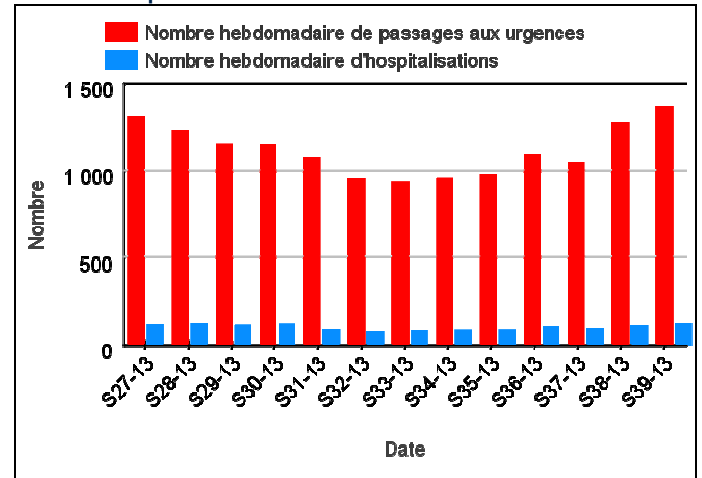


Figure 9 |

Evolution du nombre hebdomadaire de passages et de passages suivis d'une hospitalisation ou d'un transfert - **de 15 à moins de 75 ans**

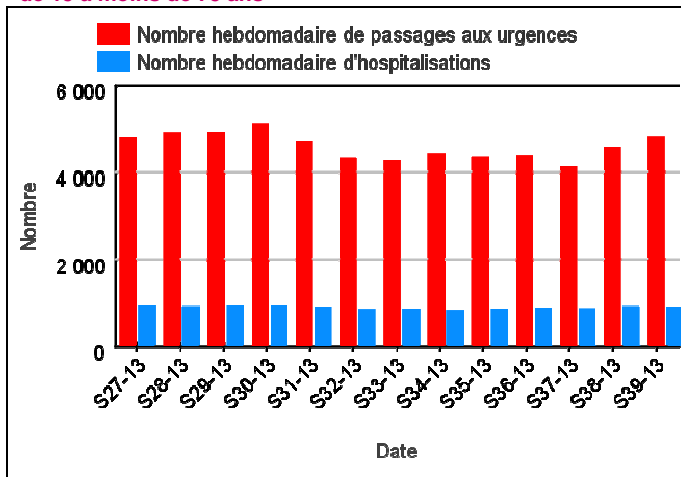


Figure 10 |

Evolution du nombre hebdomadaire de passages et de passages suivis d'une hospitalisation ou d'un transfert - **75 ans et plus**

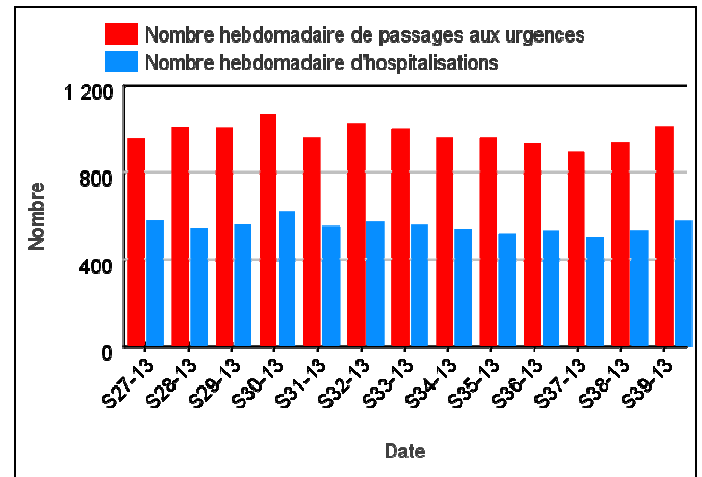


Figure 11 |

Evolution du nombre hebdomadaire d'appels à SOS Médecins - **enfants (moins de 15 ans)**

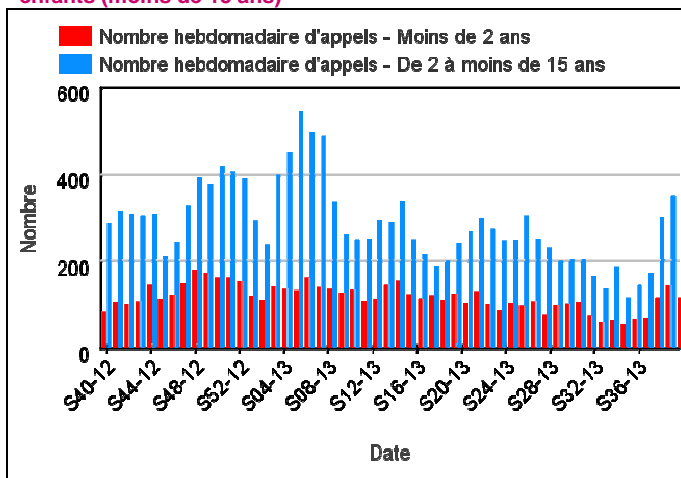
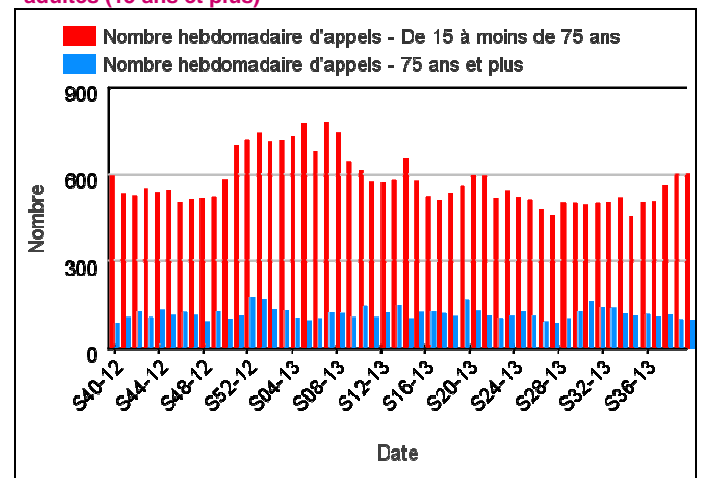


Figure 12 |

Evolution du nombre hebdomadaire d'appels à SOS Médecins - **adultes (15 ans et plus)**



	Tendance	Comparaison		Tendance	Comparaison
<b>Enfants de moins de 2 ans</b>			<b>Adultes de 15 à moins de 75 ans</b>		
Passages aux urgences	↗	=	Passages aux urgences	↗	=
Hospitalisations et transferts	↗	=	Hospitalisations et transferts	→	=
Appels à SOS Médecins	↗	=	Appels à SOS Médecins	↗	=
<b>Enfants de 2 à moins de 15 ans</b>			<b>Adultes âgés de 75 ans et plus</b>		
Passages aux urgences	↗	=	Passages aux urgences	↗	=
Hospitalisations et transferts	↗	=	Hospitalisations et transferts	↗	=
Appels à SOS Médecins	↗	=	Appels à SOS Médecins	↘	=

Légende			
↘	Baisse marquée de l'activité	↗	Tendance à la hausse
↘	Tendance à la baisse	↗	Hausse marquée de l'activité
→	Stabilité	ND	Données non disponibles

**Tendance** : évolution par rapport aux 4 semaines précédentes - **Comparaison** : comparaison à la valeur attendue (seuil à 3 écarts-types calculé par une méthode de carte de contrôle portant sur le même jour de la semaine des 3 semaines précédentes).

En semaine 39, l'augmentation des indicateurs d'activité se poursuit, particulièrement pour les enfants âgés de moins de 15 ans.

Par ailleurs, le nombre d'appels à SOS Médecins est supérieur à celui observé les 2 années précédentes à cette période pour les enfants de moins de 2 ans mais les effectifs restent limités (non illustré ici).

## Mortalité globale

**Nombre de décès** domiciliés ou non par jour du décès, enregistrés par les services d'état civil (sans les transcriptions et les enfants morts nés) (source : Insee - Sur-SaUD®). Les 33 communes identifiées pour le suivi de la mortalité représentent 75 % des décès enregistrés dans la région.

Figure 13

Nombre hebdomadaire de décès (tous âges) de 2001 à 2013 dans 33 communes (les données de la dernière semaine sont incomplètes et ne sont donc pas interprétables)

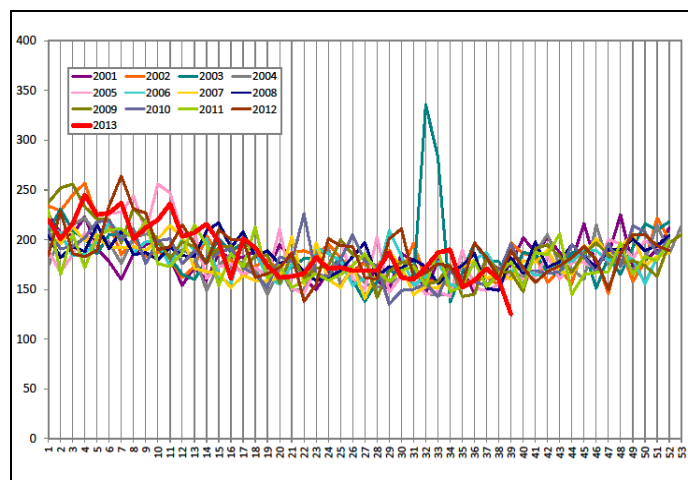
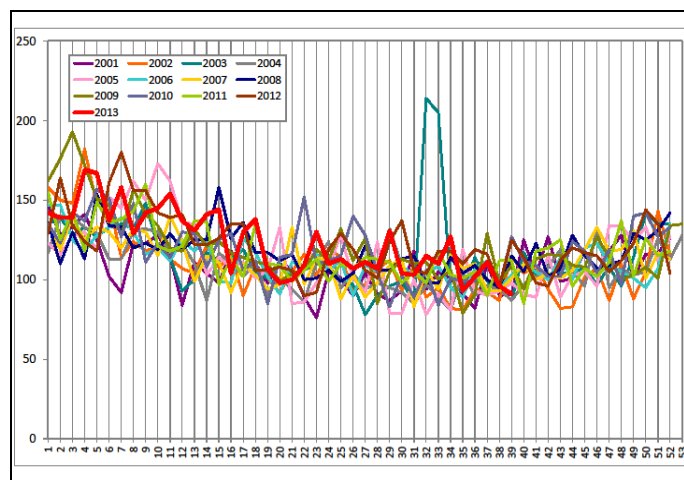


Figure 14

Nombre hebdomadaire de décès de personnes âgées de 75 ans et plus de 2001 à 2013 dans 33 communes (les données de la dernière semaine sont incomplètes et ne sont donc pas interprétables)



On ne note pas d'augmentation particulière du nombre de décès dans la région depuis la semaine 34 (cf. figures 13 et 14).

Les informations contenues dans cette rubrique ne se veulent pas exhaustives.

## Au niveau départemental ou régional

Pas d'événement particulier nécessitant d'être signalé.

## Au niveau national

Surveillance des infections liées au nouveau coronavirus (MERS-CoV) :

- un point épidémiologique au 1<sup>er</sup> octobre est disponible à l'adresse : <http://www.invs.sante.fr/Dossiers-thematiques/Maladies-infectieuses/Infections-respiratoires/Infection-a-coronavirus/Infection-a-nouveau-coronavirus-MERS-CoV/Surveillance-des-infections-liees-au-nouveau-coronavirus-MERS-CoV-.Point-au-1er-octobre-2013> ;
- le dossier du ministère chargé de la Santé sur le nouveau coronavirus, actualisé au 25 juillet, est accessible à l'adresse : <http://www.sante.gouv.fr/nouveau-coronavirus>.

Le dossier « Surveillance, définitions de cas et conduite à tenir pour la grippe aviaire à virus A(H5N1) et A(H7N9) » a été mis à jour sur le site de l'InVS le 18 juillet :

<http://www.invs.sante.fr/Dossiers-thematiques/Maladies-infectieuses/Maladies-a-prevention-vaccinale/Grippe/Grippe-aviaire/Surveillance-definitions-de-cas-et-conduite-a-tenir-pour-la-grippe-aviaire-a-virus-A-H5N1-et-A-H7N9>.

## Au niveau international

Au sommaire du Bulletin hebdomadaire international cette semaine :

- cholera au Mexique ;
- virus West Nile en Tunisie ;
- grippe A(H5N1) / foyers aviaires dans le Monde (<http://www.invs.sante.fr/Publications-et-outils/Bulletin-hebdomadaire-international>).

Données Oscour® : [l'ensemble des services de la région participent au réseau](#)

Département	Etablissement	Début de transmission
08 - Ardennes	CH de Sedan	21/01/2009
08 - Ardennes	CH de Rethel	26/05/2012
08 - Ardennes	CH de Charleville-Mézières	14/06/2012
10 - Aube	CH de Troyes	28/08/2009
10 - Aube	CH de Romilly-sur-Seine	18/07/2012
51 - Marne	CH de Châlons	30/05/2012
51 - Marne	Polyclinique de Courlancy	14/06/2012
51 - Marne	Polyclinique Saint-André	14/06/2012
51 - Marne	CH d'Épernay	14/06/2012
51 - Marne	CH de Vitry-le-François	24/07/2012
51 - Marne	CHU de Reims	10/04/2012
52 - Haute-Marne	CH de Chaumont	24/09/2012
52 - Haute-Marne	CH de Langres	08/12/2012
52 - Haute-Marne	CH de Saint-Dizier	25/04/2012

Données SOS Médecins : [l'ensemble des diagnostics posés en fin de visite sont transmis](#)

Département	Etablissement	Début de transmission
10 - Aube	SOS Troyes	01/07/2006
51 - Marne	SOS Reims	17/11/2008

### Données de mortalité Insee

Les communes pour lesquelles nous disposons d'historiques antérieurs à 2010 sont au nombre de 33 : 9 dans les Ardennes (08), 6 dans l'Aube (10), 13 dans la Marne (51) et 5 en Haute-Marne (52). Ces 33 communes représentaient, en 2011, 75 % des décès enregistrés (par opposition aux décès domiciliés) dans la région.

Code Insee	Commune	Code Insee	Commune	Code Insee	Commune
8037	Auvillers-les-Forges	10268	Nogent-sur-Seine	51492	Saint-Just-Sauvage
8105	Charleville-Mézières	10323	Romilly-sur-Seine	51506	Saint-Memmie
8185	Fumay	10362	Sainte-Savine	51573	Tinqueux
8328	Nouzonville	10387	Troyes	51612	Vertus
8362	Rethel	51108	Châlons-en-Champagne	51649	Vitry-le-François
8363	Revin	51217	Dormans	51662	Witry-lès-Reims
8409	Sedan	51230	Épernay	52060	Bourbonne-les-Bains
8480	Villers-Semeuse	51250	Fismes	52121	Chaumont
8490	Vouziers	51308	Jonchery-sur-Vesle	52269	Langres
10034	Bar-sur-Seine	51423	Pargny-sur-Saulx	52332	Val-de-Meuse
10081	La Chapelle-Saint-Luc	51454	Reims	52448	Saint-Dizier

*La Cire Île-de-France Champagne-Ardenne remercie :*

- l'Agence régionale de santé (ARS) de Champagne-Ardenne
- les associations SOS Médecins de Reims et Troyes
- les centres hospitaliers adhérant au réseau Oscour®
- le Groupement de coopération sanitaire Systèmes d'information de santé de Champagne-Ardenne (GCS Sisca)
- le Réseau régional des urgences de Champagne-Ardenne (Resurca)
- les Samu
- les services d'états civils des communes informatisées

# Hebdo

Directeur de la publication  
Dr Françoise Weber,  
directrice générale de l'InVS

### Rédacteurs

Elsa Baffert  
Ibrahim Mouchetrou-Njoya,  
Clément Bassi,  
Nicolas Carré,  
Céline Legout,  
Emeline Leporc  
Annie-Claude Paty  
Stéphanie Vandentorren

### Diffusion

Antenne régionale de la Cire  
Île-de-France Champagne-Ardenne  
ARS Champagne-Ardenne  
2 rue Dom Pérignon  
Complexe tertiaire du Mont Bernard  
CS 40513  
51007 Châlons-en-Champagne  
Tél. : 03.26.66.70.04  
ou 03.26.66.70.05  
Mél. : [ars-ca-vss-cire@ars.sante.fr](mailto:ars-ca-vss-cire@ars.sante.fr)

### Les précédents Points épidémiologiques

Hebdo sont consultables sur le site Internet de l'InVS : [http://www.invs.sante.fr/Regions-et-territoires/Actualites/\(node\\_id\)/1602/\(aa\\_localisation\)/Champagne-Ardenne](http://www.invs.sante.fr/Regions-et-territoires/Actualites/(node_id)/1602/(aa_localisation)/Champagne-Ardenne).

La **plaque** **SurSaUD®** présentant le système national de Surveillance sanitaire des urgences et des décès est disponible sur le site Internet de l'InVS : <http://www.invs.sante.fr/Publications-et-outils/Rapports-et-syntheses/Autres-thematiques/2012/Le-systeme-francais-de-Surveillance-sanitaire-des-urgences-et-des-deces-SurSaUD-R>.