

Point épidémiologique hebdomadaire du jeudi 14 novembre 2013

Données du 4 au 10 novembre 2013 (semaine 45)

| Synthèse |

En Champagne-Ardenne, on note en semaine 45 une légère augmentation du nombre de diagnostics SOS Médecins de gastroentérite chez les adultes de 15 ans et plus et du nombre de passages aux urgences pour gastroentérite d'enfants de moins de 15 ans, ces indicateurs restant modérés.
Pas de variation particulière des indicateurs d'activité et de mortalité.

| Pathologies |

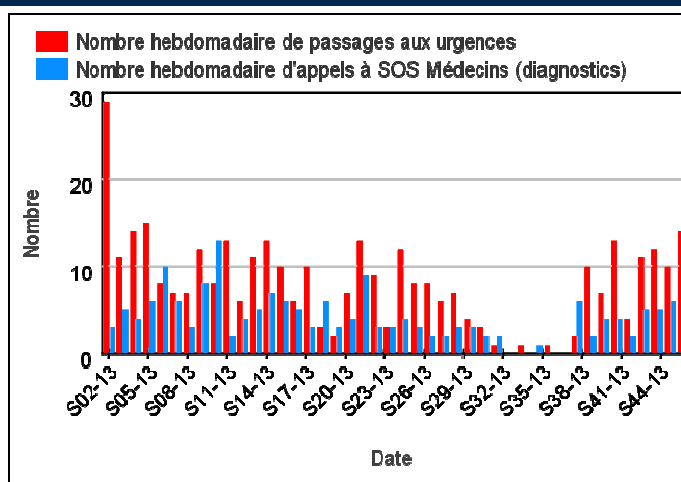
Bronchiolite

Données hospitalières : nombre de passages pour **diagnostic** de bronchiolite (code Cim10 J21) dans les services d'urgence hospitaliers (source : réseau Oscour® via SurSaUD®). Données de médecine de ville : nombre de **diagnostics** de bronchiolite portés à l'issue d'une visite (source : réseau épidémiologique SOS Médecins France via SurSaUD®).

En semaine 45, le nombre de passages aux urgences pour bronchiolite et le nombre de diagnostics SOS Médecins de bronchiolite chez les enfants âgés de moins de 2 ans restent modérés (cf. figure 1).

| Figure 1 |

Evolution du nombre de passages pour bronchiolite dans les services d'urgence et du nombre de diagnostics SOS Médecins de bronchiolite depuis le début de l'année (nombre hebdomadaire) - enfants de moins de 2 ans



Gastroentérite (cf. graphiques page 2)

Données hospitalières : nombre de passages pour **diagnostic** de gastroentérite (codes Cim10 A08 et A09) dans des services d'urgence hospitaliers (source : réseau Oscour® via SurSaUD®). Données de médecine de ville : nombre de **diagnostics de gastroentérite** portés à l'issue d'une visite (source : réseau épidémiologique SOS Médecins France via SurSaUD®).

En semaine 45, le nombre de diagnostics SOS Médecins de gastroentérite chez les adultes de 15 ans et plus et le nombre de passages aux urgences pour gastroentérite d'enfants de moins de 15 ans ont légèrement augmenté par rapport à la semaine 44 (cf. figures 2 et 3).

Selon le réseau Sentinelles, le taux d'incidence régional de la diarrhée aiguë était de 140 cas pour 100 000 habitants en semaine 45 (intervalle de confiance à 95 % : [23 ;256]), en-dessous du seuil épidémique national (233 cas pour 100 000 habitants). En France métropolitaine, le taux d'incidence a été estimé à 176 cas pour 100 000 habitants, également en dessous du seuil épidémique (<http://www.sentiweb.fr>).

Gastroentérite

Figure 2

Evolution du nombre de passages dans des services d'urgence de Champagne-Ardenne et du nombre d'appels à des associations SOS Médecins pour gastroentérite depuis le 10 décembre 2012 (nombre hebdomadaire) - adultes (15 ans et plus)

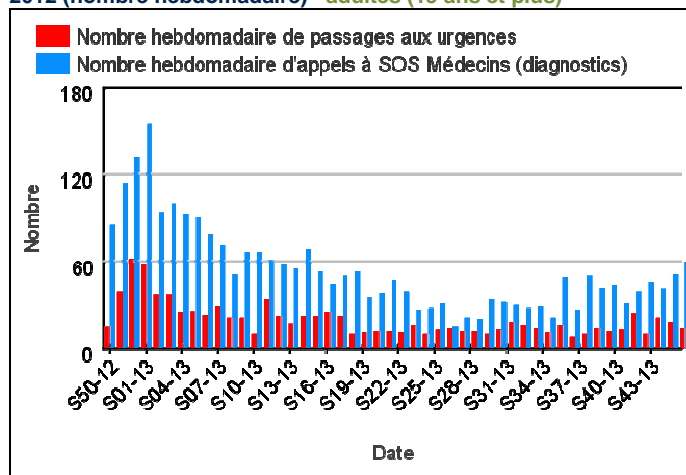
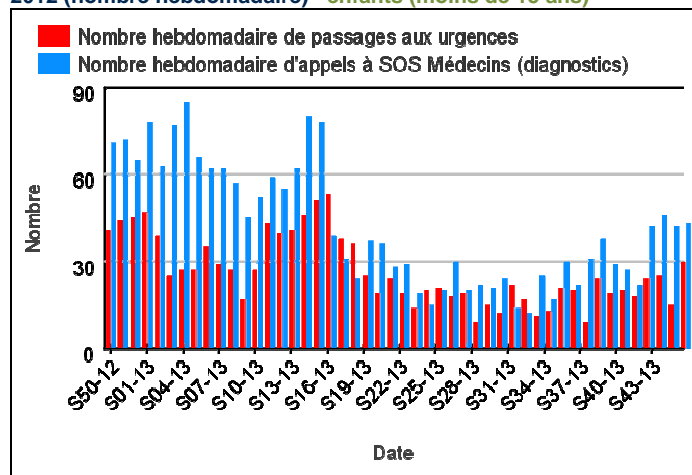


Figure 3

Evolution du nombre de passages dans des services d'urgence de Champagne-Ardenne et du nombre d'appels à des associations SOS Médecins pour gastroentérite depuis le 10 décembre 2012 (nombre hebdomadaire) - enfants (moins de 15 ans)



Autres pathologies

Tableau 1

Variation des 10 pathologies les plus fréquentes : **diagnostics de passages dans les services d'urgence** - Tous âges

Pathologie	Semaine	Semaine précédente	Variation
TRAUMATISME (Diag SAU)	1 532	1 481	3,44%
DOULEURS ABDOMINALES NON SPECIFIQUES (Diag SAU)	211	203	3,94%
MALAISE (Diag SAU)	172	147	17,01%
DOULEURS ABDOMINALES SPECIFIQUES (Diag SAU)	169	164	3,05%
INFECTIONS ORL (Diag SAU)	138	165	-16,36%
DOULEUR THORACIQUE (Diag SAU)	121	133	-9,02%
NEUROLOGIE AUTRE (Diag SAU)	108	102	5,88%
INFECTIONS RESPIRATOIRES AIGUES BASSES 2 (Diag SAU)	88	85	3,53%
DEMANDE DE CERTIFICAT (Diag SAU)	87	91	-4,40%
TROUBLES ANXIEUX (Diag SAU)	82	80	2,50%

Tableau 2

Variation des 10 pathologies les plus fréquentes : **diagnostics posés en fin de visite par SOS Médecins** - Tous âges

Pathologie	Semaine	Semaine précédente	Variation
RHINOPHARYNGITE (Diag SOS)	141	134	5,22%
GASTRO ENTERITE (Diag SOS)	103	94	9,57%
INFECTION RESPIRATOIRE AIGUE BASSE (Diag SOS)	92	110	-16,36%
INSUF RESP AIGUE (Diag SOS)	92	110	-16,36%
ANGINE (Diag SOS)	91	99	-8,08%
BRONCHITE (Diag SOS)	73	87	-16,09%
CERTIFICAT + ADMIN (Diag SOS)	57	43	32,56%
DOULEUR SCIATIQUE (Diag SOS)	46	45	2,22%
INFECTION URINAIRE (Diag SOS)	40	48	-16,67%
OTITE (Diag SOS)	36	60	-40,00%

En semaine 45, l'analyse des pathologies les plus fréquentes (« top 10 ») a montré une augmentation modérée des passages aux urgences pour malaise par rapport à la semaine précédente.

Hors « top 10 », on observe :

- une augmentation des passages aux urgences d'adultes de 15 ans et plus pour phlébite et embolie pulmonaire, plus marquée chez les personnes âgées de 75 ans et plus ;
- une augmentation plus modérée du nombre de passages aux urgences de personnes âgées de 75 ans et plus pour AVC.

Urgences hospitalières : nombre de passages dans au plus 14 services d'urgence et nombre de passages suivis d'une hospitalisation ou d'un transfert - moins de 2 ans, de 2 à moins de 15 ans, de 15 à moins de 75 ans, 75 ans et plus (source : réseau Oscour® via SurSaUD®). **SOS Médecins** : nombre d'appels suivis d'une visite médicale à domicile - moins de 2 ans, de 2 à moins de 15 ans, de 15 à moins de 75 ans, 75 ans et plus (source : réseau épidémiologique SOS Médecins France via SurSaUD®).

Figure 4 |

Evolution du nombre hebdomadaire de passages et de passages suivis d'une hospitalisation ou d'un transfert - **moins de 2 ans**

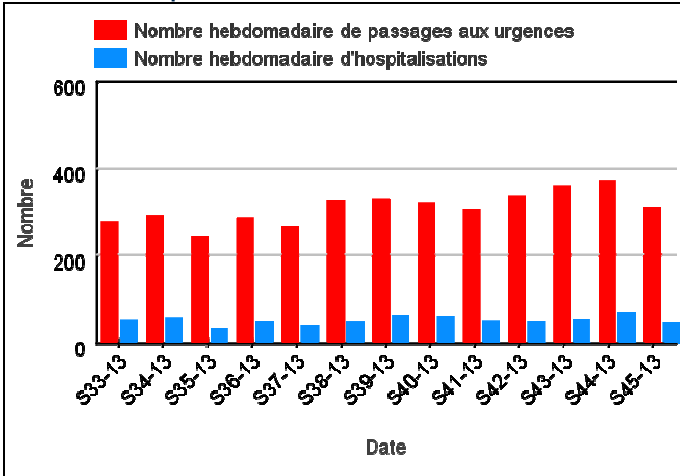


Figure 5 |

Evolution du nombre hebdomadaire de passages et de passages suivis d'une hospitalisation ou d'un transfert - **de 2 à moins de 15 ans**

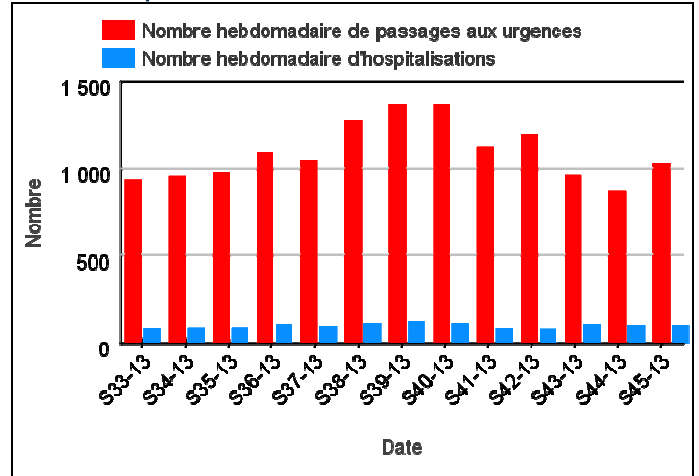


Figure 6 |

Evolution du nombre hebdomadaire de passages et de passages suivis d'une hospitalisation ou d'un transfert - **de 15 à moins de 75 ans**

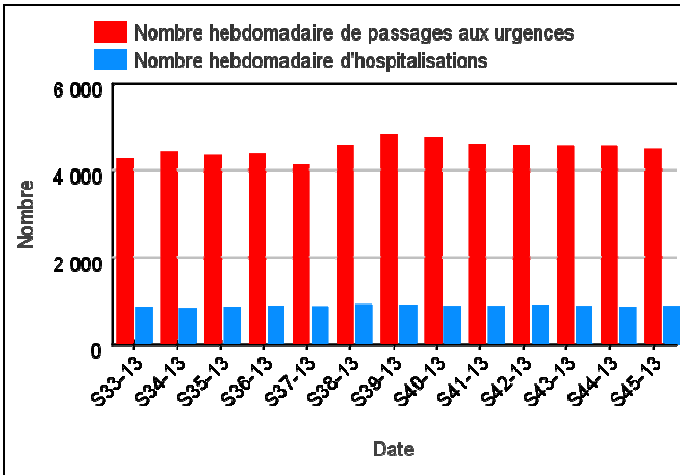


Figure 7 |

Evolution du nombre hebdomadaire de passages et de passages suivis d'une hospitalisation ou d'un transfert - **75 ans et plus**

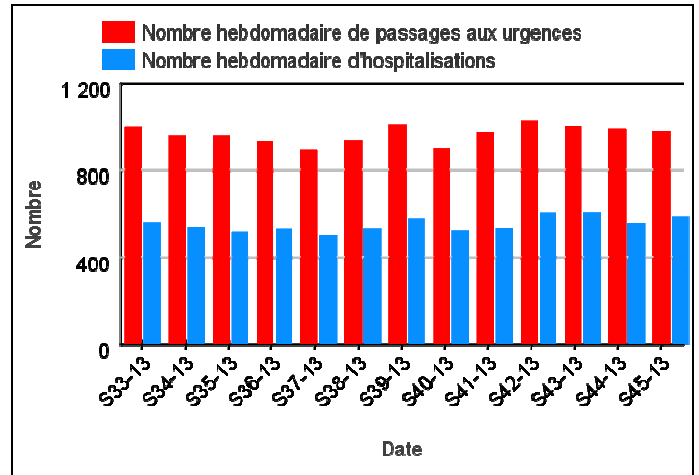


Figure 8 |

Evolution du nombre hebdomadaire d'appels à SOS Médecins - **enfants (moins de 15 ans)**

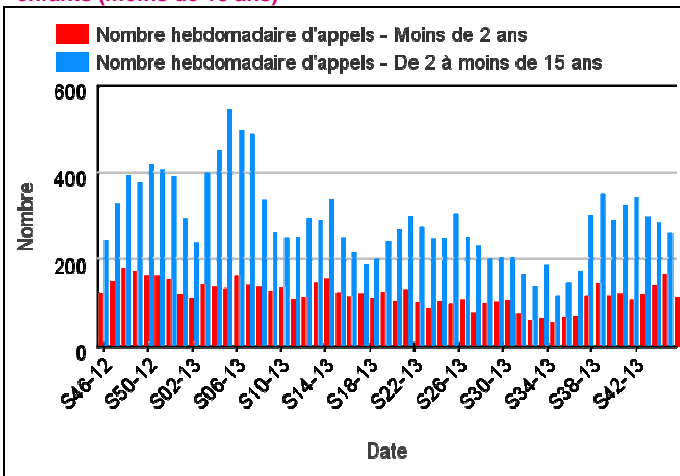
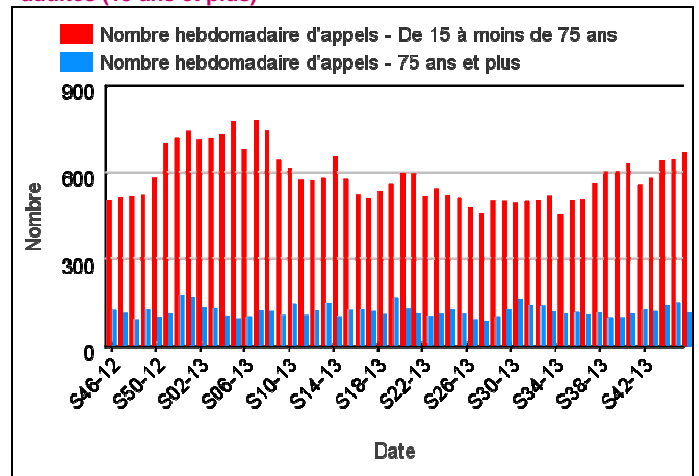


Figure 9 |

Evolution du nombre hebdomadaire d'appels à SOS Médecins - **adultes (15 ans et plus)**



Tendance		Tendance	
Enfants de moins de 2 ans		Adultes de 15 à moins de 75 ans	
Passages aux urgences	↘	Passages aux urgences	→
Hospitalisations et transferts	↘	Hospitalisations et transferts	→
Appels à SOS Médecins	↘	Appels à SOS Médecins	↗
Enfants de 2 à moins de 15 ans		Adultes âgés de 75 ans et plus	
Passages aux urgences	→	Passages aux urgences	→
Hospitalisations et transferts	↗	Hospitalisations et transferts	→
Appels à SOS Médecins	↘	Appels à SOS Médecins	↘

Légende			
↘	Baisse marquée de l'activité	↗	Tendance à la hausse
↘	Tendance à la baisse	↗	Hausse marquée de l'activité
→	Stabilité	ND	Données non disponibles

Tendance : évolution par rapport aux 4 semaines précédentes

En semaine 45, on ne note pas d'augmentation marquée des indicateurs d'activité.

Mortalité globale

Nombre de décès domiciliés ou non par jour du décès, enregistrés par les services d'état civil (sans les transcriptions et les enfants morts nés) (source : Insee - Sur-SaUD®). Les 33 communes identifiées pour le suivi de la mortalité représentent 75 % des décès enregistrés dans la région.

Figure 10

Nombre hebdomadaire de décès (tous âges) de 2001 à 2013 dans 33 communes (les données de la dernière semaine sont incomplètes et ne sont donc pas interprétables)

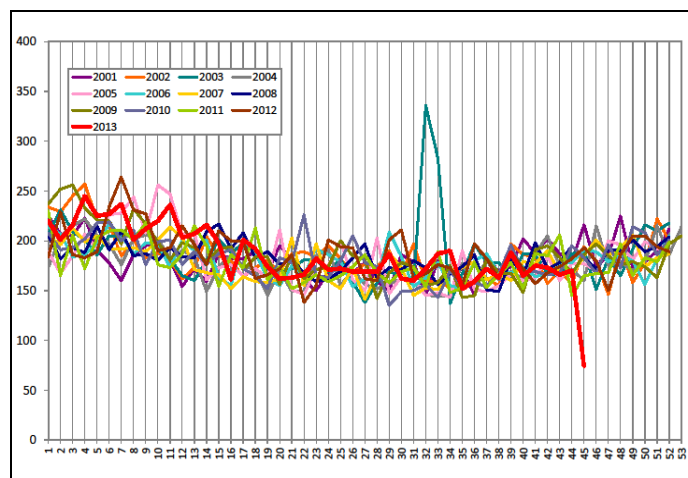
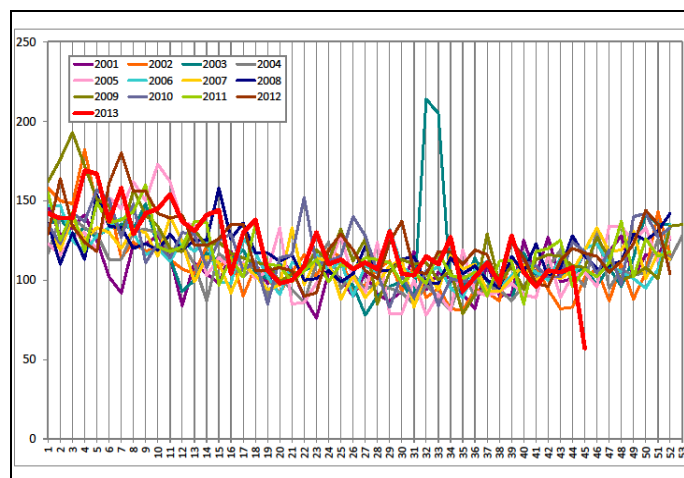


Figure 11

Nombre hebdomadaire de décès de personnes âgées de 75 ans et plus de 2001 à 2013 dans 33 communes (les données de la dernière semaine sont incomplètes et ne sont donc pas interprétables)



On n'observe pas ces dernières semaines d'augmentation marquée du nombre de décès au niveau régional (cf. figures 10 et 11).

Les informations contenues dans cette rubrique ne se veulent pas exhaustives.

Au niveau départemental ou régional

Pas d'événement particulier nécessitant d'être signalé.

Au niveau national

Dans le bulletin de surveillance de la grippe au niveau national cette semaine : «Activité grippale toujours faible».

(<http://www.invs.sante.fr/Dossiers-thematiques/Maladies-infectieuses/Maladies-a-prevention-vaccinale/Grippe/Grippe-generalites/Donnees-de-surveillance>)

Surveillance des infections liées au nouveau coronavirus (MERS-CoV) :

- un point épidémiologique au 12 novembre est disponible à l'adresse : <http://www.invs.sante.fr/Dossiers-thematiques/Maladies-infectieuses/Infections-respiratoires/Infection-a-coronavirus/Infection-a-nouveau-coronavirus-MERS-CoV/Surveillance-des-infections-liees-au-nouveau-coronavirus-MERS-CoV-.Point-au-12-novembre-2013> ;
- le dossier du ministère chargé de la Santé sur le nouveau coronavirus, actualisé au 25 octobre, est accessible à l'adresse : <http://www.sante.gouv.fr/nouveau-coronavirus>.

Le dossier « Surveillance, définitions de cas et conduite à tenir pour la grippe aviaire à virus A(H5N1) et A(H7N9) » a été mis à jour sur le site de l'InVS le 18 juillet :

(<http://www.invs.sante.fr/Dossiers-thematiques/Maladies-infectieuses/Maladies-a-prevention-vaccinale/Grippe/Grippe-aviaire/Surveillance-definitions-de-cas-et-conduite-a-tenir-pour-la-grippe-aviaire-a-virus-A-H5N1-et-A-H7N9>).

Au niveau international

Au sommaire du Bulletin hebdomadaire international cette semaine :

- grippe A(H5N1) / A(H7N9) (Monde) ;
- MERS-CoV (Qatar)

(<http://www.invs.sante.fr/Publications-et-outils/Bulletin-hebdomadaire-international>).

| Organisation de la surveillance en Champagne-Ardenne |

Données Oscoreur® : l'ensemble des services de la région participent au réseau

Département	Etablissement	Début de transmission
08 - Ardennes	CH de Sedan	21/01/2009
08 - Ardennes	CH de Rethel	26/05/2012
08 - Ardennes	CH de Charleville-Mézières	14/06/2012
10 - Aube	CH de Troyes	28/08/2009
10 - Aube	CH de Romilly-sur-Seine	18/07/2012
51 - Marne	CH de Châlons	30/05/2012
51 - Marne	Polyclinique de Courlancy	14/06/2012
51 - Marne	Polyclinique Saint-André	14/06/2012
51 - Marne	CH d'Épernay	14/06/2012
51 - Marne	CH de Vitry-le-François	24/07/2012
51 - Marne	CHU de Reims	10/04/2012
52 - Haute-Marne	CH de Chaumont	24/09/2012
52 - Haute-Marne	CH de Langres	08/12/2012
52 - Haute-Marne	CH de Saint-Dizier	25/04/2012

Données SOS Médecins : l'ensemble des diagnostics posés en fin de visite sont transmis

Département	Etablissement	Début de transmission
10 - Aube	SOS Troyes	01/07/2006
51 - Marne	SOS Reims	17/11/2008

Données de mortalité Insee

Les communes pour lesquelles nous disposons d'historiques antérieurs à 2010 sont au nombre de 33 : 9 dans les Ardennes (08), 6 dans l'Aube (10), 13 dans la Marne (51) et 5 en Haute-Marne (52). Ces 33 communes représentaient, en 2011, 75 % des décès enregistrés (par opposition aux décès domiciliés) dans la région.

Code Insee	Commune	Code Insee	Commune	Code Insee	Commune
8037	Auvillers-les-Forges	10268	Nogent-sur-Seine	51492	Saint-Just-Sauvage
8105	Charleville-Mézières	10323	Romilly-sur-Seine	51506	Saint-Memmie
8185	Fumay	10362	Sainte-Savine	51573	Tinqueux
8328	Nouzonville	10387	Troyes	51612	Vertus
8362	Rethel	51108	Châlons-en-Champagne	51649	Vitry-le-François
8363	Revin	51217	Dormans	51662	Witry-lès-Reims
8409	Sedan	51230	Épernay	52060	Bourbonne-les-Bains
8480	Villers-Semeuse	51250	Fismes	52121	Chaumont
8490	Vouziers	51308	Jonchery-sur-Vesle	52269	Langres
10034	Bar-sur-Seine	51423	Pargny-sur-Saulx	52332	Val-de-Meuse
10081	La Chapelle-Saint-Luc	51454	Reims	52448	Saint-Dizier

Le point épidémiologique

Hebdo

Directeur de la publication
Dr Françoise Weber,
directrice générale de l'InVS

Rédacteurs

Elsa Baffert
Ibrahim Mouchetrou-Njoya,
Morgane Trouillet,
Clément Bassi,
Nicolas Carré,
Céline Legout,
Emeline Leporc
Annie-Claude Paty
Stéphanie Vandentorren

Diffusion

Antenne régionale de la Cire
Île-de-France Champagne-Ardenne
ARS Champagne-Ardenne
2 rue Dom Pérignon
Complexe tertiaire du Mont Bernard
CS 40513
51007 Châlons-en-Champagne
Tél. : 03.26.66.70.04
ou 03.26.66.70.05
Mél. : ars-ca-vss-cire@ars.sante.fr

Les précédents Points épidémiologiques Hebdo sont consultables sur le site Internet de l'InVS :
[http://www.invs.sante.fr/Regions-et-territoires/Actualites/\(node_id\)/1602/\(aa_localisation\)/Champagne-Ardenne](http://www.invs.sante.fr/Regions-et-territoires/Actualites/(node_id)/1602/(aa_localisation)/Champagne-Ardenne).

La plaque SurSaUD@ présentant le système national de Surveillance sanitaire des urgences et des décès est disponible sur le site Internet de l'InVS :
<http://www.invs.sante.fr/Publications-et-outils/Rapports-et-syntheses/Autres-thematiques/2012/Le-systeme-francais-de-Surveillance-sanitaire-des-urgences-et-des-deces-SurSaUD-R>.