

## Surveillance sanitaire en Île-de-France

# Point épidémiologique hebdomadaire du jeudi 13 décembre 2012

Données du 3 au 9 décembre 2012 (semaine 49)

### | Synthèse |

En semaine 49, aucun événement sanitaire particulier n'a été mis en évidence. On note cependant une diminution des recours d'enfants âgés de moins de 2 ans pour bronchiolite par rapport à la semaine précédente.

### | Pathologies |

#### **Bronchiolite** (cf. graphiques page 2)

Données hospitalières : nombre de passages pour **diagnostic** de bronchiolite (code Cim10 J21) dans des services d'urgence hospitaliers (source : réseau Oscour® via SurSaUD®). Données de médecine de ville : nombre cumulé d'appels pour kinésithérapeute reçus du vendredi au dimanche dans le **Réseau bronchiolite ARB Île-de-France** - enfants de moins de 2 ans (source : réseau ARB).

En semaine 49, le nombre de passages aux urgences d'enfants âgés de moins de 2 ans pour bronchiolite a diminué par rapport à la semaine précédente (- 18 %, cf. figure 1).

Ce diagnostic représentait 22 % des passages aux urgences pour cette tranche d'âge (contre 26 % en semaine 48).

Le nombre de demandes de kinésithérapeute au Réseau bronchiolite ARB Île-de-France (<http://www.reseau-bronchio.org/>) pour des enfants de moins de 2 ans au cours du week-end a diminué (- 30 %, cf. figure 2), tout en restant à un niveau habituel à cette période de l'année.

#### **Grippe clinique** (cf. graphiques page 2)

**Réseau unifié** : données conjointes du Réseau des Grog et du Réseau Sentinelles.

**Données hospitalières** : nombre de passages pour **diagnostic** de grippe (codes Cim10 J09, J10 et J11) dans des services d'urgence hospitaliers (source : réseau Oscour® via SurSaUD®).

**Cas graves de grippe admis en service de réanimation** : protocole national disponible à l'adresse [http://www.invs.sante.fr/content/download/19323/119984/version/3/file/protocole\\_grippe\\_cas\\_graves\\_2012\\_2013.pdf](http://www.invs.sante.fr/content/download/19323/119984/version/3/file/protocole_grippe_cas_graves_2012_2013.pdf).

#### **En médecine ambulatoire (Réseau Unifié : Grog-Sentinelles-InVS)**

En semaine 49, le taux d'incidence régional des consultations pour syndrome grippal a légèrement augmenté et était de 148 cas pour 100 000 habitants [intervalle de confiance à 95 % : 104-192] (cf. figure 3), toujours en dessous du seuil épidémique national (164 cas pour 100 000 habitants).

#### **A l'hôpital**

En semaine 49, le nombre de passages dans les services d'urgence de la région pour grippe clinique est resté stable par rapport à la semaine 48, à un niveau bas et similaire à celui observé habituellement à cette période de l'année (cf. figure 4).

#### **Cas graves de grippe admis en service de réanimation**

##### **Pas de nouveau cas depuis la semaine 44 dans la région.**

En Île-de-France, au total et à ce jour, 3 cas graves ont été signalés, dont 2 survenus avant le début de la surveillance. Il s'agit d'un enfant de moins de 15 ans et de 2 adultes de 55 et 83 ans. Tous 3 présentaient des facteurs de risque de grippe compliquée. Les virus grippaux identifiés étaient de type A : un A(H1N1)pdm09, un A(H3N2) et un virus A non sous-typé.

Au niveau national, 9 cas graves ont été signalés (point au 11 décembre, <http://www.invs.sante.fr/Dossiers-thematiques/Maladies-infectieuses/Maladies-a-prevention-vaccinale/Grippe/Grippe-generalites/Donnees-de-surveillance>)

# Bronchiolite

Figure 1

Comparaison aux 7 années antérieures du nombre hebdomadaire de passages dans 29 services d'urgence d'Île-de-France pour bronchiolite - enfants de moins de 2 ans

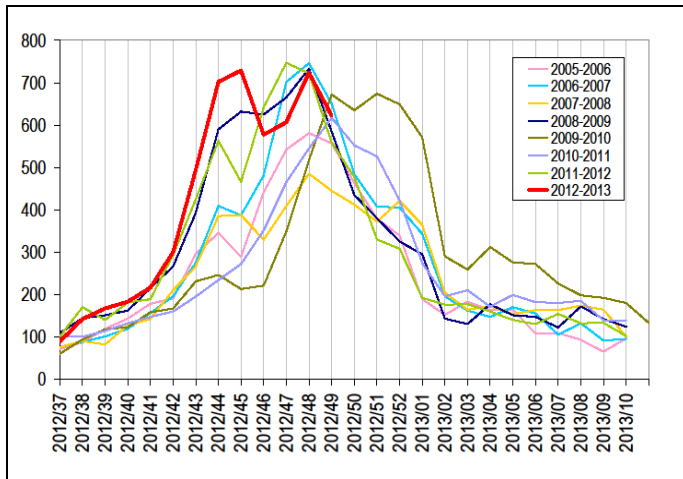
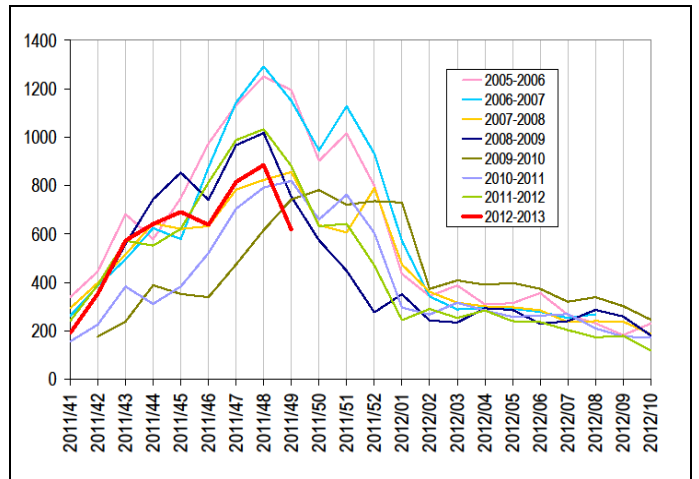


Figure 2

Comparaison aux 7 années antérieures du nombre hebdomadaire de demandes de kinésithérapeute au réseau ARB - enfants de moins de 2 ans



# Grippe

Figure 3

Comparaison aux 3 années antérieures du taux d'incidence des consultations pour syndrome grippal - Réseau unifié

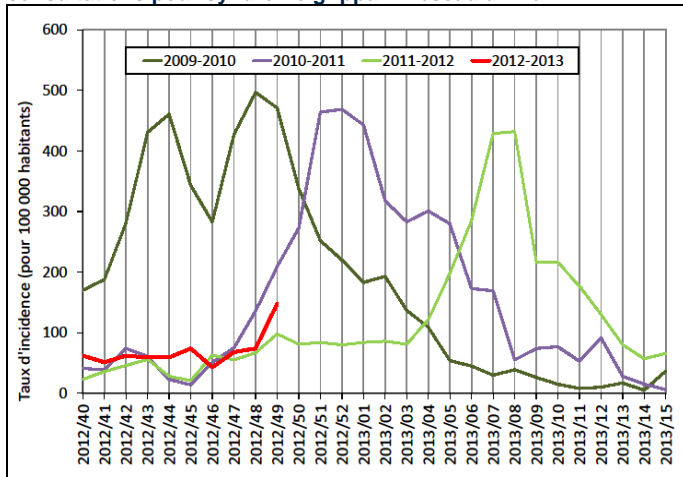
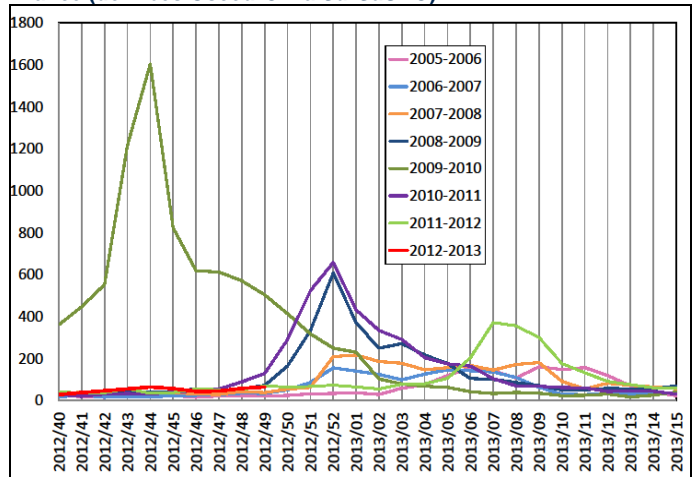


Figure 4

Comparaison aux 7 années antérieures du nombre hebdomadaire de passages pour grippe clinique dans des services d'urgence d'Île-de-France (données Oscour® via SurSaUD®)



# Gastroentérite

Figure 5

Evolution du nombre de passages dans des services d'urgence d'Île-de-France et du nombre d'appels à des associations SOS Médecins pour gastroentérite au cours de la dernière année (nombre hebdomadaire) - adultes (15 ans et plus)

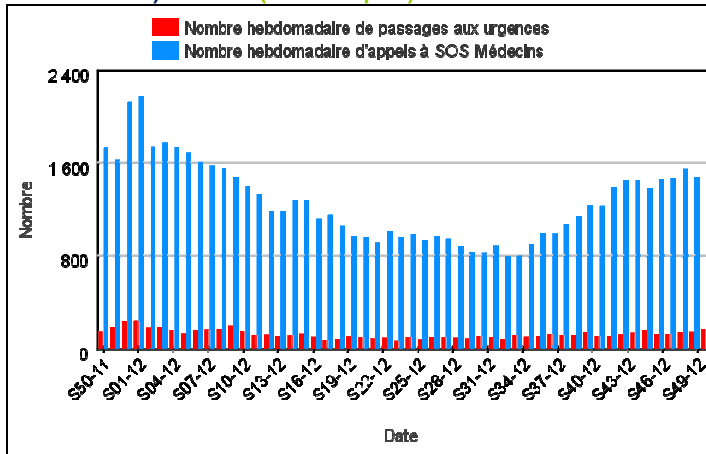
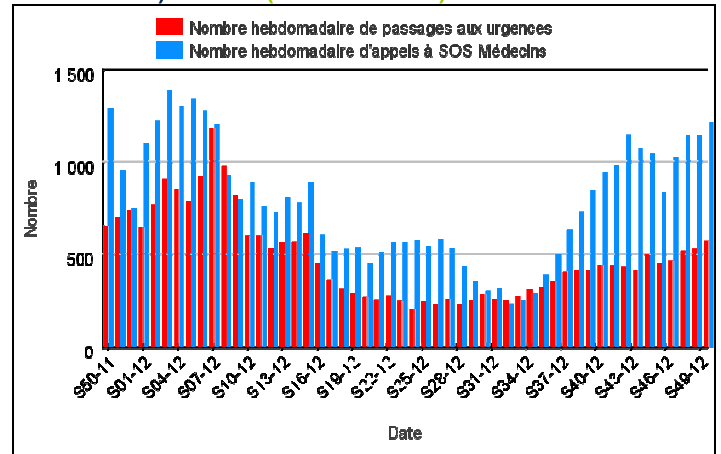


Figure 6

Evolution du nombre de passages dans des services d'urgence d'Île-de-France et du nombre d'appels à des associations SOS Médecins pour gastroentérite au cours de la dernière année (nombre hebdomadaire) - enfants (moins de 15 ans)



## Gastroentérite (cf. graphiques page 2)

Données hospitalières : nombre de passages pour **diagnostic** de gastroentérite (codes Cim10 A08 et A09) dans des services d'urgence hospitaliers (source : réseau Os-cour® via SurSaUD®). Données de médecine de ville : nombre d'appels à SOS Médecins pour un **motif** évoquant une gastroentérite (diarrhée et/ou vomissements) (source : réseau épidémiologique SOS Médecins France via SurSaUD®).

En semaine 49, à la fois pour les enfants de moins de 15 ans et les adultes de 15 ans et plus, on observe par rapport à la semaine précédente une légère augmentation des passages aux urgences pour gastroentérite (respectivement + 8 % et + 14 %) et du nombre d'appels à SOS Médecins pour un motif évoquant une gastroentérite (respectivement + 6 % et + 12 %) (cf. figures 5 et 6). Ces indicateurs se situent à des niveaux similaires à ceux enregistrés les années précédentes à la même période.

En semaine 49, selon le réseau Sentinelles, le taux d'incidence régional de la diarrhée aiguë était de 162 cas pour 100 000 habitants [intervalle de confiance à 95 % : 109-215], en dessous du seuil épidémique national (268 cas pour 100 000 habitants). En France métropolitaine, le taux d'incidence a été estimé à 250 cas pour 100 000 habitants (<http://websenti.b3e.jussieu.fr/sentiweb/>), également en dessous du seuil épidémique.

## Autres pathologies

La surveillance des diagnostics de passages aux urgences et des motifs d'appels à SOS Médecins n'a pas mis en évidence d'événement particulier en semaine 49.

### | Intoxications au monoxyde de carbone (CO) |

Au cours des semaines 48 et 49, 18 épisodes d'intoxication au monoxyde carbone (suspectée ou avérée) ont été signalés en Île-de-France exposant ainsi 53 personnes (données InVS).

Le bulletin de l'InVS au 9 décembre relatif à la situation des intoxications au CO au niveau national est accessible à l'adresse <http://www.invs.sante.fr/Dossiers-thematiques/Environnement-et-sante/Intoxications-au-monoxyde-de-carbone/Bulletin-de-surveillance-des-intoxications-au-CO/>.

## Indicateurs d'activité

**Urgences hospitalières :** nombre de passages dans 62 services d'urgence et nombre de passages suivis d'une hospitalisation ou d'un transfert - **moins de 2 ans, de 2 à moins de 15 ans, de 15 à moins de 75 ans, 75 ans et plus** (source : réseau Oscour® via SurSaUD®).

**SOS Médecins :** nombre d'appels suivis d'une visite médicale à domicile - **moins de 2 ans, de 2 à moins de 15 ans, de 15 à moins de 75 ans, 75 ans et plus** (source : réseau épidémiologique SOS Médecins France via SurSaUD®).

**Samu :** nombre d'affaires traitées, c'est-à-dire toute sollicitation du Samu ayant donné lieu à une prise en charge quelle que soit la réponse et quel que soit le nombre de personnes concernées par l'affaire (source : Cerveau).

**Sapeurs pompiers :** nombre d'interventions pour secours à personne quel qu'en soit le motif (source : COZ).

### Évolution\* en semaine 49

Passages aux urgences hospitalières Enfants de <b>moins de 2 ans</b>	→
Hospitalisations et transferts Enfants de <b>moins de 2 ans</b>	↘
Passages aux urgences hospitalières Enfants de <b>2 à moins de 15 ans</b>	↗
Hospitalisations et transferts Enfants de <b>2 à moins de 15 ans</b>	→
Passages aux urgences hospitalières Adultes de <b>15 à moins de 75 ans</b>	→
Hospitalisations et transferts Adultes de <b>15 à moins de 75 ans</b>	↘
Passages aux urgences hospitalières Adultes âgés de <b>75 ans et plus</b>	→
Hospitalisations et transferts Adultes âgés de <b>75 ans et plus</b>	→
Appels à SOS Médecins Enfants de <b>moins de 2 ans</b>	↘
Appels à SOS Médecins Enfants de <b>2 à moins de 15 ans</b>	↗↗
Appels à SOS Médecins Adultes de <b>15 à moins de 75 ans</b>	↗
Appels à SOS Médecins Adultes âgés de <b>75 ans et plus</b>	↘
Samu	→
Sapeurs pompiers	↗

### Légende

↘↘	Baisse marquée de l'activité
↘	Tendance à la baisse
→	Stabilité
↗	Tendance à la hausse
↗↗	Hausse marquée de l'activité
ND	Données non disponibles

\*La **tendance** est déterminée par le pourcentage de variation par rapport à la moyenne des **quatre** semaines précédentes.

En semaine 49, aucune variation particulière des indicateurs d'activité n'a été constatée. On note cependant une augmentation des appels à SOS Médecins pour les enfants âgés de 2 à moins de 15 ans. Ces indicateurs se situent à des niveaux similaires à ceux observés à la même période les années précédentes.

## Mortalité globale

**Nombre de décès** domiciliés ou non par jour du décès, enregistrés par les services d'état civil (sans les transcriptions et les enfants morts nés) pour 192 communes de la région (source : Insee). *Les données de la dernière semaine sont incomplètes et ne sont donc pas interprétables.*

Figure 9

Nombre hebdomadaire de décès (tous âges) de 2005 à 2012  
- 192 communes franciliennes

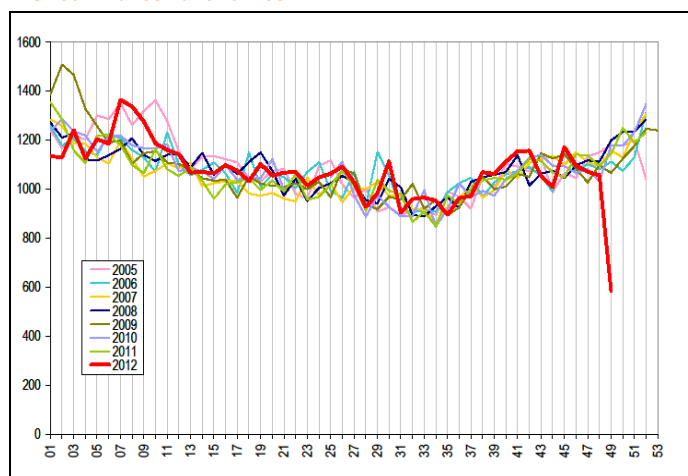
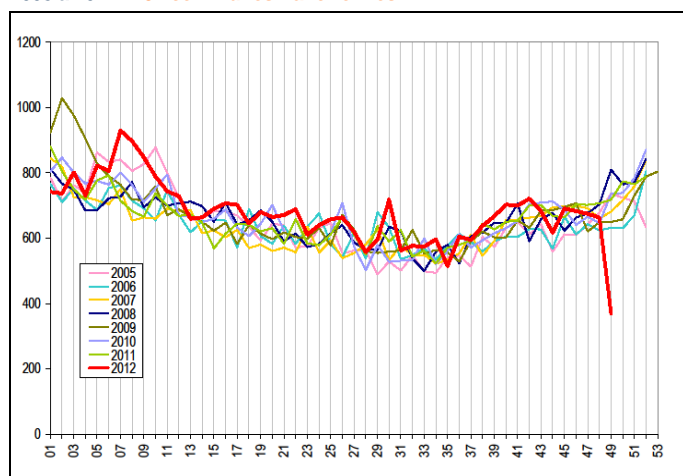


Figure 10

Nombre hebdomadaire de décès de personnes âgées de 75 ans et plus de 2005 à 2012 - 192 communes franciliennes



On ne note pas d'augmentation particulière du nombre de décès dans la région ces dernières semaines.

Les informations contenues dans cette rubrique ne se veulent pas exhaustives.

## Au niveau national

Le rapport et l'avis du 09 novembre 2012 concernant l'utilisation des antiviraux en extra-hospitalier en période de grippe saisonnière viennent d'être mis en ligne sur le site du HCSP : <http://hcsp.fr/explore.cgi/avisrapportsdomaine?clefr=297>

Surveillance de la grippe par Internet : la deuxième saison de [grippenet.fr](http://www.grippenet.fr) a démarré le 15 novembre. Pour participer, les internautes résidant en France peuvent se connecter sur le site Internet : <https://www.grippenet.fr>.

## Au niveau international

Au sommaire du **Bulletin hebdomadaire international** cette semaine :

- Dengue en Nouvelle Calédonie ;
- A(H3N2)v aux Etats-Unis ;
- Grippe A(H5N1) / foyers aviaires dans le Monde.

(<http://www.invs.sante.fr/Publications-et-outils/Bulletin-hebdomadaire-international>)

### Infections respiratoires sévères dues à un nouveau coronavirus :

L'OMS recommande la poursuite de la surveillance des cas d'infections respiratoires sévères chez les personnes ayant séjournées dans des pays de la péninsule arabique ou limitrophes et a publié une définition de cas reprise par l'ECDC. En France, aucun cas n'a été rapporté à ce jour.

Pour plus d'informations : [http://www.who.int/csr/disease/coronavirus\\_infections/fr/](http://www.who.int/csr/disease/coronavirus_infections/fr/) et <http://ecdc.europa.eu/en/Pages/home.aspx>.

*La Cire Île-de-France Champagne-Ardenne remercie :*

- l'Agence régionale de santé (ARS) d'Île-de-France et ses délégations territoriales
- les associations SOS Médecins adhérant au réseau épidémiologique SOS Médecins France
- les chambres funéraires des Batignolles et de Ménilmontant
- le Centre de veille et d'action sur les urgences (Cerveau)
- le Centre opérationnel de la Zone de défense de Paris (COZ)
- les centres hospitaliers adhérant au réseau Oscour®
- le réseau bronchiolite ARB Île-de-France
- les Samu
- les Services départementaux d'incendie et de secours et la Brigade des sapeurs pompiers de Paris
- les services d'états civils des communes informatisées
- la ville de Paris : le Centre d'action sociale de la ville de Paris (CasVP) et le service de l'état civil.

Les précédents Points épidémi hebdo sont consultables sur le site Internet de l'InVS :

[http://www.invs.sante.fr/Publications-et-outils/Points-epidemiologiques/%28node\\_id%29/109/%28aa\\_localisation%29/%C3%8Eile-de-France](http://www.invs.sante.fr/Publications-et-outils/Points-epidemiologiques/%28node_id%29/109/%28aa_localisation%29/%C3%8Eile-de-France).

La plaquette SurSaUD® présentant le système national de Surveillance sanitaire des urgences et des décès (SurSaUD®) est disponible sur le site Internet de l'InVS : <http://www.invs.sante.fr/Publications-et-outils/Rapports-et-syntheses/Autres-thematiques/2012/Le-systeme-francais-de-Surveillance-sanitaire-des-urgences-et-des-deces-SurSaUD-R>.

# Hebdo

**Directeur de la publication**  
Dr Françoise Weber,  
directrice générale de l'InVS

### Rédacteurs

Elsa Baffert  
Clément Bassi, Nicolas Carré,  
Hubert Isnard, Céline Legout,  
Emeline Leporc, Annie-Claude Paty,  
Myriam Tauoqi

### Diffusion

Cire Île-de-France  
Champagne-Ardenne  
ARS Île-de-France  
"Le Millénaire"  
35 rue de la Gare  
75168 PARIS CEDEX 19  
Tél. : 01.44.02.08.16  
Fax. : 01.44.02.06.76  
Mél. : [ars-idf-cire@ars.sante.fr](mailto:ars-idf-cire@ars.sante.fr)