



Surveillance sanitaire en Bourgogne et en Franche-Comté Point n°2014/19 du 9 mai 2014

| A la Une |

Rougeole : actualisation des données de surveillance au 24 avril 2014

Du 01/01/08 au 31/03/14, plus de 23 300 cas de rougeole ont été déclarés en France (dont près de 15 000 cas notifiés pour la seule année 2011). Près de 1 500 cas ont présenté une pneumopathie grave, 34 une complication neurologique (31 encéphalites, 1 myélite, 2 Guillain-Barré) et 10 sont décédés.

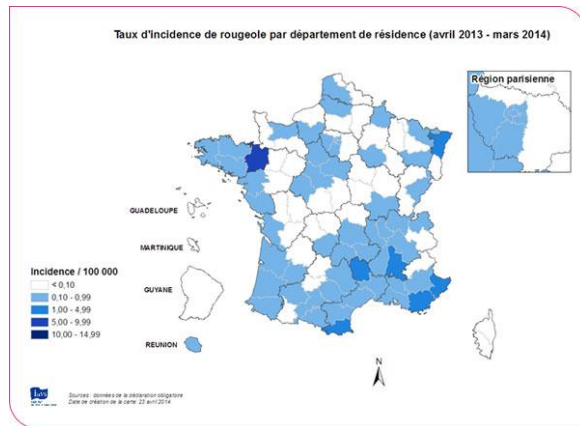
Le nombre de cas a fortement diminué en 2012 et 2013 (respectivement 859 et 272 cas déclarés), toutefois, la circulation du virus reste toujours active, en particulier dans le Sud-Est de la France. Au cours du premier trimestre 2014, 106 cas ont été déclarés, dont la moitié l'ont été en Ile-et-Vilaine avec des foyers épidémiques actifs (cf. figure).

La situation en Bourgogne et en Franche-Comté a suivi la dynamique nationale : près de 500 cas signalés lors de l'épidémie de 2011, 15 cas signalés en 2012, 4 en 2013 et 2 depuis le début de l'année 2014 (cf. Tableaux 1 et 2 ci-dessous).

En raison de la persistance de foyers épidémiques actifs et de la grande contagiosité de la maladie, la vérification du statut vaccinal et sa mise à jour avec 2 doses de vaccin pour toute personne âgée d'au moins 12 mois et née après 1980 restent donc impératives.

Pour en savoir plus :

<http://www.invs.sante.fr/Dossiers-thematiques/Maladies-infectieuses/Maladies-a-declaration-obligatoire/Rougeole/Points-d-actualites>



| Surveillance de 5 maladies infectieuses à déclaration obligatoire (MDO) |

La Cire dispose en temps réel des données de 5 MDO déclarées dans nos régions : infection invasive à méningocoque (IIM), hépatite A, rougeole, légionellose et toxi-infection alimentaire collective (TIAC). Les résultats sont présentés en fonction de la date d'éruption pour la rougeole (si manquante, elle est remplacée par celle du prélèvement ou de l'hospitalisation et, en dernier recours, par la date de notification), de la date d'hospitalisation pour l'IIM, de la date de début des signes pour l'hépatite A et la légionellose et de la date du premier cas pour les TIAC (si manquante, elle est remplacée par la date du repas ou du dernier cas, voire en dernier recours par la date de la déclaration des TIAC).

| Tableau 1 |

Nombre de MDO déclarées dans nos régions, 2011-2014, données au 09/05/2014

	Bourgogne				Franche-Comté			
	2011	2012	2013	2014*	2011	2012	2013	2014*
IIM	6	6	5	5	6	4	7	3
Hépatite A	15	17	23	2	19	7	12	6
Légionellose	40	49	54	9	26	75	40	6
Rougeole	163	2	1	0	316	13	3	2
TIAC ¹	15	11	11	4	26	18	22	9

¹ Les données incluent uniquement les DO et non celles déclarées à la Direction générale de l'alimentation (DGAL). *données provisoires - Source : InVS

| Tableau 2 |

Nombre de MDO déclarées par département en 2014 (mois en cours -M- et cumulé année -A-), données au 09/05/2014

	Bourgogne								Franche-Comté							
	21		58		71		89		25		39		70		90	
	M	A	M	A	M	A	M	A	M	A	M	A	M	A	M	A
IIM	1	2	0	0	0	3	0	0	0	2	0	0	0	0	0	1
Hépatite A	0	0	0	1	0	0	0	1	0	0	0	5	0	1	0	0
Légionellose	0	1	0	1	0	4	0	3	0	4	0	2	0	0	0	0
Rougeole	0	0	0	0	0	0	0	0	0	1	0	0	0	0	0	1
TIAC ¹	0	1	0	0	0	1	0	2	0	8	0	0	0	1	0	0

¹ Les données incluent uniquement les DO et non celles déclarées à la Direction générale de l'alimentation (DGAL). *données provisoires - Source : InVS

La surveillance non spécifique est développée par l'InVS depuis 2004 avec une SURveillance SANitaire des Urgences et des Décès (SurSaUD®). Chaque matin, la Cire utilise des modèles statistiques pour détecter des variations inhabituelles et interprète le cas échéant les données journalières avec les services producteurs.

Commentaires :

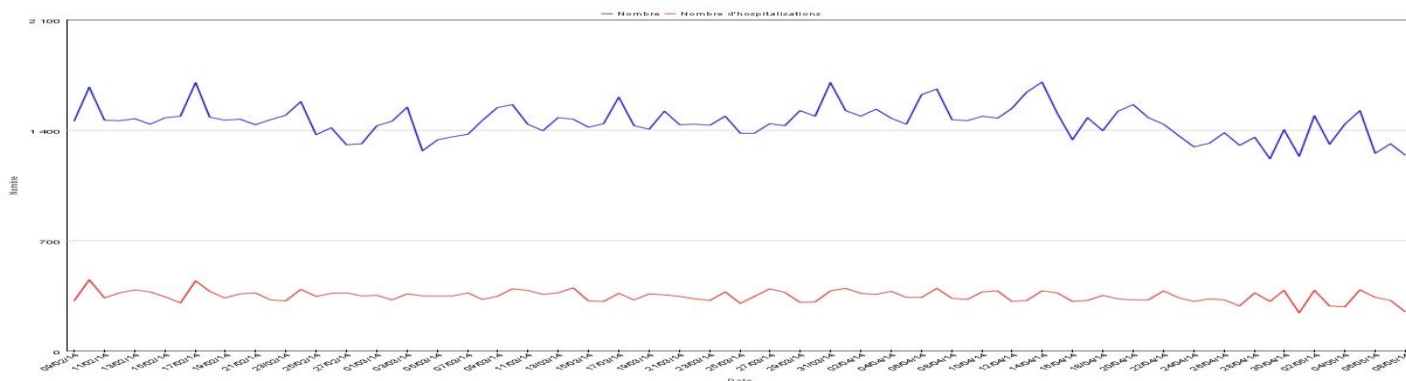
Pas d'augmentation inhabituelle cette semaine.

Complétude :

Les indicateurs des centres hospitaliers de Beaune (ad.), Chalon-sur-Saône, Clamecy (ad.), Semur-en-Auxois (ad.), Chatillon-sur-Seine, Montbard et la clinique médico-chirurgicale de Chenove n'ont pas pu être pris en compte dans la figure 1.

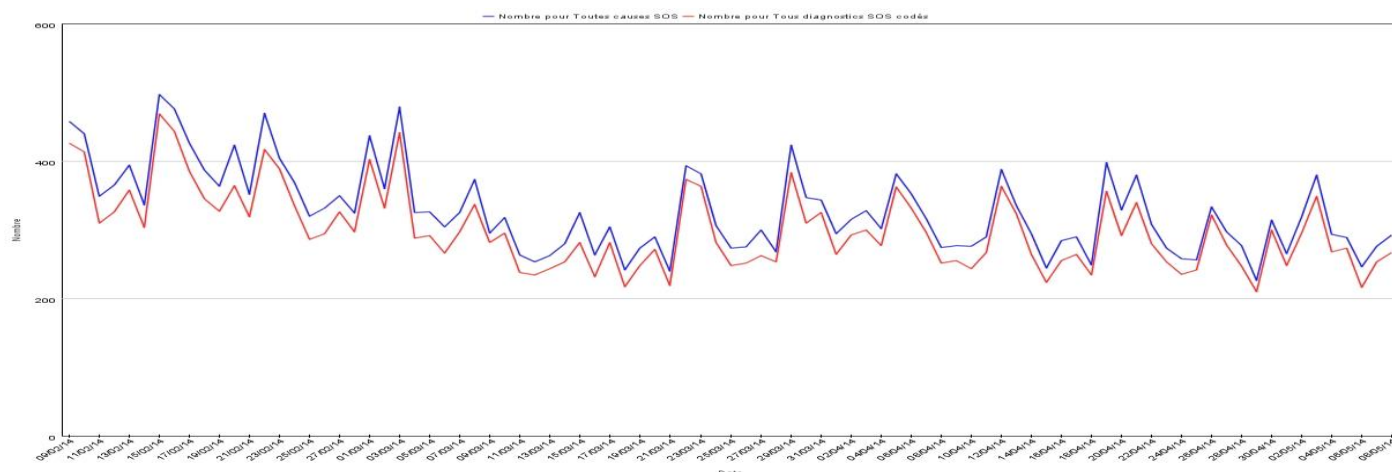
| Figure 1 |

Nombre de passages aux urgences et hospitalisations dans nos 2 régions



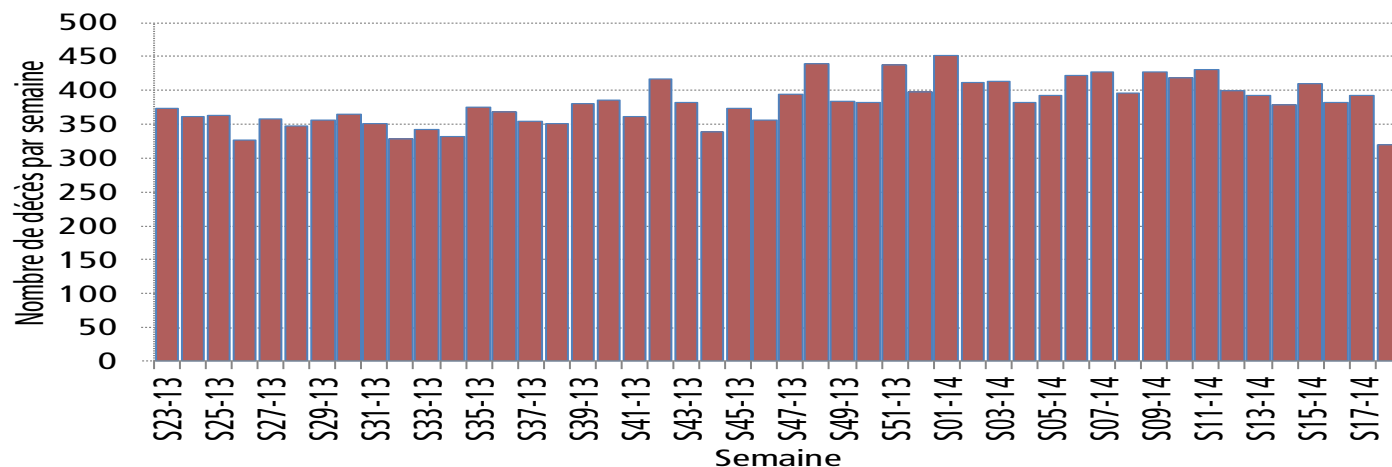
| Figure 2 |

Nombre de motifs d'appels et de diagnostics des SOS Médecins de nos 2 régions



| Figure 3 |

Nombre hebdomadaire de décès issus des états civils de nos 2 régions



Coordonnées des plateformes de veille et d'urgences sanitaires | pour signaler tout événement présentant un risque de santé publique



ARS de Bourgogne
Cellule de veille d'alertes
et gestion sanitaire
(CVAGS)
Tél : 03 80 41 99 99
Fax : 03 80 41 99 50
ars21-alerte@ars.sante.fr

Une plateforme régionale unique pour recevoir et traiter les alertes sanitaires

Pour signaler tout événement présentant un risque de santé publique

Un numéro de téléphone : 03 80 41 99 99

Un numéro de fax : 03 80 41 99 50

Une adresse de messagerie : ARS21-ALERTE@ars.sante.fr

ars Veille, alertes et urgences sanitaires



ARS de Franche-Comté
Centre opérationnel de réception et
d'orientation des signaux sanitaires
(COROSS)
Tél : 03 81 65 58 18
Fax : 03 81 65 58 65
ars25-alerte@ars.sante.fr

Un CENTRE OPÉRATIONNEL de RÉCEPTION et d'ORIENTATION des SIGNAUX SANITAIRES (COROSS)

Tél. : 03 81 65 58 18
Mail : ars25-alerte@ars.sante.fr
Fax : 03 81 65 58 65

SONT À SIGNALER AUPRÈS DU COROSS

- Tout événement sanitaire ou environnemental susceptible d'avoir un impact sur la santé de la population
- Les maladies à déclaration obligatoire
- La survenue dans une collectivité de cas groupés d'une pathologie infectieuse à forte contagiosité

Des informations nationales et internationales sont accessibles sur les sites de l'InVS <http://www.invs.sante.fr>, du Ministère chargé de la Santé et des Sports <http://www.sante-sports.gouv.fr> de l'Organisation mondiale de la Santé <http://www.who.int/fr>.

Remerciements des partenaires locaux |

Nous remercions nos partenaires de la surveillance locale :

Réseau Sursaud®, ARS sièges et délégations territoriales, Samu Centre 15, Laboratoire de virologie de Dijon, Services de réanimation de Bourgogne et de Franche-Comté et l'ensemble des professionnels de santé qui participent à la surveillance.

Equipe de la Cire
Bourgogne/Franche-Comté

Coordonnateur
Claude Tillier

Epidémiologistes
François Clinard
Olivier Retel
Anne Serre
Jeanine Stoll
Elodie Terrien
Sabrina Tessier

Statisticienne
Kristell Aury-Hainry

Assistante
Mariline Ciccardini

Directeur de la publication
Françoise Weber, Directrice
Générale de l'InVS

Rédacteurs
L'équipe de la Cire

Diffusion

Cire Bourgogne/Franche-Comté
2, place des Savoirs
BP 1535 21035 Dijon Cedex
Tél. : 03 80 41 99 41
Permanence : 06 74 30 61 17
Fax : 03 80 41 99 53
Courriel : ars-bourgogne-franche-comte-cire@ars.sante.fr
<http://www.invs.sante.fr>

