

Surveillance sanitaire en Bourgogne et en Franche-Comté

Point n°2013/23 du 6 juin 2013

Informations du jeudi 30 mai au mercredi 05 juin 2013

| A la Une |

Enquête nationale de prévalence des infections nosocomiales en établissement de santé, France, mai - juin 2012

En mai - juin 2012, l'enquête nationale de prévalence des infections nosocomiales (IN) ⁽¹⁾ a inclus 1 938 établissements de santé et 300 330 patients ; 15 180 patients (5,1 %) avaient une ou plusieurs IN actives. En court séjour, ces prévalences étaient respectivement de 5,6 % et 25,0 %.

La prévalence des patients infectés et la prévalence des IN variaient aussi selon l'inter-région (CClin) ou la région. Dans l'inter-région Est, la prévalence des IN était la plus élevée de France avec 6,1 %. La prévalence était égale à 5,9 % en Bourgogne et 6,2 % en Franche-Comté. Ces chiffres peuvent illustrer des particularités régionales mais leur interprétation doit rester prudente car ils sont liés aux types d'établissement de santé ou de patients présents dans chaque région : par exemple, en Bourgogne et en Franche-Comté, la proportion de personnes âgées de plus de 65 ans incluses dans l'étude était particulièrement élevée (> 60 %).

Globalement sur toute la France, de 2006 à 2012, la prévalence des patients infectés est restée stable en court séjour et a diminué de 21 % dans les autres types de séjour. La prévalence des patients infectés à *Staphylococcus aureus* résistant à la méthycilline (SARM) a diminué de 50 % mais celle des patients infectés par des entérobactéries C3G Résistants a augmenté de 38 %.

Ces tendances suggèrent de renforcer les actions de lutte contre les IN de manière ciblée en court séjour, de persévérer dans les efforts de maîtrise de la diffusion des bactéries multirésistantes et de développer les actions pour un bon usage des antibiotiques à l'hôpital.

- (1) [Réseau d'alerte, d'investigation et de surveillance des infections nosocomiales \(Raisin\). Enquête nationale de prévalence des infections nosocomiales et des traitements anti-infectieux en établissements de santé, France, mai-juin 2012. Résultats. Saint-Maurice : Institut de veille sanitaire : 2013. 181 p.](#)

| Surveillance de 5 maladies infectieuses à déclaration obligatoire (MDO) |

La Cire dispose en temps réel des données de 5 MDO déclarées dans nos régions : infection invasive à méningocoque (IIM), hépatite A, rougeole, légionellose et toxi-infection alimentaire collective (TIAC). Les résultats sont présentés en fonction de la date d'éruption pour la rougeole (si manquante, elle est remplacée par celle du prélèvement ou de l'hospitalisation et, en dernier recours, par la date de notification), de la date d'hospitalisation pour l'IIM, de la date de début des signes pour l'hépatite A et la légionellose et de la date du premier cas pour les TIAC (si manquante, elle est remplacée par la date du repas ou du dernier cas, voire en dernier recours par la date de la déclaration des TIAC).

| Tableau 1 |

Nombre de MDO déclarées dans nos régions, 2010-2013, données au 06/06/2013

| | Bourgogne | | | | Franche-Comté | | | |
|-------------------|-----------|------|-------|-------|---------------|------|-------|-------|
| | 2010 | 2011 | 2012* | 2013* | 2010 | 2011 | 2012* | 2013* |
| IIM | 7 | 6 | 6 | 4 | 3 | 6 | 4 | 1 |
| Hépatite A | 60 | 15 | 17 | 6 | 6 | 19 | 7 | 5 |
| Légionellose | 77 | 40 | 49 | 15 | 76 | 26 | 75 | 10 |
| Rougeole | 52 | 174 | 2 | 0 | 162 | 316 | 13 | 3 |
| TIAC ¹ | 15 | 15 | 11 | 4 | 22 | 26 | 18 | 5 |

¹ Les données incluent uniquement les DO et non celles déclarées à la Direction générale de l'alimentation (DGAL). *données provisoires - Source : InVS

| Tableau 2 |

Nombre de MDO déclarées par département en 2013 (mois en cours -M- et cumulé année -A-), données au 06/06/2013

| | Bourgogne | | | | | | | | Franche-Comté | | | | | | | |
|-------------------|-----------|---|----|---|----|---|----|---|---------------|---|----|---|----|---|----|---|
| | 21 | | 58 | | 71 | | 89 | | 25 | | 39 | | 70 | | 90 | |
| | M | A | M | A | M | A | M | A | M | A | M | A | M | A | M | A |
| IIM | 0 | 1 | 0 | 0 | 0 | 3 | 0 | 0 | 0 | 1 | 0 | 0 | 0 | 0 | 0 | 0 |
| Hépatite A | 0 | 1 | 0 | 2 | 0 | 3 | 0 | 0 | 0 | 2 | 0 | 1 | 0 | 2 | 0 | 0 |
| Légionellose | 0 | 8 | 0 | 2 | 0 | 3 | 0 | 2 | 0 | 1 | 0 | 2 | 0 | 5 | 0 | 2 |
| Rougeole | 0 | 0 | 0 | 0 | 0 | 0 | 0 | 0 | 0 | 1 | 0 | 0 | 0 | 1 | 0 | 1 |
| TIAC ¹ | 0 | 0 | 0 | 1 | 0 | 3 | 0 | 0 | 0 | 3 | 0 | 1 | 0 | 0 | 0 | 1 |

¹ Les données incluent uniquement les DO et non celles déclarées à la Direction générale de l'alimentation (DGAL). *données provisoires - Source : InVS

Commentaires :

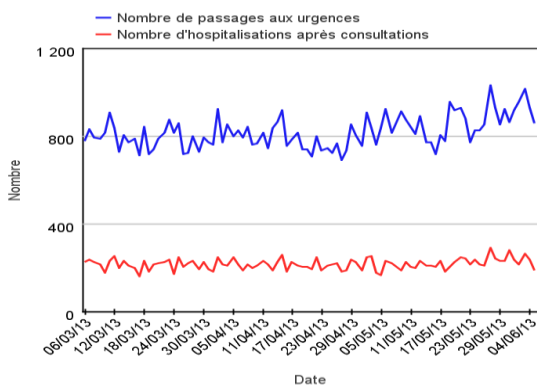
Pas d'augmentation inhabituelle.

Complétude :

Les indicateurs des centres hospitaliers d'Autun, de Chalon-sur-Saône, de Montceau-les-Mines (SIH) et de l'Hôtel-Dieu du Creusot n'ont pas pu être pris en compte dans la figure 1.

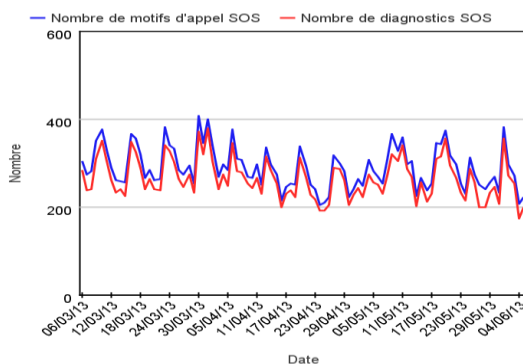
| Figure 1 |

Nombre de passages aux urgences (courbe bleu) et hospitalisations (courbe rouge) dans nos 2 régions



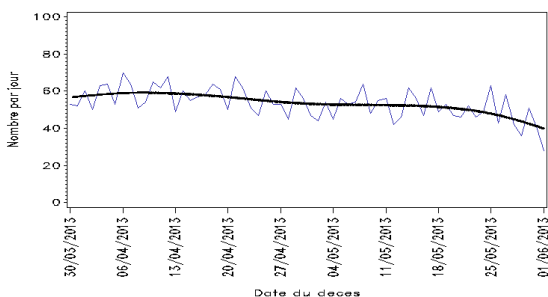
| Figure 2 |

Nombre de motifs d'appels (courbe bleu) et de diagnostics (courbe rouge) des SOS Médecins de nos 2 régions



| Figure 3 |

Nombre d'appels régulés par les SAMU de nos 2 régions

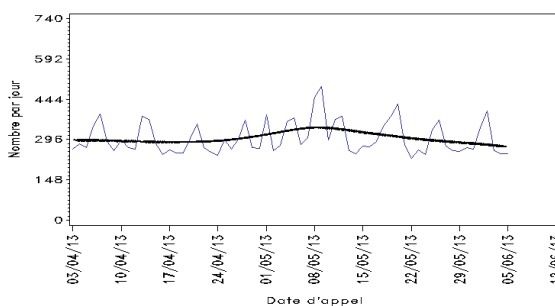


CIRE Bourgogne/Franche-Comté

Source: SurSaUD (InVS 2012)

| Figure 4 |

Nombre de décès issus des états civils de nos 2 régions



CIRE Bourgogne/Franche-Comté

Source: SurSaUD (InVS 2012)

Nous remercions nos partenaires de la surveillance locale :

Réseau Sursaud®,
ARS sièges et délégations territoriales,
Samu Centre 15,
Laboratoire de virologie de Dijon,
Services de réanimation de Bourgogne et de Franche-Comté,
ainsi qu'à l'ensemble des professionnels de santé qui participent à la surveillance.

Des informations nationales et internationales sont accessibles sur les sites de l'InVS <http://www.invs.sante.fr>, du Ministère chargé de la Santé et des Sports <http://www.santé-sports.gouv.fr>, de l'Organisation mondiale de la Santé <http://www.who.int/fr>.

Equipe de la Cire Bourgogne/Franche-Comté

Coordonnateur
Claude Tillier

Epidémiologistes
François Clinard
Olivier Retel
Anne Sarre
Jeanine Stoll
Elodie Terrien
Sabrina Tessier

Assistante
Mariline Ciccardini

Directeur de la publication
Françoise Weber, Directrice Générale de l'InVS

Rédacteurs
L'équipe de la Cire

Diffusion
Cire Bourgogne/Franche-Comté
2, place des Savoirs
CS 73535 21035 Dijon Cedex
Tél. : 03 80 41 99 41
Permanence : 06 74 30 61 17
Fax : 03 80 41 99 53
Courriel : ars-bourgogne-franchemcomte-cire@ars.sante.fr
<http://www.invs.sante.fr>