

Attention aux intoxications par le monoxyde de carbone !

Chaque année, en moyenne, le monoxyde de carbone est responsable de l'intoxication involontaire de près de 80 personnes en Bourgogne et de 60 personnes en Franche-Comté, entraînant le décès de quelques-unes d'entre elles. Ces intoxications surviennent principalement en période de chauffe.

Il faut donc impérativement respecter les recommandations suivantes :

- Ne faites fonctionner les panneaux radiants à combustible gazeux qu'en période d'occupation des locaux (notamment dans les lieux de culte, salles des fêtes...);

- N'installez jamais un groupe électrogène dans un lieu fermé (maison, cave, garage...), Il doit impérativement être placé à l'extérieur des bâtiments ;

- N'utilisez jamais de façon prolongée un chauffage d'appoint à combustion ;

- N'utilisez jamais pour vous chauffer des appareils non destinés à cet usage (brasero, réchauds de camping, fours, barbecues, etc...);

- N'obstruez jamais les grilles de ventilation, même par grand froid ;

- Aérez quotidiennement votre habitation, même par temps froid.

| Faits marquants |

Pas de fait marquant cette semaine.

| Surveillance de 5 maladies infectieuses à déclaration obligatoire (MDO) |

La Cire dispose en temps réel des données de 5 MDO déclarées dans nos régions : infection invasive à méningocoque (IIM), hépatite A, rougeole, légionellose et toxi-infection alimentaire collective (TIAC). Les résultats sont présentés en fonction de la date d'éruption pour la rougeole (si manquante, elle est remplacée par celle du prélèvement ou de l'hospitalisation et, en dernier recours, par la date de notification), de la date d'hospitalisation pour l'IIM, de la date de début des signes pour l'hépatite A et la légionellose et de la date du premier cas pour les TIAC (si manquante, elle est remplacée par la date du repas ou du dernier cas, voire en dernier recours par la date de la déclaration des TIAC).

Tableau 1 |

Nombre de MDO déclarées dans nos régions, 2009-2012, données au 31/12/2012

	Bourgogne				Franche-Comté			
	2009	2010	2011	2012*	2009	2010	2011	2012*
IIM	15	7	6	6	4	3	6	4
Hépatite A	72	60	15	16	10	6	19	7
Légionellose	45	77	40	38	50	76	26	69
Rougeole	7	52	174	2	2	162	316	13
TIAC ¹	20	15	15	9	14	22	26	15

¹ Les données incluent uniquement les DO et non celles déclarées à la Direction générale de l'alimentation (DGAL). *données provisoires - Source : InVS

Tableau 2 |

Nombre de MDO déclarées par département en 2012 (mois en cours -M- et cumulé année -A-), données au 31/12/2012

	Bourgogne								Franche-Comté							
	21		58		71		89		25		39		70		90	
	M*	A*	M*	A*	M*	A*	M*	A*	M*	A*	M*	A*	M*	A*	M*	A*
IIM	0	2	0	1	0	3	0	0	0	3	0	0	0	1	0	0
Hépatite A	0	2	0	0	1	4	0	0	0	3	1	1	0	0	0	3
Légionellose	4	15	1	8	1	13	0	1	7	44	1	4	2	15	0	6
Rougeole	0	1	0	6	1	6	0	0	0	11	0	1	0	0	0	1
TIAC ¹	0	1	0	2	0	5	0	1	1	5	0	1	1	6	0	3

¹ Les données incluent uniquement les DO et non celles déclarées à la Direction générale de l'alimentation (DGAL). *données provisoires - Source : InVS

Le point épidémiologique

La surveillance de la grippe et des infections respiratoires aiguës basses s'effectue à partir des indicateurs suivants :

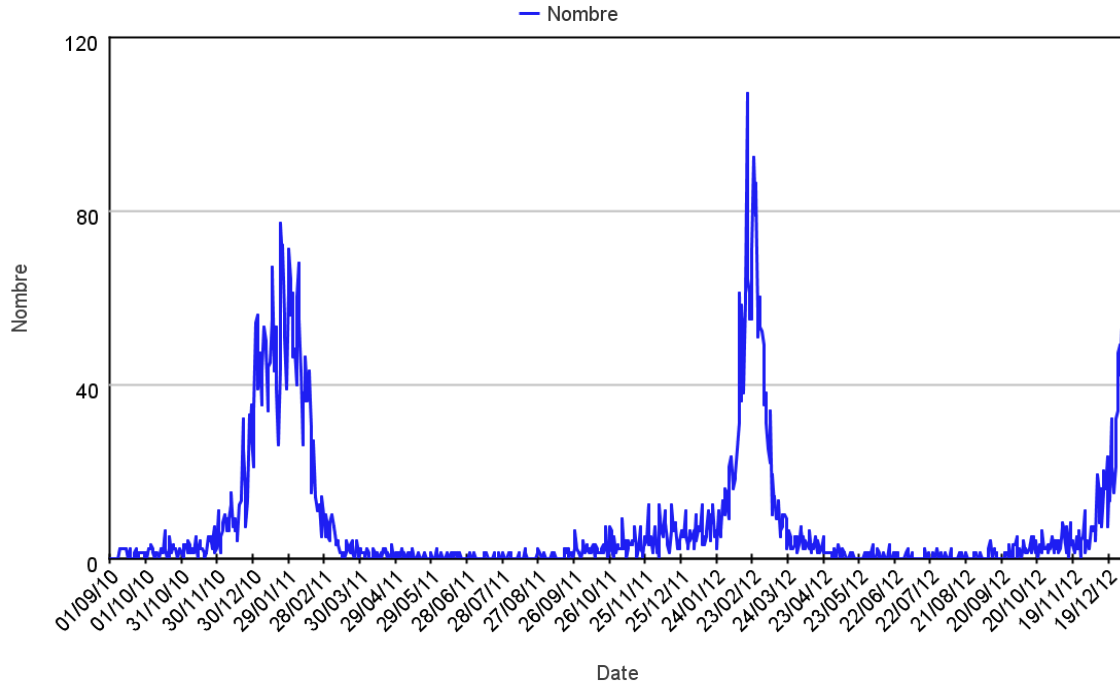
- nombre journalier de syndromes grippaux diagnostiqués par les associations SOS Médecins (Dijon, Sens et Besançon)
- nombre de cas remontés par le réseau unifié des médecins Sentinelles-Grog en Bourgogne et Franche-Comté
- nombre d'infections respiratoires aiguës basses en ES et EMS transmis à la cellule de réception des alertes des ARS
- nombre de prélèvements positifs au virus grippal ou au rhinovirus/entérovirus transmis par le laboratoire de virologie de Dijon
- nombre de cas graves de grippe admis en réanimation

Commentaires :

Au niveau national, le réseau Sentinelle enregistre, pour une seconde semaine consécutive, une activité grippale supérieure au seuil épidémique, confirmant l'épidémie de grippe. L'épidémie est désormais installée en Bourgogne comme en Franche-Comté. D'après le réseau Grog, les trois types et sous-types de grippe A(H1N1), A(H3N2) et B circulent. Sur 75 prélèvements analysés cette semaine, le laboratoire de virologie du CHU de Dijon constate une nette augmentation des virus de grippe (14 positifs / 75 prélèvements) avec également la présence de virus A et de virus B..

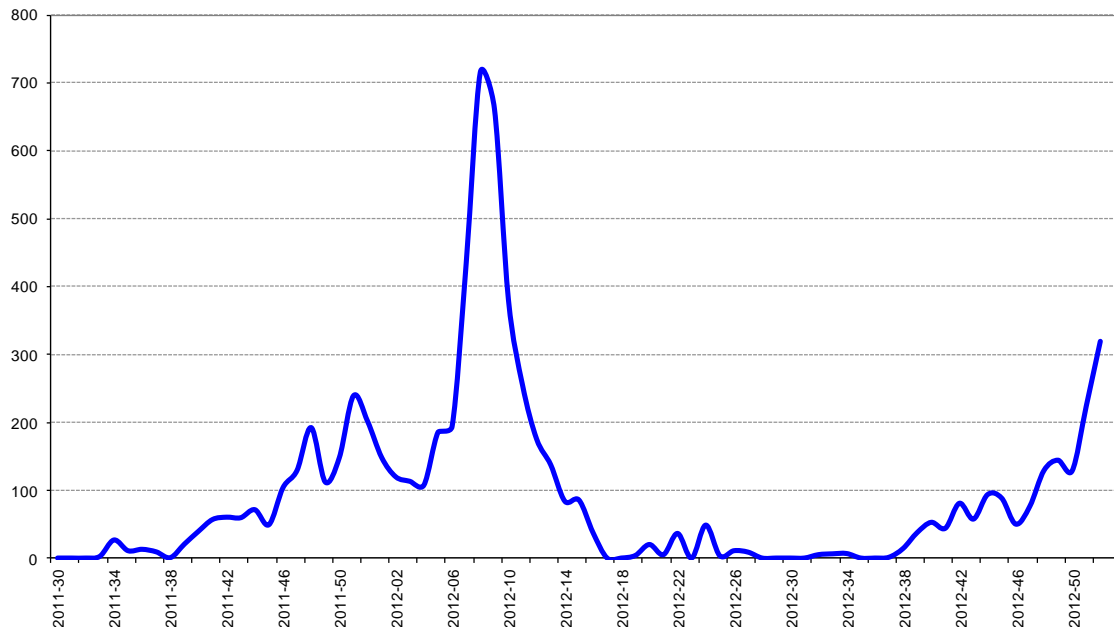
| Figure 1 |

Nombre journalier de syndromes grippaux diagnostiqués par les associations SOS Médecins (Dijon, Sens et Besançon) (Source: Sursaud)



| Figure 2 |

Incidence des syndromes grippaux remontés par le réseau unifié des médecins Sentinelles et Grog en Bourgogne et Franche-Comté (Source: RUSMA)



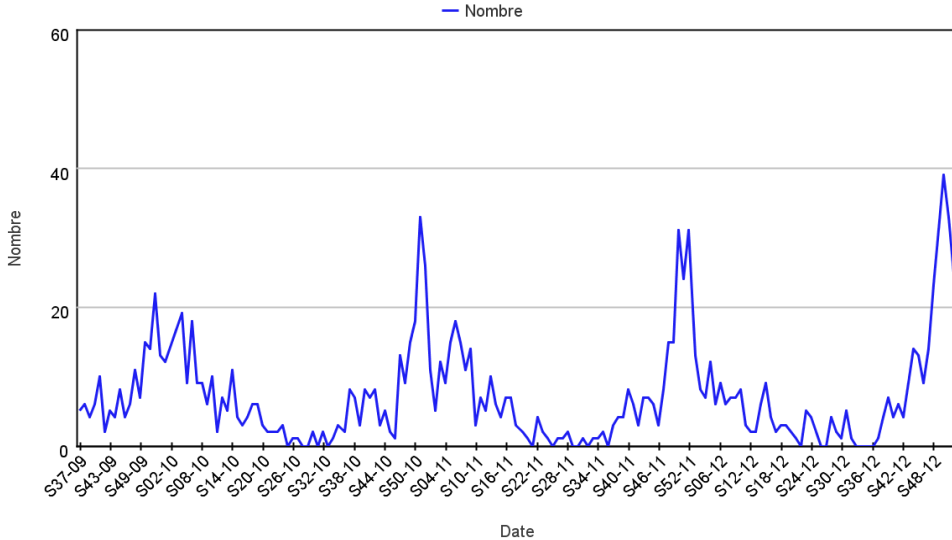
| Les bronchiolites |

La surveillance de la bronchiolite s'effectue à partir des indicateurs suivants :

- nombre de diagnostics transmis par les associations SOS Médecins (Dijon, Sens et Besançon)
- nombre de prélèvements positifs au virus syncytial respiratoire (VRS) transmis par le laboratoire de virologie de Dijon

| Figure 3 |

Nombre hebdomadaire de bronchiolites diagnostiquées chez les moins de 2 ans par les associations SOS Médecins (Dijon, Sens, Besançon) (Source : Sursaud)



Commentaires :

Le nombre de bronchiolites du nourrisson diagnostiqué en Bourgogne et en Franche-Comté par SOS médecins continue de décroître après le pic habituellement observé à cette période.

Le laboratoire de virologie du CHU de Dijon enregistre toujours une forte activité de l'épidémie de bronchiolite à VRS mais le pourcentage de prélèvements positifs était moins important cette semaine.

| Les gastroentérites aiguës |

La surveillance des gastroentérites aiguës (GEA) s'effectue à partir des indicateurs suivants :

- nombre de motifs d'appel et de diagnostics de gastroentérites des associations SOS Médecins (Dijon, Auxerre, Sens et Besançon)
- nombre de gastroentérites aiguës en Ehpa transmis à la cellule de réception des alertes des ARS

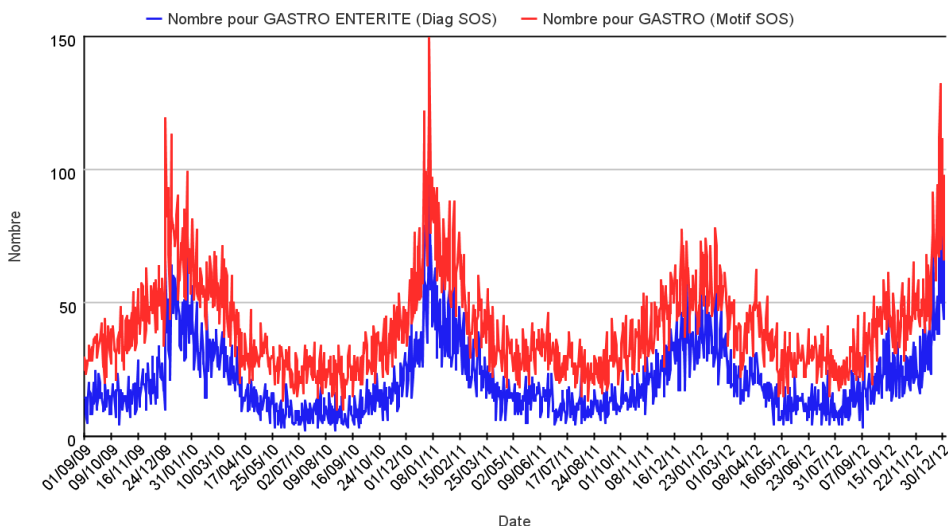
Commentaires :

L'épidémie saisonnière de gastro-entérites aiguës est toujours active en Bourgogne comme en Franche-Comté et suit une dynamique proche de celle de l'année dernière (un pic avait été franchi début janvier).

Cette semaine, 4 épisodes de GEA en Ehpa ont été déclarés en Bourgogne.

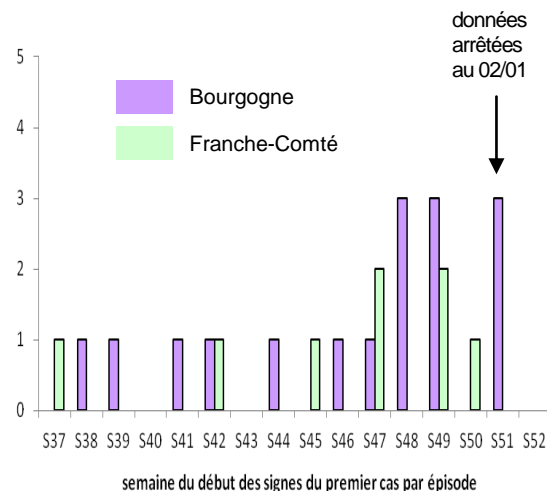
| Figure 4 |

Nombre de motifs d'appel et de diagnostics de gastroentérites des associations SOS Médecins (Dijon, Auxerre, Sens et Besançon) (Source : Sursaud)



| Figure 5 |

Nombre de foyers documentés de cas groupés de gastroentérites en Ehpa en Bourgogne/Franche-Comté



| Surveillance non spécifique (Sursaud) |

La surveillance non spécifique est développée par l'InVS depuis 2004 avec une SURveillance SANitaire des Urgences et des Décès (Sursaud). Chaque matin, la Cire utilise des modèles statistiques pour détecter des variations inhabituelles et interprète le cas échéant les données journalières avec les services producteurs.

Commentaires :

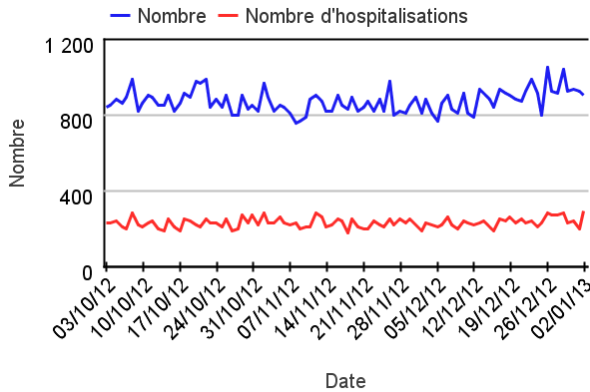
Pas d'augmentation inhabituelle récente à signaler pour les indicateurs surveillés en Bourgogne et en Franche-Comté avec des pics dans les appels à SOS Médecins et au Samu habituels en période de fête.

Complétude :

Les indicateurs des centres hospitaliers d'Autun, d'Auxerre (Pédiatrie), Chalon/Saône, Besançon Saint-Jacques et le CHU de Dijon n'ont pas pu être pris en compte dans la figure 6.

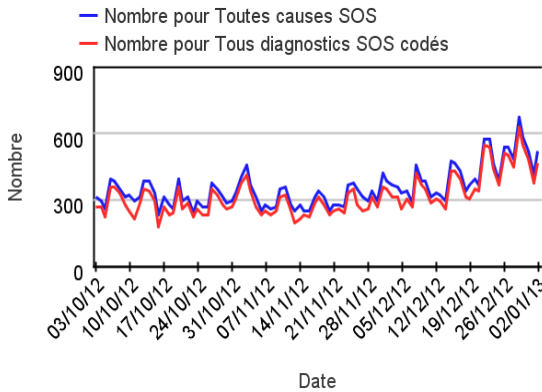
| Figure 6 |

Nombre de passages aux urgences (courbe bleu) et hospitalisations (courbe rouge) dans nos 2 régions



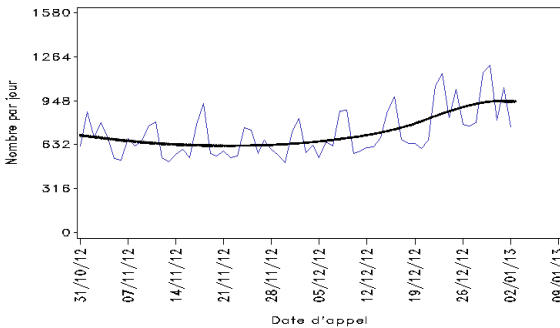
| Figure 7 |

Nombre de motifs d'appels (courbe bleu) et de diagnostics (courbe rouge) des SOS Médecins de nos 2 régions



| Figure 8 |

Nombre d'appels régulés par les SAMU de nos 2 régions

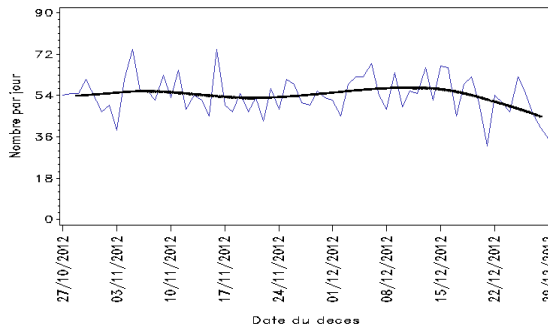


CIRE Bourgogne/Franche-Comté

Source: SurSaUD (InVS 2012)

| Figure 9 |

Nombre de décès issus des états civils de nos 2 régions



CIRE Bourgogne/Franche-Comté

Source: SurSaUD (InVS 2012)

Nous remercions nos partenaires de la surveillance locale :

Réseau Sursaud®,
ARS sièges et délégations territoriales,
Samu Centre 15,
Laboratoire de virologie de Dijon,
Services de réanimation de Bourgogne et de Franche-Comté, ainsi qu'à l'ensemble des professionnels de santé qui participent à la surveillance.

Des informations nationales et internationales sont accessibles sur les sites de l'InVS <http://www.invs.sante.fr>, du Ministère chargé de la Santé et des Sports <http://www.sante-sports.gouv.fr>, de l'Organisation mondiale de la Santé <http://www.who.int/fr>.

Equipe de la Cire
Bourgogne/Franche-Comté

Coordonnateur
Claude Tillier

Epidémiologistes
François Clinard
Olivier Retel
Anne Serre
Jeanine Stoll
Elodie Terrien
Sabrina Tessier

Interne de santé publique
Xavier Humbert

Secrétaire
Mariline Ciccardini

Directeur de la publication
Françoise Weber, Directrice Générale de l'InVS

Rédacteurs
L'équipe de la Cire

Diffusion
Cire Bourgogne/Franche-Comté
2, place des Savoirs
BP 1535 21035 Dijon Cedex
Tél. : 03 80 41 99 41
Permanence : 06 74 30 61 17
Fax : 03 80 41 99 53
Courriel : ars-bourgogne-franchemonte-cire@ars.sante.fr
<http://www.invs.sante.fr>