



MINISTÈRE DES AFFAIRES SOCIALES ET DE LA
SANTÉ

AGENCES RÉGIONALES DE SANTÉ DE
BOURGOGNE ET DE FRANCHE-COMTE

| A la Une |

Exposition de la population française aux pesticides et PCB-NDL

Après la parution de premières données en mars 2010 et septembre 2011, l'Institut de veille sanitaire (InVS) publie de nouveaux résultats de l'étude d'imprégnation de la population française à partir d'un échantillon de 400 personnes âgées de 18 à 74 ans. Ce travail concerne les pesticides (organochlorés maintenant interdits mais persistants, organophosphorés et pyréthrinoides) et les polychlorobiphényles non dioxin-like (PCB-NDL). L'exposition de la population française aux diverses substances chimiques présentes dans l'environnement a été étudiée en mesurant directement la concentration de ces substances ou de leur(s) métabolite(s) dans les tissus et liquides biologiques des individus (sang, urine, cheveux, etc.).

Les mesures d'interdiction et de restriction d'usage semblent avoir montré leur efficacité pour les pesticides organochlorés, à l'exception de certains chlorophénols encore utilisés comme antimites ou désodorisants.

Concernant les pyréthrinoides, famille d'insecticides la plus utilisée dans les usages agricoles et domestiques, les concentrations sont plus élevées que celles observées en Allemagne, au Canada ou aux Etats-Unis. La consommation de certains aliments et l'utilisation domestique de pesticides influencent de façon importante les niveaux d'imprégnation.

Entre 1986 et 2007, la concentration sanguine en PCB a été divisée environ par trois en France mais est un peu supérieure à celles observées dans d'autres pays d'Europe et cinq fois plus élevée qu'aux USA. Cependant, environ 13 % des femmes en âge de procréer (18-45 ans) et moins de 1 % des adultes ont une concentration de PCB totaux supérieure aux seuils critiques définis par l'Anses.

<http://www.invs.sante.fr/Espace-presse/Communiqués-de-presse/2013/Exposition-de-la-population-francaise-aux-pesticides-et-PCB-NDL>

| Fait marquant |

Un déversement accidentel d'une cuve de 1 500 litres de pesticides s'est produit à proximité d'un captage à Saint-Aubin-sur-Yonne entraînant dans l'immédiat une restriction de consommation.

| Surveillance de 5 maladies infectieuses à déclaration obligatoire (MDO) |

La Cire dispose en temps réel des données de 5 MDO déclarées dans nos régions : infection invasive à méningocoque (IIM), hépatite A, rougeole, légionellose et toxi-infection alimentaire collective (TIAC). Les résultats sont présentés en fonction de la date d'éruption pour la rougeole (si manquante, elle est remplacée par celle du prélèvement ou de l'hospitalisation et, en dernier recours, par la date de notification), de la date d'hospitalisation pour l'IIM, de la date de début des signes pour l'hépatite A et la légionellose et de la date du premier cas pour les TIAC (si manquante, elle est remplacée par la date du repas ou du dernier cas, voire en dernier recours par la date de la déclaration des TIAC).

Tableau 1 |

Nombre de MDO déclarées dans nos régions, 2010-2013, données au 02/05/2013

	Bourgogne				Franche-Comté			
	2010	2011	2012*	2013*	2010	2011	2012*	2013*
IIM	7	6	6	4	3	6	4	1
Hépatite A	60	15	17	2	6	19	7	3
Légionellose	77	40	49	7	76	26	75	8
Rougeole	52	174	2	0	162	316	13	3
TIAC ¹	15	15	11	2	22	26	18	5

¹ Les données incluent uniquement les DO et non celles déclarées à la Direction générale de l'alimentation (DGAL). *données provisoires - Source : InVS

Tableau 2 |

Nombre de MDO déclarées par département en 2013 (mois en cours -M- et cumulé année -A-), données au 02/05/2013

	Bourgogne								Franche-Comté							
	21		58		71		89		25		39		70		90	
	M	A	M	A	M	A	M	A	M	A	M	A	M	A	M	A
IIM	0	1	0	0	0	3	0	0	0	1	0	0	0	0	0	0
Hépatite A	0	0	0	1	0	1	0	0	0	1	0	0	0	2	0	0
Légionellose	0	1	0	2	0	2	0	2	0	1	0	2	0	3	0	2
Rougeole	0	0	0	0	0	0	0	0	0	1	0	0	0	1	0	1
TIAC ¹	0	0	0	1	0	1	0	0	0	3	0	1	0	0	0	1

¹ Les données incluent uniquement les DO et non celles déclarées à la Direction générale de l'alimentation (DGAL). *données provisoires - Source : InVS

| Surveillance non spécifique (Sursaud) |

La surveillance non spécifique est développée par l'InVS depuis 2004 avec une SURveillance Sanitaire des Urgences et des Décès (Sursaud). Chaque matin, la Cire utilise des modèles statistiques pour détecter des variations inhabituelles et interprète le cas échéant les données journalières avec les services producteurs.

Commentaires :

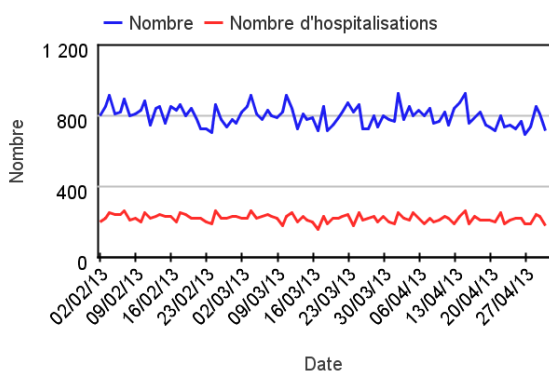
Pas d'augmentation inhabituelle.

Complétude :

Les indicateurs des centres hospitaliers d'Autun, de Chalon-sur-Saône, de Montceau-les-Mines (SIH), de Sens, de l'Hôtel Dieu du Creusot et de Dijon n'ont pas pu être pris en compte dans la figure 3.

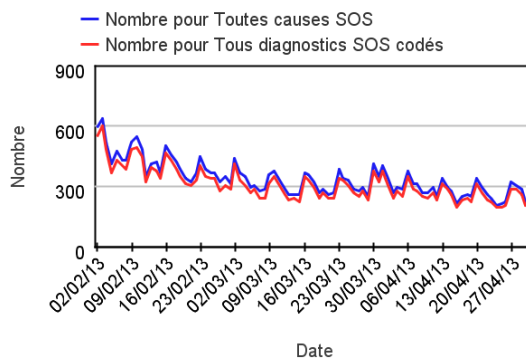
| Figure 1 |

Nombre de passages aux urgences (courbe bleu) et hospitalisations (courbe rouge) dans nos 2 régions



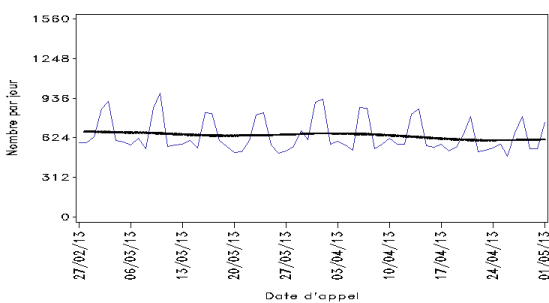
| Figure 2 |

Nombre de motifs d'appels (courbe bleu) et de diagnostics (courbe rouge) des SOS Médecins de nos 2 régions



| Figure 3 |

Nombre d'appels régulés par les SAMU de nos 2 régions

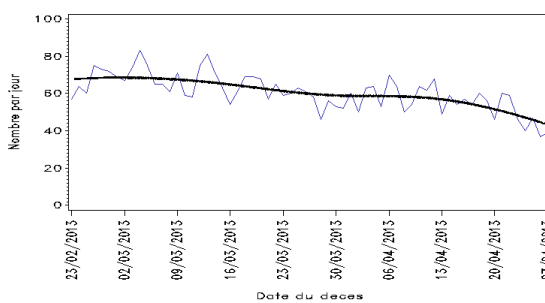


CIRE Bourgogne/Franche-Comté

Source: SurSaud (InVS 2012)

| Figure 4 |

Nombre de décès issus des états civils de nos 2 régions



CIRE Bourgogne/Franche-Comté

Source: SurSaud (InVS 2012)

Nous remercions nos partenaires de la surveillance locale :

Réseau Sursaud®,
ARS sièges et délégations territoriales,
Samu Centre 15,
Laboratoire de virologie de Dijon,
Services de réanimation de
Bourgogne et de Franche-Comté,
ainsi qu'à l'ensemble des
professionnels de santé qui participent
à la surveillance.

Des informations nationales et internationales sont accessibles sur les sites de l'InVS <http://www.invs.sante.fr>, du Ministère chargé de la Santé et des Sports <http://www.santep.sports.gouv.fr>, de l'Organisation mondiale de la Santé <http://www.who.int/fr>.

Equipe de la Cire
Bourgogne/Franche-Comté

Coordonnateur
Claude Tillier

Epidémiologistes
François Clinard
Olivier Retel
Anne Serre
Jeanine Stoll
Elodie Terrien
Sabrina Tessier

Assistante
Marilène Ciccardini

Directeur de la publication
Françoise Weber, Directrice Générale
de l'InVS

Rédacteurs
L'équipe de la Cire

Diffusion

Cire Bourgogne/Franche-Comté
2, place des Savoirs
CS 73535 21035 Dijon Cedex
Tél. : 03 80 41 99 41
Permanence : 06 74 30 61 17
Fax : 03 80 41 99 53
Courriel : ars-bourgogne-franchemonte-cire@ars.sante.fr
<http://www.invs.sante.fr>